

KIRKLARELİ

Turizm Tanıtım ve Geliştirme Yol Haritası

Kasım 2024



TGA

TÜRKİYE TURİZM
TANITIM VE GELİŞTİRME
AJANSI

KIRKLARELİ

Turizm Tanıtım ve Geliştirme Yol Haritası

24 KASIM 2024

Katkıda Bulunanlar:

Prof. Dr. Bilgehan Gülcan

Doç. Dr. Halil Burak Sakal

Doç. Dr. Emrullah Tören

Arş. Gör. Dr. Damla Erdem



Sosyal ve Stratejik Çalışmalar Uygulama ve Araştırma Merkezi Katkılarıyla Hazırlanmıştır.

Kapadokya Üniversitesi

50420 Mustafapaşa, Ürgüp, Nevşehir

İÇERİK

1.	GİRİŞ	1
2.	Küresel Turizmin Analizi ve Hedefler	2
3.	Türkiye Turizminin Analizi ve Ulusal Hedefler	3
4.	Kırklareli Turizm Analizi	4
4.1.	İlin Ziyaretçi Analizi ve Hedefi	4
4.2.	İlin Turizm Gelir Analizi ve Hedefi	4
4.3.	İlin Konaklama Analizi ve Hedefi	5
4.4.	İlin Mevsimsellik Durum Analizi	5
4.5.	İlin Turizm Türleri Analizi	6
5.	Destinasyon Risk Analizi	7
6.	Rekabet Analizi ve Rekabet Gücünü Artırma	8
7.	Sürdürülebilir Turizm Uygulamalarını Geliştirme	10
8.	Gastronomi Kaynaklarını Etkin Kullanma	11
9.	Dijitalleşme ve Akıllı Turizm Uygulamalarını Etkili Kullanma	12
10.	Tematik Rotalar Geliştirme	12
11.	Kent Peyzajını Düzenleme ve Rekreatif Alanları Artırma	14
12.	Deneyimsel Turizm Uygulamalarını Artırma	14
13.	Nitelikli Hediyelik Eşya Envanterini Geliştirme	15
14.	Longoz Ormanları'ndaki Yürüyüş Rotalarını Belirleme ve Rehabilitasyonunu Sağlama	16
15.	Millî Park İçindeki Hassas Bölgeleri/Noktaları Tespit Etme ve Buralardaki Taşıma Kapasitesini Ortaya Koyma	16
16.	Ziyaretçilerin Kümelenildiği Doğal Alanlarda Ziyaretçi Güvenliğine ve Doğal Varlıkların Korunmasına Destek Olacak Personel İstihdam Etme	17
17.	Sorumlu Turist Davranışını Destekleyecek Bilgilendirme Panoları Koyma	17
18.	Kırklareli Turizm Rotaları ve Cazibe Noktalarının Oluşturulduğu Haritaları Güncelleme	17
19.	Coğrafi İşaretleli Gastronomi Ürünlerinin Görünürlüğünü Artırma	18
20.	Kadın Kooperatiflerinin Turizme Destek Olacak Yerel Üretimde Aktif Rol Almasını Sağlama	18
21.	Yerel Halk ve Esnafa Yönelik Turizm Bilinçlendirme Programları Hazırlama	19
22.	Turistik Cazibe Merkezlerindeki İhtiyaç Alanlarının Sayısını ve Hijyen Altyapısını Artırma	19
23.	Tanıtım Materyallerinin Bütünleşik Hedef Doğrultusunda Entegrasyonunu Sağlama	20
24.	Kuzulu Şelalesi ve Mağara Manastırını Kapsayan Alanın Doğa Dostu ve Sürdürülebilir Rehabilitasyonunu Yapma	21
25.	Şehrin Kimliğine Uygun Olarak "Marka Gece Eğlencesi" Oluşturma	21
26.	Etkili Bir Turizm Yönetimi Oluşturma ve Tanıtımda Bütünleşik Yaklaşımı Benimseme	22

1. GİRİŞ

Kırklareli, Türkiye'nin kuzeybatısında, Marmara ve Karadeniz bölgeleri arasında turizm potansiyeli açısından dikkat çekici bir il olarak öne çıkmaktadır. Doğal güzellikleri ile de öne çıkan Kırklareli'nin Istranca (Yıldız) Dağları, Türkiye'nin nadir kalan orman ekosistemlerinden birine sahiptir ve çeşitli bitki türlerine ev sahipliği yapar. İlin doğal varlıkları, ekoturizm ve doğa yürüyüşü gibi sürdürülebilir turizm türleri için elverişli bir ortam yaratmaktadır. Aynı zamanda Dupnisa Mağarası gibi doğal yapılar, bölgenin cazibesini artırmaktadır. İl sınırları içinde yer alan Longoz Ormanları, Türkiye'nin ender longoz (subasar) ormanlarından biridir ve Avrupa'daki en büyük longoz ekosistemlerinden birini oluşturur. İğneada Longoz Ormanları Millî Parkı'nda farklı türde bitki ve hayvanlara rastlanır; kuş gözlemciliği, doğa fotoğrafçılığı ve yürüyüş gibi aktiviteler için elverişli bir ortam sunmaktadır. Kırklareli'nin gastronomi kültüründe önemli bir yere sahip olan içeceklerden biri hardaliyedir. Hardaliye, bölgeye özgü bir içecek olup özellikle bağcılık faaliyetlerinin yaygın olduğu Kırklareli'nin üzüm bağlarında üretilen üzümlerden yapılır. Bölgeye özgü peynirler, özellikle beyaz peynir, et ürünleri ve bağcılıkla elde edilen şaraplar, Kırklareli mutfağının önemli birer parçasıdır. Ayrıca Karadeniz kıyısında yer alan Kıyıköy gibi sahil kasabaları, yaz turizmi için popüler cazibe merkezidir ve burada ziyaretçiler temiz plajların yanı sıra kamp alanları ve çeşitli su sporları olanaklarından faydalanabilmektedir. Kentte deniz turizmi, kültür turizmi, yayla turizmi, macera ve spor turizmi, doğa turizmi ve ekoturizm gibi çeşitli turizm türlerinde gelişme alanı bulunmaktadır. Hardaliye, Longoz Ormanları, Kırklareli köftesi ve İğneada Plajı şehrin simgeleri durumundadır.

Kırklareli Turizm Tanıtım ve Geliştirme Yol Haritası, ilin doğal ve kültürel kaynak potansiyeli başta olmak üzere, diğer kaynaklarını da hesaba katarak, öncelikle doğa turizmi olmak üzere deniz turizmi, kültür turizmi, yayla turizmi, macera ve spor turizmi ve ekoturizm gibi turizm türlerinde Türkiye turizmde marka değeri yaratma potansiyeli olan Kırklareli'ne yönelik özet biçimde ve odaklı bir yaklaşımla hazırlanmıştır. Yol Haritası, Covid-19 salgını sürecinde ortaya çıkan, yeni turizm eğilimleri dikkate alınarak güncellenen Türkiye Turizm Ana Planı kapsamında ortaya konan amaç ve hedeflerle uyumlu biçimde hazırlanmış ve Kırklareli'nin turizmde kısa ve orta vadede hızlı sonuç alınabilecek öncelikli başlıkları ortaya koymayı amaç edinmiştir.

Kırklareli; 2024 yılında yaklaşık 15 bin yabancı, 126 bin yerli olmak üzere yaklaşık toplam 141 bin turisti konaklama tesislerinde ağırlamıştır. Bu faaliyetle elde edilen gelir ise yabancı turist için yaklaşık 2,6 milyon ABD doları, yerli turist için 24 milyon ABD doları olmak üzere yaklaşık toplam 26,6 milyon ABD dolarıdır. Aynı yılda ortalama geceleme 1,92 gün olarak gerçekleşirken, ortalama tesis doluluk oranı ise yüzde 25,5 olarak hesaplanmıştır. Söz konusu veriler, ilin potansiyeli göz önüne alındığında Kırklareli'nin Türkiye turizmine katkısının daha fazla artırılabilceğini göstermektedir.

Kırklareli Turizm Tanıtım ve Geliştirme Yol Haritası kapsamında ilin tesise gelişte 2029 yılı turist sayısı hedefi, yabancı turist için yaklaşık 24 bin kişi ve yerli turist için 177 bin kişi olmak üzere toplamda yaklaşık 201 bin kişi; turizm geliri hedefi ise yabancı turist için yaklaşık 4,8 milyon ABD doları ve yerli turist için 40,2 milyon ABD doları olmak üzere toplamda yaklaşık 45 milyon ABD doları olarak tespit edilmiştir. Bu hedeflere ulaşabilmesine destek olacak ve kısa ve orta vadede sonuçlanabilecek eylem önerileri, *Kırklareli Turizm Tanıtım ve Geliştirme Yol Haritası*'nda ortaya konmuştur.

Bir destinasyonun turistik cazibesini koruyarak turizm gelirlerini sürdürebilmesi ve artırabilmesi, turizm kaynakları ve bu kaynakları turizm ürünü olarak sunmadaki gücüne bağlıdır. Günümüzde

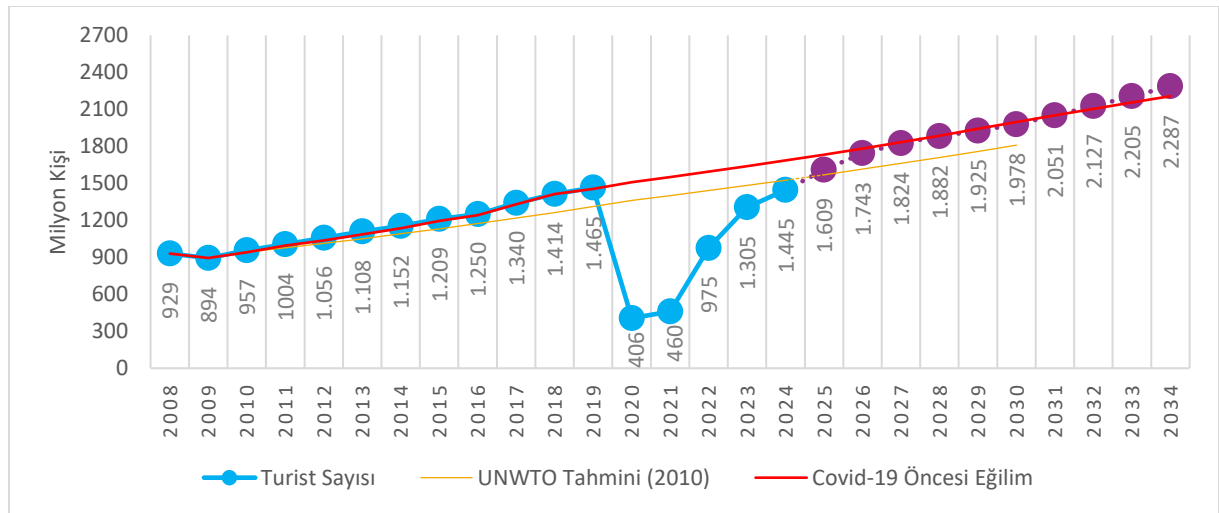
turizmdeki rekabet gücü gelen ziyaretçi sayısı, gelir, yatak kapasitesi, lüks otellerin sayısı gibi nicel veriler yanında yerine konamayacak doğal, beşerî ve kültürel kaynakların sürdürülebilir yönetimi ve risklere karşı dayanıklılığı ile ölçülmektedir. Buradan hareketle, *Kırklareli Turizm Tanıtım ve Geliştirme Yol Haritası*, sürdürülebilirlik ve dayanıklılık kavramları ilke ve yaklaşımı ile hazırlanmıştır.

Yol Haritası hazırlık sürecinde Kırklareli İl Tanıtım ve Geliştirme Kurulu paydaşları ile 01.11.2024 tarihinde çevrim içi arama konferansı gerçekleştirilmiş ve ile özel, öncelikli geliştirme başlıkları ortaya çıkarılmıştır. Ayrıca İl Kültür ve Turizm Müdürlüğünce dağıtımı yapılan ve önceden hazırlanmış İl Politika Tespit Formu ve İl Risk Analiz Anketi olmak üzere iki adet anket formu da il paydaşlarına elektronik ortamda iletilmiş ve sonuçları analiz edilerek metne eklenmiştir. Bu kapsamda *Kırklareli Turizm Tanıtım ve Geliştirme Yol Haritası*, ilin destinasyon yönetim sorumluluğunu üstlenen Kırklareli İl Tanıtım ve Geliştirme Kurulu için sürdürülebilir, rekabetçi ve gelir etkisi yüksek turizm gelişimini destekleyen başlıklarla kısa vadeli bir eylem rehberi niteliğindedir.

2. Küresel Turizmin Analizi ve Hedefler

2019 yılında dünya genelindeki turist sayısı, 1,47 milyar kişi ve 1,49 trilyon ABD doları ile rekor düzeye ulaşmıştır. Ancak 2020-2021 yıllarında yaşanan Covid-19 salgını, turizm faaliyetlerini dünya çapında durma noktasına getirmiştir. Salgın sonrası dönemde küresel turizm hacminin 2019 yılı seviyelerine dönmesinin ancak 2025 yılı içerisinde gerçekleşmesi beklenmektedir (Şekil 2.1.).

Ocak 2025 tarihli uluslararası istatistikler 2024 yılında uluslararası turizm faaliyetlerine toplam 1 milyar 445 milyon kişinin katıldığını, aynı yıldaki uluslararası turizm gelirlerinin ise 1 trilyon 610 milyar ABD dolarına ulaştığını göstermektedir. Buna göre, 2024 yılında uluslararası turist sayısında bir önceki yıla göre yaklaşık yüzde 11 artış gerçekleşirken, Avrupa kıtasının uluslararası turizmdeki toplam pazar payı yüzde 51,72; Türkiye'nin uluslararası turist sayısından aldığı pay yüzde 4,31 ve uluslararası turizm gelirinden aldığı pay ise yüzde 3,76 olarak gerçekleşmiştir.



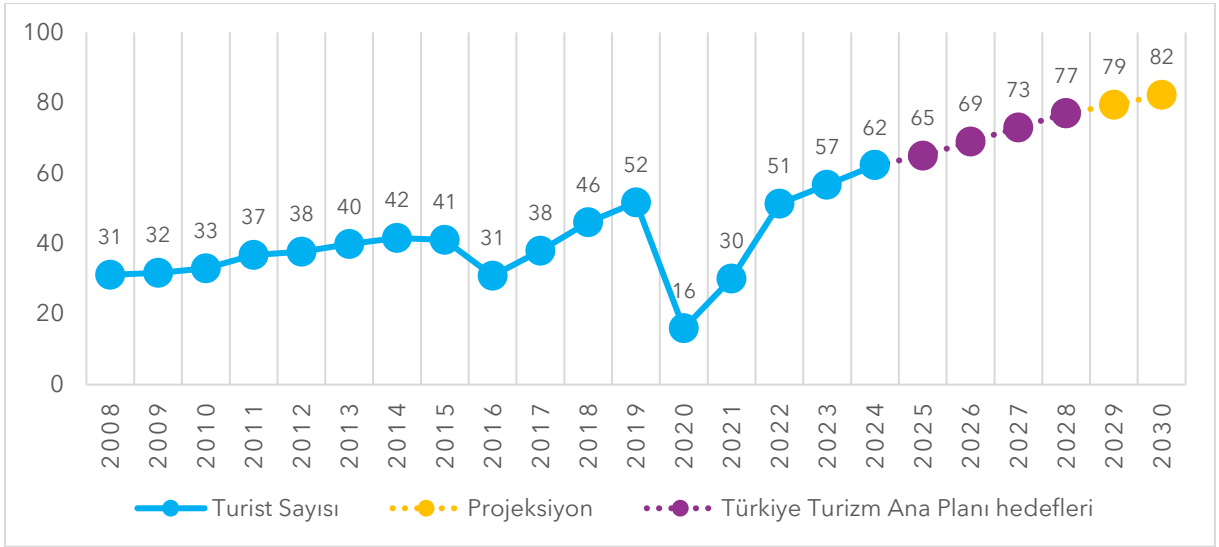
Şekil 2.1. Küresel turist sayıları (milyon kişi): gerçekleştirmeler ve tahminler

Kaynak: UN Tourism Ocak 2025; T.C. Kültür ve Turizm Bakanlığı. Tahminler 2025 yılından başlamakta olup tahminler yapılırken UN Tourism verileri, Avrupa Seyahat Komisyonu öngörülleri ve uluslararası kuruluşların dünya ekonomisine yönelik büyüme beklentileri esas alınmıştır. 2028-2034 dönemi için Kapadokya Üniversitesi tarafından yapılan tahminler kullanılmıştır.

3. Türkiye Turizminin Analizi ve Ulusal Hedefler

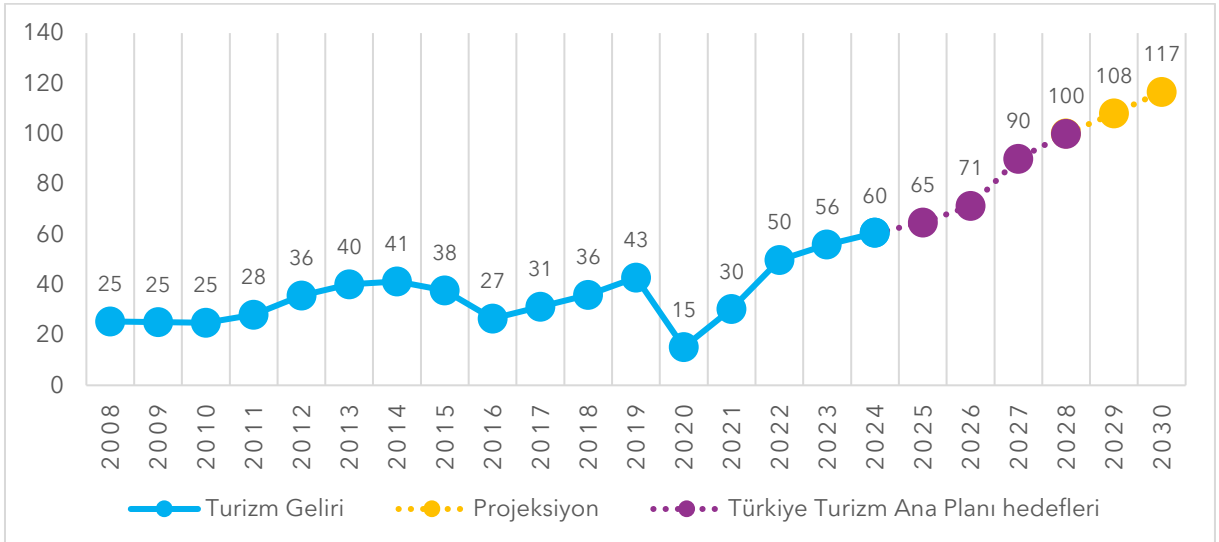
Önemli bir küresel turizm ülkesi olan Türkiye’de, turizm sektörünün gayri safi yurt içi hasılasına doğrudan ve dolaylı katkısı, uzun yıllar ortalamasına göre yaklaşık yüzde 11 seviyesindedir. Covid-19 salgını sonrası TGA tarafından yapılan etkili tanıtım, Güvenli Turizm Sertifika uygulaması ve Türkiye Sürdürülebilir Turizm Programı gibi yaratıcı politikalarla fark yaratan Türk turizmi, “V” çıkışı yakalayarak hızla toparlanmış ve 2023 yılı itibarıyla rekor düzeydeki rakamlara ulaşmıştır. 2023 yılında Türkiye; yaklaşık toplam 57 milyon turist sayısına ve 54 milyar ABD doları gelire ulaşmıştır (Şekil 3.1. ve Şekil 3.2.).

Uyguladığı turizm stratejisi ve yenilikçi politikalar ile yakaladığı büyüme ivmesini devam ettirmeyi amaçlayan Türkiye, 2028 yılında toplam 77 milyon turisti ağırlamayı ve turizmden toplam 100 milyar ABD doları gelir elde etmeyi hedeflemektedir.



Şekil 3.1. Türkiye'nin yıllık ziyaretçi sayıları (milyon kişi): gerçekleştirmeler ve hedefler

Kaynak: T.C. Kültür ve Turizm Bakanlığı, Kapadokya Üniversitesi. Hedefler 2025 yılından başlamaktadır.



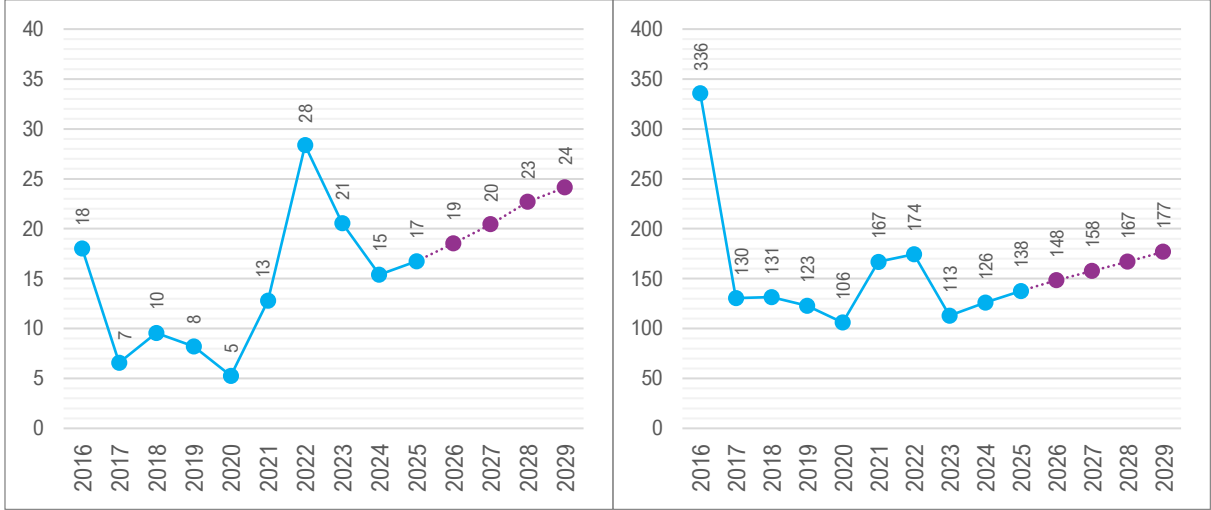
Şekil 3.2. Türkiye'nin turizm geliri (milyar ABD doları): gerçekleştirmeler ve hedefler

Kaynak: TÜİK, T.C. Kültür ve Turizm Bakanlığı, Kapadokya Üniversitesi. Hedefler 2025 yılından başlamaktadır.

4. Kırklareli Turizm Analizi

4.1. İlin Ziyaretçi Analizi ve Hedefi

T.C. Kültür ve Turizm Bakanlığı konaklama istatistiklerine göre 2024 yılında Kırklareli; yaklaşık 15 bin yabancı, 126 bin yerli olmak üzere yaklaşık toplam 141 bin turisti konaklama tesislerinde ağırlamıştır. Aynı yılda ortalama geceleme 1,92 gün olarak gerçekleşirken, ortalama tesis doluluk oranı ise yüzde 25,5 olarak hesaplanmıştır. İlin 2029 yılı hedefi, yabancı turist için yaklaşık 24 bin kişi ve yerli turist için yaklaşık 177 bin kişi olmak üzere toplamda yaklaşık 201 bin kişi olarak hesaplanmıştır (Şekil 4.1.1.).

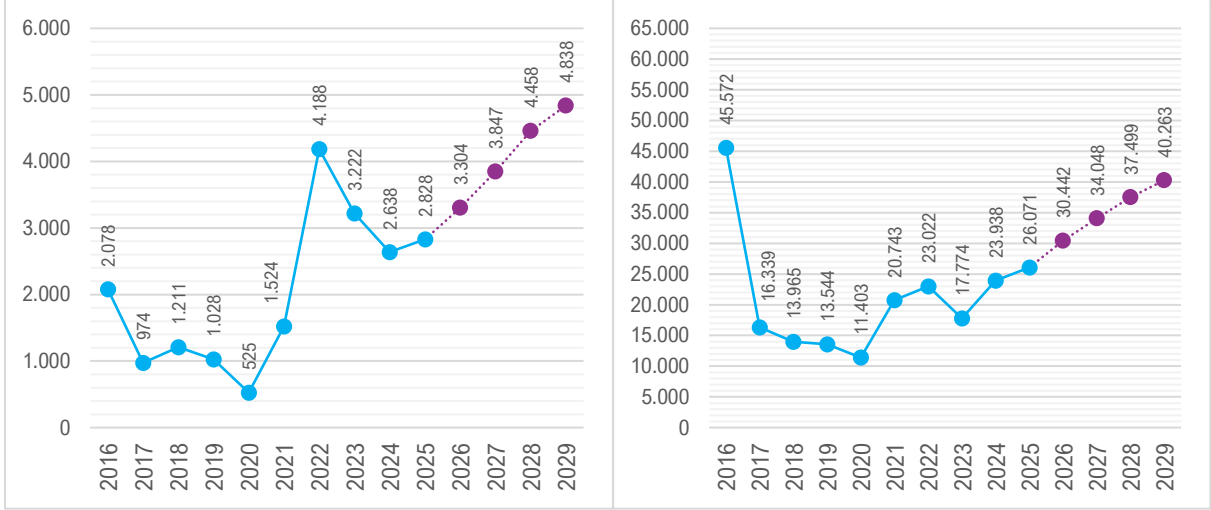


Şekil 4.1.1. Kırklareli'nin ağırladığı yabancı (sol) ve yerli (sağ) turist sayısı ve tahminler (bin kişi)
Kaynak: T.C. Kültür ve Turizm Bakanlığı.

4.2. İlin Turizm Gelir Analizi ve Hedefi

Türkiye İstatistik Kurumu (TÜİK) tarafından yayımlanan turizm istatistikleri temel alınarak yapılan hesaplamalar, Kırklareli'nin 2024 yılında yabancı turistlerden yaklaşık 2,6 milyon ABD doları, yerli turistlerden yaklaşık 24 milyon ABD doları gelir elde ederek turizmde bir yıl içinde yaklaşık olarak toplam 26,6 milyon ABD doları gelir elde ettiğini göstermektedir (Şekil 4.2.1.).

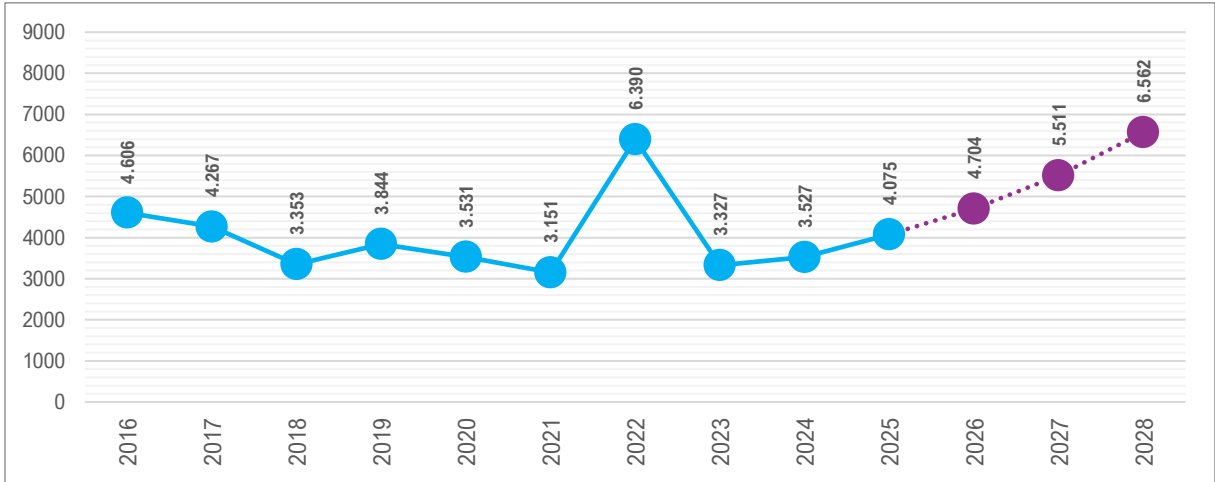
Turizm gelirlerinde Kırklareli, 2029 yılı itibarıyla yabancı turistlerden yaklaşık 4,8 milyon ABD doları, yerli turistlerden ise 40,2 milyon ABD doları olmak üzere toplamda yaklaşık 45 milyon ABD doları gelir elde etme potansiyeline sahiptir.



Şekil 4.2.1. Kırklareli'nin yabancı (sol) ve yerli (sağ) turistlerden turizm geliri ve tahminler (bin ABD doları)
Kaynak: TÜİK, T.C. Kültür ve Turizm Bakanlığı, Kapadokya Üniversitesi.

4.3. İlin Konaklama Analizi ve Hedefi

Kırklareli'nde 2024 yılı itibarıyla toplam 121 adet konaklama tesisi bulunmaktadır. Konaklama tesislerinin toplam yatak kapasitesi ise 3.521'dir. Tesis doluluk oranı yüzde 25,5 ve ortalama geceleme 1,92'dir. İlin mevcut istatistikleri incelendiğinde, mevcut ivmenin devam etmesi koşuluyla 2028 yılında yatak kapasitesinde yaklaşık yüzde 86'lık bir artış göstereceği öngörülmektedir (Şekil 4.3.1.).

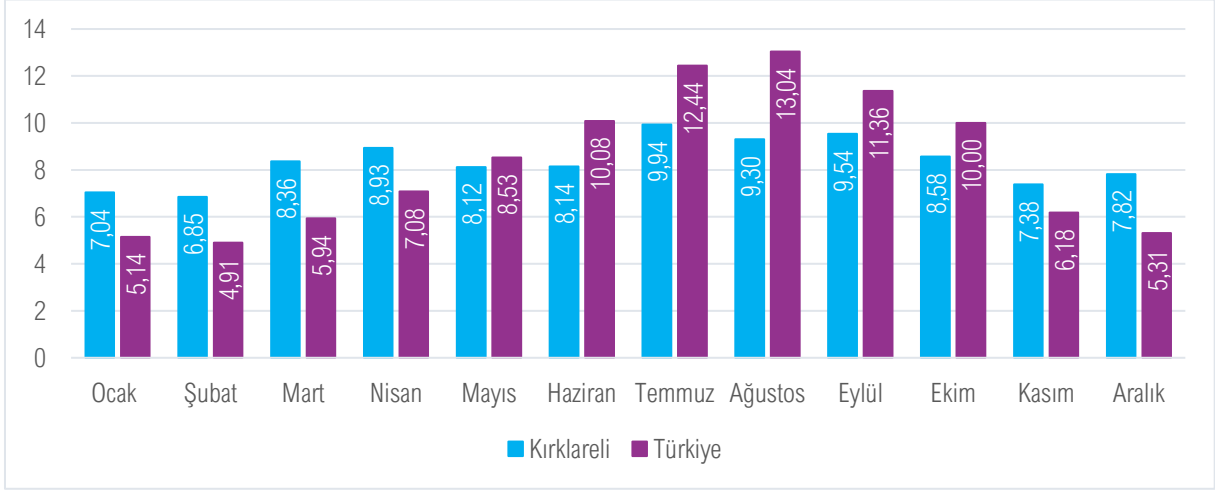


Şekil 4.3.1. Kırklareli'nin yatak kapasitesi ve tahminler
Kaynak: T.C. Kültür ve Turizm Bakanlığı.

4.4. İlin Mevsimsellik Durum Analizi

Turizmin 12 aya yayılma hedefi, turizm arz kaynaklarının etkin kullanımı ve etkili tanıtım çabalarıyla doğrudan ilişkilidir. Bu hedef, Türkiye Turizmi Ana Planı'nda üzerinde önemle durulan bir başlıktır. Türkiye turizmi ile Kırklareli turizminin mevsimsellik analizi Şekil 4.4.1.'de karşılaştırmalı olarak görülmektedir. Buradan, Türkiye ile Kırklareli'nin mevsimsellik dağılımında farklılıklar olduğu anlaşılmaktadır. Diğer taraftan Ocak, Şubat, Mart, Nisan, Kasım ve Aralık ayları arasında Kırklareli'ndeki tesise gelişlerin Türkiye ortalamasının üstünde seyrettiği dikkati çekmektedir. Diğer aylarda Kırklareli'ndeki tesise gelişler Türkiye ortalamasının altındadır. Kırklareli'nin bazı aylarda Türkiye ortalamasının altında olmasının ildeki mevsim şartlarına ve

mevcut turizm türlerine bağlı olduğu düşünülmektedir. Kırklareli ve Türkiye genelindeki mevsimsel turizm trendlerinin, turizm sektöründe faaliyet gösteren işletmelerin ve turizm planlamacılarının pazarlama stratejilerini ve işletme planlarını belirlediği düşünüldüğünde, destinasyonların mevsimsel faktörleri dikkate alınmaları önem arz etmektedir. Dolayısıyla ildeki turizm hareketliliğinin ve buna bağlı oluşacak talebin yıl içine dengeli yayılması için ildeki turizm türlerinin çeşitlendirilmesi ve bazı turizm türü başlıklarındaki etkililiğin artırılması gerekmektedir.



Şekil 4.4.1. Türkiye ve Kırklareli karşılaştırmalı mevsimsellik durumu

Not: Veriler, destinasyondaki yıllık toplam konaklama sayısının yüzdesel dağılımı olarak verilmiştir. Hesaplama yapılırken normal eğilim dışında değerlendirilen salgın dönemi çıkarılmış; 2017, 2018, 2019, 2022, 2023 ve 2024 yıllarına ait yerli ve yabancı turistlerin toplam tesise geliş verileri esas alınmıştır.

Kaynak: T.C. Kültür ve Turizm Bakanlığı.

4.5. İlin Turizm Türleri Analizi

Romalılar, Persler ve Traklar gibi birçok medeniyete ev sahipliği yapmış olan Kırklareli, doğa temelli turizm çekicilikleriyle öne çıkan, deniz turizmi ve kültüre dayalı turizm çekicilikleriyle ise öne çıkma potansiyeli olan bir kenttir. Başta Kırklareli'nin kuzeydoğu kısımlarında bulunan Istranca (Yıldız) Dağları ve barındırdığı ormanlar olmak üzere şehir, muhteşem bir flora ve fauna zenginliği barındırmaktadır. Öyle ki ülke genelinde bitki türlerinden 1500 tanesi, yalnızca Kırklareli ormanlarında bulunmaktadır. Endemik bitkiler açısından zengin olan ve Avrupa'nın en büyük longoz ormanına sahip olan kent, doğa temelli turizm türlerinin birçoğu için büyük potansiyel barındırmaktadır. Doğal zenginlikler açısından çevre illerin önünde olması ve İstanbul'un yakın mesafede bulunması, doğa temelli turizm türleri açısından öne çıkarılması gerekliliğini göstermektedir. Doğa temelli turizm türlerinin yanı sıra İğneada ve Kıyıköy beldeleri özellikle yaz aylarında deniz turizmi açısından talep görmektedir. İki beldenin de deniz turizmi etkinlikleri ve plajlardaki temel ihtiyaç noktaları konusunda gelişme göstermesi gerekmektedir.

Kırklareli, kuş göç yolları üzerinde bulunması ve doğal yapısı sebebiyle birçok canlıyı bünyesinde barındırmaktadır. Türkiye'deki 450 civarındaki kuş türünden yaklaşık 308'ine burada rastlamak mümkündür. Balıkçıl, su tavuğu, leylek türleri, kartal, şahin ve doğan başta olmak üzere çok sayıda kuş türü, göç esnasında Kırklareli durağında üreme göstermektedir. Ülke genelinde benzer özelliklerdeki yerlere olan talep göz önünde bulundurulduğunda, kentteki kuş gözlemciliğinin geliştirilmesinin ihtiyaç olduğu görülmektedir.

Şehir, mağara turizmi açısından da önemli potansiyel barındırmaktadır. 2720 metre uzunluğa sahip Dupnisa Mağarası, Trakya Bölgesi'nin ziyarete açık tek mağarası özelliğindedir. Dupnisa Mağarası, 11 farklı türden 60 bin civarında yarası ve yüzlerce tür omurgasız canlı ile önemli bir yer altı

zenginliđidir. Bunun yanı sıra Yenesu Mađarası, Domuzdere Mađarası, Kıyıköy Mađarası ve Kaptanın Mađarası, turizme kazandırıldığında kentin mađara turizmi açısından öne çıkarılabileceđi potansiyelini göstermektedir.

Dođal güzelliklerinin yanı sıra Balkan cođrafyasından göç edenlerin katkıları ve eskiye uzanan tarihiyle Kırklareli, gastronomi turizmi açısından da çeşitli zenginlikler barındırmaktadır. Kıvırcık kuzu eti, meşe balı, Kırklareli beyaz peyniri ve hardalienenin ardından Brakana tatlısı, Kırklareli eski kaşar peyniri ve Babaeski sarımsađının da tescil edilmesiyle Kırklareli'nin cođrafî işaret tescilli yedi ürünü bulunmaktadır. Bunların yanı sıra kent, Poyralı pancar pekmezinden çam kozalađı pekmezine, kaçamaktan Kırklareli köftesine kadar yöreye özgü, onlarca çeşitle gastronomi alanında zenginlikler sunmaktadır. Kırklareli, çok eski tarihlere dayanan bađcılık ve şarapçılık kültürü ve çevre illerle birleştirilerek pazarlanabilecek olan şarap rotası ile de şarap turizmi açısından önemli bir potansiyele sahiptir.

Şehrin merkezi ve ilçeleri, birçok kültür varlığını da bünyesinde barındırmaktadır. Yaklaşık 8000 yıllık tarihi olan ve Balkanlar'daki tarıma dayalı köy yaşantısının başlangıç noktası sayılan Aşađı Pınar Arkeolojik Alanı, bunlardan en çok göze çarpanıdır. Kazı çalışmaları ve ardından alanda canlandırılmaya çalışılan köy yaşantısı, yapılacak olan ziyaretçi merkeziyle önemli bir çekicilik hâline gelecektir. Bunun yanı sıra yine şehir merkezinde bulunan Kanlıgeçit Höyüğü, Askerî Tabyalar, Atatürk Evi, Ali Rıza Efendi Kültür Evi, Hızırbey Camii, tarihî çeşmeler, Demirköy'deki Fatih Dökümhanesi, Lüleburgaz'daki Sokullu Mehmet Paşa Külliyesi, Vize'deki Küçük Ayasoyfa Kilisesi ve antik tiyatro, Kıyıköy'deki Aya Nikola Manastırı, Kofçaz'daki tümülüsler, Pehlivan köy'deki İstasyon Binası ve tümülüsler, Babaeski'deki Cedit Ali Paşa Camii ve Köprüsü somut; Karagöz Kültür Sanat, Yayla Bađ Bozumu, Gül Baba, Topçu Baba, Sakızköy, Pehlivan köy Panayırı, Demirköy Çilek, Kaynarca Su Festivalleri ve müzik kültürü ise somut olmayan kültürel miras zenginliklerindedir ve çeşitlendirmede kullanılabilir.

5. Destinasyon Risk Analizi

	Olasılık					Şiddet					Skor
	1	2	3	4	5	1	2	3	4	5	
Küresel Riskler											
Ukrayna-Rusya Savaşının Uzaması			X					X			9
Avrupa Enerji Krizi			X					X			9
Çin-Tayvan Arası Sođuk Savaş'ın Sıcak Çatışmaya Dönme İhtimali			X						X		12
Kuzey Kore-Güney Kore Çekişmesi		X					X				4
Küresel Durgunluk				X					X		16
Yeni Bir Salgın Hastalık			X						X		12
Gıdaya Erişim Zorluđu/Kıtlık			X					X			9
İklim Deđişikliđi				X					X		16
Dođal Kaynak Krizleri (Su/Enerji Kaynakları)			X						X		12
Biyçeşitlilik Kaybı ve Ekosistem Çöküşü			X						X		12
Büyük Ölçekli Gönülsüz Göç				X					X		16
Yaygın Siber Suç ve Siber Güvensizlik			X						X		12
Yaşam Maliyeti Krizi				X					X		16
Ülkesel Riskler											
Dođal Afetler					X					X	25
Yeni Bir Salgın Hastalık		X						X			6
İklim Deđişikliđi ve Çevre Sorunları					X				X		20
Bölgesel Savaş ve Terör Riski					X				X		20
Uluslararası Ekonomik, Sosyal ve Politik Gündem				X					X		16
Siber Güvenlik Açıkları			X					X			9
Seyahat Güvenliđi/Asayiş-Turiste Yönelik Tehdit			X					X			9
Enflasyon				X				X			12

Rakip Ülke Söylemi			X				X					6
	Olasılık					Şiddet						
Yerel Riskler	1	2	3	4	5	1	2	3	4	5		
Terör Riski		X				X						2
Sağlık (Hasta Tedavisi, Acil Müdahale)				X				X				12
Nitelikli Personel İstihdamı			X						X			12
Dolandırıcılık		X				X						2
Yerel Halkın Turizm Faaliyetlerine Uyum Sorunu				X					X			16
Aşırı Turizm Talebi				X					X			16
Çevre Kirliliği ve Temiz Su Kaynaklarının Azalması				X					X			16
Radikal Akımlar		X				X						2
Deprem Riski		X					X					4
Yapı Güvenirliği			X					X				9
Heyelan/Kaya Düşmesi/Çığ		X					X					4
Doğal Güzelliğin Yok Olması ve Çarpık Yapılaşma				X					X			16
Tek Pazara Bağlılık			X					X				9
Kaçak Göçmenler					X				X			20
Güvensiz Şehir Algısı			X				X					6
Somut Kültürel Mirasın Tahrifatı				X				X				12
Endemik Türlerin Yok Olma Tehlikesi				X				X				12
Katı Atık Bertaraf ve Su Arıtma Problemi				X				X				12
Sel/Taşkın/Su Baskını/Dolu/Fırtına				X				X				12
Yangın				X				X				12
Meteorolojik ve İklim Değişikliği Kaynaklı Afetler				X				X				12
Kuraklık Tehlikesi			X					X				9
Endüstriyel ve Teknolojik Kazalar		X					X					4
Deniz Kazaları				X				X				12

Risk Skoruması ve Risk Puanı Sonucu

		Şiddeti					RİSK SKORU	EYLEM
		Çok Ciddi 5	Ciddi 4	Orta 3	Hafif 2	Çok Hafif 1		
Olasılık	Çok Yüksek 5	Yüksek 25	Yüksek 20	Yüksek 15	Orta 10	Düşük 5	25, 20, 16, 15	KABUL EDİLEMEZ RİSK: Bu risklerle ilgili hemen çalışma yapılmalıdır.
	Yüksek 4	Yüksek 20	Yüksek 16	Orta 12	Orta 8	Düşük 4	12, 10, 9, 8	DİKKATE DEĞER RİSK: Bu risklere mümkün olduğu kadar çabuk müdahale edilmelidir.
	Orta 3	Yüksek 15	Orta 12	Orta 9	Düşük 6	Düşük 3	6, 5, 4, 3, 2, 1	KABUL EDİLEBİLİR RİSK: Acil tedbir gerektirmeyebilir. Orta vadede çalışma yapılmalıdır.
	Düşük 2	Orta 10	Orta 8	Düşük 6	Düşük 4	Düşük 2		
	Çok Düşük 1	Düşük 5	Düşük 4	Düşük 3	Düşük 2	Düşük 1		

6. Rekabet Analizi ve Rekabet Gücünü Artırma

Kırklareli; konumu itibarıyla doğa, deniz ve kültüre dayalı turizm türlerindeki potansiyelleri göz önüne alındığında Edirne, Tekirdağ, İstanbul ve Çanakkale illeri ile kıyaslanabilir. Kırklareli, söz konusu illerle bazı yönlerden benzemekte, bazı yönlerden ise ayrışmaktadır. Edirne, daha çok tarihî dokusu ve kültürel mirası (Edirne Selimiye Camii, Selimiye Vakfı Müzesi, Üç Şerefeli Camii, Eski Camii, Saray Hamamı, Sokulu Hamamı, Kaleiçi Mahallesi, II. Beyazıt Külliyesi, Şükrü Paşa Tabyası, Edirne Müzesi, Mimar Sinan Su Yolları ve Sinanköy Kalıntıları [Lalapaş], Selimiye Arastası ve diğer kapalı çarşılar, Lozan Anıtı, Lozan Müzesi ve Karaağaç ve Edirnekâri sanatı) ile ön plana çıkmaktadır. Özellikle Osmanlı mimarisinin çarpıcı örneklerinden biri olan Selimiye Camii'nin UNESCO Dünya Mirası Listesi'nde yer alması, Edirne'yi çok sayıda turist için cazibe merkezi hâline dönüştürmektedir. Kırklareli, Edirne'ye kıyasla doğal güzellikleri (İğneada Longoz Ormanları, Dupnisa Mağarası, Istranca (Yıldız) Dağları, Limanköy kıyı şeridi, tabiat parkları) tabiat turizmi ve ekoturizm odaklı yapısı ile ayrışabilir. Diğer yandan Kırklareli'nin Bulgaristan sınırına ve İstanbul'a yakınlığı ile coğrafi konum açısından bir ayrıcalık sağlamaktadır. Karadeniz kıyı şeridinde uzun bir kıyı alanına sahip olan il, kuzey kesiminde doğal güzellikler bakımından zengin bir ormana ev sahipliği yapmaktadır. Tam da bu noktada Edirne'nin Bulgaristan,

Yunanistan sınırlarına ve İstanbul'a yakınlığı, Kırklareli ile ortak kesişim alanı oluşturmakta ve aynı paydada buluşturmaktadır. Bu noktada Edirne ve Kırklareli için destinasyon tanıtım ve pazarlama stratejilerinin bütünleşik bir yaklaşımla oluşturulması potansiyel ziyaretçi sayısının artırılmasını sağlayabilir. Tekirdağ, şarapçılık ve kıyı turizmi ile adından söz ettirmektedir. "Trakya Bağ Rotası" gibi gastronomi bakımından önemli rotalar ile öne çıkmaktadır. Özellikle Tekirdağ-Şarköy Bağ Rotası içerisinde pek çok üzüm bağları yer almaktadır. Tekirdağ'ın hem İstanbul-Gelibolu-Çanakkale yolu üzerinde bulunması hem de ilin Yunanistan'a dönen turistlerin yol güzergâhında bulunması, kente coğrafi konum açısından bir avantaj sunmaktadır. Bu bakımdan ilin, hizmette çeşitlilik noktasında altyapısını tamamlamış olması, Kırklareli'nin bu alandaki rekabetçiliğini olumsuz yönde etkilemektedir. Kırklareli ise bu noktada sahip olduğu doğal güzellikleri, gastronomi ile bütünleştirerek potansiyel turistlere farklı bir alternatif sunabilir. Bu yaklaşım, doğa deneyimini, bölgeye özgü lezzetlerin olduğu yöresel gastronomi ile buluşturarak geliştirilebilir. Böylelikle hem sürdürülebilir turizmi destekler hem de bölgeye gelen ziyaretçilere unutulmaz bir deneyim fırsatı sunabilir. Kırklareli'nde düzenlenebilecek "Doğa ve Yöresel Lezzet" gibi doğa temalı bir festival ile yerel çiftçiler ve üreticiler stantlar açarak kendi ürünlerini tanıtabilir, ziyaretçiler de taze yerel otlar, peynir, hardaliye, köy ekmeği, meşe balı gibi yerel lezzetleri deneyimleyebilir. Aynı zamanda "Doğa Fotoğrafçılığı ve Tadım Atölyesi" düzenlenerek etkinliğe katılanlar, ilin doğal güzelliklerinin fotoğrafını çekebilir, ardından yerel şarap veya peynir tadımı etkinliklerine katılabilme şansı elde edebilir. Böylelikle bu faaliyetler Kırklareli'nin Tekirdağ'a kıyasla rekabet gücünü artırmasını kolaylaştırabilecek, doğa ve gastronomiyi birleştirerek Kırklareli'ni ziyaretçiler için cazip bir destinasyon hâline getirebilecektir.

İstanbul, Türkiye'nin en büyük turizm cazibe merkezi olarak çok çeşitli turizm türlerini bünyesinde barındırmaktadır. Gerek coğrafi konumu gerekse kültürel zenginlikleri, mimari yapıları ve çok kültürlü yapısıyla dünyanın her yerinden gelen ziyaretçilerine tarihî dokuyu hissedebilecekleri bir deneyim sunmaktadır. Elbette İstanbul'un geçmişten günümüze birçok medeniyete ev sahipliği yaptığı tarihî kökenlerinin oldukça güçlü olduğu yadsınamaz bir gerçektir. Öyle ki İstanbul'a kıyasla Kırklareli'nin daha sakin, doğayla iç içe ve sürdürülebilir turizm destinasyonu olma avantajının ön planda olduğu aşikârdır. Kırklareli, kentten kırsala kaçış arayanlara hitap eden doğa ve kırsal turizm aktiviteleri ile İstanbul'dan ayrışabilir. Çanakkale, UNESCO Dünya Miras Listesi'nde yer alan Troya Antik Kenti, Gelibolu Yarımadası ve Çanakkale Şehitleri Anıtı gibi oldukça önemli tarihî ve kültürel miras alanları ile ön plana çıkmaktadır. Bu tarihî miras, kenti tarih turizmi açısından oldukça değerli bir destinasyon hâline getirmektedir. Aynı zamanda Ege ve Marmara denizlerinin birleşim noktasında bulunması, kenti deniz turizmi ve geçiş güzergâhı özelliği ile stratejik olarak değerli kılmaktadır. Bu noktada Kırklareli, daha az kalabalık bir yapıya sahiptir. Kent, İstanbul'a yakın bir noktada olmasına rağmen doğal güzelliğini ve sakin yapısını korumaktadır. Dolayısıyla kentin sahip olduğu bu özellik, şehir yaşamından uzaklaşmak isteyen doğa severler için Kırklareli'ni cazip hâle getirmektedir. Doğa turizmi ve ekoturizm açısından büyük bir potansiyele sahip olan kent, İstanbul gibi yakın illerden hafta sonu ya da günübirlik ziyaretçi ağırlayabilmekte, bu da konumu itibarı ile erişim anlamında daha fazla zaman harcamayı gerektirmemektedir.

İlin rekabet gücünü artırması için İğneada Longoz Ormanları ve Dupnisa Mağarası gibi doğal alanlarda ekoturizm olanaklarını artırmak, çevre dostu konaklama, doğa yürüyüşleri ve orman banyosu (shinrin-yoku) gibi aktiviteler sunmak önemli görülmektedir. Diğer yandan doğal kaynakların sürdürülebilirliğini sağlamak amacıyla turizm altyapısı ekolojik hassasiyetler gözetilerek geliştirilmelidir. Özellikle İğneada ve Kıyıköy gibi bölgelerde yapılaşma kontrol edilmeli ve çevresel sürdürülebilirliğin sağlanması için çalışmalar başlatılmalıdır. Kırklareli'nin kültürel mirası olan Hacivat-Karagöz gölge oyunları, yerel festivaller tanıtımı ile kültür turizmini

destekleyerek İstanbul gibi büyük bölgelerden gelen turistler için cazibe oluşturulabilir. Özellikle sosyal medya platformlarında doğa ve ekoturizm merkezlerinin tanıtımı yapılabilir. Instagram ve YouTube gibi sosyal medya platformları üzerinden yapılacak doğal güzelliklerin tanıtımı, Kırklareli’ni kısa tatiller için cazip hâle getirebilir. Bu öneriler, Kırklareli’nin turizm potansiyelini ön plana çıkararak Edirne, Tekirdağ ve İstanbul ile daha güçlü bir rekabet gücüne sahip olmasını sağlayabilir.

7. Sürdürülebilir Turizm Uygulamalarını Geliştirme

Kırklareli Turizm Tanıtım ve Geliştirme Yol Haritası’nda yer alan tüm başlıklar, sürdürülebilir turizm anlayışını kapsayan ilkeler ve uygulamalar ile uyumlu olacak şekilde hazırlanmıştır. Turizmde sürdürülebilirlik anlayışı ile yerel ekonomiye katkı sağlayarak yerel halkın refahını artırmak, kültürel ve sosyal çeşitliliğin devamlılığını sağlamak, turizmin hem çevre hem toplum üzerindeki olumsuz etkilerini en aza indirmek, doğal ve kültürel mirasın korunmasını sağlamak ve ziyaretçilerin yaşam kalitelerini artırmak amaçlanmaktadır. Bu doğrultuda *Kırklareli Turizm Tanıtım ve Geliştirme Yol Haritası*’nda il turizminin gelişmesi için;

- a. Turizmin doğal çevre üzerindeki negatif etkilerini azaltmak ve faydasını artırmak,
- b. Turizmin kültürel miras üzerindeki negatif etkilerini azaltmak ve faydasını artırmak,
- c. Turizmin yerel halkın sosyal ve ekonomik yaşamı üzerindeki negatif etkilerini azaltmak ve faydasını artırmak,
- d. Etkili sürdürülebilir bir turizm yönetimi geliştirmek ilkeleri benimsenmektedir.

Kırklareli, kişi başına düşen yeşil alanın en yüksek olduğu iller arasında sayılabilmektedir. Özellikle Avrupa’nın en büyük longozlarından biri olan İğneada Longoz Ormanları, eşsiz ekolojik özelliklere sahip olması sebebiyle endemik bitki ve biyoçeşitlilik yönünden oldukça zengindir. Bölgenin oldukça bakir bir güzelliğe sahip olması hafta sonu, bayram, tatil ve özel günlerde doğal güzellikleri keşfetmeye gelen ziyaretçi sayısında artışa neden olabilmektedir. Bu da bölgenin sahip olduğu doğal güzellikler için risk oluşturabilmektedir. Özellikle İğneada Longoz Ormanları, Dupnisa Mağarası ve çeşitli mesire alanları gibi yoğun ziyaret edilen doğal alanlar için hem taşıma kapasitesi analizleri yapılmalı hem de orman yangınları başta olmak üzere doğal çevrenin korunması bakımından koruma-kullanma dengesi gözetilerek faaliyetler planlanmalıdır. Bu kapsamda ziyaretçi sayısının mevsimsel olarak sınırlandırılması, yönlendirme tabelaları ve belirlenmiş yürüyüş güzergâhlarıyla doğal alan üzerindeki baskının azaltılması sağlanabilir. Ayrıca, yerel rehberler aracılığıyla bilinçlendirme faaliyetleri yürütülerek sürdürülebilir ziyaretçi davranışları teşvik edilmelidir. Bu analiz ve planlamalar hem bölgenin doğasına zarar vermeden ne kadar turist kabul edebileceğini belirlemeye yardımcı olacak hem de turizmin çevre üzerindeki negatif etkilerini azaltarak sürdürülebilirlik anlayışı ile hareket edilmesine katkı sunacaktır.

Osmanlı Dönemi’nde çeşitli kültürlerden halkı bir arada barındıran (Rum, Bulgar ve Yahudi) Kırklareli’nin önemli kültürel miras varlıkları arasında yer alan Tarihi Yayı Mahallesi ve Evleri’nin bir kültür mirası olarak korunması ve gelecek nesillere aktarılması oldukça önem arz eden bir konudur. Bu kapsamda tarihi mahallede, yerel ürünlerin sergilendiği ve satışa sunulduğu alışveriş alanları oluşturulabilir. Aynı zamanda yöreye ait el sanatlarının ve gastronomik ürünlerin, tanıtıldığı atölyeler düzenlenerek, ziyaretçilerin bu ürünleri deneyimleyerek satın alması sağlanabilir. Yerel halk ve turistlerin etkileşim içerisinde olabileceği yöresel yemek yapma veya geleneksel sanat çalışmalarını etkinlikleri düzenlenebilir.

Etkili ve sürdürülebilir bir turizm yönetimi geliştirmek, Kırklareli’nin kültürel ve doğal değerlerini koruyarak orta ve uzun vadede sosyal, ekonomik ve çevresel faydalar sağlamayı hedefler. Bölgenin sahip olduğu bu zengin kültürel miras, sürdürülebilir turizm için çevresel kaynakların korunması ve bölge halkının katılımı ile yerel ekonomiye katkı sunması bakımından büyük önem taşır. Bu bağlamda, yerel toplumun ve ziyaretçilerin bilinçlenmesini sağlamak amacıyla kaynakların aşırı

tüketimini önlemek ve sürdürülebilirliğini sağlamak öncelikli hedefler arasında yer almalıdır. Bu kapsamda çocuklar ve gençlere yönelik kültürel miras ile ilgili atölyeler düzenlenerek onların kültürel mirasla bağ kurmaları sağlanmalı ve yerel ürünlerin turizm faaliyetlerine entegre edilmesiyle (hediyelik eşya, gastronomik ürün ve deneyim atölyeleri) ekonomik katkılar artırılabilir. Dolayısıyla turizm faaliyetleri hem bölgeye gelen ziyaretçileri hem de yerel halkı tatmin ederek bölgenin kültürel ve doğal yapısının korunmasına destek olacaktır.

8. Gastronomi Kaynaklarını Etkin Kullanma

Doğa temelli turizm türlerinin yanı sıra Kırklareli, kültüre dayalı turizm türlerinden gastronomi turizmi açısından da birçok zenginliği barındırmaktadır. Balkanlar'daki tarımsal üretimin başladığı yer olan Kırklareli, Balkan coğrafyasından almış olduğu göçlerle gelen lezzetlerin yerelle bütünleşmesiyle birçok üründe başka yörelerde olmayan lezzete sahiptir. Kıvırcık Kuzu eti, meşe balı, Kırklareli beyaz peyniri, hardaliye, Brakana tatlısı, Kırklareli eski kaşar peyniri ve Babaeski sarımsağı ilin coğrafi işaret tescilli ürünlerindedir. Bunların yanı sıra Kırklareli köftesi, Poyralı pancar pekmezi, çam kozalağı pekmezi, kaçamak, manda yoğurdu, Demirköy çileği, çorba çeşitleri, manca, papaz yahnisi, ısırgan böreği, kıvrım böreği, çörek çeşitleri ve helva çeşitleri ile gastronomi alanında yüzlerce çeşidi barındırmaktadır. Bu değerlerden bazıları, kendi bulunduğu ilçe veya köyde yapılmakta olduğundan, deneyimsel gastronomi turizmi açısından barındırdığı potansiyelin harekete geçmesi için yapıldıkları yerlere küçük çaplı deneyim odaları yapılmalıdır.

Bunca çeşidi bulduran Kırklareli için öncelikle yapılması gereken, bir envanter çalışmasıdır. Yapılacak olan bu envanter çalışmasının ardından, kentin gastronomi unsurlarının hazırlanışı için reçeteler hazırlanmalıdır. Özellikle kente gelenlerin birçoğunun tattığı Kırklareli köftesi ve hardaliye, birçok işletmede farklı şekillerde yapılmaktadır. Bu lezzetler için reçetelerin hazırlanıp işletmelerin buna uyması için teşvik edilmesi, farklılıklar önemli olsa da ürünlerin belirli standartlara uyularak üretilmesi ve sunulmasını sağlayacaktır.

Başta coğrafi işaret tescilli ürünler olmak üzere şehrin gastronomi değerlerinin yerel işletmelerde menülerde yer almasının teşvik edilmesi, bu ürünlerin kullanılarak menülerde yeni yemeklerin geliştirilmesinin sağlanması, otel işletmelerinde ürünlerin zincirlerinin bozulmadan satışı için stantların kurulması, şehrin gastronomi unsurlarının görünürlüğü açısından önem arz etmektedir. Tüm bunların yanı sıra Türkiye'nin neredeyse her şehrinde yapılan ve Kırklareli'nde eksikliği hissedilen, geniş çaplı bir "Kırklareli Gastronomi Festivali" gerçekleştirilmelidir. Gerçekleşecek olan bu festivalde, ulusal çapta bilinen şefler, gastronomi yazarları ve sosyal medya içerik üreticileri davet edilerek yereldeki unsurlarla birlikte harekete geçirilip şehrin gastronomi turizminin hareketlenmesi sağlanmalıdır. Ayrıca şehirde bulunan kadın kooperatiflerine tahsis edilen ahşap kulübelerde büyük çoğunluğunun pişi adlı hamur ürününü yapması yerine, buralarda çeşitlendirmeye gidilmesi gerekmektedir.

Kırklareli'nin bir diğer gastronomik değeri ise üzümü ve bu üzümlerden yapılan hardaliye ve şarabıdır. Evliya Çelebi'nin *Seyahatname*'sine kadar konu olan Kırklareli bağcılığı ve papazkarası adlı üzüm, kentte yapılan şarabı lezzet olarak birçok yerden ayırmaktadır. Bu kapsamda, geçmiş yıllarda gerçekleştirilen ve binlerce ziyaretçinin çekildiği "Bağ Rotası" etkinliklerinin yeniden canlandırılması, çevre illerdeki bağ ve şarap evlerinin de birleştirildiği "Trakya Şarap Rotası"nın belirlenmesi ve özellikle İstanbul ve Avrupa'daki tur operatörlerinin alternatiflerinin arasında yer almasının sağlanması, şehrin şarap turizminden alacağı payın artmasına katkı sağlayacaktır. Rotada yer alan işletmelerin, Kırklareli peyniri ve kıvırcık kuzu eti gibi coğrafi işaret tescilli ürünler ve yerel değerleri menülerinde sunmaları sağlanmalıdır.

9. Dijitalleşme ve Akıllı Turizm Uygulamalarını Etkili Kullanma

Kırklareli'nin sahip olduğu doğal ve kültürel değerleri bir araya toplayan, tüm turistik unsurların yer aldığı dijital bir uygulamanın oluşturulması, bölgenin tanınırlığı bakımından oldukça önemlidir. Ayrıca Kırklareli için "Dijital Tanıtım Merkezi'nin" oluşturulması oldukça önem arz eden bir konudur.

Kırklareli'ni her yönü ile ele alarak tanıtacak ve anlatacak, içerisinde farklı temalarda bölümlerin bulunduğu (tarihe yolculuk, yöresel zenginlikler, çömlekçilik vb.) Dijital Tanıtım Merkezi'nin hayata geçirilmesi önemli görülmektedir. Bu sayede Kırklareli'nin tarihsel kökenlerine ait kültürel eser ve kalıntıların, 3D gösterimi ile ziyaretçilere bölgenin kapsamlı sanal turu olanağı sunulabilecektir. Tanıtım Merkezi aynı zamanda, yerel kıyafetlerin sergilendiği ve satışının yapıldığı, yöreye ait lezzetlerin tadımının yapıldığı, bölgeye has kültür mirası olan "çömlekçilik" yapımının ziyaretçiler tarafından deneyimlenebileceği bir alanın oluşturulması ve çeşitli atölye etkinlikleri ile zenginleştirildiği bir hizmet programı sunulabilir. Dikkat edilmesi gereken bir noktaya değinmek gerekirse kentte çömlekçilik sanatını sürdüren son çömlek ustasının bulunması nedeniyle, bu kültür mirasının gelecek nesillere aktarılabilmesi noktasında, çırak yetiştirilmesinin teşvik edilmesi önerilmektedir. Böylelikle ziyaretçiler kente özgü hem geleneksel bir el sanatını tanıma fırsatı bulabilecek hem de bu mirasın kültürel sürdürülebilirliğine katkı sağlanabilecektir. Öte yandan kentin kültür varlıkları arasında yer alan tarihî mekânların hikâyelerine, oraya gelen ziyaretçilerin rahatlıkla erişebilmesi amacıyla mekân girişlerine yerleştirilen kare kodlar aracılığı ile erişim sağlanabilir. Aynı zamanda sanal ve artırılmış gerçeklik deneyimleri temelinde kentin doğal alanları ve tarihî mekânlarına bu özellikleri entegre etmek, ziyaretçileri o alanla ilgili bilgilendirirken etkileşimli bir deneyim edinmelerine de zemin oluşturabilecektir. E-dönüşüm ile Kırklareli'nin turistik noktalarına yerleştirilen dijital bilgi ekranları ve çevrim içi bilet rezervasyon sistemleri gibi dijital dönüşümü yaygınlaştırma yaklaşımı, bölgeye gelen ziyaretçilerin bilgiye kolay ve hızlı erişimini ve rezervasyon süreçlerini kolaylaştıracaktır. Bu kapsamda gerekli olan tüm teknolojik altyapının da oluşturulması son derece önemlidir. Böylelikle Kırklareli için hem yerel hem de uluslararası pazarda turizm potansiyelini artırmaya yönelik güçlü bir profil oluşturulabilir.

Tüm bu öneriler Go Türkiye, Go Thrace ve Gezsen Trakya gibi platformlara veri oluşturacak şekilde tasarlanmalıdır. Bu kapsamda bu platformlar ve sosyal medya hesapları farklı dillerde de hizmet vererek büyük kitlelere ulaşmaya katkı sağlamaktadır.

10. Tematik Rotalar Geliştirme

Doğa Rotası: Istranca (Yıldız) Dağları'ndan İğneada Longoz Ormanları'na kadar eşsiz doğal güzelliklerin, doğa temelli bir turizm ürünü olarak "Doğa Rotası" kapsamında sunulması önerilmektedir. Rotada yer alması gereken yerlerden biri olan İğneada Longoz Ormanları, özellikle yılın belirli dönemlerinde göç eden kuşlar için önemli bir uğrak yeridir. Bölgede, Beypınar köyü Dupnisa Mağarası arası, Beypınar köyü Balaban köyü arası, Çiftekaynaklar Cehennem Şelalesi arası ve Çiftekaynaklar Fatih Dökümhanesi arası başta olmak üzere birçok doğa yürüyüşü güzergâhı mevcuttur. Rotanın bu ayağında, Mert Gölü'ndeki kano turları, kuş gözlemciliği, doğa fotoğrafçılığı, doğa yürüyüşü, kampçılık ve bisiklet turları kapsama alınabilir. Rotanın bir diğer noktası ise Yıldız Dağları Millî Parkı'dır. Bölge, endemik bitki türleri, eşsiz flora ve faunasıyla doğa temelli turizm arzında birçok alternatifini bünyesinde bulundurmaktadır. Rotanın bu ayağında, doğa yürüyüşü, kampçılık, dağcılık, doğa fotoğrafçılığı ve doğa gözlemciliği kapsama alınabilir. Kırklareli'ndeki bir diğer doğal çekicilik, Dupnisa Mağarası'dır. İçerisindeki sarkıtlar ve yeraltı su yollarıyla dikkat çeken mağara, Trakya'nın turizme açık tek mağarası konumundadır. 11 farklı türden 60 bin yarasanın bulunduğu mağaraya ek olarak kentte Yenesu, Domuzdere, Kıyıköy ve Kaptanın Mağaraları bulunmaktadır. Rotanın bu ayağında, doğa fotoğrafçılığı ve doğa yürüyüşleri kapsama alınabilir. Doğa Rotası'nda kesinlikle yer alması gereken bu üç önemli çekiciliğe ek olarak

kuş gözlemciliği ve doğa fotoğrafçılığı imkânı olan Kırklareli Atatürk Ormanı; geleneksel köy taş evlerini keşfetmeye ve doğa fotoğrafçılığına imkân sunan Vize Kuru köyü ve çevresi ve doğa yürüyüşü, fotoğrafçılığı ve gözlemi fırsatlarıyla Lüleburgaz Sazlıdere rotaya eklenebilir. Önerilen rota içerisinde levhalandırma ve işaretleme çalışmaları yapılmalıdır. Rotada bulunacak çekiciliklerin birbirlerine uzaklıkları da dikkate alınarak tur paketleri hazırlanabilir. Ayrıca rota üzerindeki gastronomik çekiciliklerin de belirli merkezlerde deneyimlenerek satışının yapılması, iki turizm türünün bütünleşmesine katkı sağlayacaktır. Bu rota oluşturulurken turistik talep ve arz kaynaklarının efektif kullanılması ve ekoloji kaynaklı sorunların önüne geçilmesi için rota ve turistik aktivitelerin coğrafi bilgi sistemleri ile mekânsal uygunluklarının belirlenmesi yoluyla uygun alanların tayin edilmesi, sürdürülebilirlik açısından önem arz etmektedir.

Somut Kültürel Miras Rotası: Romalılar, Persler ve Traklar gibi medeniyetlere ev sahipliği yapmış olan kentte; kiliseden camiye, antik tiyatrodan arkeolojik alanlara kadar birçok varlığın “Somut Kültürel Miras Rotası” kapsamında sunulması önerilmektedir. Rotada yer alması söz konusu olan yerlerin aralarındaki mesafeler ve ziyarete hazır olup olmama durumları dikkate alınmalı ve planlama buna göre yapılmalıdır. Rota içerisinde Kırklareli Merkez ilçeden Aşağı Pınar Arkeolojik Alanı, Atatürk Evi, Ali Rıza Efendi Kültür Evi, Hızırbey Camii, askerî tabyalar, Kanlıgeçit Höyüğü, tarihî çeşmeler, Kırklareli Müzesi, Yayla Mahallesi ve tarihî evler, Kırklareli Tarihî Gar Binası, Demirköy ilçesindeki Fatih Dökümhanesi, Lüleburgaz ilçesindeki Sokullu Mehmet Paşa Külliyesi, Vize ilçesindeki Küçük Ayasofya Kilisesi ve antik tiyatro, Kıyıköy beldesindeki Aya Nikola Manastırı, Kofçaz ilçesindeki Tümülüsler, Pehlivan köy ilçesindeki İstasyon Binası ve tümülüsler, Babaeski ilçesindeki Cedit Ali Paşa Camii ve Köprüsü bulunabilir. Ancak bu rota planlanırken, ilçeler arası mesafeler dikkate alınarak en uygun paket hazırlanmalıdır. Aksi takdirde, Merkez ve bazı ilçelerin uzaklığı düşünüldüğünde önemli bir sürenin yolda kaybolması kaçınılmazdır. Bu kapsamda, İstanbul-Kırklareli güzergâhından Lüleburgaz ile başlayan ve Pınarhisar, ardından Vize ile devam eden ve burada konaklama yapılan, ertesi gün Demirköy Fatih Dökümhanesi’nin ardından Merkez ilçedeki somut kültürel mirasın ziyaret edileceği bir planlama yapılabilir. Rota içerisinde yer alma potansiyeli olan bazı varlıkların henüz ziyarete açık olmaması, bazılarının çevre düzenlemesi, bazılarının ise restorasyon ihtiyaçları göz önünde bulundurularak kısa, orta ve uzun vadeli planlama yapılmalıdır.

Lezzet Rotası: Balkan coğrafyasında tarımsal üretimin başlangıç noktası olan Kırklareli’nin başta coğrafi işaret tescilli ürünleri olmak üzere geleneksel lezzetlerinin “Lezzet Rotası” kapsamında sunulması önerilmektedir. Ancak bu rota çalışması yapılırken ürünlerdeki standartlaşmanın kesinlikle yapılması ve üreticilerin çizilen sınırlara uyması teşvik edilmelidir. Lezzet Rotası’nda coğrafi işaret tescilli değerler olan Kıvırcık kuzu eti, meşe balı, Kırklareli beyaz peyniri, hardaliye, Brakana tatlısı, Kırklareli eski kaşar peyniri ve Babaeski sarımsağı başta olmak üzere Kırklareli köftesi, Poyralı pancar pekmezi, çam kozalağı pekmezi, kaçamak, manda yoğurdu, Demirköy çileği, çorba çeşitleri, manca, papaz yahnisi, ısırğan böreği, kıvrım böreği, çörek çeşitleri ve helva çeşitlerinin tadımları ve sunumları gerçekleştirilebilir. Bunlara ek olarak mantar toplama ve yerinde pişirme amaçlı ayrı küçük rotalar oluşturulabilir. Bu rota için öncelikle reçetelerin hazırlanması ve yerel üretici ile işletmelerin buna uymasını sağlamak ve şuan eksikliği görülen işletmelerin menülerinde bu yerel değerlerin bulunmasını teşvik etmek gerekmektedir. Kırklareli’nde gastronomi anlamında geniş bir potansiyel olsa da bu değerlere ulaşma konusunda eksiklik görülmektedir. Rota kapsamında yer alacak lezzetlerin, ziyaretçilerin yerel üreticilerin yanında veya işletmelerde üretim aşamasını deneyimlemesinin bu rotaya çekicilik kazandıracığı düşünülmektedir. Ayrıca yılda en az bir defa gerçekleştirilecek Kırklareli Gastronomi Festivali’nin hem lezzet rotasındaki değerlerin aynı noktada bir arada bulunmasına hem de bu rotaya olan ilginin artmasına katkı sağlayacağı düşünülmektedir. Lezzet Rotası kapsamında değerlendirilecek,

diğer önemli bir çalışma ise çok eski tarihi olan Kırklareli bağcılık kültürünün çıktısı olan hardaliye ve şarap konusunda yapılacak çalışmalardır. Bu kapsamda, geçmiş yıllarda gerçekleştirilen ve binlerce ziyaretçinin çekildiği “Bağ Rotası” etkinliklerinin yeniden canlandırılması, çevre illerdeki bağ ve şarap evlerinin de birleştirildiği “Trakya Şarap Rotası”nın belirlenmesi, lezzet rotasına katkı sağlayacağı gibi ayrı birer rota olarak da değerlendirilebilir.

11. Kent Peyzajını Düzenleme ve Rekreatif Alanları Artırma

Bir kentin estetik ve kullanılabilirlik bakımından elverişli olması o kentte alt ve üstyapıya verilen önemle kendini göstermektedir. Bu bakımdan çevresel düzenlemelerin ve peyzajın olmadığı bir kentte kullanılabilir rekreasyon alanlarına erişmek kolay olmayacaktır. Aşağı Pınar Arkeolojik Alanı’ni ziyaret eden turistlerin deneyimlerinin daha etkili olması ve oradaki ortamın daha etkin kullanımı amacıyla birtakım mekânsal düzenleme ve bakıma ihtiyaç duyulmaktadır. Kent peyzajını düzenleme kapsamında sunulan öneriler şekilde sıralanabilir: Peyzaj düzenlemesinin yapılması, çevrenin bakım ve temizliğinin yapılarak sürdürülebilirliğinin sağlanması, yürüyüş yolu uygunluklarının belirlenmesi ve bilgilendirme levhalarının eklenmesi. Aynı zamanda Kırklareli’nde bulunan Karahadır Korusu’nun bakım ve peyzaj düzenlemelerinin yapılarak halkın kullanımına sunulması, kente İstanbul gibi büyük şehirlerden gününbirlik veya konaklamalı ziyaretçi çekilmesine katkı sağlayabilir. Böyle bir düzenleme hem yerel halkın doğal alanlardan faydalanmasını sağlayacak hem de dışarıdan gelen ziyaretçiler için dinlenme ve doğayla iç içe vakit geçirebilecekleri çekici bir destinasyon imajı oluşturacaktır. Rekreatif alanları artırma kapsamında sunulan öneriler ise şu şekilde sıralanabilir: Aşağı Pınar Arkeolojik Alanı’nda yer alan cansız mankenlerin gerçekçi formda oluşturulması, ışıklandırmanın yapılması ve güvenlik personellerinin yeterli sayıda bulundurulması, kentin açık alan rekreatif alanlarına ilişkin uygunluklarının belirlenmesi (oryantiring, parasailing, yamaç paraşütü, camping, atla orman turu vb.) önerilmektedir. Aynı zamanda kazı çalışmaları devam eden Aşağı Pınar Arkeolojik Alanı’na gelen ziyaretçiler için deneyimsel etkinlik bağlamında kurgusal kazı alanları ve sanal gerçeklik teknolojisinin de kullanıldığı ziyaretçi merkezi oluşturulması önerilmektedir. Bu bağlamda kentin doğal alan envanterinin oldukça zengin olmasından dolayı açık alan rekreasyon alanlarının artırılması önemli görülmektedir. Öte yandan hem Kırklareli gecelerini etkinlikler bakımından daha elverişli hâle getirebilmek hem de turistlerin kalış süresini uzatabilmek amacıyla yöreye özgü, geleneksel dans gecelerinin düzenlenmesi, rekreasyon ve animasyon aktiviteleri doğrultusunda kentin tarihsel geçmişine dayanan hikâyelerin canlandırılması, yöreye özgü müzik dinletilerinin yapılması önerilmektedir. Böylelikle yerel halk ile iş birliği neticesinde organize edilecek bu etkinliklerin hem yerel halk tarafından benimsenmesini hem de ziyaretçilerin beklentilerinin karşılanmasını sağlayacağı düşünülmektedir. Dolayısıyla bu önerilerin hayata geçirilmesi hem turistlerin kente olan ilgisini artıracak hem de kentte kalış sürelerinin uzamasına katkı sağlayacaktır.

12. Deneyimsel Turizm Uygulamalarını Artırma

Birçok turist, gittiği yerde özellikle somut olmayan kültürel miras varlıklarını deneyimleme motivasyonuna sahiptir. Bu motivasyonu dikkate alarak birçok destinasyon, müzik kültürü, el sanatları, halk kültürü ve lezzet unsurları gibi somut olmayan kültürel miras varlıklarını ziyaretçilerin deneyimlemesi amacıyla içerikler hazırlamaktadır. Kırklareli, Balkan göçlerinin de etkisiyle çeşitlenen müzik kültürü, gastronomik unsurları, halk kültürü ve geleneksel üretim çeşitleriyle deneyimsel turizm uygulamaları konusunda önemli potansiyel barındırmaktadır. Bu kapsamda, bağ bozumu ve üzüm hasatları, peynir üretiminin üretim süreçlerinin görülmesi, hardaliye ve şarap üretim tesislerinin gezilmesi, lavanta hasadı ve lavanta yağı yapılıma süreci,

yerinde kiraz, çilek ve mantar toplama gibi gastronomi deneyimi sunacak fırsatlar değerlendirilmelidir. Özellikle işletmeler, yerinde deneyimlenmesi için tesislerinde bir yeri turistlere yönelik organize etmeye teşvik edilmelidir. Bunların yanı sıra zengin müzik kültürü ve Roman müzik geleneğini deneyimlemek isteyenlere bu imkânın sunulması için mekânsal anlamda uygun işletmeler yönlendirilmelidir. Poyralı köyü dokumalarını yerinde deneyimlemek için ziyaretçilerin gittikleri bilinmekle birlikte bu alanın büyütülmesi ve usta sayısının artırılmasının, turistlerin yoğun geldiği dönemlerde bekleme süresini azaltacağı düşünülmektedir. Yoğun bir Bektaşî nüfusuna sahip olan kentte, bu kültürün ritüellerini deneyimlemek isteyenlere bu imkânları sunmak için gerekli çalışmalar yapılmalıdır. Tarihi eski olan ama ne yazık ki tek temsilcisi kalan Kırklareli çömlekçiliğinin turistler tarafından yerinde deneyimlenmesi için kalan son ustanın çırak yetiştirebilmesi ve gençlerin bu işe yönlendirilmesi için gerekli teşvikler sağlanmalıdır. Turist deneyimi konusundaki bu önerilerin rotalara eklenmesi ve görünürlüğünün artırılmasının, kentin turistik değerlerinin çeşitlenmesi ve kalış süresinin uzatılması açısından önem arz etmekte olduğu düşünülmektedir.

13. Nitelikli Hediyelik Eşya Envanterini Geliştirme

Şehirde hediyelik eşya üretimi konusunda önemli eksiklik hissedilmektedir. Yayla Mahallesi'ndeki stantlarda ve kadın kooperatiflerinin ahşap kulübelerinde her yerde bulunabilecek örgü çeşitleri satışı dışında Merkez ilçede Kırklareli'ne özgü hediyelik eşya eksikliği görülmektedir. Bunun yanı sıra Merkez ilçede Atatürk Evi'nde sınırlı sayıda hediyelik eşya bulunmaktadır. Kırklareli'ne özgü hediyelik eşyaların en yoğun bulunduğu yerin, İğneada'da yer alan bir işletme ve Dupnisa Mağarası girişindeki stantlarda olduğu gözle görülmektedir.

Önceleri el sanatları konusunda çok çeşitliğe sahip olan Kırklareli, son yıllarda bu gelenekleri birer birer kaybetmeye başlamıştır. Bu kayıplar, kuşkusuz hediyelik eşya çeşitlenmesinin de önüne geçmiştir. Bunlardan en önemli ikisi, süpürgecilik ve çömlekçiliktir. 1970'li yıllarda ülkenin en büyük süpürge üreticisi olan ilde, bugün sınırlı sayıda üretici kalmıştır. Yine 1960'lı yılların sonunda 30'u aşkın çömlekçi varken günümüzde yalnızca bir tane çömlek atölyesi kalmıştır. Bu iki hediyelik eşya potansiyeli olan ürünün ustalarının yetiştirilmesi için gerekli girişimlerin yapılması, hediyelik eşya çeşitlenmesine katkı sağlayacaktır.

Nitelikli hediyelik eşya envanterinin geliştirilmesi için Kadın Kooperatifleri ve Olgunlaşma Enstitüsü'nün potansiyeli değerlendirilerek gerekli planlamalar Kültür ve Turizm İl Müdürlüğü koordinasyonunda yapılmalıdır. Kadın kooperatifleri, coğrafi işaret almış yerel ürünleri özel paketlerle sunarak turistlere özgün ve kaliteli ürünler sunabilir. Bu ürünler, yerel kimliği yansıtan hediyelik eşya olarak pazarlanabilir. Kentte bulunan doğal ve kültürel miras varlıklarının görsellerinin yer aldığı magnetler, somut kültürel miras varlıklarının bibloları, Poyralı dokumaları, Aşağı Pınar Arkeolojik Alanı'ndan çıkan eserler ve bu değerlerden üretilecek mutfak gereçleri gibi hediyelik eşyaların tasarlanması ve üretiminin desteklenmesi, çeşitlenmenin sağlanması için katkı sağlayacaktır. Hediyelik eşyalarının görünürlüğünü ve satışını artırmak için şehirdeki otel işletmeleri resepsiyon, yiyecek-içecek işletmeleri kasa bölümlerinde bu ürünlerin satışı için teşvik edilmelidir. Ayrıca şehrin birçok noktasında yer alan ve kadın kooperatiflerine tahsis edilen ahşap kulübelerdeki tek tip hâline gelen içerikler, gözden geçirilmeli ve üretilen hediyelik eşyaların bu stantlarda da yer alması sağlanmalıdır.

14. Longoz Ormanları'ndaki Yürüyüş Rotalarını Belirleme ve Rehabilitasyonunu Sağlama

Kırklareli, İğneada Longoz Ormanları ile âdeta doğa harikası bir yapıya sahiptir. İğneada Longoz Ormanı, Avrupa'nın en büyük yüz ölçümüne sahip ormanı olma özelliği ile bilinmektedir. Flora ve fauna yönünden oldukça zengin olan orman, çok çeşitli bitki, kuş ve balık türlerine ev sahipliği yapmaktadır. Yaklaşık beş yüz bitki çeşidi bulunmakla birlikte on bir tanesinin yok olma tehlikesi bulunmaktadır. Aynı zamanda üç tane tür ise endemik özellik taşımaktadır. Böylesine bakir bir güzelliğe sahip, biyoçeşitlilik bakımından oldukça zengin olan Longoz Ormanları'nın, ziyarete açık kısımlarında birtakım iyileştirmelerin yapılmasına ihtiyaç duyulmaktadır. Bu kapsamda longozun doğal dengesine zarar vermeyecek bir biçimde, ziyaretçiler için gezecekleri parkur boyunca yönlendirme levhalarının koyulması, rota işaretlemelerinin yapılması ve bu rotaların ilgili kurumlarca dijital ortamlarda paylaşılarak erişime açılması önerilmektedir. Ziyarete açık parkur alanlarında, endemik bitki çeşitleri hakkında uyarı levhalarının oluşturulması ve gezilen alan ile ilgili bilgilendirmenin kare kodlar oluşturularak levhalara eklenmesi, ziyaretçilerin ormana zarar vermeden, daha bilinçli bir şekilde ziyaretlerini gerçekleştirebilmelerini kolaylaştırarak bu ziyareti onlar için daha anlamlı kılacaktır. Öte yandan Longoz Ormanı, yürüyüş rotalarında bulunan bilgilendirme panolarına, ziyaretçilerin yeme-içme, dinlenme gibi ihtiyaçlarını giderebilecekleri alanların belirlenerek eklenmesi önerilmektedir. Gelen ziyaretçilerin doğaya çöp bırakma olasılıklarının önüne geçmek amacıyla çöp bırakma alanlarının belirlenerek bilgilendirme panosunda yer verilmesi, doğal çevreye verilen zararın azaltılmasına katkı sunacaktır.

15. Millî Park İçindeki Hassas Bölgeleri/Noktaları Tespit Etme ve Buralardaki Taşıma Kapasitesini Ortaya Koyma

İğneada Longoz Ormanları Millî Parkı için sürdürülebilir bir yönetim anlayışının benimsenmesi adına, millî park içerisinde yer alan hassas bölgelerin tespit edilmesi ve o alanların taşıma kapasitesinin ortaya koyulması önemli görülmektedir. Bu kapsamda özellikle endemik türler bakımından oldukça hassas olan bölgelerin korunmasına özen gösterilmeli ve ziyaretçi akışını dengelemek amacıyla doğru bir planlama yapılmalıdır. Bu bölgelerin sürdürülebilir yönetimini sağlamak bakımından öncelikle taşıma kapasitesinin doğru bir biçimde belirlenmesi gerekmektedir. Bu kapasite, ziyaret sıklığı, ziyaretçi sayısı, sezon yoğunluğu gibi faktörlere göre kategorize edilerek hesaplanabilir. Bu kapsamda uygun bölgelere gelen ziyaretçi sayısını tespit edebilecek turnike sisteminin yerleştirilmesi ve dijital izleme araçlarının koyulması, hassas bölgelerin doğal yapısına zarar vermeden ziyaretçi sayısını dengeleyecek bir sürdürülebilir yönetim planı oluşturmayı mümkün kılabilecektir. Böylelikle bu yaklaşım, Longoz Ormanı ekosistemini korurken aynı zamanda ziyaretçiler için de doğa ile uyum içinde bir deneyim fırsatı sunabilecektir. Ziyaretçilerin çevreye olan etkisini sürekli olarak izlemek ve takip etmek amacıyla uzun vadeli gözlem ve değerlendirme uygulamaları yapılarak çıktılar raporlanmalı ve nihayetinde gerekli düzenlemelerin oluşturulması önerilmektedir. Ayrıca Millî Parklar Genel Müdürlüğü tarafından ziyaretçilere orman gezileri boyunca dikkat etmeleri gereken hassas noktalar hususunda, rehberler ya da interaktif eğitim içerikleri farkındalık programları düzenlenmesi önerilmektedir. Bu kapsamda hedef, doğaya duyulan saygının artırılması ilkesini esas alarak hem doğal çevrenin sürdürülebilir bir yönetim anlayışıyla korunmasına katkı sunacak hem de ziyaretçilerin çevre bilincini artıracaktır. Ayrıca ziyaretçilerin millî park içerisinde oldukları süre boyunca temel ihtiyaçlarını karşılayabilmeleri için doğal çevreye zarar vermeyecek bir biçimde konumlandırılmış çevre dostu tuvaletler ve atıklar için geri dönüştürülebilir çöp kutularının bulundurulması önerilmektedir. Böylelikle hem ziyaretçi konforu sağlanacak hem de doğal yapının bozulması önlenebilecektir.

16. Ziyaretçilerin Kümelendiği Doğal Alanlarda Ziyaretçi Güvenliğine ve Doğal Varlıkların Korunmasına Destek Olacak Personel İstihdam Etme

Ziyaretçilerin yoğun olduğu doğal alanlardaki güvenliği sağlamak ve doğal kaynakları korumak amacıyla destek olacak personelin istihdamına yönelik öneriler şu şekildedir: Ziyaretçilerin longozda parkur boyunca güvenli bir biçimde, doğaya zarar vermeden gezmelerini sağlamak amacı ile eğitilmiş ormanın yapısına hâkim rehberler istihdam edilebilir. Böylelikle bu rehberler, ziyaretçilere ormanın doğası hakkında bilgi verirken onları ziyarete açık rotalara yönlendirebilecektir. Öte yandan özellikle longozu ziyaret etme olasılığının yoğun olduğu sezonlarda, gönüllü çevre koruma görevlileri ile iş birliği yapılabilir. Bu kişiler, ziyaretin yoğun olduğu alanlarda, gözlem yaparak doğaya gelebilecek herhangi bir zararın önlenmesinde önemli bir destek sunabilir. Ayrıca gönüllü görevlilerden ziyade doğa ve çevresel sürdürülebilirlik konusunda profesyonel eğitim almış çevreci yaklaşıma sahip personellerin istihdamı önerilebilir. Ormanın korunması görevinin doğanın bütünlüğü ilkesine uygun olarak hareket edilmesine katkı sunacak, eğitilmiş atlı jandarma görevlileri tarafından yerine getirilmesi ise diğer bir öneri olarak dikkate alınabilir. Ziyaretçi güvenliğinin sağlanması ve acil durum anında (yaralanma ve kaza gibi sağlık durumları) müdahale edebilecek Acil Durum Ekipleri'nin oluşturulması, olası kötü sonuçların önüne geçilmesinde oldukça etkili bir rol oynayabilir. Bu ekibi oluşturanlar doğada ilk yardım ve acil durum eğitimi almış kişilerden oluşabilir.

17. Sorumlu Turist Davranışını Destekleyecek Bilgilendirme Panoları Koyma

Sorumlu turist davranışını teşvik etmek ve desteklemek amacıyla bilgilendirme panolarının Longoz Ormanı'nın hem ziyaretin yoğun hem de yapı bakımından hassas noktalarına yerleştirilmesi, doğal çevreyi koruma ve ziyaretçi farkındalığını artırma bakımından oldukça önemlidir. Bu pano içerikleri, ziyaretçilere bölgenin doğal güzelliklerini aktarmanın yanı sıra doğaya saygı duyarak nasıl hareket edebilecekleri konusunda rehberlik edecek nitelikte olmalı ve dijital uygulama olarak da erişimi sağlanmalıdır. Bilgilendirme panoları ve panolardaki bilgilerin dijitalle entegre edilmiş olduğu uygulamanın, doğaya verilen zararı en aza indirmede ve sorumlu ziyaretçi davranışını oluşturmada etkili bir araç olabileceği düşünülmektedir. Millî park içerisinde düzensiz gezilerin önüne geçebilmek amacıyla bilgilendirme panolarında ziyaretçilere manzara, doğal oluşumlar ve yürüyüş rotaları gibi bilgilerin açık ve net bir biçimde aktarılması gerekmektedir. Bu aktarımların etkili olabilmesi ve ziyaretçilerin dikkatini çekebilmesi amacıyla çeşitli piktogramlar kullanılabilir. Örneğin, “Doğada Çöpünü Bırakma”, “Sessiz Olun”, “Bitkilere Dokunma” gibi sembolik açıklamalar ile ziyaretçilerde sorumluluk bilinci oluşturulabilir. Diğer yandan doğal alanların sürdürülebilir yönetimini sağlamak amacıyla parkurun belirli alanları, geri dönüşüm noktaları olarak ayrılmalıdır. Bu noktalara atık yönetimi ve geri dönüşümün önemini vurgulayan açıklama panoları da eklenebilir. Böylelikle çöplerin ayrıştırılarak atılması ve geri dönüşümün önemini vurgulanması, sorumlu turist davranışının sağlanmasına katkı sunacaktır. Olası tehlikeli durumlara karşı turistlere o an da ne yapmaları gerektiği konusunda bilgi veren içeriklerin, oluşturulacak acil durum panolarına açıklayıcı bir biçimde eklenmesi önerilmektedir.

18. Kırklareli Turizm Rotaları ve Cazibe Noktalarının Oluşturulduğu Haritaları Güncelleme

Kırklareli'nin daha keşfedilebilir, ulaşılabilir olması maksadıyla turizm rotaları ve cazibe noktalarını geliştirebilmek ve iyileştirebilmek önemli görülmektedir. Bu kapsamda kentin, turizm rotalarını içeren haritaların standart ve tek tip olacak şekilde oluşturulması, ziyaretçilerin dikkatini çekecek yeni rotaların eklenmesi, doğal, kültürel ve tarihî değerlerin doğru bir şekilde

konumlandırılması, turistlerin bölgeyi zorluk çekmeden keşfetmelerini sağlayacaktır. Haritada rota bilgileri dışında, yapılabilecek turizm ve rekreasyon aktiviteleri de vurgulanabilir. Geleneksel yöntemlerle hazırlanmış harita ya da broşürlere ek olarak ziyaretçilere kolayca erişim sağlayabilecekleri dijital bir harita ya da uygulama oluşturulabilir. Diğer yandan turizm rotalarının çeşitlendirilmesi adına turistlere farklı deneyimler sunmak maksadıyla tarihsel, kültürel, gastronomi ve doğa kategorilerinde tematik yürüyüş rotaları oluşturulabilir. Dolayısıyla bölgedeki tarihî yapılar, yöresel lezzetleri deneyimleme imkânı sunan restoranlar, yerel pazarlar ve doğal güzelliklerin bulunduğu güzergâhlar bir rota üzerinde birleştirilebilir. Bu rotalar oluşturulacak kentin dijital haritasına da eklenmelidir. Hem basılı hem de dijital olarak oluşturulacak kentin cazibe noktalarının güncellendiği bu harita, oteller ve seyahat acenteleri gibi tüm turizm işletmelerine dağıtılmalı ve bu işletmelerin dijital uygulamaya entegrasyonu sağlanmalıdır. Güncellenen bu haritanın, yerel medya kanalları ve sosyal medya platformlarından duyurusunun yapılması önerilmektedir. Haritaların hem turistler hem de yerel halk tarafından bilinirliğinin sağlanması amacıyla Kırklareli’nde düzenlenen etkinliklerde dağıtımının yapılması etkili olabilir. Kente gelen ziyaretçi deneyimlerine göre ise düzenli aralıklar ile geri bildirimler alınarak harita yenilenmelidir. Kentin mevcut turizm çekiciliklerinin yer aldığı haritada, yukarıdaki önerilere ek olarak her bir noktanın yanına kare kodlar eklenerek ziyaretçilerin ilgili yerlere kolayca yönlendirilmesi sağlanabilir.

19. Coğrafi İşaretli Gastronomi Ürünlerinin Görünürlüğünü Artırma

Kırklareli, doğal ve zengin bir gastronomiye sahip olma özelliği ile bu alanda ön plana çıkma potansiyeli olan bir kenttir. Özellikle, bölgenin yöresel lezzetlerinin kıvrıkcık kuzu eti, meşe balı, Kırklareli beyaz peyniri ve hardalienenin ardından, Brakana tatlısı, Kırklareli eski kaşar peyniri ve Babaeski sarımsağının da Türk Patent ve Marka Kurumu tarafından tescil edilmesiyle Kırklareli’nin coğrafi işaret tescilli, toplamda yedi ürünü bulunmaktadır. Kentin, coğrafi işaret tescilli ürünlerinin daha fazla kitle tarafından bilinmesini sağlamak amacıyla tanıtım ve pazarlama çalışmalarına ihtiyaç duyulmaktadır. Bu kapsamda bu yöresel ürünlerin öncelikle bölge içerisinde benimsenmesi gerekmektedir. Bunun için de ürünlerin satışına yönelik kentteki kafe, restoran ve otellerde coğrafi işaret tescilli ürünlerin menüye eklenmesi ve ürüne özel açılan bir stant ile tanıtıcı broşürlerle desteklenmesi sağlanabilir. Aynı zamanda tanıtılan ürünlerin yanlarına kare kodlu bilgi kartları yerleştirilerek ziyaretçilerin ürün hakkında hızlıca bilgi alması sağlanabilir. Kare kod sayesinde ziyaretçiler ürünlerin hikâyesi, üretim süreci ve diğer özelliklerini içeren bilgilerin yer aldığı internet sayfalarına yönlendirebilir. Diğer yandan yerel medya kanalları, kentin sosyal medya platformları, Go Thrace ve Gezsen Trakya Instagram hesaplarında, Kırklareli’nin coğrafi işaret tescilli ürünlerine yönelik tanıtım kampanyalarının başlatılması önerilmektedir. Görsel açıdan çekici ve bilgilendirici içerikler paylaşarak ürünlerin bilinirliği artırılabilir. Kentin sadece coğrafi işaretli ürünlerinin yer aldığı bir tanıtım broşürü oluşturularak yerel işletmelere, otellere, seyahat acentelerine ve turistik noktalara dağıtımının yapılması önerilmektedir. Bu materyaller kısa sürede hazırlanarak kolayca dağıtımı yapılabilir. Ayrıca coğrafi işaret tescilli ürünlerin sunumunun amacına uygun ve doğru yapılması da önem arz eden bir konudur. Bu bağlamda ziyaretçilerin yoğun olduğu turistik alanlarda ya da yerel pazarlarda, doğru sunum teknikleriyle yapılacak olan tadım etkinlikleri sayesinde ziyaretçilere ürün deneyimi fırsatı sunulabilecektir.

20. Kadın Kooperatiflerinin Turizme Destek Olacak Yerel Üretimde Aktif Rol Almasını Sağlama

Kadın kooperatifleri, yerel kültür ve tarımsal üretimin korunması ve tanıtılması açısından önemli bir potansiyele sahiptir. Özellikle turizm sektöründe, yerel üretim ve kültürün tanıtılmasında kadın

kooperatiflerinin aktif rol alması, ekonomik kalkınmaya da katkı sağlar. Kentteki kooperatifler, yerel gastronomi unsurlarını göz önünde bulundurarak organik gıda ürünleri üretebilir. Bu ürünler, turistler için hem hediye için hem de günlük kullanım için cazip olabilir. Kadın kooperatifleri, yerel el sanatlarını tanıtarak özgün ve geleneksel hediyelik eşyalar da üretebilir. Kadın kooperatiflerinin kurduğu stantlar veya pazarlar, yerel ürünlerin tanıtılmasına ve satışına olanak tanır. Ayrıca bu tür pazarlar turistik gezilerin bir parçası hâline gelebilir. Kadın kooperatiflerinin yerel gastronomiyi tanıtan Slow Food Convivium'larına katılması ve yerel yemeklerin tanıtımını yapmaları teşvik edilmelidir. Bu tür etkinliklerde, yerel yemeklerin yapım süreçleri, geleneksel tarifler ve kültürel arka planlar turistlere aktarılabilir. Kadın kooperatifleri, turistlere yerel yemekleri hazırlama atölyeleri düzenleyebilir. Bu tür programlar, turistlerin yerel kültürü daha yakından deneyimlemelerini ve kooperatif üyelerine ek gelir sağlar. Kadın kooperatifleri, coğrafi işaret almış yerel ürünleri özel paketlerle sunarak turistlere özgün ve kaliteli ürünler sunabilir. Bu ürünler, yerel kimliği yansıtan hediyelik eşya olarak da pazarlanabilir. Kadın kooperatiflerinin turizm sektörüyle etkileşimli hâle gelmesi için kooperatif üyelerine temel turizm ve konukseverlik eğitimi verilmelidir. Bu eğitimler, turistlerle etkili iletişim kurmayı, yerel kültürü tanıtmada daha başarılı olmayı sağlayacaktır. Kadın kooperatifleri, yerel üretim ve turizmin entegrasyonu noktasında önemli bir rol oynayabilir. Yerel tarımsal üretimi desteklemek, yerel kültürü tanıtmak ve sürdürülebilir turizmi geliştirmek için kadınların üretici ve satıcı olarak aktif bir şekilde yer aldığı modeller oluşturulmalıdır.

21. Yerel Halk ve Esnafa Yönelik Turizm Bilinçlendirme Programları Hazırlama

Yerel halk ve esnafa yönelik turizm bilinçlendirme programları, turistlerin daha iyi bir deneyim yaşamaları ve bölgenin sürdürülebilir bir turizm potansiyelini koruması açısından önemlidir. Kırklareli'nde bu konuda eksiklikler olduğu gözlemlenmektedir. Bu kapsamda, yerel halk ve esnafa, turistlerin genel davranış kalıpları, ihtiyaçları ve beklentileri üzerine temel bilgiler verilmelidir. Farklı ülkelerden gelen turistlerin kültürel hassasiyetlerini ve iletişim tarzlarını anlamalarına yönelik eğitimlerin yanı sıra turistlere dürüst fiyat uygulamaları, kaliteli hizmet sunumu ve kültürel değerlere saygılı bir satış yaklaşımı benimsemeleri teşvik edilmelidir. Esnafa, Kırklareli'nin coğrafi işaret tescilli ürünlerin nasıl tanıtılacağı ve bu ürünlerin turistlere pazarlanması hakkında bilgi verilmelidir. Bu kapsamda, turistlerin ilgisini çekebilecek ambalaj ve sunum teknikleri hakkında modüller hazırlanması teşvik edilebilir. Esnafa geri dönüşüm ve atık yönetimi konusunda da basit uygulamalar sunulabilir, turistlerin de bu konulara dikkat etmesini sağlayacak tabelalar önerilebilir. Bölgedeki etkinlikler, festivaller veya kültürel faaliyetler hakkında turistlere bilgi verilebilmesi için esnafa temel bilgiler sağlanabilir. Ayrıca esnafa, turistlere olumlu bir deneyim sunmanın uzun vadede hem bölge hem de esnaf için nasıl fayda sağlayacağı anlatılmalıdır. Buna katılımı arttırmak için turizmle ilgili bilgilendirme modüllerine katılan esnafa yönelik teşvik ve hibe programları sunulabilir. Eğitimlere katılan esnafa sertifika verilebilir ve bu sertifikalar, esnafa güvenilir bir imaj kazandırarak turistlerin ilgisini çekebilir. Bu tür eğitim ve bilinçlendirme programları, esnafın hem turist memnuniyetini hem de yerel kalkınmayı destekleyici rolünü artırabilir. Böylece turizm sektörünün sürdürülebilir bir şekilde gelişmesi sağlanır.

22. Turistik Cazibe Merkezlerindeki İhtiyaç Alanlarının Sayısını ve Hijyen Altyapısını Artırma

Kırklareli genelinde, turistik cazibe merkezlerinde temel ihtiyaçlar için gerekli alanlar konusunda önemli eksiklikler bulunmaktadır. Turist yoğunluğu göz önünde bulundurularak tüm merkezler gözden geçirilmeli ve öneriler dikkate alınmalıdır. Turistik cazibe merkezlerinde tuvalet ve

dinlenme odalarının sayısını artırmak ve hijyen altyapısını güçlendirmek, ziyaretçilerin memnuniyeti ve bölgenin imajı açısından büyük önem taşımaktadır. Tuvalet ve dinlenme alanları, cazibe merkezinin farklı noktalarına yerleştirilerek kolay erişilebilir hâle getirilmelidir. Özellikle giriş, çıkış ve yoğun ziyaretçi akışı olan bölgelere yakın konumlandırılması önemlidir. İklim koşullarına göre hem kapalı hem de açık dinlenme alanları oluşturulmalı, ziyaretçilerin rahat bir şekilde dinlenebileceği banklar, masalar ve gölgelikler sunulmalıdır. Tüm tuvalet ve dinlenme alanlarının engelli erişimine uygun olması konusu da göz önünde bulundurulmalıdır. Tuvalet ve dinlenme alanlarının düzenli olarak temizlenmesi için günlük temizlik programları uygulanmalı ve bu alanların hijyenik durumu, belirli aralıklarla denetlenmelidir. Tuvaletlerde antibakteriyel sabun, el dezenfektanı ve temassız musluk gibi hijyen sağlayıcı ekipmanlar bulundurulmalıdır. Ayrıca temizlikte antibakteriyel ürünlerin kullanılmasına özen gösterilmelidir. Musluklar, sabunluklar ve kurutma cihazları temassız sensörlü olursa ziyaretçiler hijyen açısından daha konforlu hissedecektir. Aynı zamanda temassız sifon sistemleri, tuvaletlerin hijyenini artıracaktır. Geri dönüştürülebilir atıklar için özel bölmeler içeren çöp kutuları, dinlenme alanlarında yer almalıdır. Bu, turistlerin çevreye duyarlı bir şekilde atıklarını yönetmesine yardımcı olur. Tuvaletlerde su tasarruflu sifonlar, musluklar ve LED aydınlatmalar gibi enerji tasarruflu ürünler kullanılabilir, böylece işletme maliyetleri azaltılarak sürdürülebilirlik sağlanır. Tuvalet ve dinlenme alanlarına yönelik şikâyet ve öneriler, telefon veya kare kod sistemi ile toplanabilir. Bu geri bildirimler düzenli olarak değerlendirilerek alanların iyileştirilmesi sağlanabilir. Bu önerilerin hayata geçirilmesi, turistik cazibe merkezlerinin ziyaretçiler için daha temiz, güvenli ve konforlu alanlar hâline gelmesini sağlar. Ziyaretçi memnuniyetini artırmak, bölgenin turizm potansiyelini ve olumlu imajını korumak açısından önemlidir.

23. Tanıtım Materyallerinin Bütünleşik Hedef Doğrultusunda Entegrasyonunu Sağlama

Kırklareli'nin tanıtımı için birden fazla kurum, farklı materyaller üretmiş ve bu konuda birlik sağlanamamıştır. Kentte üretilen tanıtım materyallerinin, farklı kurumlar arasında koordineli bir şekilde hazırlanarak ortak bir portal üzerinden sunulması ve basılması, bölgenin tanıtım gücünü artırabilir ve turizmde bütüncül bir imaj oluşturulmasına katkı sağlar. Kırklareli'nde faaliyet gösteren merkezî idare temsilcileri, yerel yönetimler, turizm dernekleri, kültürel kurumlar, üniversite ve sivil toplum kuruluşlarının tanıtım materyalleri için merkezî bir dijital portal oluşturulabilir. Bu portal, Kırklareli'nin tarih, kültür, doğa ve gastronomi değerlerini kapsayan bilgileri ve materyalleri içermelidir. Kırklareli'nin uluslararası tanıtımı için portal, Türkçe dışında İngilizce ve Bulgarca gibi dillerde de erişim sunmalıdır. Kültür Turizm İl Müdürlüğü, yerel yönetimler, Kalkınma Ajansı ve üniversite temsilcilerinden oluşan bir içerik yönetim ekibi kurulabilir. Bu ekip, portalda yayınlanacak materyallerin güncel, doğru ve Kırklareli'nin değerlerini yansıtan bir içeriğe sahip olmasını sağlar. Mevsimsel etkinlikler, festivaller, doğal ve kültürel varlıklarla ilgili yeni gelişmeler portalda sürekli olarak güncellenmelidir. Her kurum, kendi hazırladığı görselleri, videoları ve yazılı materyalleri portalın içeriğine ekleyebilir; böylece bölgenin tanıtımında ortak bir sinerji yaratılmış olur. Ancak bu içerikler kontrolden geçirilerek yayınlanmalıdır. Video, sanal tur ve 360 derece görseller gibi zengin multimedya içerikleriyle portalın etkileşimi artırılabilir. Portalda paylaşılan içerikler Go ve Gezsen sosyal medya hesaplarında yayınlanarak erişim genişletilebilir. Kullanıcıların ziyaret ettikleri yerlere dair deneyimlerini ve önerilerini paylaşabileceği bir yorum ve değerlendirme sistemi eklenebilir. Böylece kullanıcı geri bildirimleriyle portal sürekli iyileştirilebilir. Portalda dijital formatta sunulacak tanıtım broşürleri ve haritalar, aynı zamanda fiziki olarak da turistlere sunulabilir. Bu

tek merkezden yönetilen ortak portal ve basılı materyaller, Kırklareli'nin turizm ve kültür varlıklarını tek bir çatı altında tanıtmak için önemlidir.

24. Kuzulu Şelalesi ve Mağara Manastırı'nı Kapsayan Alanın Doğa Dostu ve Sürdürülebilir Rehabilitasyonunu Yapma

Kırklareli Kuzulu Şelalesi ve Mağara Manastırı'nın bulunduğu bölge hem doğal güzellikleri hem de tarihî değerleriyle korunmaya değer bir alan olup, doğa dostu ve sürdürülebilir bir rehabilitasyon çalışması ile bölgenin ekolojik dengesini korurken şehrin turizm potansiyelinin artmasına katkı sağlayabilir. Ziyaretçilerin alanın doğal yapısına zarar vermeden gezebilmeleri için sürdürülebilir malzemelerden yapılmış yürüyüş yolları oluşturulabilir. Bu yollar, şelale ve manastıra çıkan noktalara stratejik olarak yerleştirilerek ziyaretçi akışı yönlendirilebilir. Şelaleye ve manastıra bakan, ahşap veya çevre dostu malzemelerden yapılmış izleme platformları kurulabilir. Bu platformlar, doğal manzarayı bozmadan ziyaretçilerin doğayla bütünleşmiş bir seyir keyfi yaşamasını sağlar. Bölgede kuş gözlem alanları ve doğal yaşamı destekleyen bitki türlerinin yer aldığı, mini ekosistemler kurulabilir. Bu alanlar, biyoçeşitliliği destekleyerek bölgenin ekolojik dengesini korur. Ziyaretçilerin yönlerini kolayca bulmaları ve tarihî alanları keşfetmeleri için tabela ve haritalar, çevre dostu malzemelerden yapılmalıdır. Bu tabelalar, doğal taş, ahşap veya geri dönüştürülmüş malzemelerle üretilerek alanın doğal görünümüne uyum sağlar. Bölgedeki yürüme yolları ve izleme platformları, güneş enerjili lambalarla aydınlatılabilir. Alana yakın bir noktada doğa ve tarih eğitimi sunan, küçük bir merkez kurulabilir. Bu merkezde yerel flora, fauna ve Mağara Manastırı'nın tarihçesi hakkında bilgi verilerek ziyaretçilerin bölgenin değerini anlamaları sağlanabilir. Doğa yürüyüşleri, kuş gözlemi turları ve yerel bitki tanıtım atölyeleri gibi faaliyetlerle ziyaretçilere bölgeyi daha iyi tanıma fırsatı sunulabilir. Ziyaretçilerin atıklarını ayrıştırarak atabilmesi için her alana geri dönüşüm kutuları yerleştirilmeli ve sıfır atık bilinci oluşturulmalıdır. Organik atıklar için kompost yapma alanları kurularak bu atıkların çevreye fayda sağlayacak şekilde dönüştürülmesi sağlanabilir. Şelale ve manastır çevresinde, doğaya uyumlu tasarımlar kullanan ve çevreye saygılı, küçük işletmeler kurulabilir. Bu işletmeler, ziyaretçilere yerel ürünler ve doğa dostu hediyelikler sunarak bölge ekonomisine katkı sağlar. Ayrıca taşıma kapasitesi hesaplanarak, girişlere turnikeler koyularak ziyaretçi sayısı takip edilebilir. Bu öneriler doğrultusunda gerçekleştirilecek bir rehabilitasyon çalışması, Kuzulu Şelalesi ve Mağara Manastırı'nı hem doğal yapısına uygun şekilde koruyacak hem de bölgenin sürdürülebilir turizm potansiyelini artıracaktır. Doğaya saygılı, yerel kültüre değer veren ve ziyaretçilerin bölgeyi bilinçli bir şekilde gezmesine olanak tanıyan bu düzenlemeler, bölgenin uzun vadede korunmasını sağlayacaktır.

25. Şehrin Kimliğine Uygun Olarak “Marka Gece Eğlencesi” Oluşturma

Kırklareli'nin folkloru, dansları, Roman kültürü, gastronomisi, el sanatları ve müzik kültürü potansiyeli harekete geçirilerek özgün kültürel kimliğini yansıtan bir “marka gece eğlencesi” programı oluşturulması hem turistlerin ilgisini çekecek hem de şehrin yerel kültürünü tanıtarak sürdürülebilir turizme katkıda bulunacaktır. Etkinlikler, Kırklareli'nin mimari dokusuna uygun dekorasyonlarla tasarlanmış bir etkinlik salonu ya da açık hava alanında yapılabilir. Alan, yerel kıyafetlerden esinlenerek dekore edilmiş masalar, otantik dokunuşlar ve halk figürlerini yansıtan görsellerle süslenebilir. Konukları karşılamak için yerel halktan oluşan ekipler, yöresel kıyafetlerle selamlamalar yapabilir. Konuklara girişte geleneksel kıyafetler ve aksesuarlar takdim edilerek bu deneyime dâhil olmaları sağlanabilir. Bölgenin Roman kültürünü tanıtmak amacıyla özel dans ve müzik performansları düzenlenebilir. Ziyaretçiler, Roman müziğinin enerjisini ve coşkusunu yaşarken aynı zamanda Roman danslarının ritmik yapısını gözlemleyebilir. Dansa katılım teşvik

edilerek izleyicilere interaktif bir deneyim sunulabilir. Gecenin bir parçası olarak Kırklareli mutfağının özgün lezzetleri sunulabilir. Özellikle Kırklareli'nin bilinen peynirleri, köftesi, mantısı, hardaliesi, kıvrıkcık kuzu eti ve şarabı menülerde yer almalıdır. Etkinliklerin düzenleneceği mekânlarda, ziyaretçilerin Kırklareli'ni hatırlatacak, özgün hediyelik eşyalar edinmesi için bir satış alanı oluşturulabilir. Özellikle yerel motiflerle işlenmiş Poyralı dokumaları ve yöreye özgü hediyelik eşyalar burada satılabilir. Ayrıca coğrafi işaretli gıda ürünleri ve şarap gibi Kırklareli'ne özgü tatlar da bu etkinliklerin çıkışında satışa sunulabilir. Balkan ve Bektaşî müzik kültürü içerikli performanslarla dinleyicilere aynı detaylarla Roman müziğine alternatif etkinliklerin hazırlanması, çeşitlenmeyi sağlayabilir. Bunlara ek olarak klarnet ve darbuka gibi yerel enstrümanlarla yapılan performanslar, ziyaretçilerin Kırklareli'nin otantik müziğini tanımasını sağlar. Katılımcılara enstrümanları tanıtırma etkinlikleri de düzenlenebilir. Ziyaretçiler için Kırklareli'nin geleneksel kıyafetlerini giyebilecekleri bir fotoğraf köşesi kurulabilir. Bu marka gece eğlenceleri, Kırklareli'nin kimliğini tam anlamıyla yansıtacak ve yerel kültürün tanıtımı açısından önemli katkı sağlayacaktır. Turistlerin Kırklareli kültürünü, gastronomisini, müziğini ve geleneklerini yakından tanımasına olanak sağlayan bu etkinlik, deneyim arayan turistlerin yapacağı paylaşımlarla Kırklareli'nin görünürlüğünün artmasına katkı sağlayacaktır.

26. Etkili Bir Turizm Yönetimi Oluşturma ve Tanıtımda Bütünleşik Yaklaşımı Benimseme

2018 yılında hazırlanan Türkiye Turizm Ana Planı'nda, ulusal tanıtım ve pazarlamada markalaşmayı sağlamanın yanı sıra destinasyon özelinde tanıtım ve pazarlama faaliyetlerini yürütecek yapıların oluşturulması amaçlanmıştır. Bu amaca yönelik olarak ortaya konan ulusal hedeflere uygun biçimde potansiyel ulusal turizm olanaklarını belirleyerek ulusal çapta tanıtım ve pazarlama etkinliklerini yerine getirmek için 2019 yılında Türkiye Turizm ve Geliştirme Ajansı (TGA) faaliyete geçmiştir. 2021 yılı itibarıyla da T.C. Kültür ve Turizm Bakanlığı Tanıtma Genel Müdürlüğü ve Türkiye Turizm Tanıtım ve Geliştirme Ajansı (TGA) eş güdümünde, ulusal ve uluslararası alanda destinasyonların daha etkin tanıtımını destekleyecek İl Tanıtım ve Geliştirme Programı başlatılmış ve bu kapsamda iller bazında İl Tanıtım ve Geliştirme Kurulları (İTGK) oluşturulmuştur. Böylece kurulan İTGK'ların ulusal eylem planı çerçevesinde ortaya konan ilkeler ve yaklaşım doğrultusunda, ilin turizm tanıtım ve geliştirme etkinliklerini belirlemesi ve bunları koordine etmesi, bir anlamda il sınırlarını kapsayan Destinasyon Yönetim Örgütü olarak çalışması beklenmektedir.

Destinasyon Yönetim Örgütlerinin (DYÖ) temel fonksiyonu, destinasyonun özellikle tanıtım ve geliştirme politikalarını belirlemek ve bu politikaları yerel paydaşlarla koordine ederek yürütmektir. Valiliklerin ve özellikle Valilik altında İl Kültür ve Turizm Müdürlüklerinin öncülüğünde oluşturulan İTGK'ların, DYÖ'lerin uluslararası yapılanmasına uygun şekilde, geniş bir paydaş katılımıyla yönetilmesi gerekmektedir. Bu paydaşlar; destinasyondaki yerel yönetimler, turizm işletmeleri (seyahat acenteleri, konaklama, gastronomi ve rekreasyon işletmeleri vb.) ticari birlikler, meslek odaları, Bölgesel Kalkınma Ajansı ve uluslararası projelerde rol alabilecek sivil toplum örgütleri, kongre ve bilimsel etkinliklerde rol alan üniversiteler, spor kulüpleri vb. gibi ilde farklı faaliyet alanlarında etkinlikler yürüten yapılar olabilmektedir.

Kırklareli İl Tanıtım ve Geliştirme Kurulu, tanıtımda DYÖ sorumluluğu ile hareket ederek Turizm Ana Planı'na uygun ve TGA tarafından ulusal hedeflere uyumlu biçimde ortaya konan *Kırklareli Turizm Tanıtım ve Geliştirme Yol Haritası*'ndaki başlıkları yerine getirme ve ilin etkili tanıtımını yapma görevini üstlenmektedir. İl bazında birçok kurum ve kuruluş, bir taraftan bağımsız biçimde kendi tanıtımlarını yaparken, diğer taraftan da ilin tanıtımına da önemli destek

verebilmektedir. Bu noktada bir destinasyonun tanıtımında rol alan ulusal ve özellikle uluslararası ilişkilerde güçlü ağırlara sahip paydaşların eş güdümlü içinde hareket edebilmeleri önem arz etmektedir. Bu kapsamda Kurul; il tanıtımında rol alabilecek, ilde ticaret, eğitim, çevre, bilim, spor, sağlık, kültür ve sanat gibi farklı alanlarda etkinlik yürüten sivil toplum örgütlerinin, yerel yönetimin, akademinin, turizm işletmelerinin, il idari birimlerinin ve spor kulüpleri gibi kendi faaliyet alanında ulusal ve uluslararası temasları olan ve tanıtımda rol alabilen paydaşların tanıtım çabalarını bütünleşik bir plan dâhilinde ele almalıdır. Kurul, her bir paydaşın il tanıtımında etkili rol alabileceği alanları belirlemeli, etki alanları içinde sorumluluklarını paylaşmalı ve bu sayede her bir paydaşın tanıtımdaki rollerinin belirlenen ortak hedef doğrultusunda şekillenmesini sağlayarak bütüncül bir politika benimsemelidir.

DYÖ sorumluluğunda hareket eden Kurul, ildeki turizm potansiyelini ve mevcut kaynakları düşünerek ortaya koyduğu markalaşma hedefi yolunda, destinasyonun tanıtım sloganı, imajı ve marka konumu hedefini farklı paydaşların eş güdümlü çabaları ile ortak hedefe yöneltmeli ve bu sayede daha hızlı ve etkili sonuç almayı sağlamalıdır.



İsmet İnönü Bulvarı No: 32
06100 Emek, Ankara



Esentepe Mahallesi Büyükdere Cad.
No: 127 Astoria AVM B Blok Kat: 4
34394 Şişli, İstanbul