

# ARTVİN

## Turizm Tanıtım ve Geliştirme Yol Haritası

Kasım 2024



**TGA**  
TÜRKİYE TURİZM  
TANITIM VE GELİŞTİRME  
AJANSI



# ARTVİN

Turizm Tanıtım ve Geliştirme Yol Haritası

15 KASIM 2024

## Katkıda Bulunanlar:

Prof. Dr. Bilgehan Gülcan

Doç. Dr. Halil Burak Sakal

Doç. Dr. Üzeyir Kement

Öğr. Gör. Anıl Akay



Sosyal ve Stratejik Çalışmalar Uygulama ve Araştırma Merkezi Katkılarıyla Hazırlanmıştır.

Kapadokya Üniversitesi

50420 Mustafapaşa, Ürgüp, Nevşehir

# İÇERİK

<b>1.</b>	<b>GİRİŞ</b>	<b>1</b>
<b>2.</b>	<b>Küresel Turizmin Analizi ve Hedefler</b>	<b>2</b>
<b>3.</b>	<b>Türkiye Turizminin Analizi ve Ulusal Hedefler</b>	<b>2</b>
<b>4.</b>	<b>Artvin Turizm Analizi</b>	<b>3</b>
4.1.	İlin Ziyaretçi Analizi ve Hedefi	3
4.2.	İlin Turizm Gelir Analizi ve Hedefi	4
4.3.	İlin Konaklama Analizi ve Hedefi	4
4.4.	İlin Mevsimsellik Durum Analizi	5
4.5.	İlin Turizm Türleri Analizi	6
<b>5.</b>	<b>Destinasyon Risk Analizi</b>	<b>7</b>
<b>6.</b>	<b>Rekabet Analizi ve Rekabet Gücünü Artırma</b>	<b>8</b>
<b>7.</b>	<b>Sürdürülebilir Turizm Uygulamalarını Geliştirme</b>	<b>9</b>
<b>8.</b>	<b>Gastronomi Kaynaklarını Etkin Kullanma</b>	<b>10</b>
<b>9.</b>	<b>Dijitalleşme ve Akıllı Turizm Uygulamalarını Etkili Kullanma</b>	<b>11</b>
<b>10.</b>	<b>Tematik Rotalar Geliştirme</b>	<b>12</b>
<b>11.</b>	<b>Kent Peyzajını Düzenleme ve Rekreatif Alanları Artırma</b>	<b>13</b>
<b>12.</b>	<b>Deneyimsel Turizm Uygulamalarını Artırma</b>	<b>14</b>
<b>13.</b>	<b>Nitelikli Hediyelik Eşya Envanterini Geliştirme</b>	<b>15</b>
<b>14.</b>	<b>Türkiye'deki Üniversite Öğrencilerinin Yaz Stajlarını Artvin'de Yapmasını Sağlama</b>	<b>15</b>
<b>15.</b>	<b>Kafkasör Turizm Geliştirme Alanı İmar Planını Revize Ederek Mevcut Yatırımları Hayata Geçirme</b>	<b>15</b>
<b>16.</b>	<b>Heli-Kayak Pazarında Rekabeti Geliştirme</b>	<b>16</b>
<b>17.</b>	<b>Atatürk Heykeli (Atatepe) Çevresinde Temel Ziyaretçi İhtiyaçlarını Karşılacak Üniteler Yapma</b>	<b>16</b>
<b>18.</b>	<b>Artvin'in Zengin Flora ve Faunasından Faydalanarak Bal Müzesi'ni Açma</b>	<b>16</b>
<b>19.</b>	<b>Dağ Bisikleti ile İlgili Etkinlikleri Artırma</b>	<b>17</b>
<b>20.</b>	<b>Kent Kimliğine Uygun Olarak Bir Marka Gece Eğlencesi Yaratma</b>	<b>17</b>
<b>21.</b>	<b>Borçka ve Şavşat Pileki/Çömlek Deneyim Atölyesi Yapma</b>	<b>18</b>
<b>22.</b>	<b>Adakale Ardanuç Destinasyonunda Restorasyon Çalışmaları Başlatma</b>	<b>18</b>
<b>23.</b>	<b>Turistik Cazibe Merkezlerine Yönelik Yönlendirme Levhaları Oluşturma</b>	<b>18</b>
<b>24.</b>	<b>Kamp ve Karavan Park Alanları Oluşturma</b>	<b>19</b>
<b>25.</b>	<b>Yerel Halkın Turizm Faaliyetlerine Etkin Katılımını Sağlama ve Turizm Farkındalığını Geliştirme</b>	<b>19</b>
<b>26.</b>	<b>Etkili Bir Turizm Yönetimi Oluşturma ve Tanıtımda Bütünlük Yaklaşımı Benimseme</b>	<b>19</b>

## 1. GİRİŞ

Artvin, Türkiye'nin kuzeydoğusunda, Karadeniz Bölgesi'nde yer alan, doğal güzellikleri, zengin kültürel mirası ve kendine has turizm özellikleriyle dikkat çeken bir destinasyondur. Karagöl Sahara Millî Parkı, Borçka ve Mençuna Şelalesi gibi doğal güzelliklere sahiptir. Ayrıca şehir, Türkiye'nin en uzun nehirlerinden biri olan Çoruh Nehri ile de ünlüdür. Bu nehir, rafting ve kano gibi ekstrem sporlar için uygun koşullar sunmaktadır. Artvin'de Orta Çağ'dan kalma kilise ve manastırlar bulunur. Özellikle İşhan Manastırı ve Barhal Kilisesi cazibe merkezleridir. Tarihî yapılar arasında Artvin Kalesi ve Livane Kalesi de öne çıkmaktadır. Mısır ekmeği, hamsili yemekler ve lahana çorbası gibi klasik Karadeniz yemeklerinin yanı sıra Artvin'e özgü lezzetler arasında kete, silor, mıhlama, kuymak ve kestane balı da yer alır. Artvin'in Şavşat ilçesi, Cittaslow (Sakin Şehir) ünvanına sahiptir. Macahel, biyosfer rezerv alanı olarak kabul edilen ve Karadeniz'in en bozulmamış doğal alanlarından biri olan bölgesidir. Kentte kültür turizmi, yayla turizmi, macera ve spor turizmi, doğa turizmi, gastronomi turizmi ve ekoturizm gibi çeşitli turizm türlerinde gelişme alanı bulunmaktadır. Çoruh Nehri, Borçka Karagöl, Macahel ve kestane balı şehrin simgeleri durumundadır.

*Artvin Turizm Tanıtım ve Geliştirme Yol Haritası*, ilin doğal ve kültürel kaynak potansiyeli başta olmak üzere, diğer kaynaklarını da hesaba katarak, öncelikle doğa turizmi olmak üzere kültür turizmi, yayla turizmi, macera ve spor turizmi, gastronomi turizmi ve ekoturizm gibi turizm türlerinde Türkiye turizmde marka değeri yaratma potansiyeli olan Artvin'e yönelik özet biçimde ve odaklı bir yaklaşımla hazırlanmıştır. Yol Haritası, Covid-19 salgını sürecinde ortaya çıkan, yeni turizm eğilimleri dikkate alınarak güncellenen Türkiye Turizm Ana Planı kapsamında ortaya konan amaç ve hedeflerle uyumlu biçimde hazırlanmış ve Artvin'in turizmde kısa ve orta vadede hızlı sonuç alınabilecek öncelikli başlıkları ortaya koymayı amaç edinmiştir.

Artvin; 2024 yılında yaklaşık 10 bin yabancı, 123 bin yerli olmak üzere yaklaşık toplam 133 bin turisti konaklama tesislerinde ağırlamıştır. Bu faaliyetle elde edilen gelir ise yabancı turist için yaklaşık 1,4 milyon ABD doları, yerli turist için 23,3 milyon ABD doları olmak üzere yaklaşık toplam 24,7 milyon ABD dolarıdır. Aynı yılda ortalama geceleme 1,55 gün olarak gerçekleşirken, ortalama tesis doluluk oranı ise yüzde 26 olarak hesaplanmıştır. Söz konusu veriler, ilin potansiyeli göz önüne alındığında Artvin'in Türkiye turizmine katkısının daha fazla artırılabilceğini göstermektedir.

*Artvin Turizm Tanıtım ve Geliştirme Yol Haritası* kapsamında ilin tesise geliste 2029 yılı turist sayısı hedefi, yabancı turist için yaklaşık 16 bin kişi ve yerli turist için 173 bin kişi olmak üzere toplamda yaklaşık 189 bin kişi; turizm geliri hedefi ise yabancı turist için yaklaşık 3 milyon ABD doları ve yerli turist için 39,3 milyon ABD doları olmak üzere toplamda yaklaşık 42,3 milyon ABD doları olarak tespit edilmiştir. Bu hedeflere ulaşabilmesine destek olacak ve kısa ve orta vadede sonuçlanabilecek eylem önerileri, *Artvin Turizm Tanıtım ve Geliştirme Yol Haritası*'nda ortaya konmuştur.

Bir destinasyonun turistik cazibesini koruyarak turizm gelirlerini sürdürebilmesi ve artırabilmesi, turizm kaynakları ve bu kaynakları turizm ürünü olarak sunmadaki gücüne bağlıdır. Günümüzde turizmdeki rekabet gücü gelen ziyaretçi sayısı, gelir, yatak kapasitesi, lüks otellerin sayısı gibi nicel veriler yanında yerine konamayacak doğal, beşerî ve kültürel kaynakların sürdürülebilir yönetimi ve risklere karşı dayanıklılığı ile ölçülmektedir. Buradan hareketle, *Artvin Turizm Tanıtım ve Geliştirme Yol Haritası*, sürdürülebilirlik ve dayanıklılık kavramları ilke ve yaklaşımı ile hazırlanmıştır.

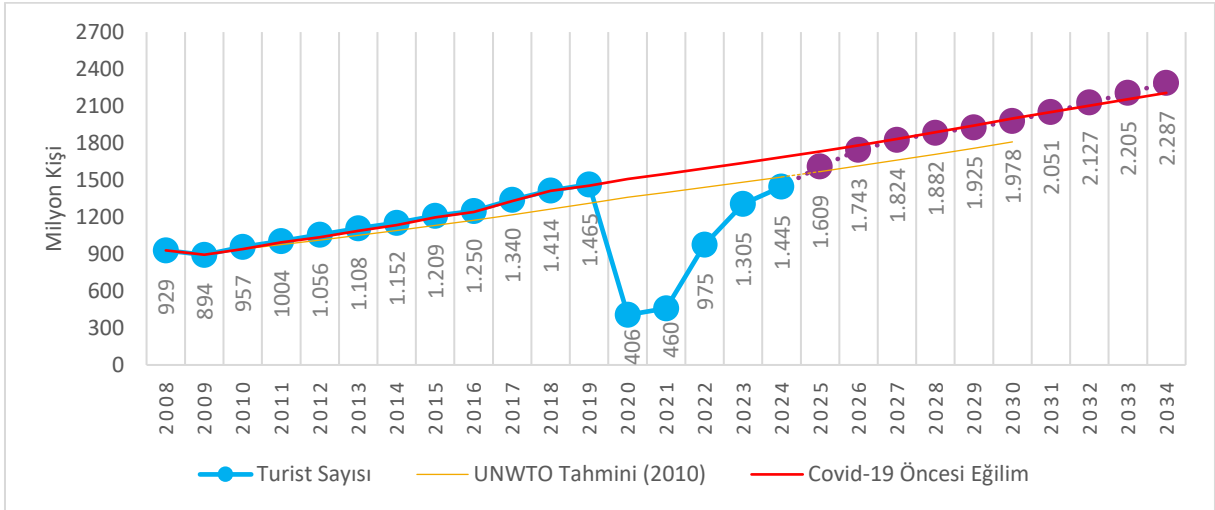
Yol Haritası hazırlık sürecinde Artvin İl Tanıtım ve Geliştirme Kurulu paydaşları ile 23.10.2024 tarihinde çevrim içi arama konferansı gerçekleştirilmiş ve ile özel, öncelikli geliştirme başlıkları

ortaya çıkarılmıştır. Ayrıca İl Kültür ve Turizm Müdürlüğüne dağıtımı yapılan ve önceden hazırlanmış İl Politika Tespit Formu ve İl Risk Analiz Anketi olmak üzere iki adet anket formu da il paydaşlarına elektronik ortamda iletilmiş ve sonuçları analiz edilerek metne eklenmiştir. Bu kapsamda *Artvin Turizm Tanıtım ve Geliştirme Yol Haritası*, ilin destinasyon yönetim sorumluluğunu üstlenen Artvin İl Tanıtım ve Geliştirme Kurulu için sürdürülebilir, rekabetçi ve gelir etkisi yüksek turizm gelişimini destekleyen başlıklarla kısa vadeli bir eylem rehberi niteliğindedir.

## 2. Küresel Turizmin Analizi ve Hedefler

2019 yılında dünya genelindeki turist sayısı, 1,47 milyar kişi ve 1,49 trilyon ABD doları ile rekor düzeye ulaşmıştır. Ancak 2020-2021 yıllarında yaşanan Covid-19 salgını, turizm faaliyetlerini dünya çapında durma noktasına getirmiştir. Salgın sonrası dönemde küresel turizm hacminin 2019 yılı seviyelerine dönmesinin ancak 2025 yılı içerisinde gerçekleşmesi beklenmektedir (Şekil 2.1.).

Ocak 2025 tarihli uluslararası istatistikler 2024 yılında uluslararası turizm faaliyetlerine toplam 1 milyar 445 milyon kişinin katıldığını, aynı yıldaki uluslararası turizm gelirlerinin ise 1 trilyon 610 milyar ABD dolarına ulaştığını göstermektedir. Buna göre, 2024 yılında uluslararası turist sayısında bir önceki yıla göre yaklaşık yüzde 11 artış gerçekleşirken, Avrupa kıtasının uluslararası turizmdeki toplam pazar payı yüzde 51,72; Türkiye'nin uluslararası turist sayısından aldığı pay yüzde 4,31 ve uluslararası turizm gelirinden aldığı pay ise yüzde 3,76 olarak gerçekleşmiştir.



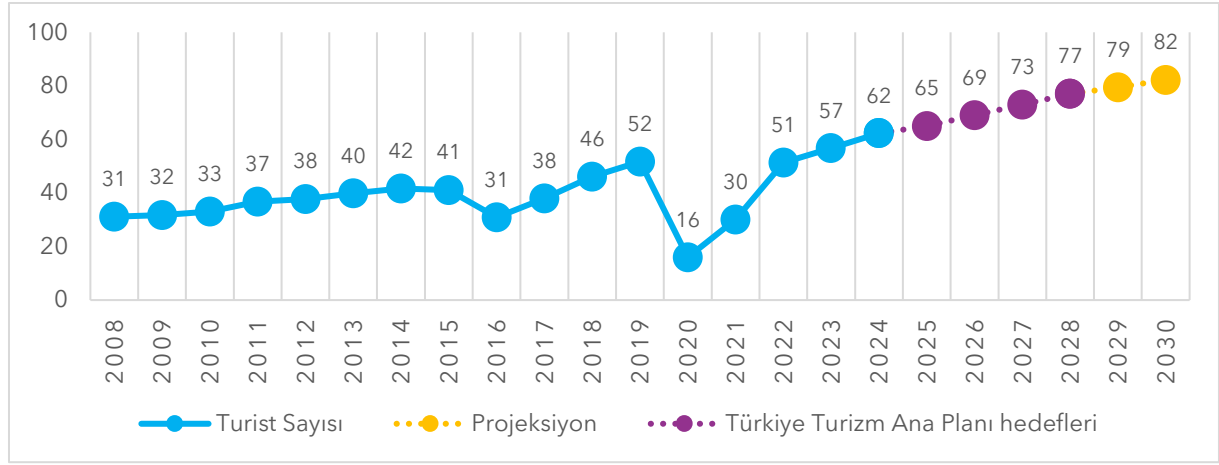
Şekil 2.1. Küresel turist sayıları (milyon kişi): gerçekleştirmeler ve tahminler

**Kaynak:** UN Tourism Ocak 2025; T.C. Kültür ve Turizm Bakanlığı. Tahminler 2025 yılından başlamakta olup tahminler yapılırken UN Tourism verileri, Avrupa Seyahat Komisyonu öngörülleri ve uluslararası kuruluşların dünya ekonomisine yönelik büyüme beklentileri esas alınmıştır. 2028-2034 dönemi için Kapadokya Üniversitesi tarafından yapılan tahminler kullanılmıştır.

## 3. Türkiye Turizminin Analizi ve Ulusal Hedefler

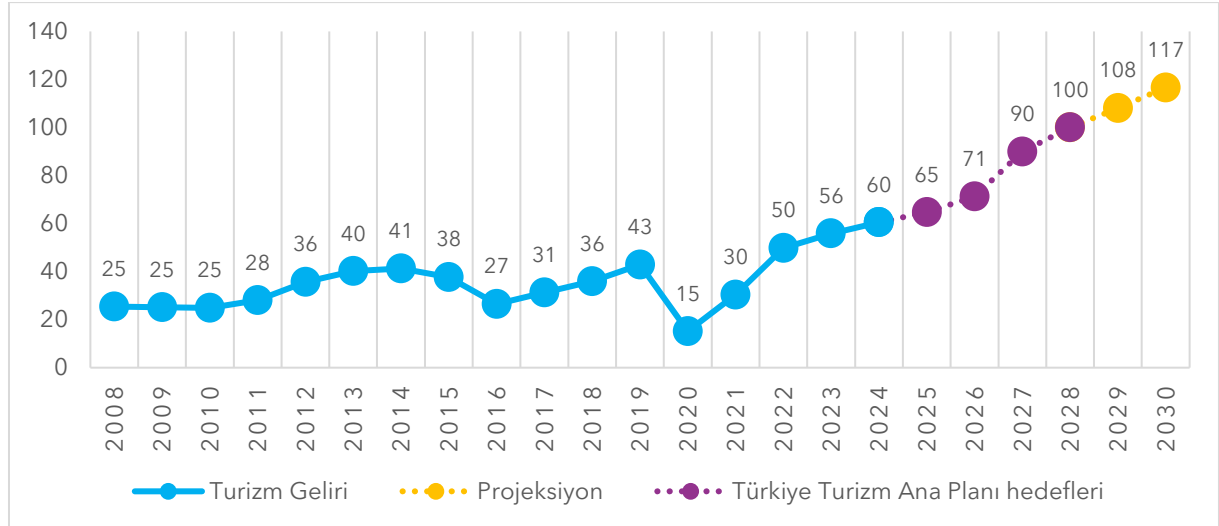
Önemli bir küresel turizm ülkesi olan Türkiye’de, turizm sektörünün gayri safi yurt içi hasılasına doğrudan ve dolaylı katkısı, uzun yıllar ortalamasına göre yaklaşık yüzde 11 seviyesindedir. Covid-19 salgını sonrası TGA tarafından yapılan etkili tanıtım, Güvenli Turizm Sertifika uygulaması ve Türkiye Sürdürülebilir Turizm Programı gibi yaratıcı politikalarla fark yaratan Türk turizmi, “V” çıkışı yakalayarak hızla toparlanmış ve 2023 yılı itibarıyla rekor düzeydeki rakamlara ulaşmıştır. 2023 yılında Türkiye; yaklaşık toplam 57 milyon turist sayısına ve 54 milyar ABD doları gelire ulaşmıştır (Şekil 3.1. ve Şekil 3.2.).

Uyguladığı turizm stratejisi ve yenilikçi politikalar ile yakaladığı büyüme ivmesini devam ettirmeyi amaçlayan Türkiye, 2028 yılında toplam 77 milyon turisti ağırlamayı ve turizmden toplam 100 milyar ABD doları gelir elde etmeyi hedeflemektedir.



Şekil 3.1. Türkiye'nin yıllık ziyaretçi sayıları (milyon kişi): gerçekleştirmeler ve hedefler

Kaynak: T.C. Kültür ve Turizm Bakanlığı, Kapadokya Üniversitesi. Hedefler 2025 yılından başlamaktadır.



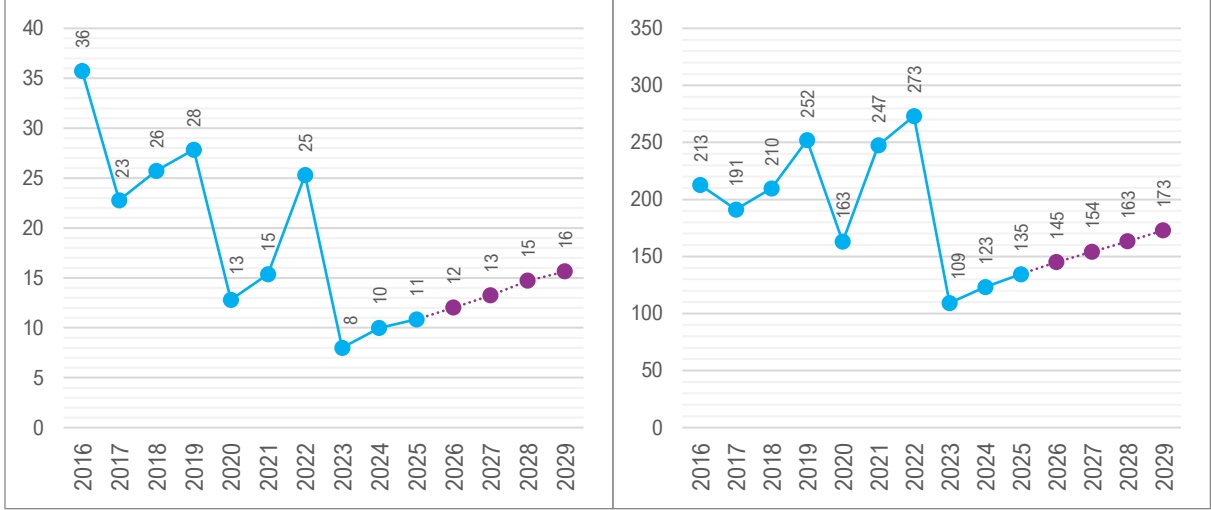
Şekil 3.2. Türkiye'nin turizm geliri (milyar ABD doları): gerçekleştirmeler ve hedefler

Kaynak: TÜİK, T.C. Kültür ve Turizm Bakanlığı, Kapadokya Üniversitesi. Hedefler 2025 yılından başlamaktadır.

## 4. Artvin Turizm Analizi

### 4.1. İlin Ziyaretçi Analizi ve Hedefi

T.C. Kültür ve Turizm Bakanlığı konaklama istatistiklerine göre 2024 yılında Artvin; yaklaşık 10 bin yabancı, 123 bin yerli olmak üzere yaklaşık toplam 133 bin turisti konaklama tesislerinde ağırlamıştır. Aynı yılda ortalama geceleme 1,55 gün olarak gerçekleşirken, ortalama tesis doluluk oranı ise yüzde 26 olarak hesaplanmıştır. İlin 2029 yılı hedefi, yabancı turist için yaklaşık 16 bin kişi ve yerli turist için yaklaşık 173 bin kişi olmak üzere toplamda yaklaşık 189 bin kişi olarak hesaplanmıştır (Şekil 4.1.1.).



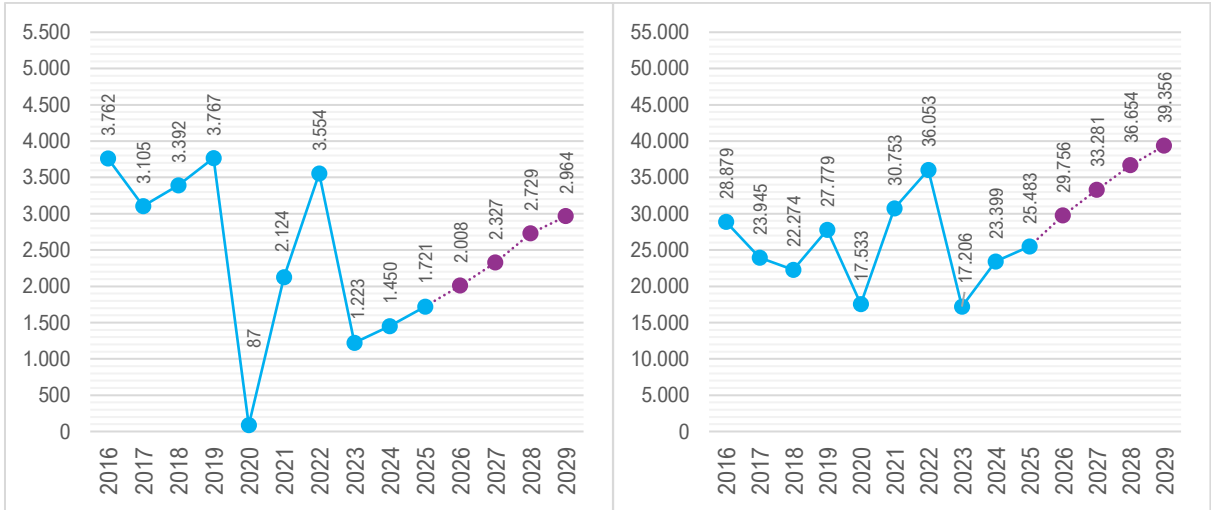
Şekil 4.1.1. Artvin'in ağırladığı yabancı (sol) ve yerli (sağ) turist sayısı ve tahminler (bin kişi)

Kaynak: T.C. Kültür ve Turizm Bakanlığı.

#### 4.2. İlin Turizm Gelir Analizi ve Hedefi

Türkiye İstatistik Kurumu (TÜİK) tarafından yayımlanan turizm istatistikleri temel alınarak yapılan hesaplamalar, Artvin'in 2024 yılında yabancı turistlerden yaklaşık 1,4 milyon ABD doları, yerli turistlerden yaklaşık 23,3 milyon ABD doları gelir elde ederek turizmden bir yıl içinde yaklaşık olarak toplam 24,7 milyon ABD doları gelir elde ettiğini göstermektedir (Şekil 4.2.1.).

Turizm gelirlerinde Artvin, 2029 yılı itibarıyla yabancı turistlerden yaklaşık 3 milyon ABD doları, yerli turistlerden ise 39,3 milyon ABD doları olmak üzere toplamda yaklaşık 42,3 milyon ABD doları gelir elde etme potansiyeline sahiptir.

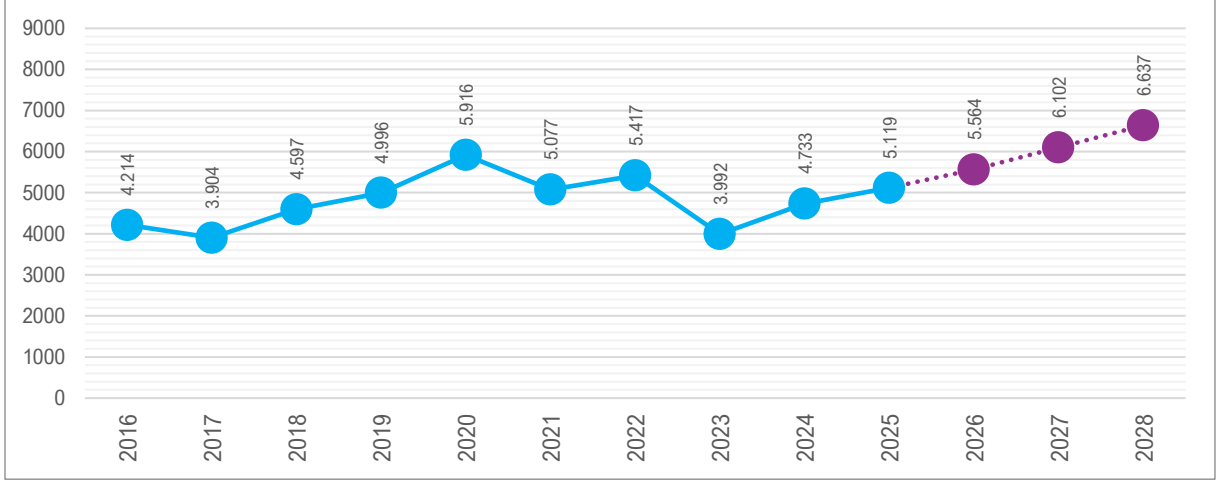


Şekil 4.2.1. Artvin'in yabancı (sol) ve yerli (sağ) turistlerden turizm geliri ve tahminler (bin ABD doları)

Kaynak: TÜİK, T.C. Kültür ve Turizm Bakanlığı, Kapadokya Üniversitesi.

#### 4.3. İlin Konaklama Analizi ve Hedefi

Artvin'de 2024 yılı itibarıyla toplam 150 adet konaklama tesisi bulunmaktadır. Konaklama tesislerinin toplam yatak kapasitesi ise 4.733'tür. Tesis doluluk oranı yüzde 26 ve ortalama geceleme 1,55'tir. İlin mevcut istatistikleri incelendiğinde, mevcut ivmenin devam etmesi koşuluyla 2028 yılında yatak kapasitesinde yaklaşık yüzde 40'lık bir artış göstereceği öngörülmektedir (Şekil 4.3.1.).

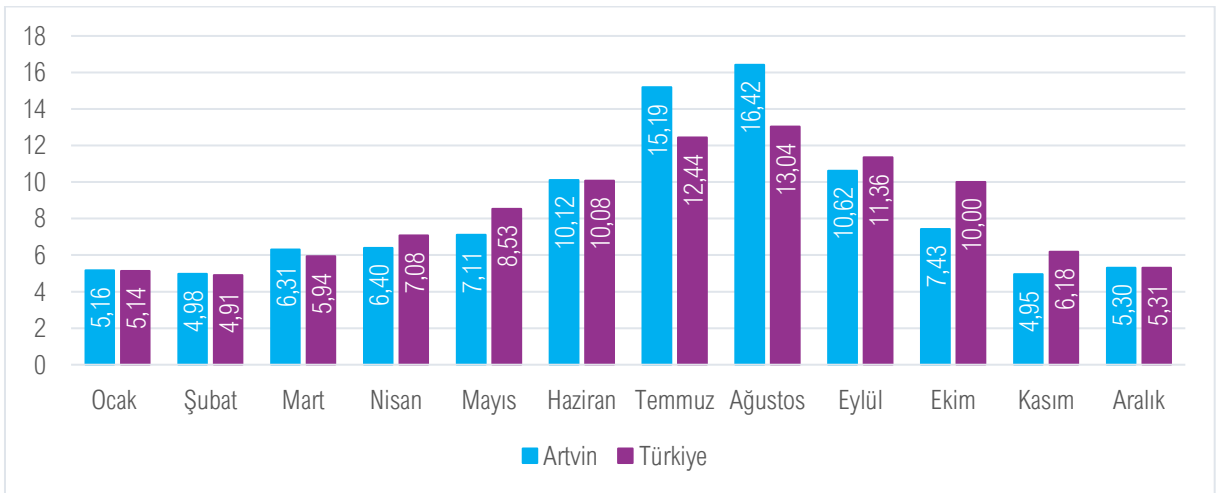


Şekil 4.3.1. Artvin'in yatak kapasitesi ve tahminler

Kaynak: T.C. Kültür ve Turizm Bakanlığı.

#### 4.4. İlin Mevsimsellik Durum Analizi

Turizmin 12 aya yayılma hedefi, turizm arz kaynaklarının etkin kullanımı ve etkili tanıtım çabalarıyla doğrudan ilişkilidir. Bu hedef, Türkiye Turizmi Ana Planı'nda üzerinde önemle durulan bir başlıktır. Türkiye turizmi ile Artvin turizminin mevsimsellik analizi Şekil 4.4.1.'de karşılaştırmalı olarak görülmektedir. Buradan, Türkiye ile Artvin'in mevsimsellik dağılımında farklılıklar olduğu anlaşılmaktadır. Diğer taraftan Ocak, Şubat, Mart, Haziran, Temmuz ve Ağustos aylarında Artvin'deki tesise gelişlerin Türkiye ortalamasının üstünde seyrettiği dikkati çekmektedir. Diğer aylarda Artvin'deki tesise gelişler Türkiye ortalamasının altındadır. Artvin'in bazı aylarda Türkiye ortalamasının altında olmasının ildeki mevsim şartlarına ve mevcut turizm türlerine bağlı olduğu düşünülmektedir. Artvin ve Türkiye genelindeki mevsimsel turizm trendlerinin, turizm sektöründe faaliyet gösteren işletmelerin ve turizm planlamacılarının pazarlama stratejilerini ve işletme planlarını belirlediği düşünüldüğünde, destinasyonların mevsimsel faktörleri dikkate almaları önem arz etmektedir. Dolayısıyla ildeki turizm hareketliliğinin ve buna bağlı oluşacak talebin yıl içine dengeli yayılması için ildeki turizm türlerinin çeşitlendirilmesi ve bazı turizm türü başlıklarındaki etkililiğin artırılması gerekmektedir.



Şekil 4.4.1. Türkiye ve Artvin karşılaştırmalı mevsimsellik durumu

Not: Veriler, destinasyondaki yıllık toplam konaklama sayısının yüzdesel dağılımı olarak verilmiştir. Hesaplama yapılırken normal eğilim dışında değerlendirilen salgın dönemi çıkarılmış; 2017, 2018, 2019, 2022, 2023 ve 2024 yıllarına ait yerli ve yabancı turistlerin toplam tesise geliş verileri esas alınmıştır.

Kaynak: T.C. Kültür ve Turizm Bakanlığı.

#### 4.5. İlin Turizm Türleri Analizi

Artvin, el değışmemiş doğal kaynakları, engebeli arazileri, kendini korumuş kültürel dokusuyla Türkiye'nin Gürcistan sınırında konumlanan, turistik özellikleri olan bir destinasyondur. Artvin aynı zamanda Karadeniz'e kıyısı olan Karadeniz Bölgesi illerinden biridir. Artvin'de ekoturizm başta olmak üzere kültür ve tarih turizmi, etkinlik turizmi gibi farklı turizm hareketliliklerine rastlamak mümkündür. Özellikle Artvin, ekoturizm için merkez konumundadır. Ekoturizm temalı yoga turizmi, inziva turizmi, yayla turizmi, trekking, botanik turizmi gibi turizm faaliyetlerinin Artvin'de gerçekleştirilmesi mümkündür. Bunlara ek olarak Artvin, macera turizmi aktivitelerinin yapılabilmesi için oldukça uygun bir yapıya sahiptir. Sağlık turizmi türlerinden özellikle klimatizm için yine elverişli bir yapıya sahiptir. Artvin, tabiatı koruma alanları ve millî parklara ev sahipliği yapmaktadır. Bu tip alanlarıyla doğa turizmi turları için uygundur.

Artvin, Türkiye'de ekoturizm merkezi olarak ilan edilebilecek nitelikte, birçok doğal kaynağa sahiptir. Ekoturizm türlerinden yayla turizmi, inziva turizmi, yoga turizmi, trekking, botanik inceleme vb. birçok turizm aktivitesine ev sahipliği yapabilecek yerlere sahiptir. Bu turizm türlerinin geliştirilmesi ve planlı bir şekilde turizme açılabilmesi için tanıtım faaliyetlerine ihtiyaç vardır. Ayrıca Şavşat, Borçka gibi doğal kaynakların yoğun bulunduğu bölgelerde, hangi turistik aktiviteye yönelim gerekiyorsa o bağlamda plan ve politikaların geliştirilmesi önerilmektedir. Artvin'de doğal kaynaklar tahribata uğramadan ekoturizm planlaması yapılmalıdır. Sürdürülebilir turizm ilkelerine uyumlu şekilde çevre illeri olan Rize ve Trabzon'da olduğu gibi kitlesel hareketlere yönelmek yerine bireyselleştirilmiş turizm faaliyetlerine odaklanılmalıdır. Borçka Karagöl, Şavşat Karagöl, Cehennem Deresi Kanyonu, Arsiyan Yaylası ve gölleri, Beyazsu Yaylası ve Yıldızlı Göl, İrsa Yaylası, Sahara Karagöl Millî Parkı, Kamilet Doğu Kayını Tabiat Anıtı, Artvin Kalesi, Artvin Kültür Evi gibi turistik noktalar ekoturizm faaliyetleri kapsamında kullanılabilir. Artvin'de macera turizmi kapsamında bir eğlence merkezi oluşturulabilir. Özellikle Hatıla Vadisi veya Cehennem Deresi gibi destinasyonlar macera turizm kapsamında değerlendirilebilecek yerlerdir. Bu kapsamda plan ve politikalar geliştirilebilir.

Artvin'in tarihî ve kültürel zenginlikleri turizm faaliyetlerine entegre edilebilir. Porta Manastırı, Orta Hopa Camii, Opiza Manastırı, Kocabey Kışlası, Satlet Kalesi, Tek Kale Manastırı, Okumuşlar Köyü Sit Alanı, Hamzet Kilisesi, Esbeki Manastırı, Barhal Kilisesi, Tibeti Kilisesi gibi tarihî değerler, Artvin'e özel yapılacak kültürel gezilere dâhil edilebilir. Öncelikle yerel sakinlerin katılımıyla yapılabilecek kültür gezileri bu alanların tanınırlığını artıracaktır. Ayrıca ulusal ve uluslararası tur planlamalarına tarihî ve kültürel dokular entegre edilebilir. Atabarı oyunu kültürel dokuyu anlatabilmek adına kullanılabilir ve bir eğlence ortamı oluşturulabilir. Tur şirketleriyle anlaşmalı olarak turların geleceği tarihlerde Artvin'de atabarı oyununu konu alan bir gece eğlencesi oluşturulabilir. Bu sayede turistlerin deneyimsel bir tur yapmaları sağlanabilir. Sadece ekoturizm alanlarıyla kalmayan, şehrin kültürel ve tarihî dokusunu simgeleyen, birbirine entegre turistik ürün sunumu gerçekleştirilmesi önemlidir.

Artvin, sahip olduğu yüksek rakımlı dağları, kanyonları gibi doğal kaynakları üzerinde sağlık turizm faaliyetlerine odaklanabilir. İnziva turizmi özellikle bu açıdan Artvin'de geliştirilebilir. Biyosfer rezervi olan Macahel, Şavşat, Borçka gibi destinasyonlar bu kapsamda kullanılabilir. Ancak bu tip bir faaliyeti geliştirmek için turistlerin konaklama ihtiyacının giderilmesi, sürdürülebilirlik felsefesi ile gerçekleştirilmelidir. Ayrıca ev pansiyonculuğu, kamping gibi alternatiflerle giderilmesi gerekir. Hatta doğal kaynakları zengin olan bu destinasyonlarda doğaya zararı minimal olan odacıklar şeklinde konaklama noktaları oluşturulabilir. Diğer yandan bu tip doğal kaynaklarda yürünecek, fotoğraf çekilecek vb. günlük yapılabileceklerle ilgili planlama yapılması ve belirli noktalarda bu

eylemlerin gerçekleştirilmesi önerilir. Zira bu alanların tahrip edilmemesi için bu tip koruyucu önlemlere ihtiyaç vardır.

Artvin, Karadeniz'e kıyısı olan bir kent olması nedeniyle balık tutma, denize girme gibi aktivitelerin yapılabileceği bir destinasyondur. Tercih edenler için denizde tekneyle gezi ve yüzme aktivitelerinin yapılabileceği alanların geliştirilmesi önerilmektedir. Ek olarak Artvin, Kafkasör Festivali sayesinde etkinlik turizminde bir marka kent olabilir. Bunun için Kafkasör Festivali'nde yapılacak olan etkinlikleri geliştirmek ve deneyimsel fırsatlar sunan aktivite türlerine odaklanmak gerekir. Atabarı Kayak Merkezi Artvin'de kış mevsiminde aktif olarak kullanılmaktadır. Kış mevsiminde yerel sakinlerin ve turistlerin faydalanabileceği bir kayak merkezinin olması dört mevsimde turizmin yaşanabilmesi için önem arz etmektedir. Kayak merkezinde konaklama imkânının geliştirilmesi ve insanların gün içinde yiyecek-içecek gibi ihtiyaçlarını karşılayabileceği olanakların oluşturulması elzemdir.

Özet olarak Artvin'in ekoturizm temalı turistik aktivitelere ev sahipliği yapması önerilmektedir. Diğer yandan oksijen dostu otel sistemi destinasyonda geliştirilebilir. Ekoturizm için Şavşat'ın ön planda tutulması fayda sağlayacaktır. Artvin, balıyla meşhur olduğu için bir bal rotası oluşturulmalıdır. Diğer yandan tıbbi aromatik bitki konusunda Artvin Çoruh Üniversitesinin pilot üniversite olması fırsata dönüştürülebilir ve Artvin'de botanik inceleme konulu tur paketleri geliştirilebilir. Özellikle bal hasadı dönemiyle birleştirilerek yapıldığı takdirde zenginleştirilmiş bir turistik ürün oluşturulabilir.

## 5. Destinasyon Risk Analizi

	Olasılık					Şiddet					Skor
	1	2	3	4	5	1	2	3	4	5	
<b>Küresel Riskler</b>											
Ukrayna-Rusya Savaşının Uzaması			X					X			9
Avrupa Enerji Krizi			X					X			9
Çin-Tayvan Arası Soğuk Savaş'ın Sıcak Çatışmaya Dönme İhtimali			X						X		12
Kuzey Kore-Güney Kore Çekişmesi		X				X					4
Küresel Durgunluk				X					X		16
Yeni Bir Salgın Hastalık			X						X		12
Gıdaya Erişim Zorluğu/Kıtlık			X					X			9
İklim Değişikliği				X					X		16
Doğal Kaynak Krizleri (Su/Enerji Kaynakları)			X						X		12
Biyçeşitlilik Kaybı ve Ekosistem Çöküşü			X						X		12
Büyük Ölçekli Gönülsüz Göç				X					X		16
Yaygın Siber Suç ve Siber Güvensizlik			X						X		12
Yaşam Maliyeti Krizi				X					X		16
	Olasılık					Şiddet					
<b>Ülkesel Riskler</b>	1	2	3	4	5	1	2	3	4	5	
Doğal Afetler					X					X	25
Yeni Bir Salgın Hastalık		X						X			6
İklim Değişikliği ve Çevre Sorunları					X				X		20
Bölgesel Savaş ve Terör Riski					X				X		20
Uluslararası Ekonomik, Sosyal ve Politik Gündem				X					X		16
Siber Güvenlik Açıkları			X					X			9
Seyahat Güvenliği/Asayiş-Turiste Yönelik Tehdit			X					X			9
Enflasyon				X				X			12
Rakip Ülke Söylemi			X			X					6
	Olasılık					Şiddet					
<b>Yerel Riskler</b>	1	2	3	4	5	1	2	3	4	5	
Terör Riski	X					X					1
Sağlık (Hasta Tedavisi, Acil Müdahale)			X					X			9
Nitelikli Personel İstihdamı				X					X		16

Dolandırıcılık	X					X						1
Yerel Halkın Turizm Faaliyetlerine Uyum Sorunu			X				X					6
Aşırı Turizm Talebi		X					X					4
Çevre Kirliliği ve Temiz Su Kaynaklarının Azalması		X					X					4
Radikal Akımlar	X					X						1
Deprem Riski		X				X						2
Yapı Güvenirliği		X					X					4
Heyelan/Kaya Düşmesi/Çığ				X				X				12
Doğal Güzelliğin Yok Olması ve Çarpık Yapılaşma		X					X					4
Tek Pazara Bağımlılık		X					X					4
Kaçak Göçmenler	X					X						1
Güvensiz Şehir Algısı	X					X						1
Somut Kültürel Mirasın Tahribatı		X					X					4
Endemik Türlerin Yok Olma Tehlikesi			X					X				9
Katı Atık Bertaraf ve Su Arıtma Problemi		X					X					4
Sel/Taşkın/Su Baskını/Dolu/Fırtına				X					X			16
Yangın		X					X					4
Meteorolojik ve İklim Değişikliği Kaynaklı Afetler				X				X				12
Endüstriyel ve Teknolojik Kazalar	X						X					1
Kuraklık Tehlikesi	X						X					1

### Risk Skorlaması ve Risk Puanı Sonucu

	Olasılık	Şiddeti					RİSK SKORU	EYLEM
		Çok Ciddi 5	Ciddi 4	Orta 3	Hafif 2	Çok Hafif 1		
Çok Yüksek 5	Yüksek 25	Yüksek 20	Yüksek 15	Orta 10	Düşük 5	25, 20, 16, 15	<b>KABUL EDİLEMEZ RİSK:</b> Bu risklerle ilgili hemen çalışma yapılmalıdır.	
Yüksek 4	Yüksek 20	Yüksek 16	Orta 12	Orta 8	Düşük 4	12, 10, 9, 8	<b>DİKKATE DEĞER RİSK:</b> Bu risklere mümkün olduğu kadar çabuk müdahale edilmelidir.	
Orta 3	Yüksek 15	Orta 12	Orta 9	Düşük 6	Düşük 3	6, 5, 4, 3, 2, 1	<b>KABUL EDİLEBİLİR RİSK:</b> Acil tedbir gerektirmeyebilir. Orta vadede çalışma yapılmalıdır.	
Düşük 2	Orta 10	Orta 8	Düşük 6	Düşük 4	Düşük 2			
Çok Düşük 1	Düşük 5	Düşük 4	Düşük 3	Düşük 2	Düşük 1			

## 6. Rekabet Analizi ve Rekabet Gücünü Artırma

Artvin, doğal kaynakları, kültürel dokusu ve tarihî değerleriyle turizm sektöründe rekabet gücü yüksek, turizm hareketliliği için elverişli bir destinasyondur. Konumu itibarıyla yabancı turistler için de alternatif bir rota olacak avantaja sahiptir. Çevresinde bulunan Ardahan, Rize, Trabzon ve Kars, Artvin'in rekabet içinde olacağı destinasyonlardır. Dolayısıyla bu destinasyonlarla arasındaki rekabetin analiz edilmesi, Artvin'de turizm hareketliliğini sağlamak ve doğru plan ve stratejilerin geliştirilmesi açısından önemlidir. Artvin ve rekabet içinde olduğu destinasyonların en belirgin ortak özelliği, doğal kaynaklar bakımından zengin olmalarıdır. Dolayısıyla doğa turları bakımından yapılacak olan turistik hareketliliklerde bu destinasyonların bir arada hareket etmesi ve tur paketleri oluşturulurken her destinasyonu kapsayacak biçimde planlamanın yapılması önerilmektedir. Diğer yandan Karadeniz Bölgesi'nde yer alan Yeşil Yol Projesi'nin destinasyonların bireysel turizm hareketliliğine katkı sağlaması beklenmektedir. Bu destinasyonların da yeşil yol rotalarına dikkat etmesi ve bu rotalar üzerinde turistik ürün sunumları ve hareketlilik sağlanması tavsiye edilmektedir.

Artvin, çevre illere nazaran bireysel turizm hareketliliği için doğal kaynak olarak birçok alternatif sunmaktadır. Şavşat ve Borçka gibi bölgeler, özellikle el değmemiş doğal alanlarıyla bireysel turizm faaliyetleri için kullanılabilir. Rize ve Trabzon gibi destinasyonlar da benzer özelliklere sahip olmalarına karşın kültür turları kapsamında kitlesel turizm hareketliliğine ev sahibi yapmaktadır. Bu bakımdan Artvin'den ayrıştıkları söylenebilir. Dolayısıyla Artvin'in bireyselleştirilmiş turizm hareketliliğine odaklanması çevre illeriyle rekabette avantaj sağlayacaktır.

Artvin, Gürcistan'a sınırı olan bir destinasyondur. Bu bakımdan Gürcistan ve çevresinden Türkiye'ye girişlerde ilk uğrak noktası olma özelliğini taşımaktadır. Diğer illere nazaran sınıra sahip

olması, destinasyonda uluslararası turizm hareketliliğine de olanak sağlamaktadır. Bu durumu avantaja çeviren plan ve politikaların il bazında belirlenmesi önerilmektedir. Artvin Macahel bölgesi olarak biyosfer rezervi ilan edilmesini, sürdürülebilir turizm felsefesi bağlamında kullanabilir. Bölgede bu anlamda tek olma özelliğine sahiptir.

Borçka Karagöl Tabiat Parkı, Karagöl Sahara Millî Parkı, Hatila Vadisi Millî Parkı, Altınparmak Tabiat Parkı, Maçahel-Gorgit-Efeler Tabiatı Koruma Alanları gibi birçok ulusal parka rastlamak mümkündür. Biyosfer rezervi yanı sıra bu tip ulusal parkları da olan Artvin, diğer illerden bu tip avantajlarıyla ayrılmaktadır. Bu özelliklerin üzerine yönelmesi ve bu parkları ekoturizm temelinde kitesellikten çok bireysellik esasına dayalı olarak kullanması önerilmektedir.

Artvin, turizm faaliyetlerinde ayırt edici ve bireysel turizm faaliyetlerine uyumlu yoga veya inziva turizmi gibi faaliyetlere ev sahipliği yapabilir. Diğer illerde turizm faaliyetleri her ne kadar bireyselliğe indirgenmek istense de kitle turizmi maalesef yoğun biçimde devam etmektedir. Hâliyle Artvin bu durumu kendi özelinde avantaja çevirebilir. Artvin, ek olarak Kafkasör Festivali kapsamında her yıl birçok yerli ve yabancı turiste ev sahipliği yapmaktadır. Bu festivale geleneksel olarak devam edilmesi ve daha çekici hâle getirici ek turistik ürünler, düzenlemeler yine çevre illere göre Artvin'in ayırt edici özelliği olacaktır.

## 7. Sürdürülebilir Turizm Uygulamalarını Geliştirme

*Artvin Turizm Tanıtım ve Geliştirme Yol Haritası'*nda yer alan tüm başlıklar, sürdürülebilir turizm anlayışını kapsayan ilkeler ve uygulamalar ile uyumlu olacak şekilde hazırlanmıştır. Turizmde sürdürülebilirlik anlayışı ile yerel ekonomiye katkı sağlayarak yerel halkın refahını artırmak, kültürel ve sosyal çeşitliliğin devamlılığını sağlamak, turizmin hem çevre hem toplum üzerindeki olumsuz etkilerini en aza indirmek, doğal ve kültürel mirasın korunmasını sağlamak ve ziyaretçilerin yaşam kalitelerini artırmak amaçlanmaktadır. Bu doğrultuda *Artvin Turizm Tanıtım ve Geliştirme Yol Haritası'*nda il turizminin gelişmesi için;

- a. Turizmin doğal çevre üzerindeki negatif etkilerini azaltmak ve faydasını artırmak,
- b. Turizmin kültürel miras üzerindeki negatif etkilerini azaltmak ve faydasını artırmak,
- c. Turizmin yerel halkın sosyal ve ekonomik yaşamı üzerindeki negatif etkilerini azaltmak ve faydasını artırmak,
- d. Etkili sürdürülebilir bir turizm yönetimi geliştirmek, ilkeleri benimsenmektedir.

Artvin destinasyonunun sürdürülebilir turizmdeki önemli hedefi, T.C. Kültür ve Turizm Bakanlığı, Türkiye Turizm Tanıtım ve Geliştirme Ajansı (TGA) ve Küresel Sürdürülebilir Turizm Konseyi (Global Sustainable Tourism Council) ile iş birliği içinde yürütülen ulusal sürdürülebilir turizm standartları geliştirme çalışmalarıyla uyumlu olacak şekilde, Türkiye Sürdürülebilir Turizm Programı kapsamında, TR-I (konaklama sektörü) ve TR-D (destinasyon) kriterlerinin turizm endüstrisinde uygulamaya geçirilme sürecinde Türkiye'de örnek destinasyon olabilmektir. Bu kapsamda TGA ve GSTC iş birliği çıktılarının Artvin destinasyonunun tüm turizm paydaşlarına (otel, seyahat acentesi, tur operatörleri ve destinasyon yönetimi) ivedilikle aktarılarak belirlenecek hedefler doğrultusunda aksiyon planının ortaya konması gerekmektedir. Destinasyonun sürdürülebilir turizm politikalarının belirlenmesi, çevresel, kültürel, ekonomik ve sosyal yönleriyle sürdürülebilirliğin sağlanması bakımından politikaların oluşturulması gerekmektedir. Bu geniş kapsam içinde biyolojik çeşitlilik, su, enerji, atıklar, somut ve somut olmayan kültürel kaynaklar, turizmin ekonomik etkilerinden yerelin daha fazla katkı alması ve turizm hareketliliğinin yerel yaşam kalitesini artırması gibi birçok başlık dikkate alınmalıdır. Bölgedeki turizm etkinlikleri kapsamında tüketime sunulan gastronomi ve bir kısmı hediye eşya olarak da kullanılabilen kültürel ürünlerin yerel karakterli olması, turizmde kadın istihdamının desteklenmesi, yerel tarım faaliyetleri ile turizmin entegrasyonunun sağlanması, ilin coğrafi etiketli gastronomi ve el sanatları ürünlerine odaklanması gerekmektedir.

Kanyonlar gibi ildeki hassas ekosistem alanları ile tahribata açık doğal ve tarihî alanların ivedilikle tespit edilmesi ve bu alanların koruma altına alınması gerekmektedir. Ayrıca ziyaretçilerin yoğun olduğu noktalarda güvenlik kameraları ile kontroller artırılmalıdır. Sürdürülebilirlik kapsamında önlemler geliştirmek için destinasyondaki eğitim kurumları, yerel yönetimler ve sivil toplum kuruluşları arasında sinerji oluşturulmalıdır. Destinasyondaki gerek proje kapsamındaki geliştirme etkinliklerinin gerekse hâlihazırda yürütülen turizm faaliyetlerinin sürdürülebilirlik bakış açısıyla izlenmesi ve belgelendirilmesi de özel bir anlam taşımaktadır. Bu belgelendirmeler kısa filmler, belgeseller, sunumlar gibi çıktılarla *Artvin Turizm Tanıtım ve Geliştirme Yol Haritası* kullanılmaya uygun biçimde dijital ortamlarda yapılmalıdır. Destinasyon için bir diğer hedef, Artvin'in sürdürülebilir turizm ile ilgili dijital varlığını geliştirmesi ve dijital platformlarda söz konusu varlığının daha etkili tanıtımıdır. Destinasyonda yenilenebilir enerji kaynaklarının üretimine geçilmesi gerekmektedir.

Artvin, ekoturizm aktivitelerine hizmet eden millî parklar, göller, dağlar, yaylalar, vadiler vb. noktalara sahiptir. Bu alanların sürdürülebilirliğinin sağlanması amacıyla her bir turistik bölge için taşıma kapasitesi belirleme çalışmalarının yapılması avantaj sağlayacaktır. Ayrıca ilgili doğal alanların korunması ve sürdürülebilirliğinin sağlanması amacıyla hassasiyetlerinin tespit edilmesi, bu bağlamda turistik uygulamalara hizmet etmesi sağlanmalıdır. Şavşat, Borçka, Macahel gibi destinasyonlar doğal tahribata açık olup, kontrollü şekilde turizm hareketliliğine sunulmaya ihtiyaç duyulmaktadır. Bu bakımdan bu tip doğal kaynakların yoğun olduğu bölgeler, millî park noktaları sürdürülebilir turizm ilkeleri gözetiminde turizm hareketliliğine hizmet etmelidir.

Artvin, ekoturizm faaliyetleri için birçok destinasyonu ön plana çıkmaktadır. Bu destinasyonlardan biri de Macahel Vadisi'dir. Karçal Dağları eteklerinde bulunan Macahel Vadisi'nde özellikle Camili köyü dikkat çeken noktadır. Zira Camili köyü biyosfer rezervi olarak ilan edilmiştir. Ekoturizm faaliyetlerinden olan inziva turizmi için uygun bir yapıya sahip olan Macahel, bireysel turizm hareketliliği için önemli bir destinasyondur. Ayrıca destinasyonda tabiat koruma alanları da mevcuttur. Avrupa'da yer alan bu tip alanlar arasında en yaşlı olma özelliğini barındırmaktadır. Doğa kaynaklı turizm faaliyetleri için sürdürülebilirlik felsefesini gözeterek kullanılacak bir alandır.

Macahel'de inziva turizmi yanı sıra doğaya zarar vermeyecek ve sürdürülebilirliği gözetecek bir yapıda trekking planlaması gerçekleştirilebilir. Diğer yandan yoga turizmi için de yine uygun bir destinasyondur. Niş bir pazar özelliği taşıyan destinasyonun turistik olarak geliştirilmesi ve kullanılması için ilk olarak kendi özelinde master planının hazırlanması ve stratejik hedefler doğrultusunda kontrollü turistik çalışmaların gerçekleştirilmesi elzemdir. Destinasyon, sürdürülebilir turizm ilkeleri çerçevesinde yapılacak etkinlikler için örnek bir destinasyon olabilir. Bunun için taşıma kapasitesi değerlendirmesi yapılarak ve kontrollü bir şekilde turizm faaliyetlerinin gerçekleştirilmesi gerekmektedir. Doğa ile iç içe olma fırsatı sunan Macahel'de turistlerin anı oluşturabilecekleri özçekim noktaları oluşturulmalı ve doğallığını ön plana çıkarıcı ahşap yönlendirme levhaları planlanmalıdır. Özetle Macahel kendi özelinde bir planlama dâhilinde turistik aktivitelere açılabilir. Ancak sürdürülebilir turizm anlayışı doğrultusunda ilerlenmesi elzemdir.

## **8. Gastronomi Kaynaklarını Etkin Kullanma**

Artvin, gastronomisi, kendine özgü kültürü ve doğasıyla ön plana çıkmaktadır. Gastronomi turizminde gelişim sağlamak için illerin öncelikle coğrafi işaret portalı gibi tanınırlığı artırıcı çalışmalar yapması beklenmektedir. Bu noktada Artvin; Arhavi kestane balı ve Hatila balı olmak üzere iki menşe işaretine sahiptir. Diğer yandan, Borçka demir elması, Hopa hamsili ekmeği, Hopa laz böreği, Puçuko ve Şavşat ketesi olmak üzere 5 adet mahreç işaretine sahiptir. Artvin coğrafi işaretli ürünler bakımından hem rekabet içinde olduğu destinasyonlara göre zayıf durumda hem de bu

bağlamda yapılan aktivitelerde yetersizdir. Bu konularda ili kapsayıcı şekilde gastronomi turizmini geliştirici eylem planının yapılacağı ve uygulanacağı bir komisyon oluşturulması önerilmektedir.

Artvin kıyı kesimlerinde tipik Karadeniz mutfağı, iç kesimlerinde de Doğu mutfağı motiflerini bünyesinde barındırmaktadır. Ayrıca Gürcistan'a sınırı olması sebebiyle Gürcü mutfağından da izlere rastlamak mümkündür. Ek olarak kıyıda konumlanması sonucu istavrit, hamsi, mezgıt, somon (çiftliklerde üretiliyor) gibi balıklar tüketilmektedir. Alabalık çiftliklerine de rastlamak mümkündür.

Artvin balıyla meşhur bir destinasyondur. Dolayısıyla gastronomi turizmi hareketliliğini sağlamada özellikle bal üzerinden ilerlenebilir. Şavşat balı, Macahel balı gibi ballar özellikleri bakımında sadece ulusalda değil, uluslararası düzeyde de ses getirebilecek cinstendir. Artvin'de bal kullanılarak farklı yiyecek ve içecekler geliştirilebilir ve turistlere sunulabilir. Özellikle festivallerde veya bal hasadı dönemlerinde ballı yiyecekler ile ilgili yarışmalar düzenlenebilir ve balın yiyecek ve içeceklerde kullanımı için farklı bakış açıları değerlendirilebilir.

Artvin'de Gürcü mutfağı gibi etnik mutfaklara rastlamak mümkündür. Türk mutfağıyla iç içe girmiş etnik mutfaklara sahip olan Artvin, bu durumu da avantaja çevirebilir. Gürcü yemekleriyle ilgili etkinlikler yapılabilir. Özellikle Kafkasör Festivali gibi gelenekselleştirilmiş aktivitelerde yerel mutfak ürünleri sunulabileceği gibi Gürcü mutfağına ait yemekler de turistik ürün olarak kullanılabilir.

Artvin'de yerel mutfağı ön plana çıkarıcı ve yöresel yemekleri kapsayıcı yiyecek-içecek konulu bir festival başlatılabilir. Özellikle markalaşmaya gidilmesi için Macahel balı üzerinden bir festival programı tasarlanabilir ve diğer mutfak ürünleri de bu festivalde kullanılabilir. Ayrıca yapılacak olan festival için her yıl bir ürün tema olarak belirlenebilir ve o tema üzerinden yiyecek yarışmaları, etkinlikler düzenlenebilir. Bu sayede destinasyona farklı turizm aktiviteleri bağlamında gelen turistler için yiyecek-içecek ile ilgili de deneyimler sunulabilir.

Artvin'in yerel ürünleri, yenilebilir otları gibi gastronomik ürünleri şehir merkezi ve turizm hareketliliğinin yoğun olduğu merkez bölgelerde turistlerin deneyimine sunulmalıdır. Bunun için belirli alanlarda satış noktaları oluşturulmalıdır. Ayrıca çevrim içi platformlarda çay, reçel, bal gibi ürünlerin yanı sıra siron vb. ürünlerin de paketlenerek hem hediyelik eşya hem de gastronomik bir değer niteliğinde satışı yapılmalıdır. Diğer yandan kadın kooperatiflerinin sayısının ve ürettikleri ürünlerin sayısının artırılmasına yönelik teşviklerde bulunulması önerilmektedir. Yerel halkın da ekonomik anlamda fayda sağladığı gastronomik hareketliliklerin benimsenmesi önem arz etmektedir.

Artvin'de slow food (yavaş yemek) hareketliliği bağlamında bir konvium (yerel topluluk) kurulması hedeflenmelidir. Özellikle unutulmaya yüz tutmuş organik ve sağlıklı yiyeceklerin korunması, geliştirilmesi için bu konvium kapsamında etkinliklerin Slow Food Türkiye ve uluslararası merkezli koordineli gerçekleştirilmesi önerilmektedir. Konvium ayrıca balık türleri, yerel otlar, bal ve bal ürünleri gibi konularda da yerelde ve ulusal düzeyde araştırmaların yapılmasına ön ayak olmalıdır.

## 9. Dijitalleşme ve Akıllı Turizm Uygulamalarını Etkili Kullanma

Doğal kaynakları, tarihî değerleri ve kültürel dokusuyla Artvin'in turistik değerlerinin görünebileceği bir dijital platformun oluşturulması, özellikle tanıtım ve pazarlama noktasında önem arz etmektedir. Mobil uygulama, İngilizce başta olmak üzere farklı dillerde hizmet verebilmeli, Artvin'in gezilip görülecek yerleri ve deneyimsel alanları hakkında yönlendirici bilgiler içermelidir. *Artvin Turizm Tanıtım ve Geliştirme Yol Haritası* kapsamında Artvin'de fındık müzesi kurularak agroturizm temelli

faaliyetlerin hikâyesi dijital ortama taşınabilir ve çevrim içi ziyaretçi deneyimine sunulabilir: Bu durum ilin tanıtımı ve pazarlanması açısından faydalı olacaktır. Ayrıca farklı bir dijital tanıtım merkezi; Orta Çağ manastırları, âşıklık geleneği, atabarı oyunu ve hikâyesi gibi kültürel ve tarihî değerlerle alakalı olmak üzere dijital deneyimler hazırlanabilir ve ziyaretçi hizmetine sunulabilir. Ek olarak elektrikli şarj istasyonları kentte yaygınlaştırılabilir. Kentteki tarihî miras yapılarının hikâyelerine ait bilgiler, yapıların girişinde yer alacak barkodlar okutularak mobil cihazlara indirilebilmelidir.

Tüm bu öneriler Go Türkiye, Gezsen Artvin gibi platformlara veri oluşturacak şekilde tasarlanmalıdır. Bu kapsamda ulusal olarak tanıtımlar yapan Go Türkiye ve Gezsen Türkiye, Artvin'e özel olarak hazırlanmış Go Artvin ve Gezsen Artvin platformları ve sosyal medya hesapları farklı dillerde de hizmet vererek büyük kitlelere ulaşmaya katkı sağlamaktadır.

## 10. Tematik Rotalar Geliştirme

**Gökyüzü Gözlem Rotası:** Artvin, küçük yapısı nedeniyle ışık kirliliğinin minimum seviyede olduğu bir ildir. Ayrıca şehirde hava kirliliğinin olmamasından dolayı berrak bir gökyüzü ile gözlemcilik rahatlıkla yapılmaktadır. Hava açık olduğu zamanlarda yıldızlar çıplak gözle seyredilebildiği gibi gökyüzü gözlemcileri tarafından teleskopla da gözlemler yapılabilmektedir. Gökyüzü gözlemciliği için Borçka, Artvin Merkez, Ardanuç ve Şavşat rotası oldukça uygundur. Bu rota; Borçka Macahelden başlayıp Artvin Hatıla Vadisi, Kafkasör Yaylası, Mersivan Yaylası ve Beşpare Yaylasını izleyerek Ardanuç Bilbilan Yaylası ile Şavşat Avcala Yaylası ve Sahara Millî Parkı ile son bulur. Bu rotanın geliştirilmesinde Artvin Çoruh Üniversitesi Teknoloji Transfer Ofisi'nin çalışmaları bulunmaktadır. Bu çalışmalar doğrultusunda projeler yazılarak, festivaller düzenlenip gökyüzü gözlemciliği turizminin Artvin'e kazandırılması amaçlanmaktadır. Hem gökyüzü severler hem de doğa tutkunları için benzersiz bir deneyim sunan rota, bölgenin turizmine katkı sunarak yerel ekonomiyi olumlu etkileyecektir. Ayrıca bu rota boyunca bölgenin flora ve faunası hakkında bilgi edinilebilir. Kamp tutkunları için de önemli fırsatlar sunan bu rotada yerli ve yabancı turistler için sosyalleşme imkânları doğacaktır. Seyahat acentelerinin mevcut Artvin tur programlarına gökyüzü gözlemciliği rotası eklenmelidir. Bu rotanın olduğu programlarla Artvin ilinin tüm kültürel öğeleri misafirlere aktarılacaktır.

**Bal Rotası:** Kafkas arı ırkının anavatanı olan Artvin, bal ve bal ürünleri açısından oldukça şanslı bir ildir. Bölgenin coğrafi yapısı itibarıyla hem kestane hem de çiçek balı yetiştiriciliği yapılmaktadır. Borçka bölgesinde kestane ağaçlarının yoğunluğundan dolayı kestane balı üretimi fazlayken Şavşat'ta ise çiçekli bitkilerin çokluğundan dolayı çiçek balı üretimi daha fazladır. UNESCO tarafından koruma altına alınan Macahel (Camili) bölgesi rotamızın başlangıcı olarak kabul edilmelidir. Batıdan doğuya doğru bir rota belirlenecek olursa Borçka-Çiftköprü, Düzköy, Artvin Hatıla Vadisi, Ardanuç Tosunlu köyü ve Şavşat-Cevizli köyü bal rotasını oluşturmalıdır. Bu rota üzerinde turistlerin arı ve arı ürünlerini deneyimleyebilecekleri atölyeler kurulmalıdır. Bu rota aynı zamanda Artvin ilinin bir ucundan diğer ucuna uzandığı için bölgelerin turizmden aldığı payların da eşit dağılmasına sebep olacaktır. Artvin programı yapan seyahat acentelerinin programlarına bal rotası eklenmelidir. Özellikle gastronomi ve sağlık alanı ile ilgilenen turistler için bölgeye spesifik turlar düzenlenmelidir.

**Orta Çağ Manastırları Rotası:** Artvin çevresinde bakıldığı zaman en eski mimari yapıların kaleler ile birlikte Orta Çağ Dönemi'ne ait manastırlar olduğu görülmektedir. Gürcüler tarafından yapılan bu manastırlar günümüzde birçok turist tarafından ziyaret edilmektedir. Fakat bu manastırların günümüzde turizme katkıları oldukça düşüktür. Bu bağlamda bölgenin turizm potansiyelini yükseltmek ve daha fazla turist çekmek için Orta Çağ Manastırları Rotası planlanmalıdır. Bu rota;

Erzurum/Öşvank ile başlayıp Yusufeli/Dört Kilise, İşhan, Barhal ve Esbeki Manastırı ile son bulmalıdır. Bu rota güzergâhında yol iyileştirme çalışmalarının ve kilise restorasyonlarının tamamlanması gerekmektedir. Özellikle Gürcü turistlerin çekim merkezi hâline getirilmesi için çalışmalar yapılmalıdır. Gürcistan'da rotanın tanıtımı yapılmalı ve Gürcü seyahat acentelerinin programına ekletilmelidir.

**Tıbbi Aromatik Bitki Rotası:** Artvin, Türkiye'nin kuzeydoğusunda, eşsiz coğrafyası ve iklim çeşitliliğiyle tanınan bir il olarak zengin bir tıbbi ve aromatik bitki çeşitliliğine sahiptir. Karadeniz ikliminin nemli ve ılıman özellikleri ile Doğu Anadolu'nun sert kara iklimi arasında bir geçiş bölgesi olan Artvin, bu farklı iklimsel özellikleri sayesinde çok çeşitli bitkilerin yetişmesine elverişli bir ekosistem sunar. Artvin'in dağlık yapısı, yaylaları ve ormanları, endemik türlerin yanı sıra tıbbi ve aromatik bitkilerin yetişmesine olanak tanır. Bölgede kekik, adaçayı, kantaron, ıhlamur ve nane gibi bitkilerin yanı sıra yaban mersini, alç, kuşburnu ve ahududu gibi şifalı meyveler de yaygın olarak bulunur. Bu bitkiler hem yerel halk tarafından doğal ilaç olarak kullanılır hem de geleneksel Karadeniz mutfağında önemli bir yere sahiptir. Ayrıca bal üretiminde kullanılan arıların beslenmesi için de bu bitkiler oldukça önemlidir. Bölgedeki tıbbi ve aromatik bitkiler, sağlığa faydalı bileşikler içermesi nedeniyle farmakoloji, kozmetik ve gıda sanayisinde de kullanılmak üzere toplanır. Tıbbi aromatik bitki yetiştiriciliği ve ürüne dönüştürme süreci için Artvin Çoruh Üniversitesi Tıbbi Aromatik Bitki Model Bahçeleri, Ardanuç, Arhavi ve Şavşat rotasındaki model bahçeler oldukça uygundur. Bu rota Ardanuç Tütünlü Tıbbi Aromatik Bitki model bahçesinden başlayacak olup Ali Nihat Gökyiğit Botanik Bahçesi ile son bulacaktır. Bu rotanın geliştirilmesinde Artvin Çoruh Üniversitesi Ali Nihat Gökyiğit Botanik Bahçesi'nin çalışmaları bulunmaktadır. Bu çalışmalar doğrultusunda Tıbbi Aromatik Bitkiler Laboratuvarı'nda uluslararası standartlarda bitki uçucu yağları çıkartılacak, bitki yaprak, çiçek ve meyve gibi kısımları kurutulacak ve tüm ürünler Üniversite onaylı paketlenip etiketlenecektir. Tıbbi aromatik bitki hasadı festivalleri düzenlenip, tura katılanlara tıbbi aromatik bitkilerle yöresel yemekler sunup, bitki turizminin Artvin'e kazandırılması ve seyahat acentelerinin mevcut Artvin tur programlarına Tıbbi Aromatik Bitki Rotası'nı ekleyip yerel ekonomiyi olumlu etkilemesi amaçlanmaktadır.

## 11. Kent Peyzajını Düzenleme ve Rekreatif Alanları Artırma

Artvin'de yer alan turistik çekim merkezlerinin daha büyük cazibe merkezleri hâline getirilmesinde peyzaj ve rekreatif alan düzenlemeleri önem arz etmektedir. Artvin'de özellikle Atatepe, Borçka Karagöl Tabiat Parkı, Ortancalar Çifte Köprü, Kafkasör Yaylası, Şavşat Karagöl çevresi gibi turistik alanların çevresinin turistik deneyimleri zenginleştirecek nitelikte geliştirilmesine ihtiyaç vardır. Kentin gastronomik dokusunu yansıtacak, Belediye nezdinde gastronomi evinin şehir merkezinde kurulması bu gelişim için örneklerden biridir. Şavşat Karagöl bölgesi, Borçka, Hatıla Vadisi Millî Parkı, Arsiyan Yaylası gibi alanlara ulaşımın elverişli hâle getirilmesi, yürüyüş rotası başlangıcında turistik hizmet sunumunun profesyonelleştirilmesi gibi hususlar önem arz etmektedir. Rekreatif açıdan yapılacak uygulamalarda tarihî, kültürel ve bilhassa doğal dokuyu bozmayacak adımların atılması gereklidir. Turistlerin hediyelik eşya alabilecekleri, kentin kültürünü yansıtan unsurlara yer verilmesi gerekmektedir. Artvin'de şehir merkezi ve Şavşat, Borçka gibi ekoturizm alanlarının yoğun olduğu bölgelerde ve merkezî noktalarda da yöresel yiyecek ve içeceklerin sunulması, bu ürünlerin sunumu için gerekirse planlı bir eğitim programının oluşturulması gereklidir. Adakale Ardanuç bölgesi ve Gevhernik Kalesi noktalarından elde edilen tarihî değerlerin sunulabileceği alanlar, alan uzmanı arkeologların önderliğinde kurulmalıdır. Bu kalıntıların deneyimsel sunumuna yönelik teknolojik altyapı kullanımı, eğitsel açıdan katkı sağlayacak deneyim olanaklarının (kendin yap) geliştirilmesi gerekmektedir. Şehir içinde otopark alanları genişletilmeli ve tasarruflu olabilecek

şekilde (örneğin, çok katlı otoparklar) şehrin içinde yayalaştırmaya önem verilmelidir. Ek olarak şehir merkezinde yayalaştırma planlamaları yapılmalıdır.

## 12. Deneyimsel Turizm Uygulamalarını Artırma

Turizm faaliyetleri hizmet odaklı olduğu için turistik ürünler üzerinden anı oluşturacak deneyimsel uygulamalar tasarlanması, destinasyonun tanıtılması ve talebin artırılması noktasında büyük avantaj sağlayacaktır. Bu sebeple Artvin’de turistik ürünlerin deneyimsel uygulamalar oluşturularak pazarlanması önerilmektedir.

Artvin, ekoturizm faaliyetleri bakımından oldukça zengin, alternatifli bir yapıya sahiptir. Dolayısıyla trekking, kamping vb. aktivitelerin destinasyonda gerçekleşmesi mümkündür. Hâlihazırda Artvin ekoturizm kaynakları ve bu kaynaklarda gerçekleştirilen aktivitelere sahiptir. Ancak bu aktiviteleri daha sistemli ve planlı bir şekilde gerçekleştirmek amacıyla trekking rotaları tasarlamak, kamp ve karavan alanları belirlemek, yaylalarda (Kafkasör gibi) etkinlikler tasarlamak, maceraya dayalı aktiviteler (bungee jumping, kanatlı uçuş, delta kanat uçuşu, zipline, tırmanma vb.) yapılabilecek alanlar oluşturmak önceliklendirilmelidir. Artvin, engebe arazilerin, yarıların, kayalıkların fazla olduğu bir destinasyondur. Dolayısıyla bu alanların macera turizmi gibi aktiviteler bağlamında kullanılabilir hâle getirilmesi önerilmektedir.

Artvin’in tarihî değerlerinin ön plana çıkarılması amacıyla müze kurulması ve müze içinde artırılmış gerçeklik ve sanal gerçeklik gibi araçlar aracılığıyla simülasyonların oluşturulması önerilmektedir. Benzer şekilde Artvin’in önemli bir gastronomik ürünü olan balın tanıtımı ve farkındalığının sağlanması amacıyla Bal Müzesi kurulması, bal hasadını kurgulayan simülasyonların oluşturulması veya deneyimsel çalışmaların yapılması önerilmektedir. Diğer yandan atabarı, Artvin’in önemli bir folklorik değeridir. Bu değeri ön plana çıkarıcı eğlence faaliyetleri veya sanatsal deneyim sunan paketlerin merkezî noktalarda planlanması, Artvin’in turizm hareketliliğini artırmak ve niteliği yukarıya çekmek için gereklidir.

Artvin’de Hatıla Vadisi, Ardanoç ilçesinde yer alan Cehennem Deresi kanyonu gibi yerler yükseklikleri, engebeli arazileri ve uçurumlarıyla meşhur noktalardır. Hatıla Vadisi üzerinde cam seyir terası bulunmaktadır. Bu teras turistik cazibe olarak özellikle Artvin’de sunulmaktadır. Cam terasa ulaşım zorlukları olsa da meraklıları için ulaşmak zor değildir. Hatıla Vadisi üzerinde cam terasa ek olarak bu noktada macera parkı oluşturulabilir. Bu sayede adrenalini seviyesi yüksek bungee jumping, yelkenli kanat uçuşu, zipline (çelik halatla kayma), kaya tırmanışı vb. ekstrem sportif aktivitelere yer verilebilir. Hatıla Vadisi üzerinde cam terasın bulunduğu noktada macera parkı oluşturulması turistik ilgiyi artıracaktır.

Artvin, coğrafi özellikleri bakımından macera turizmi aktivitelerine elverişli bakımdadır. Cehennem Deresi Kanyonu da macera turizmi için bir diğer elverişli destinasyondur. Zorbing, bungee jumping, skyldodge (gök evi) konaklama tipi, tırmanış, zipline vb. aktiviteleri Cehennem Deresi Kanyonu üzerinde de tasarlamak mümkündür. Bu destinasyonda motorlu taşıtların ulaşımından ziyade, sürdürülebilirliği destekleyen tarzda ulaşım tiplerinin kullanılması ve kitlesel eylemlerden daha çok bireysel turizm hareketliliğine hizmet etmesi sağlanabilir. Ek olarak dereler veya çaylar üzerinde rafting etkinliği de destinasyonda elverişli alanlar tespit edilerek uygulanabilir. Macera turizmi aktivitelerinin yapımı esnasında turistlerin deneyiminin yanı sıra yaşadıkları deneyimin kayda alınması ve anı olarak sunulabileceği bir organizasyon yapısının oluşturulması gerekmektedir. Ancak bu sayede hem tanıtımı hem de eşsiz bir deneyim fırsatı oluşturulabilir. Macera turizmi aktiviteleri Kafkasör Festivali’ne ek turistik ürün olarak da dâhil edilebilir. Festival esnasında uygun alanlarda

adrenalinini yüksek aktiviteler planlanabilir ve sunulabilir. Bu durum festivalin zenginleşmesini sağlarken tüketicilere de alternatiflerin olduğu bir eğlence olanağı sunacaktır.

### **13. Nitelikli Hediyelik Eşya Envanterini Geliştirme**

Artvin, doğal kaynakları ve kültürel değerleriyle özellikle ön plana çıkan bir destinasyondur. Bu bakımdan yerel dokusunu ve doğal kaynaklarını simgeleyen hediyelik eşyaların tasarlanması ve üretilmesi kentin markalaşması bakımından önem arz etmektedir. Artvin Mağazaları adı altında bir internet sitesi üzerinden çay, zeytinyağı, reçel, tişört, yağmurluk, bileklik, çanta, cüzdan ve oyuncak gibi hediyelik eşyaların üretildiği gözlemlenmiştir. Bu durumu daha da avantajlı hâle getirebilmek için millî parklar ve tabiat parklarını simgeleyen hediyelik eşyaların oluşturulması önerilmektedir. Artvin’de bulunan her bir tabiat parkı veya tarihî simgenin hediyelik eşya olarak sunumu, tanıtımda önemli bir atılım olacaktır. Ayrıca atabarı gibi kültürel bir değer de benzer şekilde hediyelik eşya olarak sunulması önerilmektedir. Artvin’in kültürel dokusuyla ön plana çıkmasında gereklilik olarak ifade edilebilir. Hazırlanacak olan hediyelik eşyaların satış noktaları sadece şehir merkezinde değil, ekoturizm destinasyonlarında da oluşturulmalıdır. Ayrıca internet sitelerinden hediyelik eşyalara ulaşımın kamusal platformlardan da sağlanması önerilir. Ek olarak Karadeniz kültürünü yansıtan kadın figürleri, balık, bal, deniz, deniz feneri gibi hediyelik eşyalar dışında farklılık arz eden magnet vb. türden hediyelik eşya ürünlerinin artırılmasına ihtiyaç vardır. Artvin gastronomik ürünlerinin de vurgulandığı çay ve reçelde olduğu gibi hediyelik eşyalar geliştirilebilir. Ayrıca hediyelik eşya tasarımıyla ilgili destinasyonda bir yarışma düzenlenebilir ve yerel sakinlerin de görüşleri çerçevesinde zenginlik katacak, alternatif tasarım örneklerine ulaşılabilir.

### **14. Türkiye’deki Üniversite Öğrencilerinin Yaz Stajlarını Artvin’de Yapmasını Sağlama**

Bölgede yapılan araştırmalar sonucunda işletme sahiplerinin en çok problem yaşadığı konuların başında nitelikli personel eksikliği gelmektedir. Bu eksikliğin giderilmesi, bölgenin sağlıklı bir şekilde gelişmesinde oldukça önemlidir. Artvin’de turizm eğitimi veren okullar lisans düzeyinde (Artvin Çoruh Üniversitesi-Turizm Fakültesi-Gastronomi Bölümü) ve önlisans düzeyinde (Artvin Çoruh Üniversitesi-Artvin Meslek Yüksekokulu-Aşçılık Programı, Arhavi Meslek Yüksekokulu-Turizm ve Otel İşletmeciliği Programı) olmak üzere Üniversite tarafından karşılanmaktadır. Fakat özellikle öğrencilerin birçoğunun farklı illerden gelmesi, stajda bölgede kalmamalarına neden olmaktadır. Bu durum ildeki işletmelerin stajyer öğrenci ve nitelikli mezun öğrenci bulamamalarının bir sebebidir.

Bu problemin ortadan kaldırılması veya en aza indirilmesi için öğrencilerin Artvin’de staj yapmaları için işletmeler tarafından konaklama imkânı sağlanmalıdır. Ayrıca öğrenci için doğru kariyer planlaması yapıp staj sonrası iş olanakları sağlanmalıdır. Özellikle maaş dışında yer alan servis ve yemek gibi sosyal imkânlar oluşturulmalıdır. Artvin Çoruh Üniversitesinde turizm uygulamalarına yönelik bölümler ve dersler artırılmalıdır. Turizm Rehberliği, Turizm İşletmeciliği gibi bölümler için başvurular yapıp eksik alanlar tamamlanmalıdır. İl Kültür Turizm Müdürlüğü ve Artvin Çoruh Üniversitesi tarafından özellikle komşu illerde ilin ve Üniversitenin tanıtımına ve reklamına yönelik çalışmalara önem verilmelidir.

### **15. Kafkasör Turizm Geliştirme Alanı İmar Planını Revize Ederek Mevcut Yatırımları Hayata Geçirme**

Kafkasör, Artvin il merkezine 8 kilometre uzaklıkta bulunan bir turizm merkezidir. Kafkasör Kültür ve Turizm Koruma ve Gelişim Merkezi içinde yer alan Kafkasör Yaylası, 1250 metre yükseklikte yer almaktadır. İlin tüm doğal güzelliklerinin bir örneğini barındıran alan, ilin turizm çekicilik

unsurlarından biridir. Her yıl Haziran ayında düzenlenen Kafkasör Kültür, Turizm ve Sanat Festivali, bölgeye çok sayıda yerli ve yabancı turist çekmektedir.

Bölgede hâlihazırda var olan Arena Otel, günübirlik mesire alanı içerisinde yer aldığı için turistlere konaklama imkânı sağlamamaktadır. Mevcut planda yapılacak değişikliklerle beraber geceleme için uygun hâle getirilip turistlerin gecelerini geçirebilecekleri bir yapıya dönüştürülmelidir. Bu değişimden sonra otelin restorasyonu yapılarak turistler için ilgi çekici bir unsur hâline getirilmelidir. Bunun yanında Atabarı Kayak Merkezi'nde yer alan tesisin de kış turizmi için Artvin'e gelen turistlere konaklama imkânı sunacak yapıya dönüştürülmesi sağlanmalıdır. Ayrıca bölgeye yatırım yapmak isteyen işletmeciler için bölgenin doğal yapısını bozmayacak şekilde inşaat ve işletme ruhsatları verilmelidir.

## **16. Heli-Kayak Pazarında Rekabeti Geliştirme**

Artvin ve Rize'de 2005 yılında yapılmaya başlanılan ve bazı yıllar ara verilmiş olsa da günümüze kadar devam eden Heli-Kayak aktivitesi büyüme potansiyeline sahiptir. Yapısı gereği pahalı mekanik tesisler gibi büyük kamu yatırımlarına ihtiyaç duymayan Heli-Kayak faaliyetleri için seyahat acentelerinin güvenlik, iletişim, gerekli hâllerde arama kurtarma ihtiyaçları kamu eliyle karşılanır ve Heli-Kayak parkurlarının adil bir şekilde kullanımı sağlanırsa sektörün kısa sürede katlanarak büyüyebileceği düşünülmektedir. Turizm Amaçlı Sportif Faaliyet Yönetmeliği çerçevesinde yapılan aktivitelerin artırılması yönünde yukarıda bahsedilen geliştirme eylemlerini hayata geçirmek için mevcut mevzuatın kapsamı hâlen dar gelmektedir. Kanun ile Kaçkar Alan Başkanlığı adında bir yönetim birimi oluşturularak T.C. Kültür ve Turizm Bakanlığı, T.C. Tarım ve Orman Bakanlığı ile T.C. Ulaştırma ve Altyapı Bakanlığının alanlarına giren çeşitli konularda yapılacak düzenlemeler ile bölge dünya çapında bir Heli-Kayak destinasyonu olabilir.

## **17. Atatürk Heykeli (Atatepe) Çevresinde Temel Ziyaretçi İhtiyaçlarını Karşılacak Üniteler Yapma**

22 metre yüksekliği ve 50 ton ağırlığı ile dünyanın en büyük Atatürk heykeli olma özelliği taşıyan heykel, Atatürk'ün Dumlupınar'da yürüdüğü anı canlandırmaktadır. Heykelin yanında 60 metre direk uzunluğuna sahip bir bayrak bulunmaktadır. Artvin şehir merkezine ve Deriner Barajı'na hâkim bir noktada bulunan heykelin altında Artvin Belediyesi tarafından işletilen bir adet işletme yer almaktadır. Bu işletme ile ziyaretçilerin temel ihtiyaçları karşılanmaktadır. Bu temel ihtiyaçların yanında turistlere alana çıktıkları zaman yardımcı olacak bazı uygulamalar başlatılmalıdır. Alanın tüm unsurlarını gösteren bir harita panosu giriş kısmına konulabilir. Ayrıca bu haritanın dijital versiyonu, kare kod uygulaması olarak düzenlenebilir. İkinci bir kare kod ile Atatepe'yi ziyarete gelen turistlere Artvin'de gezebilecekleri, yemek yiyebilecekleri, konaklayabilecekleri yerler gösterilebilir. Ayrıca Artvin şehir ve Deriner Barajı manzarası sunması itibarıyla özçekim yerleri oluşturulabilir. Bu oluşturulan yerler heykel ve şehri kapsayıcı bir alan olarak planlanmalıdır. Özellikle tanıtım faaliyetlerinin artık sosyal medyada yoğunlaşması ile bu yerler oldukça önemli bir hâl almıştır. Profesyonel fotoğrafçı bulundurarak ziyarete gelen turistlere hatıra fotoğrafı çekimleri yapılabilir. Son olarak çevre illerde tanıtım yapabilmek adına kara yolları güzergâhlarına yön levhaları ve bilgilendirici tabelaların konulması gerekmektedir.

## **18. Artvin'in Zengin Flora ve Faunasından Faydalanarak Bal Müzesi'ni Açma**

Artvin, sahip olduğu coğrafi yapısı, flora ve fauna çeşitliliği bakımından Türkiye'nin en önemli şehirlerinden biridir. 2004 yılında *Resmî Gazete*'de yayınlanan Yerli Hayvan İrk ve Hatlarının Tescili hakkında tebliğ ile Kafkas arı ırkı bölge için tescillenerek koruma altına alınmıştır. Macahel bölgesi,

Kafkas arı ırkının anavatanı olarak kabul edilmiştir. Bu bölgede üretilen ballar, saf Kafkas arı ırkından elde edilmektedir. Ayrıca Macahel, 2005 yılında UNESCO tarafından “Biyosfer Rezervi Alanı” ilan edilmiştir. Macahel bölgesinin dışında Artvin (Hatila Vadisi), Borçka (Çifte Köprü köyü, Düzköy), Ardanuç (Tosunlu köyü), Şavşat (Cevizli köyü) ilde arıcılık faaliyetlerinin aktif yapıldığı alanlardır. Arıcılık faaliyetlerinin fazla olduğu ilde arı ürünlerine yönelik müze bulunmaması ilin önemli eksikliklerinden bir tanesidir. Bu doğrultuda DOKA (Doğu Karadeniz Kalkınma Ajansı) tarafından Bal Müzesi kurulması için bir proje başlatılmış olup yürürlüğe sokulamamıştır. Bu doğrultuda kurulacak olan Bal Müzesi için Macahel veya Hatila Vadisi uygun olacaktır. Kurulacak müze içinde müze hakkında kısa bilgiler, canlı arı bal sağım alanı, tematik alanlar, sinevizyon gösterimi, Kafkas arısı tanıtım bölümü (arıların beslendiği endemik bitkiler ve bu bitkilerin yetiştiği bölgeler) ve satış alanları planlanmalıdır. Ayrıca kovanların konulması ile arıların hareketleri yakından izlenebilecektir. Satış alanlarında üretilen balın yanında polen, propolis, bal şerbeti ve arı sütü gibi ürünler bulunmalıdır.

## 19. Dağ Bisikleti ile İlgili Etkinlikleri Artırma

Bisiklet turizmi, kırsal bölgelerin kalkınmasına fayda sunan bir turizm türüdür. Bisiklet turizminin ekonomik boyutu, çevresel boyutu ve sosyal boyutu bulunmaktadır. Özellikle ekonomik anlamda yavaş yavaş yükselen bir turizm türü olan bisiklet turizmine her yıl 4-5 milyon turist katılmaktadır. Coğrafi yapının önemli olduğu bu turizm türü için Artvin bulunmaz bir fırsattır. Bisiklet turizmine katılan turist için önemli bir destinasyon çekici unsuru olan doğa/manzara, Artvin’in sahip olduğu en güçlü özelliktir.

Bölgede dağ bisikletini ve buna bağlı turizm faaliyetlerini geliştirebilmek için dağ bisikleti ile ilgilenen seyahat acentelerinin sayısı artırılmalıdır. Ayrıca bölgede yer alan Artvin Çoruh Üniversitesinde Turizm Fakültesinde ve Spor Bilimleri Fakültesinde bölgenin coğrafi yapısına uygun olduğu için dağ bisikletine yönelik seçmeli dersler planlanmalıdır. İnsanlara sosyalleşme ve egzersiz imkânı sunduğundan bisiklet gruplarının sayısı artırılmalıdır. Yurt dışından ve yurt içinden bisiklet grupları bölgeye davet edilmeli ve rota çalışmaları (Yeni rotalar belirlenmeli, eksik rotalar düzenlenmeli.) tamamlanmalıdır. Profesyonel dağ bisikleti rotalarının belirlenmesinde yerel yönetimlerin finansman açısından destek sağlaması gerekmektedir. Dağ bisikletinin yapıldığı alanlarda marka etkinlikleri düzenlenerek ulusal çapta reklam faaliyetleri tamamlanmalıdır.

## 20. Kent Kimliğine Uygun Olarak Bir Marka Gece Eğlencesi Yaratma

Türkiye’nin birçok ilinde olduğu gibi Artvin de yerel kültürün tüm özelliklerini taşımaktadır. Dil, giyim-kuşam, sanat, halk oyunları ve gelenek-görenekler bölgeye has özellikler göstermektedir. UNESCO Somut Olmayan Kültürel Miras Listesi’nde yer alan âşıklık geleneği ve çay kültürü bölgedeki kültür öğeleridir. Ardanuç ve Şavşat ilçelerinde âşıklar bulunurken Arhavi ve Hopa’da çay kültürü bulunmaktadır. Ayrıca Artvin yöresi halk oyunları Türkiye çapında bir üne sahiptir. Gürcü kültürü ile harmanlanmış bir içeriği olan Artvin yöresi halk oyunları, bölgenin turistik çekici unsuru olarak kullanılabilir. Atabarı, döne, kız horonu, cilveloy ve düz horon gibi oyunlara sahip olan Artvin, turistler için görsel bir şenlik oluştururken hikâyeleri ile de sözlü bir şenlik oluşturmaktadır.

Atabarı Gecesi adıyla yöreye ait bir gece eğlencesi yaratılabilir. Bu eğlencenin turistlerin geceleme sayısının artmasına yardımcı olacağı düşünülmektedir. İl Kültür Turizm Müdürlüğü öncülüğünde Artvin kültürünü tanıtmak amacıyla bir ekip oluşturularak belirlenen bir yerde haftada bir gün gösteriler düzenlenebilir. Bu gösteri ile gelen turistler yöresel yemekleri, halk oyunlarını, el sanatlarını deneyimleme fırsatı bulabilir. Ayrıca haftanın belirli günlerinde daha önce tahsis edilen

Âşıklar Kahvesi aktif duruma getirilerek marka bir gece eğlencesi oluşmasına katkı sunulabilir. Ayrıca bölgenin tıbbi aromatik bitkiler bakımından zengin olmasına paralel olarak yöreye ait baharatların yemeklerde kullanılması sağlanabilir. Vejetaryen ve vegan menüler işletmelerde kullanılarak bölgenin marka gecesine katkı sunulabilir.

## **21. Borçka ve Şavşat Pileki/Çömlek Deneyim Atölyesi Yapma**

Son yıllarda turistlerin değişen istekleri ve ilgilerine paralel olarak yeni turizm türleri ortaya çıkmaktadır. Bunlardan biri de destinasyonların akıllarda daha fazla kalmasını sağlayan deneyimlere turistlerin katılarak yaratıcılıklarını ön plana çıkaran yaratıcı turizmdir. Bu yaratıcı turizmde bireyler aktif katılım sağlayarak deneyimledikleri işi öğrenmektedir. Ayrıca bölgede yaşayan yöre halkının ustalıkları yaratıcı turizm için bir kaynak oluşturmaktadır.

Artvin/Borçka ve Şavşat Küplüce köyünde yaratıcı turizmin bir unsuru olan çömlekçilik ile ilgili çalışmalar görülmektedir. Borçka'da çok eski zamanlardan beri yapılan çömlekçilik, 2015 yılında sona ermiştir ve günümüzde aktif olarak yapılmamaktadır. Şavşat Küplüce'nin ise yapılan araştırmalarda geçmişte önemli bir çömlek üretim ve satış merkezi olduğu ortaya çıkmıştır. Bölgeyi ziyaret gelen turistlerin geceleme sayısını ve memnuniyet düzeyini artırabilmek için hızlı bir şekilde çömlek atölyeleri kurulmalıdır. Ayrıca çömlekçiliğin tekrar halk arasında eski ününe kavuşabilmesi için halk eğitim merkezleri veya belediyeler tarafından yerel halka çömlekçilik eğitimleri verilmelidir. Üretilen ürünler bir turistik hediyelik eşya olarak da değer taşıdığı için bu eşyaların satılabileceği ofisler kurulmalıdır.

## **22. Adakale Ardanuç Destinasyonunda Restorasyon Çalışmaları Başlatma**

III. derece kentsel arkeolojik sit alanı olan Adakale Mahallesi camisi, türbesi, dükkânı, medresesi ve hamamı ile Osmanlı Dönemi eserlerinin ildeki en iyi temsilcisi olarak kabul edilmektedir. Bu alanda bulunan Gevhernik Kalesi'nde ve Adakale Mahallesi'nde kazı çalışmaları devam etmektedir. Ayrıca sokakların iyileştirilmesi, çevre düzenlemesi içinde çalışmalar başlamıştır. Kalenin engebeli yapısından dolayı turistler tarafından üzerine çıkılmasına yönelik oluşturulan proje, bir an önce hayata geçirilmelidir. Bu proje ile kaleyi ziyarete gelen turistler, kültür varlıklarını görme imkânı bulacaktır. Mahalle içerisindeki kazılar sonucunda ortaya çıkan Sefer Paşa ve Yusuf Paşa'ya ait mezarlara yönelik restorasyon çalışmalarına hızlıca başlanmalıdır. Adakale'de yer alan Tarihî Taş Çarşı için restorasyon işlemi bitirilerek, yerel halkın buralarda geleneksel el sanatlarını yapıp satmalarına imkân tanınmalıdır. Artvin Valiliğinin ve yerel yönetimlerin bölgedeki çalışmalara destek vermesi oldukça önemlidir.

## **23. Turistik Cazibe Merkezlerine Yönelik Yönlendirme Levhaları Oluşturma**

Artvin'in önemli turizm alanlarına yönelik levhalandırma çalışmaları yerel yönetimler tarafından hızlı bir şekilde tamamlanmalıdır. Hâlihazırda var olan turizm alanlarının yanında bölgeye yeni kazandırılacak turistik destinasyonlar belirlenmeli ve bu destinasyonların tüm yönlendirmeleri bitirilmelidir. Şehrin ilçe girişlerine ve merkez girişlerine bölgenin turizm destinasyonlarının olduğu harita levhaları yerleştirilmelidir. Bu levhalarda tüm turistik ana ve alternatif rotalar, bulunduğu yerden destinasyona uzaklıklar, konaklama tesisleri ve restoranlar bulunmalıdır. Artvin şehir merkezine girişte yer alan Köprübaşı mevkinde (Işıklar) bir adet levha tasarlanabilir. Ayrıca batıdan gelenler için Artvin il sınırı Arhavi ilçesi olduğundan Arhavi Gösteri Merkezi'nin (çadır alanı) bulunduğu alana levha konulmalıdır. Şavşat ilçesinde belirlenen uygun alanlara bölgenin ekoturizm rotaları eklenmelidir.

## 24. Kamp ve Karavan Park Alanları Oluşturma

Bulunduğu konum itibarıyla Karadeniz Bölgesi'ni Doğu Anadolu Bölgesi'ne bağlayan Artvin, ulaşımında geçiş noktasında yer almaktadır. Pandemi ile beraber insanların kitlesel turizm hareketlerine bakış açılarının değişmesi sonucunda kamp ve karavan turizmi popülerliğini artıran bir turizm türü olmuştur. Deniz ve kara turizminin ikisini de kapsayan bir özellik göstermesi, yılın 12 ayında yapılabilir olması ve bölgeler için alternatif bir turizm türü olması nedeniyle bu popülerlik, her geçen gün artmaya devam etmektedir.

Artvin, birçok doğal göle, yaylalara, tabiat parklarına, şelalelere ve plajlara ev sahipliği yapmaktadır. Özellikle bireysel kamp kurmak isteyen turistler için ilgi çekici unsurlara sahip olan il, kamp turizmine uygun bir yapıdadır. Fakat bu alanların birçoğu herhangi bir işletmenin olmadığı ve toplu taşıma ile ulaşımın sağlanmadığı bölgelerde yer almaktadır. Karavanların rahatlıkla çıkabileceği yol güzergâhlarında olmayan alanlar, turistleri konaklamak için karavan yerine çadıra yönlendirmektedir. Bu bağlamda kamp ve karavan turizmi için bir bağlantı noktası planlanıp hayata geçirilmesi Artvin için büyük önem arz etmektedir. Artvin şehir merkezi girişinde yer alan Kaledibi mevki (anayol üzeri) karavan park yapılması için uygun bir bölge olarak düşünülebilir. İçinde tuvalet ve banyo gibi imkânları olan bir sosyal tesis inşa edilerek park alanının cazibesi artırılmalıdır. Ayrıca parkın altyapısı, güvenliği, temizliği gibi elzem konularda yerel yönetimlerin destek sağlaması gerekmektedir. Yapılacak karavan park alanı, aynı zamanda aktarma noktası (park alanından kamp alanına) olarak düşünüldüğü zaman bölgede yer alan yerel firmalara da ekonomik katkı sunacaktır. Bunun yanında Kafkasör Kamp Alanı, Borçka Karagöl Otopark Alanı ve Ardanuç Tosunlu köyünde gölün yan tarafında bulunan alan, kamp ve karavan alanı olarak belirlenebilir.

## 25. Yerel Halkın Turizm Faaliyetlerine Etkin Katılımını Sağlama ve Turizm Farkındalığını Geliştirme

Bölgede belirlenen turizm politikaları yerel halk tarafından desteklenmelidir, aksi takdirde başarısızlıkla sonuçlanacaktır. Yerel halkın katılımcı olduğu ve desteklediği bu politikalar, şehre rekabet avantajı sağlayacaktır. Ayrıca yerel yöneticiler tarafından oluşturulan politikalar, yörede yaşayan halkın talepleri dikkate alınarak hazırlanmalıdır. Özellikle Artvin anlamında sürdürülebilir kalkınma ve turizm için yerel halkın turizm faaliyetlerine katılması oldukça önem arz etmektedir. Bu doğrultuda Artvin'de turizmin oluşturabileceği olumsuz etkileri en aza indirebilmek için halka yönelik eğitim programları düzenlenmelidir. Bunun yanında bölgedeki işletmelerde hizmet kalitesini artırmak, konukla iletişimi güçlendirmek, yabancı dil becerisini geliştirmek ve bölge turizmini tanıtmak için üniversite destekli eğitimler düzenlenmelidir. Halkın geleneksel el sanatları desteklenmeli ve hediyelik eşya niyetiyle ürün üretmeleri sağlanmalıdır. Artvin Valiliği tarafından başlatılan Artvin Marka Ürünler Mağazaları ile satılan ürünlerin satış ağı daha fazla tanıtım faaliyetleri ile artırılmalıdır. Kırsal turizm, ekoturizm gibi turizm türlerinin önemli bir yeri olan Artvin'de kırsal alanlarda yöre halkının ev pansiyonculuğu desteklenmelidir. Ayrıca yerel festivaller planlanarak yöresel yemekler, el sanatları ve kültürel öğelerin pazarlanmasına ön ayak olunmalıdır. Bölgedeki kadın girişimciler ve genç girişimciler için yatırım proje destekleri sağlanmalıdır. Ayrıca bölge turizminin gelişmesi için kooperatifler, dernekler, birlikler ve vakıflar gibi sivil toplum kuruluşları ile İl Kültür Turizm Müdürlüğü bünyesinde ayda bir toplantı yapılmalıdır.

## 26. Etkili Bir Turizm Yönetimi Oluşturma ve Tanıtımda Bütünleşik Yaklaşımı Benimseme

2018 yılında hazırlanan Türkiye Turizm Ana Planı'nda, ulusal tanıtım ve pazarlamada markalaşmayı sağlamanın yanı sıra destinasyon özelinde tanıtım ve pazarlama faaliyetlerini yürütecek yapıların

oluşturulması amaçlanmıştır. Bu amaca yönelik olarak ortaya konan ulusal hedeflere uygun biçimde potansiyel ulusal turizm olanaklarını belirleyerek ulusal çapta tanıtım ve pazarlama etkinliklerini yerine getirmek için 2019 yılında Türkiye Turizm ve Geliştirme Ajansı (TGA) faaliyete geçmiştir. 2021 yılı itibarıyla da T.C. Kültür ve Turizm Bakanlığı Tanıtma Genel Müdürlüğü ve Türkiye Turizm Tanıtım ve Geliştirme Ajansı (TGA) eş güdümünde, ulusal ve uluslararası alanda destinasyonların daha etkin tanıtımını destekleyecek İl Tanıtım ve Geliştirme Programı başlatılmış ve bu kapsamda iller bazında İl Tanıtım ve Geliştirme Kurulları (İTGK) oluşturulmuştur. Böylece kurulan İTGK'ların ulusal eylem planı çerçevesinde ortaya konan ilkeler ve yaklaşım doğrultusunda, ilin turizm tanıtım ve geliştirme etkinliklerini belirlemesi ve bunları koordine etmesi, bir anlamda il sınırlarını kapsayan Destinasyon Yönetim Örgütü olarak çalışması beklenmektedir.

Destinasyon Yönetim Örgütlerinin (DYÖ) temel fonksiyonu, destinasyonun özellikle tanıtım ve geliştirme politikalarını belirlemek ve bu politikaları yerel paydaşlarla koordine ederek yürütmektir. Valiliklerin ve özellikle Valilik altında İl Kültür ve Turizm Müdürlüklerinin öncülüğünde oluşturulan İTGK'ların, DYÖ'lerin uluslararası yapılanmasına uygun şekilde, geniş bir paydaş katılımıyla yönetilmesi gerekmektedir. Bu paydaşlar; destinasyondaki yerel yönetimler, turizm işletmeleri (seyahat acenteleri, konaklama, gastronomi ve rekreasyon işletmeleri vb.) ticari birlikler, meslek odaları, Bölgesel Kalkınma Ajansı ve uluslararası projelerde rol alabilecek sivil toplum örgütleri, kongre ve bilimsel etkinliklerde rol alan üniversiteler, spor kulüpleri vb. gibi ilde farklı faaliyet alanlarında etkinlikler yürüten yapılar olabilmektedir.

Artvin İl Tanıtım ve Geliştirme Kurulu, tanıtımda DYÖ sorumluluğu ile hareket ederek Turizm Ana Planı'na uygun ve TGA tarafından ulusal hedeflere uyumlu biçimde ortaya konan *Artvin Turizm Tanıtım ve Geliştirme Yol Haritası*'ndaki başlıkları yerine getirme ve ilin etkili tanıtımını yapma görevini üstlenmektedir. İl bazında birçok kurum ve kuruluş, bir taraftan bağımsız biçimde kendi tanıtımlarını yaparken, diğer taraftan da ilin tanıtımına da önemli destek verebilmektedir. Bu noktada bir destinasyonun tanıtımında rol alan ulusal ve özellikle uluslararası ilişkilerde güçlü ağlara sahip paydaşların eş güdüm içinde hareket edebilmeleri önem arz etmektedir. Bu kapsamda Kurul; il tanıtımında rol alabilecek, ilde ticaret, eğitim, çevre, bilim, spor, sağlık, kültür ve sanat gibi farklı alanlarda etkinlik yürüten sivil toplum örgütlerinin, yerel yönetimin, akademinin, turizm işletmelerinin, il idari birimlerinin ve spor kulüpleri gibi kendi faaliyet alanında ulusal ve uluslararası temasları olan ve tanıtımda rol alabilen paydaşların tanıtım çabalarını bütünlük bir plan dâhilinde ele almalıdır. Kurul, her bir paydaşın il tanıtımında etkili rol alabileceği alanları belirlemeli, etki alanları içinde sorumluluklarını paylaşmalı ve bu sayede her bir paydaşın tanıtımdaki rollerinin belirlenen ortak hedef doğrultusunda şekillenmesini sağlayarak bütüncül bir politika benimsemelidir.

DYÖ sorumluluğunda hareket eden Kurul, ildeki turizm potansiyelini ve mevcut kaynakları düşünerek ortaya koyduğu markalaşma hedefi yolunda, destinasyonun tanıtım sloganı, imajı ve marka konumu hedefini farklı paydaşların eş güdümlü çabaları ile ortak hedefe yöneltmeli ve bu sayede daha hızlı ve etkili sonuç almayı sağlamalıdır.



İsmet İnönü Bulvarı No: 32  
06100 Emek, Ankara



Esentepe Mahallesi Büyükdere Cad.  
No: 127 Astoria AVM B Blok Kat: 4  
34394 Şişli, İstanbul