



# ÖZ DEĞERLENDİRME RAPORU

**Ebelik Bölümü**

**KAPADOKYA ÜNİVERSİTESİ**  
**50400 - Ürgüp / Nevşehir**

**Ağustos 2024**

A. BÖLÜME İLİŞKİN BİLGİLER.....	7
1. İletişim Bilgileri .....	7
2. Bölüm Başlıkları.....	7
3. Bölümün Türü .....	7
4. Bölümün Eğitim Dili .....	7
5. Yönetim Yapısı.....	7
6. Bölümün Kısa Tarihçesi ve Değişiklikler .....	9
7. Öz Değerlendirme Raporu Hazırlama Süreci.....	9
Komisyonun oluşturulması.....	9
Çalışma sistematığı ve kullanılan yöntemler.....	9
Veri kaynaklarına ulaşım ve veri güvenirliliği .....	10
8. Öz Değerlendirme Özeti.....	11
B. DEĞERLENDİRME ÖZETİ.....	12
1. ÖLÇÜT: EĞİTİM PROGRAMI .....	12
1.1. Tanımlanan Bölümün Eğitim Amaçları .....	12
Misyona Yayımlandığı Adresler.....	13
1.2. Bölüm Eğitim Amaçları ile Bölüm Misyonu Arasındaki Çapraz İlişki .....	13
1.2.1. Bölüm Eğitim Amaçlarını Belirleme Yöntemi.....	14
1.2.2. İç ve Dış Paydaşların Belirlenmesi.....	14
1.2.3. Bölüm Eğitim Amaçlarının Yayımlanması.....	15
bilgipaketi.kapadokya.edu.tr/ebelikbölümeğitimamacı.....	15
1.2.4. Bölüm Eğitim Amaçlarının Güncelleme Yöntemi .....	15
1.2.5. Bölüm Eğitim Amaçlarına Ulaşma .....	15
1.3. Bölüm Özerkliği .....	16
1.4. Eğitim Programları Entegrasyonu .....	16
1.4.1. Yatay/ Dikey Geçiş.....	16
1.5. Eğitim Planı (Müfredat) .....	18
1.5.1. Eğitim Planının Disipline Özgü Bileşenleri .....	24
Eğitim Planında Yer Alan Tüm Derslere İlişkin Bilgiler.....	24
1.6. Eğitim Planı Uygulama Yöntemi .....	24
1.7. Eğitim Planı Yönetim Sistemi .....	27
1.8. Mesleki Uygulama Eğitimleri .....	27
1.9. Eğitim Programının Bileşenleri.....	28
1.10. Bölüm Kredileri.....	29
2. ÖLÇÜT: BÖLÜM ÇIKTILARI .....	29

2.1.1. Ebelik Bölümünün Çıktıları .....	29
2.1.2. Bölüm Çıktıları ile Bölüm Eğitim Amaçlarının Uyumu .....	30
2.2. Bölüm Çıktılarının Dönemsel Olarak Gözden Geçirilmesi.....	31
2.3. Bölüm/ Program Çıktılarının Ölçme ve Değerlendirme Süreci .....	31
Bölüm Çıktılarına Ulaşma Düzeyini Dönemsel Olarak Belirlemek ve Belgelemek Üzere Yapılan Ölçme ve Değerlendirme Sürecinin İşletildiğine Dair Kanıtlar .....	32
2.4. Bölüm Çıktılarına Ulaşma.....	32
Bölüm Çıktıları, Dersler ve Örnek Kanıtlar .....	33
2.5. Bölüm Çıktılarını İzleme.....	34
3. ÖLÇÜT: ÖĞRENCİLER .....	35
3.1. Öğrenci Kabulleri.....	35
Kontenjanlar .....	35
Hazırlık Sınıfı .....	35
3.2. Yatay ve Dikey Geçişler, Çift Ana Dal ve Ders Sayma.....	36
3.3. Öğrenci Değişimi .....	37
Uluslararası İlişkiler Ofisi .....	38
ERASMUS+ Öğrenci Değişim Programından Yararlanan Öğrenciler .....	39
3.4. Danışmanlık ve İzleme .....	39
Öğretim Elemanlarının Danışmanlık Hizmetlerine Katkılarının Sayısal ve Niteliksel Olarak Değerlendirilmesi .....	40
Örgün, Yaygın, Uzaktan ve İkinci Öğretim Kapsamında Uygulanmakta Olan Sınavların Planlanması ve Yürütülmesine İlişkin Esaslar .....	43
3.6. Mezuniyet Koşulları .....	44
3.7. Öğrenci Temsiliyeti.....	44
3.8. Öğrencilere Sağlanan Olanaklar.....	45
3.9. Öğrenci Memnuniyetinin Değerlendirilmesi.....	48
4. ÖLÇÜT: ÖĞRETİM ELEMANLARI .....	49
4.1. Öğretim Kadrosunun Sayıca Yeterliliği .....	49
Öğretim Kadrosunun Etkinlikleri Yürütecek Yeterliliği .....	50
4.2. Öğretim Kadrosunun Nitelikleri.....	51
4.3. Öğretim Kadrosunun Becerileri .....	51
4.4. Atama ve Yükseltme .....	51
4.5. Stratejik Planlama ve Hedeflerin Ölçümü.....	52
4.6. Performans İzleme.....	58
4.7. Dışardan Çalışan Öğretim Kadrosu.....	59
5. ÖLÇÜT: ALTYAPI .....	59
5.1. Eğitim İçin Kullanılan Alanlar ve Teçhizat.....	59
5.1.1. Atölye/ Laboratuvar Teçhizatı.....	60

5.1.2. Atölye/ Laboratuvarında Uygulanan Özel Önlemler.....	60
5.2. Diğer Alanlar ve Altyapı .....	60
5.2.1.Etkinlik Altyapıları, Öğrenci Toplulukları .....	60
5.2.2. Öğretim Elemanları, İdari Personel ve Destek Personeline Sağlanan Ofis Olanakları .....	62
5.3. Araç/Gereç ve Donanımlar, Bilgisayar ve Enformatik Altyapısı.....	63
5.3.2. Öğrencilerin ve Öğretim Elemanlarının Kullanımına Sunulan Bilgisayar ve Enformatik Altyapı.....	63
5.4. Kütüphane .....	66
5.5. Dezavantajlı Gruplar .....	67
6. ÖLÇÜT: YÖNETİM YAPISI .....	69
6.1. Kapadokya Üniversitesi Organizasyon Şeması.....	69
6.2. Yönetim Sistemine Ait Bilgiler .....	70
6.3. Bölüme Özgü Yol Haritaları .....	71
6.4. Arşivler.....	71
6.5. Yönetim İç Denetimi .....	71
7. ÖLÇÜT: KURUM DESTEĞİ VE MADDİ KAYNAKLAR.....	72
7.1. Kurumsal Destek ve Bütçe Süreci.....	72
8. ÖLÇÜT: SÜREKLİ YENİLEME ve GELİŞİM.....	69
9. ÖLÇÜT: DİSİPLİNE ÖZGÜ ÖLÇÜTLER.....	72

## ŞEKİLLER DİZİNİ

Şekil 1. Sağlık Bilimleri Yüksekokulu Organizasyon Şeması-1 .....	7
Şekil 2. Sağlık Bilimleri Yüksekokulu Organizasyon Şeması-2.....	7
Şekil 3. Kapadokya Üniversitesi Stratejik Planının Yapısı.....	67
Şekil 4. Kapadokya Üniversitesi Organizasyon Şeması.....	85

## TABLolar DİZİNİ

<b>Tablo 1.</b> Misyon ile Bölüm Eğitim Amaçları İlişkisi.....	13
<b>Tablo 1.</b> Ebelik Bölümü İç ve Dış Paydaşları.....	14
<b>Tablo 2.</b> Eğitim Programlarının Yatay Dikey Entegrasyonları.....	16
<b>Tablo 3.</b> Ebelik Bölümü Çerçeve Programı.....	17
<b>Tablo 4.</b> Derslerin Eğitim Amaçları.....	21
<b>Tablo 5.</b> Ebelik Bölümü Lisans Eğitim Planı.....	27
<b>Tablo 6.</b> Bölüm Çıktıları ile Bölüm Eğitim Amaçlarının Uyumu.....	28
<b>Tablo 7.</b> Bölüm Çıktıları ile Uygun Dersler.....	31
<b>Tablo 9.</b> Kontenjanlar ve Yerleşme Bilgileri .....	33
<b>Tablo 8.</b> Bölümde Çift Anadal ve Yandal Programlarına Kabul Edilen Öğrenci Sayısı.....	34
<b>Tablo 11.</b> Yabancı Öğrenciler İçin Ülkelere Göre Başarı Şartları .....	35
<b>Tablo 92.</b> Ebelik Bölümü Danışmanları.....	37
<b>Tablo 103.</b> 100'lük Sistem.....	39
<b>Tablo 114.</b> Öğretim Kadrosu Ders Yüğü Özeti.....	45
<b>Tablo 125.</b> Öğretim Kadrosunun Analizi.....	46
<b>Tablo 16.</b> Sağlık Bilimleri Yüksekokuluna Tanımlı Stratejik Amaç, Hedef ve Performans Göstergeleri.....	51
<b>Tablo 17.</b> Kütüphaneye İlişkin Genel Bilgiler.....	63

## A. BÖLÜME İLİŞKİN BİLGİLER

### 1. İletişim Bilgileri

Adı-Soyadı : Meral BAŞARAN  
Görevi : Bölüm Başkanı  
İş Tel : 0 (384) 353 50 09 - 1453  
Cep Tel : 0533 655 61 21  
E-posta : meral.basaran@kapadokya.edu.tr

### 2. Bölüm Başlıkları

Kapadokya Üniversitesi (KÜN) Sağlık Bilimleri Yüksekokulu (SBYO) Ebelik Bölümü bölümünde 4 yıllık örgün Ebelik eğitimi verilmektedir. Her bir öğretim yılı güz ve bahar olmak üzere sekiz yarıyıl (sömestr); her yarıyıl ise 14 haftadan oluşmaktadır.

### 3. Bölümün Türü

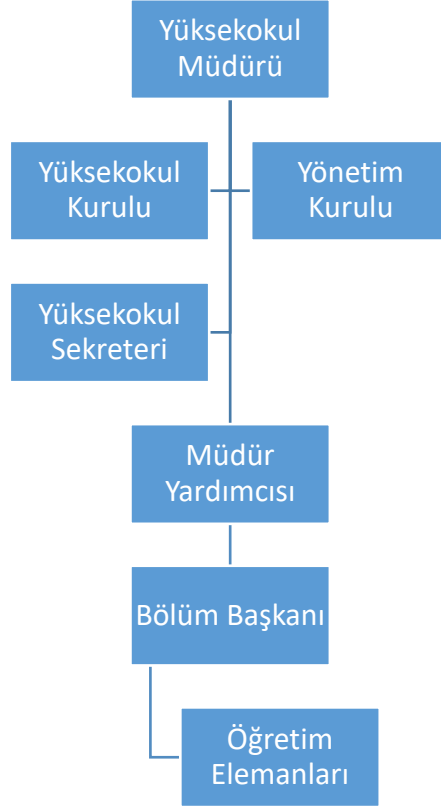
Ebelik bölümünün eğitim öğretim türü örgündür. Bölümün eğitim süresi 4 yıl olup her bir öğretim yılı güz ve bahar olmak üzere toplam 8 dönemden oluşmaktadır. Her dönemin [akademik takvimi](#) üniversitenin web sayfasında ilan edilmektedir. Öğrencilerin başarı değerlendirmesi [Kapadokya Üniversitesi Ön Lisans ve Lisans Eğitim-Öğretim Yönetmeliği](#) ile ilgili mevzuat hükümleri ve yönetmelikler çerçevesinde sürdürülmektedir.

### 4. Bölümün Eğitim Dili

Ebelik bölümünde eğitim dili Türkçe olmakla birlikte, zorunlu ders olarak ilk 7 yarıyıl (İngilizce – I/II/III/IV/V/VI/VII) ve son yarıyıl da seçmeli ders olarak Mesleki İngilizce dersi olmak üzere toplam 31 kredilik / 46 AKTS “İngilizce” dersleri verilmektedir.

### 5. Yönetim Yapısı

Ebelik bölümü Sağlık Bilimler Yüksekokulu’na bağlı lisans eğitimi veren bölümlerden biridir. Ebelik bölümünün yönetim sorumluluğu bölüm başkanlığına aittir. Ebelik bölümünün Yüksekokul Müdürlüğü organizasyon şeması Şekil 1 ve Şekil 2’de gösterilmiştir.



**Şekil 1. Sağlık Bilimleri Yüksekokulu Organizasyon Şeması-1**



**Şekil 2. Sağlık Bilimleri Yüksekokulu Organizasyon Şeması-2**

## **6. Bölümün Kısa Tarihçesi ve Değişiklikler**

Ebelik bölümü Sağlık Bilimler Yüksekokulu bünyesinde Kapadokya Üniversitesi Senatosunun 13.04.2023 tarih ve 23.07 sayılı kararı ve YÖK'ün 24.05.2023 tarihli onayı ile açılmış olup 2023-2024 yılında Ürgüp Sağlık Yerleşkesinde ilk öğrenci alımını gerçekleştirmiştir (Ek-1 Ebelik Bölümü Senato Açılış Yazısı).

Ebelik öğretim programı; Üniversitemiz Stratejik Planı, Türkiye Yükseköğretim Yeterlilikler Çerçevesi, [Ebelik Ulusal Çekirdek Eğitim Programı](#) (EUÇEP), özel sektörün kalifiye personelden beklentileri, benzer eğitim veren üniversitelerin öğretim programları ve ilgili derneklerin görüşleri değerlendirilerek hazırlanmıştır.

İlk kurulduğunda akademik kadro ve fiziki olanaklar yönünden YÖK'ün asgari koşullarını yerine getiren bölümde 1 Profesör doktor, 1 Doçent doktor, 1 Doktor Öğretim Üyesi ve 1 Araştırma Görevlisi görev almaktadır.

## **7. Öz Değerlendirme Raporu Hazırlama Süreci**

### **Komisyonun oluşturulması**

Sağlık Bilimleri Yüksekokulu bünyesinde faaliyet gösteren Ebelik bölümü için öz değerlendirme raporu hazırlanmasına yönelik bir komisyon başkanı ve üç öğretim elemanından oluşan bir komisyon kurulmuş ve görev dağılımı yapılmıştır.

Üniversitemizin akreditasyon yol haritası [Akreditasyon Çalışmaları Politika Belgesi](#) ile belirlenmiş, performans ölçütleri stratejik planda tanımlanmıştır. Ebelik bölümü henüz mezun verilmediği için akreditasyon başvurusunda bulunulmamıştır.

### **Çalışma sistematığı ve kullanılan yöntemler**

Oluşturulan öz değerlendirme raporu hazırlık aşamasında ekip çalışması yapılmıştır. Sürece yönelik çalışma takvimi oluşturulmuş, Ebelik eğitim programının hangi ölçütler çerçevesinde değerlendirileceği ve tüm ölçütlere ilişkin açıklama, alt başlıklar komisyon üyelerince tek tek incelenmiş, diğer öğretim üye ve elemanlarıyla görüşler paylaşılmıştır.

Ölçütlerdeki çıktılar ve çıktılara ilişkin kanıtlar/veriler yoğun bir araştırma ve inceleme çalışmaları ile toplanmış olup her bir çıktının doğruluğu ve güvenilirliği komisyon üyeleri ile tartışılmış, beyin fırtınası yapılmış ve raporun yazılmasına ilişkin kararlar bu yöntemlerle alınmıştır.

### **Veri kaynaklarına ulaşım ve veri güvenirligi**

Veri kaynaklarına ulaşım çoğunlukla elektronik ortamda olup Kapadokya Üniversitesi Genel Sekreterliği, SBYO Sekreterliği, Öğrenci İşleri Daire Başkanlığı, Kütüphane Dokümantasyon Daire Başkanlığı, Kalite ve Stratejik Planlama Daire Başkanlığı, Uluslararası İlişkiler Ofisi, üniversitemizin YÖK'ün ve gerekli olan verilerinin bulunduğu ilgili tüm web sayfalarından yararlanılmıştır.

Aşağıda yararlanılan/ulaşılan veri kaynaklarının bazıları belirtilmiştir.

- Kapadokya Üniversitesi Resmî Web Sitesi
- Resmî Gazetelerin İlgili İlanları
- Sağlık Bilimleri Yüksekokulu Yönetim Kurulu Kararları
- Sağlık Bilimleri Yüksekokulu Yüksekokul Kurul Kararları
- Yüksek Öğretim Kurumu Yeterlilikler Çerçevesinde Yer Alan Disiplin ile İlgili Veriler
- Yüksek Öğretim Kurumu İlanları
- Kapadokya Üniversitesi İdari Birimleri Arasındaki Resmî Yazışmalar, Görevlendirmeler

### **Öğrenci ve öğretim üyesi katılımı**

Öz değerlendirme sürecine bölümümüz kadrosunda bulunan tüm öğretim üye ve öğretim elemanları ile idari personel dahil olmuştur. Tüm öğretim elemanları raporlama süreci konusunda bilgilendirilmiş; tüm öğretim üye ve elemanlarından veri toplama ve rapor hazırlama sürecinde, sorumlu oldukları dersler, gerekli dokümanlar, deneyimleri vb. hakkında destek alınmıştır. Bölümde henüz 1. Sınıf öğrencileri olduğundan öğrenciler komisyona dahil olmamıştır.

## **Bu süreçte karşılaşılan olumlu ya da olumsuz deneyimlerle ilgili değerlendirmeler**

Gerek süreci yönetirken gerekse raporun yazılım aşamasında bölüm olarak telafi edilebilir eksiklerin görülmüş ve kayıt tutma açısından daha dikkatli ve sistemli olmanın önemi kavranmıştır. Bu yönler göz önüne alınarak hedefler belirlenmesi sürecin bölüme olumlu katkısını göstermektedir.

### **8. Öz Değerlendirme Özeti**

Bölüme ait öz değerlendirme yaparken/rapor hazırlanırken Ebelik bölümünün program çıktılarının Türkiye Yükseköğretim Yeterlilikler Çerçevesi'ne (TYYÇ) uyumlu olduğu görülmüştür. Bölümümüzde yer alan tüm alan dersleri, alanında yetkin öğretim elemanları tarafından yürütülmektedir. Güçlü akademik kadro ve güçlü eğitim-öğretim olanaklarının olması önemli artılarımızdandır.

Öğrencilerimize teorik derslerin yanı sıra tam donanımlı klinik uygulama ve simülasyon laboratuvarında uygulamalı eğitimler verilmektedir. Klinik uygulamalar eğitimde iş birliği yapılan hastanelerde (Özel Versa Hastanesi, Nevşehir Devlet Hastanesi, Kayseri Şehir Hastanesi, Kayseri Devlet Hastanesi, Ürgüp Devlet Hastanesi) yapılmaktadır. Gerçek hastane ortamı eğitimleri sayesinde öğrencilerin, sektör uzmanları ile bir araya gelerek etkileşim kurması ve gerçek iş ortamında daha derin bir bakış açısı kazanabilmeleri hedeflenmektedir.

Öğrenci kontenjanlarının belirlenmesinde öğretim kadrosu, derslik, laboratuvar ve uygulama yapılan hastane kapasiteleri göz önünde bulundurulmaktadır. Üniversite ve bölümün fiziksel yapısı, destek birimleri ve maddi kaynakları yeterlidir. Bu durum eğitimin kalitesini ve araştırma imkanlarını olumlu yönde etkilemektedir.

Ebelik bölümünün ölçme ve değerlendirme faaliyetleri Üniversitenin [Öğrenme ve Öğretmeyi Geliştirme Komisyonu](#) ile koordineli olarak yürütülmekte ve ilgili süreçler geliştirilmeye devam etmektedir.

## **B. DEĞERLENDİRME ÖZETİ**

### **1. ÖLÇÜT: EĞİTİM PROGRAMI**

#### **1.1. Tanımlanan Bölümün Eğitim Amaçları**

Ebelik bölümünün amacı; mesleğin gerektirdiği alanda hizmet verebilecek bilgi, beceri ve tutumla donatılmış, ebelik felsefesi ve etik değerleri benimseyen, kadın ve çocuk merkezli bakım sunabilen, alan ile ilgili gelişmeleri ve yenilikleri takip eden ve bilimi rehber edinen alanda profesyonel ebeler yetiştirmektir.

#### **Bölüm Eğitim Amaçları**

BEA1: Mesleğin gerektirdiği alanda hizmet verebilecek bilgi, beceri ve tutumlarla donatılan,

BEA2: Ebelik felsefesi ve etik değerleri benimseyen,

BEA3: Kadın merkezli bakım sunabilen,

BEA4: Alanla ilişkili gelişmeleri ve yenilikleri takip eden ve bilimi rehber edinen,

BEA5: Alanda profesyonel ebeler yetiştirmektir

#### **1.1.1. Kurum Misyonu ile Tutarlılık**

**Kapadokya Üniversitesi vizyonu**, Kapadokya'yı uluslararası akademik çalışmaların cazibe merkezi haline getirerek bölgesel, ulusal ve küresel sorunlara bilimsel çözümler üretmektir.

**Kapadokya Üniversitesi misyonu**, çıkış noktası evrensel uygulaması milli olan bir eğitim anlayışıyla, Türkiye'yi 21. yüzyılda söz sahibi yapacak yeni nesil kamuoyu önderleri yetiştirmektir.

**Sağlık Bilimleri Yüksekokulu vizyonu**, alanında özgün, nitelikli ve derinlemesine çalışmalar yaparak, bölgesel, ulusal ve küresel sorunlara çözümler geliştirmek, evrensel bilime katkıda bulunmaktır.

**Sağlık Bilimleri Yüksekokulu misyonu**, teorik bilgiye ve teknik uygulama yetkinliklerine sahip, en güncel bilgi ile donatılmış, en son teknolojiyi kullanabilen, sağlık alanındaki bilimsel

ve teknolojik geliřmeleri izleyebilen, disiplinler arası alıřmaya yatkın, etik deęerleri haiz saęlık profesyonelleri yetiřtirmektedir.

**Ebelik Blümü vizyonu,** Bilim ve teknolojinin btn olanaklarından faydalanarak mesleki bilgi ve becerileri, insani deęerleri ve toplumun saęlık dzeyini korumak ve geliřtirmek ve kadın merkezli yaklařımıyla ebelik alanında yetkin ebeler yetiřtirmek, arařtırma faaliyetlerini yrtmek ve saęlık hizmetlerine katkı vermektir.

**Ebelik Blümü misyonu,** Gncel bilgiler ışığında lisans eęitiminde, ęrenci merkezli hizmet sunan, ulusal ve uluslararası alanda tanınan ve meslek geliřimi iin evrensel dzeyde katkı saęlayan, kadın merkezli yaklařımı benimseyen, kadın, yeni doęan ve toplumun saęlığının geliřtirilmesinde etkin rol oynayan ebeler yetiřtirmektedir.

#### **Misyonların Yayınlandığı Adresler**

Kapadokya niversitesi ve Ebelik blmnn misyonları kamuya aık bir şekilde niversitemizin internet sitesinde yayınlanmaktadır.

#### **Kapadokya niversitesi**

<https://www.kapadokya.edu.tr/hakkimizda/misyonumuz>

#### **Saęlık Bilimleri Yksekokulu**

<https://www.kapadokya.edu.tr/akademik/saglik-bilimleri-yuksekokulu/hakkında/yuksekokul-hakkında>

#### **Ebelik Blümü**

<https://kapadokya.edu.tr/akademik/saglik-bilimleri-yuksekokulu/ebelik/misyon-vizyon>

### **1.2. Blm Eęitim Amaları ile Blm Misyonu Arasındaki apraz İliřki**

Blm Eęitim Amaları ile Blm Misyonu arasındaki apraz iliřki Tablo 1’de gsterilmiřtir.

**Tablo 13. Misyon ile Bölüm Eğitim Amaçları İlişkisi**

Misyon	BEA1	BEA2	BEA3	BEA4	BEA5
Güncel bilgiler ışığında lisans eğitiminde, öğrenci merkezli hizmet sunmak		X		X	
Ulusal ve uluslararası alanda tanınmak ve meslek gelişimi için evrensel düzeyde katkı sağlamak	X	X			
Kadın merkezli yaklaşımı benimsemek		X	X		
Kadın, yeni doğan ve toplumun sağlığının geliştirilmesinde etkin rol oynayan ebeler yetiştirmek				X	X

### 1.2.1. Bölüm Eğitim Amaçlarını Belirleme Yöntemi

TYYÇ’ye uyumlu eğitim amaçları, KÜN Stratejik Plan hedefleri, [EUÇEP](#), iç ve dış paydaş görüşleri çerçevesinde belirlenmektedir.

### 1.2.2. İç ve Dış Paydaşların Belirlenmesi

Kapadokya Üniversitesi, eğitim programlarının amaçlarını ve program çıktılarını iyileştirmek, idari birimlerde verimliliği ve etkinliği artırmak, toplum ve sektörlerle ilişkilerini düzenlemek/ yeni hedefler belirlemek, uluslararası ilişkiler alanlarında akademik değerlendirme yapmak, kalite geliştirme, stratejik planlama, akreditasyon faaliyetleri, kurumsal değerlendirme ve dış değerlendirme alanlarında sürekli iyileştirme ve izleme süreçlerini yerine getirmek üzere düzenli olarak paydaş görüşü almaktadır.

İç ve dış paydaşların belirlenmesi, paydaşlardan geri bildirim alınması, analizi, alınan geri bildirimlerin hangi kurul ve komitelerce değerlendirilip, gerekiyorsa iyileştirme kararının nasıl alınacağı ve kalite güvencesi sistemine katılma usul ve esasları “[Paydaş Yönergesi](#)” nde tanımlanmıştır. Bölüm [iç ve dış paydaş listemiz](#) Üniversitemizin web sayfasında yayınlanmıştır. Paydaş toplantı tutanakları rapor ekinde sunulmuştur ([Ek 2](#)).

Ebelik bölümü ile anlaşmalı iç ve dış paydaşlar Tablo 2’de gösterilmiştir.

**Tablo 14. Ebelik Bölümü İç ve Dış Paydaşları**

İç Paydaşlar	Dış Paydaşlar
<ul style="list-style-type: none"><li>• Ebelik Bölümü Öğrencileri</li><li>• Bölüm Akademik ve İdari Personeli</li><li>• Rektörlük</li><li>• Yüksekokul Müdürlüğü</li><li>• Üniversite Kalite Komisyonu</li><li>• Koordinatörlükler</li></ul>	<ul style="list-style-type: none"><li>• Kamu Kuruluşları (Devlet hastanesi vb.)</li><li>• T.C. Bakanlıkları</li><li>• Yurtiçi/Yurtdışı Üniversiteler</li><li>• Sivil Toplum Kuruluşları</li><li>• İşveren ve Firmalar</li><li>• Vakıf ve Dernekler</li><li>• Yazılı ve Görsel Basın</li><li>• Belediyeler</li></ul>

### 1.2.2. Bölüm Eğitim Amaçlarının Yayınlanması

Ebelik bölüm eğitim amaçları aşağıda linki verilen web sayfasında yayımlanmıştır.

[bilgipaketi.kapadokya.edu.tr/ebelikbölümeğitimamacı](http://bilgipaketi.kapadokya.edu.tr/ebelikbölümeğitimamacı)

### 1.2.3. Bölüm Eğitim Amaçlarının Güncelleme Yöntemi

Eğitim amaçları [EUÇEP](http://eucep.org), ilgili mevzuatların belirlediği görev, yetki ve sorumluluklar kapsamında ve 5 yılda bir iç ve dış paydaşların görüşleri doğrultusunda gözden geçirilecek ve gerektiğinde güncellenecektir.

<https://shgm.saglik.gov.tr/TR,53581/mevzuat.html>

[https://www.yok.gov.tr/Documents/Kurumsal/egitim\\_ogretim\\_dairesi/Ulusal-cekirdek-egitimi-programlari/ebelik.pdf](https://www.yok.gov.tr/Documents/Kurumsal/egitim_ogretim_dairesi/Ulusal-cekirdek-egitimi-programlari/ebelik.pdf)

### 1.2.4. Bölüm Eğitim Amaçlarına Ulaşma

Ebelik bölümünde öğrencilere kazandırılmak istenen bilgi ve beceriler doğrultusunda ders/konu/ünite başında gerekli tanımlama ve açıklamalar yapılmıştır. [Bilgi paketinde](#) dersin amacı, içeriği, kaynaklar, eğitim şekli, ölçme ve değerlendirme yöntemi, derslerin iş yükü, program çıktıları ile ders öğrenme çıktılarının çapraz ilişki tablosu yer almaktadır.

Eğitim amaçlarına ulaşabilmek için seçmeli alan dersleri, grup ödevleri, sunumlar, projeler, klinik uygulama ve simülasyon laboratuvarında simülatörler ve senaryoya dayalı uygulama

eğitimi yapılmaktadır. Derslerde verilen ödev, sunum, proje ve laboratuvarında senaryoya dayalı yapılan uygulamalar ile bir ebeğin klinik uygulama ortamında karşılaşılabileceği planlı/plansız hastalık ve tedavi protokolleri işlemlerini icra etmesi istenmektedir.

Klinik uygulama eğitimlerinin Nevşehir Devlet Hastanesi, Özel Versa Hastanesi, Ürgüp Devlet Hastanesi, Kayseri Şehir Hastanesi ve Kayseri Devlet Hastanesinde yapılması planlanmaktadır. Bölüm öğrencileri hastanelerin kadın hastalıkları ve doğum ve yenidoğan servislerinde stajyer ebe olarak görev alacak ve edindikleri teorik ve pratik bilgileri klinik ortamda uygulama fırsatı bulacaklardır (BEA.1, BEA.2, BEA.3, BEA.4 ve BEA.5). Öğrencilerin multidisipliner çalışabilme becerileri, liderlik ve iletişim yeteneklerinin geliştirilmesi ve kendine güvenlerinin artırılmasında bu yöntemin etkisi büyük olacaktır (BEA.1, BEA.2 ve BEA.5). Mesleki etik ve sorumluluk bilinci çeşitli derslerde öğretim elemanları tarafından öğrencilere aktarılmaktadır (BEA.1).

Teorik ve uygulama derslerinin tamamı Üniversitenin [Öğrenme ve Öğretmeyi Geliştirme Komisyonu](#) tarafından belirlenen ölçme ve değerlendirme sistemleri kullanılarak değerlendirilmektedir.

### **1.3. Bölüm Özerkliği**

Ebelik bölümü çerçeve programında yer alan Anatomi, Fizyoloji, Ebeliğe Giriş, Ebelik Esasları ve Mesleki Etik, Embriyoloji-Histoloji, Doğum Öncesi Dönem-I, Doğum Öncesi Dönem-II, Normal Doğum ve Sonrası Dönem, Riskli Doğum ve Sonrası Dönem, Üreme Sağlığı ve Aile Planlaması dersleri bölüme özgü temel derslerdir. Eğitim-öğretim müfredatının 3, 4, 5 ve 6. yarıyılında mesleki bilgi ve beceri eğitimleri yoğun olarak verilmekte; bu dönemlerde kadın hastalıkları ve doğum, yeni doğan ve ebelik bakım uygulamalarının yer alması ile bölümün özerkliği sağlanmaktadır.

Bunun yanı sıra, üniversite genelinde uygulanan etkinlik dersi ile kişisel ve kültürel gelişimi destekleyen seminer, konferans ve panellerle ebe adaylarının donanımları artırılmaktadır.

### **1.4. Eğitim Programları Entegrasyonu**

#### **1.4.1. Yatay/ Dikey Geçiş**

Diğer yükseköğretim kurumlarından üniversiteye ve üniversite içinde fakülte, yüksekokul ve bölümler arasındaki yatay geçiş; meslek yüksekokulu mezunlarının üniversiteye bağlı lisans programlarına ilgili sınavla dikey geçiş yapmaları mümkündür. Bu geçişler Resmî Gazetede

yayımlanan [Yükseköğretim Kurumlarında Ön lisans ve Lisans Düzeyindeki Programlar Arasında Geçiş, Çift Ana Dal, Yan Dal ile Kurumlar arası Kredi Transferi Yapılması Esaslarına İlişkin Yönetmelik](#) hükümlerine göre yapılmaktadır.

Başka yükseköğretim kurumundan üniversiteye veya üniversitenin bir programından başka bir programına yapılacak yatay geçişler, [Önceki Öğrenmenin Tanınması ve İntibak İşlemleri Yönergesi](#) hükümlerine göre yürütülür. Belirlenen kontenjan ve esaslar uyarınca yatay geçiş başvurularının kabulüne ve yatay geçiş yapanların ders intibaklarına ilgili [Yönetim Kurulu](#) karar verir.

Yatay geçiş kontenjanına ilişkin koşullar üniversitenin [web sitesinde](#) yayınlanmaktadır. Ebelik bölümüne henüz dikey geçiş veya yatay geçiş ile öğrenci alımı yapılmamıştır.

**Tablo 15. Eğitim Programlarının Yatay Geçiş Entegrasyonları**

Akademik Yıl	Bölüme yatay geçiş yapan öğrenci sayısı		
	Kurum içi	Kurumlar arası	Toplam
2023-2024	-	-	0

### **Eğitim Programlarının Yatay Dikey Entegrasyonları**

Kurum içi programlar arası kontenjan, Öğrenci Seçme ve Yerleştirme Sistemi Kılavuzunda öngörülen öğrenci kontenjanının %20'si olarak uygulanmaktadır. Başvuru koşulları üniversitenin [web sitesinde](#) yayınlanmaktadır.

Öğrencinin daha önce öğrenim gördüğü üniversitede aldığı derslerin muafiyet işlemleri [Önceki Öğrenmenin Tanınması ve İntibak İşlemleri Yönergesi](#) uyarınca intibak komisyonu tarafından yapılır. Öğrencinin programa intibakı [Yatay Geçiş İntibak Formuna](#) uygun olarak İntibak Komisyonu raporunda belirtilir ve Yönetim Kurulu kararıyla onaylanır.

Muafiyet ve intibak işlemleri ilgili Bölüm Başkanlığı ve İntibak Komisyonları tarafından yürütülür. İntibak Komisyonu raporları; kurumlar arası yatay geçiş ve kurum içi yatay geçiş ile kayıt yaptıran öğrenciler ve değişim programlarıyla yurt içi ve yurt dışı üniversitelerden ders almış öğrenciler için [Değişim Programları İntibak Formuna](#) göre; daha önce öğrenim görülen bir üniversiteden alınan derslerin muafiyet/transfer talepleri için [Muafiyet/Transfer Talep](#)

[Formuna](#) göre hazırlanır. Bölüm Başkanlığı, İntibak Komisyonu raporunu ilgili Yönetim Kurulu onayına sunar.

Yönetim Kurulu kararında öğrencinin kayıtlı bulunduğu programda daha önce almış olduğu dersin kodu, adı, AKTS kredisi, yerel kredisi, başarı notu ve bu derse karşılık muaf olunan dersin kodu, adı, AKTS kredisi, yerel kredisi ve harf notu belirtilir. İntibak kararında öğrencinin hangi yarıyla intibak ettirildiği bilgisi ve mezun olmak için alması gereken tüm dersler yer alır.

Muafiyet/transfer işlemlerine ilişkin Yönetim Kurulu kararı Öğrenci İşleri Dairesi başkanlığı tarafından öğrenci işleri otomasyonuna girilir.

İntibak işlemlerine ilişkin form, ilgili bölüm başkanı ve öğrenci tarafından imzalanır. İki nüsha hazırlanan formun bir nüshası öğrenciye, bir nüshası da öğrenci dosyasında muhafaza edilmek üzere öğrenci işleri daire başkanlığına verilir.

### 1.5. Eğitim Planı (Müfredat)

Ebelik bölümü çerçeve programı aşağıdaki tabloda verilmiştir.

**Tablo 16. Ebelik Bölümü Çerçeve Programı**

I. Dönem (Güz)		Zorunlu Dersler							
Ders Kodu	Ders Adı	Ders Saati / Kredi						Dersin Verilme Şekli	Ölçme Sistemi
		ECTS	Krd.	Top.	Teo.	Uyg.	Uzk.		
TBS163	Temel Bilgi Teknolojileri	3	3	3	0	0	3	Uzaktan	2
TAS161	Türk Demokrasi Tarihi- I	3	2	2	0	0	2	Uzaktan	2
ANO105	Anatomi	6	4	4	3	1	0	Yüz yüze	3
FZY101	Fizyoloji	5	3	3	3	0	0	Yüz yüze	3
EBE101	Ebeliğe Giriş	4	2	2	2	0	0	Yüz yüze	4
TDS163	Türk Dili- Temel Mantık Bilgisi- I	3	3	3	0	0	3	Uzaktan	2
LIN101	İngilizce- I	6	4	4	4	0	0	Yüz yüze	2
DNS101	Danışmanlık ve Kariyer Planlama	1	1	1	1	0	0	Yüz yüze	0
	<b>Toplam</b>	<b>31</b>	<b>22</b>	<b>22</b>	<b>13</b>	<b>1</b>	<b>8</b>		

II. Dönem (Bahar)		Zorunlu Dersler							
Ders Kodu	Ders Adı	Ders Saati / Kredi							

		ECTS	Krd.	Top.	Teo.	Uyg.	Uzk.	Dersin Verilme Şekli	Ölçme Sistemi
TAS162	Türk Demokrasi Tarihi- II	3	2	2	0	0	2	Uzaktan	2
MIS101	Matematik ve İstatistik	4	3	3	3	0	0	Yüz yüze	2
EBE102	Ebelik Esasları ve Meslek Etiği	9	7	10	4	6	0	Yüz yüze	3
EBE104	Embriyoloji- Histoloji	2	2	2	2	0	0	Yüz yüze	2
MIK102	Mikrobiyoloji- Parazitoloji	2	2	2	2	0	0	Yüz yüze	2
TDS164	Türk Dili- Temel Mantık Bilgisi- II	3	3	3	0	0	3	Uzaktan	2
LIN102	İngilizce- II	6	4	4	4	0	0	Yüz yüze	2
DNS102	Danışmanlık ve Kariyer Planlama	1	1	1	1	0	0	Yüz yüze	0
	<b>Toplam</b>	<b>30</b>	<b>24</b>	<b>27</b>	<b>16</b>	<b>6</b>	<b>5</b>		

III. Dönem (Güz)		Zorunlu Dersler							
Ders Kodu	Ders Adı	Ders Saati / Kredi						Dersin Verilme Şekli	Ölçme Sistemi
		ECTS	Krd.	Top.	Teo.	Uyg.	Uzk.		
EBE201	Doğum Öncesi Dönem- I	7	6	9	3	6	0	Yüz yüze	3
PAT101	Patoloji	2	1	1	1	0	0	Yüz yüze	2
TIB101	Tıbbi Biyoloji ve Genetik	2	2	2	2	0	0	Yüz yüze	2
BIK101	Biyokimya	2	2	2	2	0	0	Yüz yüze	2
PSO101	Psikoloji	3	3	3	3	0	0	Yüz yüze	2
FAR101	Farmakoloji	4	3	3	3	0	0	Yüz yüze	2
LIN103	İngilizce- III	6	4	4	4	0	0	Yüz yüze	2
	<b>Toplam</b>	<b>27</b>	<b>22</b>	<b>25</b>	<b>19</b>	<b>6</b>	<b>0</b>		

III. Dönem (Güz)		Seçmeli Dersler							
Ders Kodu	Ders Adı	Ders Saati / Kredi						Dersin Verilme Şekli	Ölçme Sistemi
		ECTS	Krd.	Top.	Teo.	Uyg.	Uzk.		
SYS121	Sağlıklı Yaşam ve Egzersiz- I	4	2	2	2	0	0	Yüz yüze	4
GSS171	Güzel Sanatlar- I	4	2	2	0	0	2	Uzaktan	7
PFE101	Eğitime Giriş	4	3	3	3	0	0	Yüz yüze	4
PFE103	Sınıf Yönetimi	3	2	2	2	0	0	Yüz yüze	4
<b>Seçmeli olarak alınması gereken AKTS toplamı: 4</b>									

IV. Dönem (Bahar)		Zorunlu Dersler							
Ders Kodu	Ders Adı	Ders Saati / Kredi						Dersin Verilme Şekli	Ölçme Sistemi
		ECTS	Krd.	Top.	Teo.	Uyg.	Uzk.		
EBE202	Ruh Sağlığı ve Hastalıkları	4	3	3	3	0	0	Yüz yüze	2

BES102	Beslenme İlkeleri	3	3	3	3	0	0	Yüz yüze	2
EBE204	Doğum Öncesi Dönem- II	7	6	9	3	6	0	Yüz yüze	3
EPI101	Epidemiyoloji ve Bulaşıcı Hastalıklar	4	3	3	3	0	0	Yüz yüze	4
HAS102	Hasta ve Çalışan Güvenliği	2	2	2	2	0	0	Yüz yüze	4
LIN104	İngilizce- IV	6	4	4	4	0	0	Yüz yüze	2
DNS104	Danışmanlık	1	1	1	1	0	0	Yüz yüze	0
<b>Toplam</b>		<b>27</b>	<b>22</b>	<b>25</b>	<b>19</b>	<b>6</b>	<b>0</b>		

IV. Dönem (Bahar)		Seçmeli Dersler							
Ders Kodu	Ders Adı	Ders Saati / Kredi						Dersin Verilme Şekli	Ölçme Sistemi
		ECTS	Krd.	Top.	Teo.	Uyg.	Uzk.		
SYS122	Sağlıklı Yaşam ve Egzersiz- II	4	2	2	2	0	0	Yüz yüze	4
GSS172	Güzel Sanatlar- II	4	2	2	0	0	2	Uzaktan	7
PFE102	Öğretim İlke ve Yöntemleri	4	3	3	3	0	0	Yüz yüze	4
PFE104	Özel Öğretim Yöntemleri	4	3	3	3	0	0	Yüz yüze	4
<b>Seçmeli olarak alınması gereken AKTS toplamı: 4</b>									

V. Dönem (Güz)		Zorunlu Dersler							
Ders Kodu	Ders Adı	Ders Saati / Kredi						Dersin Verilme Şekli	Ölçme Sistemi
		ECTS	Krd.	Top.	Teo.	Uyg.	Uzk.		
EBE301	Yenidoğan Sağlığı ve Hastalıkları	7	6	9	3	6	0	Yüz yüze	2
EBE303	Dahili ve Cerrahi Hastalıklar	4	4	4	4	0	0	Yüz yüze	2
EBE305	Normal Doğum ve Doğum Sonrası Dönem	7	6	9	3	6	0	Yüz yüze	2
ILK103	İlkyardım ve Acil Müdahale	4	3	3	2	1	0	Yüz yüze	4
LIN105	İngilizce- V	6	4	4	4	0	0	Yüz yüze	2
EBE301	Yenidoğan Sağlığı ve Hastalıkları	7	6	9	3	6	0	Yüz yüze	2
<b>Toplam</b>		<b>28</b>	<b>22,5</b>	<b>29</b>	<b>16</b>	<b>13</b>	<b>0</b>		

V. Dönem (Güz)		Seçmeli Dersler							
Ders Kodu	Ders Adı	Ders Saati / Kredi						Dersin Verilme Şekli	Ölçme Sistemi
		ECTS	Krd.	Top.	Teo.	Uyg.	Uzk.		
SAH173	Sağlık Hukuku	2	2	2	0	0	2	Uzaktan	2
TIB171	Tıbbi Terminoloji	2	2	2	0	0	2	Uzaktan	2
KAL101	Kalite Yönetimi	2	2	2	0	0	2	Uzaktan	2
PFE105	Rehberlik ve Özel Eğitim	4	3	3	3	0	0	Yüz yüze	4
PFE107	Eğitim Psikolojisi	4	3	3	3	0	0	Yüz yüze	4
<b>Seçmeli olarak alınması gereken AKTS toplamı: 4</b>									

VI. Dönem (Bahar)		Zorunlu Dersler							
Ders Kodu	Ders Adı	Ders Saati / Kredi						Dersin Verilme Şekli	Ölçme Sistemi
		ECTS	Krd.	Top.	Teo.	Uyg.	Uzk.		
ARS101	Araştırma Yöntem ve Teknikleri	4	3	3	3	0	0	Yüz yüze	2
EBE302	Kadın Sağlığı ve Hastalıkları	4	3	4	2	2	0	Yüz yüze	4
EBE304	Toplum Sağlığı Hizmetleri	3	2	2	2	0	0	Yüz yüze	2
EBE306	Riskli Doğum ve Doğum Sonrası Dönem	7	6	9	3	6	0	Yüz yüze	2
LIN106	İngilizce- VI	6	4	4	4	0	0	Yüz yüze	2
STA301	Staj	8	8	15	0	15	0	Yüz yüze	0
ARS101	Araştırma Yöntem ve Teknikleri	4	3	3	3	0	0	Yüz yüze	2
<b>Toplam</b>		<b>32</b>	<b>26</b>	<b>37</b>	<b>14</b>	<b>23</b>	<b>0</b>		

VI. Dönem (Bahar)		Seçmeli Dersler							
Ders Kodu	Ders Adı	Ders Saati / Kredi						Dersin Verilme Şekli	Ölçme Sistemi
		ECTS	Krd.	Top.	Teo.	Uyg.	Uzk.		
ILT101	İletişim Becerileri	2	2	2	0	0	2	Uzaktan	4
SAG101	Sağlık Sosyolojisi	2	2	2	0	0	2	Uzaktan	2
CES174	Çevre Sağlığı	2	2	2	0	0	2	Uzaktan	2
PFE106	Eğitimde Ölçme ve Değerlendirme	4	3	3	3	0	0	Yüz yüze	4
PFE108	Öğretim Teknolojileri	3	2	2	2	0	0	Yüz yüze	4
<b>Seçmeli olarak alınması gereken AKTS toplamı: 3</b>									

VII. Dönem (Güz)		Zorunlu Dersler							
Ders Kodu	Ders Adı	Ders Saati / Kredi						Dersin Verilme Şekli	Ölçme Sistemi
		ECTS	Krd.	Top.	Teo.	Uyg.	Uzk.		
BIY101	Biyoistatistik	4	3	3	3	0	0	Yüz yüze	2
EBE403	Klinik Uygulama- I	15	12	24	0	24	0	Yüz yüze	5
EBE405	Bitirme Projesi- I	3	2	3	0	2	1	Karma	5
LIN107	İngilizce- VII	6	4	4	4	0	0	Yüz yüze	2
<b>Toplam</b>		<b>28</b>	<b>21</b>	<b>34</b>	<b>7</b>	<b>26</b>	<b>1</b>		

VII. Dönem (Güz)		Seçmeli Dersler							
Ders Kodu	Ders Adı	Ders Saati / Kredi						Dersin Verilme Şekli	Ölçme Sistemi
		ECTS	Krd.	Top.	Teo.	Uyg.	Uzk.		
EBE471	Kanıtı Dayalı Ebelik	2	2	2	0	0	2	Uzaktan	4
EBE473	Emzirme Danışmanlığı	2	2	2	0	0	2	Uzaktan	4

PFE109	Öğretmenlik Uygulaması	10	5	9	1	8	0	Yüz yüze	5
<b>Seçmeli olarak alınması gereken AKTS toplamı: 8</b>									

VIII. Dönem (Bahar)		Zorunlu Dersler							
Ders Kodu	Ders Adı	Ders Saati / Kredi						Dersin Verilme Şekli	Ölçme Sistemi
		ECTS	Krd.	Top.	Teo.	Uyg.	Uzk.		
EBE402	Üreme Sağlığı ve Aile Planlaması	3	3	3	2	1	0	Yüz yüze	4
SAG102	Sağlık Eğitimi ve Danışmanlığı	3	2	2	2	0	0	Yüz yüze	3
EBE404	Bitirme Projesi- II	3	2	3	0	2	1	Karma	5
EBE406	Klinik Uygulama- II	15	12	24	0	24	0	Yüz yüze	5
<b>Toplam</b>		<b>24</b>	<b>18,5</b>	<b>32</b>	<b>4</b>	<b>27</b>	<b>1</b>		

VIII. Dönem (Bahar)		Seçmeli Dersler							
Ders Kodu	Ders Adı	Ders Saati / Kredi						Dersin Verilme Şekli	Ölçme Sistemi
		ECTS	Krd.	Top.	Teo.	Uyg.	Uzk.		
EBE472	Evde Sağlık Bakımı Hizmetleri	2	2	2	0	0	2	Uzaktan	4
EBE474	Doğuma Hazırlık Eğitimi	2	2	2	0	0	2	Uzaktan	4
EBE476	Alternatif Doğum Yöntemleri	2	2	2	0	0	2	Uzaktan	2
EBE478	Yardımcı Üreme Teknikleri	2	2	2	0	0	2	Uzaktan	2
EBE480	Jinekolojik Onkoloji	2	2	2	0	0	2	Uzaktan	4
IST121	İşaret Dili	2	2	2	2	0	0	Yüz yüze	4
LIN121	Mesleki İngilizce	4	3	4	2	2	0	Yüz yüze	2
PFE109	Öğretmenlik Uygulaması	10	5	9	1	8	0	Yüz yüze	5
<b>Seçmeli olarak alınması gereken AKTS toplamı: 6</b>									

Her dersin öğrenme çıktılarının program çıktılarına katkısı [Kapadokya Üniversitesi Ebelik bölümü bilgi paketi](#)nde yer almaktadır.

**Tablo 17. Derslerin Eğitim Amaçları**

Ders Kodu	Ders Adı	BEA1	BEA2	BEA3	BEA4	BEA5
I. Dönem (Güz)						
TBS163	Temel Bilgi Teknolojileri				X	
FZY101	Fizyoloji	X			X	
ANO103	Anatomi- I	X				
EBE101	Ebeliğe Giriş	X	X	X	X	X
TDS163	Türk Dili- Temel Mantık Bilgisi- I				X	

TAS161	Türk Demokrasi Tarihi- I				X	
LIN101	İngilizce- I			X	X	
DNS101	Danışmanlık ve Kariyer Planlama		X		X	X
II. Dönem (Bahar)						
MIS101	Matematik ve İstatistik				X	
EBE102	Ebelik Esasları ve Meslek Etiği	X	X	X	X	X
EBE104	Embriyoloji- Histoloji	X			X	
TDS164	Türk Dili- Temel Mantık Bilgisi- II				X	
MIK101	Mikrobiyoloji- Parazitoloji	X			X	
TAS162	Türk Demokrasi Tarihi- II				X	
LIN102	İngilizce- II				X	
DNS102	Danışmanlık ve Kariyer Planlama		X	X	X	X
III. Dönem (Güz)						
EBE201	Doğum Öncesi Dönem	X	X	X	X	X
PAT101	Patoloji	X			X	
TIB101	Tıbbi Biyoloji Genetik	X			X	
BIK101	Biyokimya	X			X	
PSO101	Psikoloji	X		X	X	
LIN103	İngilizce-III			X	X	
DNS103	Danışmanlık		X	X	X	X
IV. Dönem (Bahar)						
EBE202	Ruh Sağlığı ve Hastalıkları	X			X	
BES102	Beslenme İlkeleri	X			X	
EBE204	Doğum Öncesi Dönem- II	X	X	X	X	X
EPI101	Epidemiyoloji ve Bulaşıcı Hastalıklar	X			X	
HAS102	Hasta ve Çalışan Güvenliği	X			X	
LIN104	İngilizce- IV				X	
DNS104	Danışmanlık		X	X	X	X
V. Dönem (Güz)						
EBE301	Yenidoğan Sağlığı ve Hastalıkları	X			X	X
EBE303	Dahili ve Cerrahi Hastalıklar	X			X	X
EBE305	Normal Doğum ve Doğum Sonrası Dönem	X	X	X	X	X
ILK103	İlkyardım ve Acil Müdahale	X			X	X
LIN105	İngilizce- V				X	
VI. Dönem (Bahar)						
ARS101	Araştırma Yöntem ve Teknikleri	X			X	
EBE302	Kadın Sağlığı ve Hastalıkları	X	X	X		X
EBE304	Toplum Sağlığı Hizmetleri	X				X
EBE306	Riskli Doğum ve Doğum Sonrası Dönem	X	X	X	X	X

LIN106	İngilizce- VI				X	
STA301	Staj	X	X	X	X	X
VII. Dönem (Güz)						
BIY101	Biyoistatistik				X	
EBE403	Klinik Uygulama- I	X	X	X	X	X
LIN107	İngilizce-VII				X	
Ebe405	Bitirme Projesi- II				X	X
BIY101	Biyoistatistik				X	X
VIII. Dönem (Bahar)						
EBE404	Bitirme Projesi-II				X	X
EBE406	Klinik Uygulama-II	X	X	X	X	X
SAG102	Sağlık Eğitimi ve Danışmanlığı	X	X		X	X
EBE402	Üreme Sağlığı ve Aile Planlaması	X	X		X	X

### 1.5.1. Eğitim Planının Disipline Özgü Bileşenleri

Üniversitemiz bünyesinde hazırlanan öğretim programlarının Üniversite Stratejik Planına ve Türkiye Yükseköğretim Yeterlilikler Çerçevesine uyumunun temini, [paydaş yönergesinde](#) belirlenen sektörler, benzer eğitim veren üniversiteler/yüksekokullar, ilgili sivil toplum örgütleri, meslek örgütleri vb. kurum ve kuruluşlarla temasa geçilerek TYYÇ, programların yeterlilikleri ve ders öğrenme çıktıları arasında ilişkilendirme yapılarak sağlanır. Ebelik Bölümünün eğitim planının hazırlanması ve güncellenmesinde Ebelik bölümü Ulusal Çekirdek Eğitim programı temel alınmaktadır.

### Eğitim Planında Yer Alan Tüm Derslere İlişkin Bilgiler

Eğitim planında yer alan tüm derslere ilişkin içerik, süre, öğrenim çıktıları vb. bilgiler [Kapadokya Üniversitesi Ebelik bölümü bilgi paketi](#)nde yer almaktadır.

### 1.6. Eğitim Planı Uygulama Yöntemi

Ebelik bölümünün eğitim süresi 4 yıl olup öğretim dili Türkçedir. Ebelik bölümünde eğitim-öğretim örgün öğretim şeklinde sürdürülmektedir. Eğitim planına göre dersler teorik ve uygulamalı olarak yürütülebilmektedir. Uygulamalı eğitimler Ebelik bölümü laboratuvarında ve anlaşmalı hastanelerin kadın hastalıkları ve doğum, yeni doğan servis ve poliklinik

birimlerinde gerçekleştirilmektedir. Eğitimin planına göre 7. ve 8. yarıyılında yer alan klinik uygulama eğitimlerinin iş birliği protokolü yapılan Nevşehir Devlet Hastanesi, Özel Versa Hastanesi, Kayseri Şehir Hastanesi, Kayseri Devlet Hastanesi ve Ürgüp Devlet Hastanesinde yapılması planlanmaktadır. Uygulamaların sonunda her öğrenci [İşveren Performans Değerlendirme Formu](#) kullanılarak değerlendirilir.

Eğitim sistemimizde öğretim ve değerlendirme metotları olarak demonstrasyon, laboratuvar uygulaması, sunum, beyin fırtınası, projeler, grup tartışmaları vb. eğitim yöntemleri kullanılmaktadır. Bu eğitim yöntemlerine ilişkin açıklamalar aşağıda verilmiştir.

- **Göstererek yaptırma (Demonstrasyon) yoluyla öğretim:** KÜN’de uygulanan öğretim stratejileri arasında öğrenci sunumlarını, sınıf içi tartışma ve çalışmalarını geliştiren, bilginin sınıf dışı alanlarda da talep edilmesini sağlayan, iş birliği duygusunu besleyen, yazılı ve sözlü anlatım becerisi kazandırmayı amaçlayan öğretim yöntem ve teknikleri önemli bir yer tutmaktadır.
- **Simülasyona dayalı öğretim:** Simülasyona dayalı öğretim, öğrencilerin öğrenme sürecinde gerçek klinik olayları deneyimlemelerini sağlayan bir eğitim yöntemidir. Bu yöntem, öğrencilerin teorik bilgilerini pratik uygulamalara dönüştürmelerine olanak tanımakta ve onların problem çözme, karar verme ve kritik düşünme becerilerini geliştirmekte, güvenli ve kontrollü bir ortamda deneyim kazanmalarını sağlamaktadır. Simülasyonlar gerçek vaka senaryoları ile güvenli ve risk içermeyen bir öğrenme ortamı sağlamakta, öğrencilerin deneme yanılma yoluyla öğrenmelerine imkân tanımaktadır. Simülasyon senaryoları sonrasında yapılan çözümlenme oturumlarında öğrenciler kendi hatalarını görerek bilgi ve becerilerini geliştirmektedir.
- **Sunuş Yoluyla Öğretim:** Dersin öğretim elemanı, konuları sınıf içinde örnekler vererek, örnekleri açıklayarak ve karşılaştırarak anlamlı bir bütün halinde öğrencilerin düzeylerine en yakın ve somut bir hale getirerek aktarmaktadır. Bunu yaparken tümdengelim metodunu kullanır. Önce genel kavramları, ilke ve genellemeleri açıklayıp daha sonra konu ile ilgili ayrıntılı bilgileri aktarır, ders sonunda özet ve tekrar yapar. Öğrencinin derse aktif katılımını sağlamak için soru-cevap ve tartışma tekniklerine başvurarak konunun daha iyi anlaşılmasını sağlar. Sunum tekniğinde öğrencilerin bireysel bazda, dersin içeriğine uygun bir konu

hakkında kendi çalışmalarını/araştırmalarını yapmaları ve söz konusu çalışmalarını sınıfta topluluk karşısında sunmaları beklenmektedir.

- **Beyin Fırtınası:** Teori temeline dayanan derslerde, fikir bulma ve geliştirme esas alınarak şekillendirilen ders içeriklerinin öğrencilere kazandırılmasını sağlamak amacıyla, öğrencilerin derslere aktif katılımı, konu ile ilgili görüş, yorum ve eleştirileri alınarak sağlanmaktadır. Bu teknikle öğrencilere analiz esaslı anlama ve yorum yapabilme yetisi kazandırılmaktadır. Öğrenciler özgüven kazanarak sınıf ortamında görüşlerini diğer öğrencilerle ve dersin öğretim elemanı ile çekinmeden paylaşabilmekte ve tartışabilmektedir. Bu şekilde öğrencinin derse aktif katılımı sağlanarak, bir konuya çözüm getirmek, karar vermek, hayal yoluyla düşünmek ve fikir üretmek ortaya çıkan yeni görüşleri değerlendirmek gibi interaktif bir teknikle daha özgüvenli bir ortamda ders işlenmektedir.
- **Proje Temelli Öğretim:** Projeler, Sağlık bilimleri Yüksekokulu bölümlerinde bitirme projesi kapsamında bir konuyu özelleştirerek, bilimsel araştırma kuralları ve disiplini içerisinde, bilimsel etik değerlere bağlı, yorum getirme becerisi üzerine odaklı, ilgili öğretim elemanının danışmanlığı gözetiminde yapılan etkili bir öğrenme aracıdır.
- **Örnek Olay:** Dersin öğretim elemanı, gerçek hayatta ortaya çıkan/yaşanma ihtimali olan problemlerin sınıf ortamında çözümlenerek öğrenilmesini benimser. Odak noktası öğrencidir. Öğrencinin bildiklerini ve kavradıklarını örnek duruma uygulama fırsatı verir. Öğrenciler örnek olaya farklı bakış açıları geliştirerek sorunu çözümlerler
- **Rol Play:** Role-Play öğrencilerin belli bir rolü üstlenerek gerçek yaşam ortamındaki durumlara benzer kavramları ve hareketleri sahnelemeleri şeklinde gerçekleştirilen etkili bir öğrenme metodudur.

Yüz yüze eğitimden farklı olarak gerek öğretim elemanı ve gerekse öğrenciye zaman ve mekân esnekliği yönünden önemli avantajlar sağlayan uzaktan/karma öğretim süreci <https://kapadokya.edubiz.com.tr/> adresi üzerinden yürütülmektedir. Uzaktan ders anlatımları, videolar, animasyonlar, görseller vb. materyallerin yanı sıra senkron etkileşimi artıracak canlı sohbet, tartışma gibi etkinliklerle desteklenmektedir.

[Ebelik Bölümüne ait bilgi paketi](#)nde her ders için öğretim ve değerlendirme metotları verilmiştir.

### **1.7. Eğitim Planı Yönetim Sistemi**

Ebelik öğretim programı, Üniversitemiz Stratejik Planı, [Türkiye Yükseköğretim Yeterlilikler Çerçevesi](#), sağlık sektörünün kalifiye personelden beklentileri, benzer eğitim veren üniversitelerin öğretim programları, ilgili sivil toplum örgütlerinin görüşleri değerlendirilerek hazırlanmıştır.

### **1.8. Mesleki Uygulama Eğitimleri**

Ebelik bölümü öğrencileri Üniversitemizin iş birliği yaptığı kurumlarda mesleki uygulamalarını gerçekleştirmektedir.

Üniversitemiz tarafından öğrencilerin staj ve uygulama eğitimleri esnasında; öğrenim süreleri içinde kazandıkları teorik bilgi ve deneyimlerini pekiştirmeyi, laboratuvar uygulamalarında edindikleri beceri ve deneyimlerini geliştirmeyi, uygulama eğitimi alacakları ve/veya staj yapacakları iş yerlerindeki sorumluluklarını, ilişkileri, organizasyon ve üretim sürecini ve yeni teknolojileri tanımalarını sağlamayı mümkün kılmak üzere [Uygulamalı Eğitimler Yönergesi](#) hazırlanmıştır.

İlgili kurul kararı ile staj yapma zorunluluğu bulunan bölümlerin ve programların öğrencilerinin Üniversitede teorik olarak öğrendikleri bilgileri ilgili sektörde uygulayabilme becerilerini geliştirmeye ve iş tecrübesi edinmelerine yönelik staj yapma zorunluluğu vardır. Söz konusu bölüm veya programlara kayıtlı öğrenciler, mezun olabilmek için [Uygulamalı Eğitimler Yönergesi](#) hükümleri uyarınca yapması gereken stajları başarı ile tamamlamak zorundadır. Ebelik bölümünde 6. dönemin sonunda Staj dersi bulunmaktadır. Staj ile ilgili tüm bilgilendirmeler üniversitenin [web sitesinde](#) yer almaktadır.

Bununla birlikte uygulama eğitimi kapsamına giren dersler belirlenmiş ve iş yükü temelli AKTS kredileri belirlenmiştir (Bkz. [Örnek: Staj AKTS İş Yüğü](#))

Üniversite laboratuvarlarında gerçekleştirilen uygulama eğitimlerinde dersin öğretim elemanı tarafından [Kapadokya Üniversitesi Ön lisans ve Lisans Eğitim-Öğretim Yönetmeliği](#) hükümleri uygulanır. Üniversite laboratuvarları dışında yürütülen staj ve uygulama eğitimlerinde, eğitim sonunda işveren değerlendirme raporunun %50'si ile bölüm başkanının değerlendirmesinin %50'si alınarak uygulama notu belirlenir. Uygulama eğitimlerinde, gerekli görüldüğü hallerde, bölüm başkanının değerlendirmesinin yerini uygulama bitiminde yapılacak yazılı ya da sözlü sınav alabilir. Bu sınav notunun başarı notuna katkısı %50'dir.

Uygulama eğitimi, öğretim programında bulunan bir dersin parçası olabileceği gibi kendi başına bir ders de olabilir. Öğretim programı çerçevesinde uygulama eğitimleri akademik dönemler içerisinde ve/veya yaz tatiline rastlayan aylarda yapılabilmektedir. Uygulama eğitimlerinin süreleri, ilgili sektöre yönelik mevzuatlar, sektör görüşleri/değerlendirmeleri ve bilimsel gereklilikler göz önünde bulundurularak öğretim programı aracılığıyla belirlenir. Çalışma süreleri ve günleri Yükseköğretim Kurulu tarafından yayınlanmış mevzuat ve iş kanununa uygun şekilde planlanır.

### 1.9. Eğitim Programının Bileşenleri

Kapadokya Üniversitesi Sağlık Bilimleri Yüksekokulu Ebelik bölümü lisans eğitim planı aşağıdaki tabloda verilmiştir.

Öğrencilerin Ebelik bölümünden mezun olabilmesi için toplam 193 kredi ve 247 AKTS gerekmektedir.

**Tablo 18. Ebelik Bölümü Lisans Eğitim Planı**

Dersler/kategoriler	Temel Bilimler		Mesleki Konular		Genel Eğitim	
	Kredi	AKTS	Kredi	AKTS	Kredi	AKTS
Zorunlu	47	37	119	96	61	45
Seçmeli	0	0	12	12	8	4
Toplam	<b>47</b>	37	<b>131</b>	108	<b>69</b>	49

## 1.10. Bölüm Kredileri

[Kapadokya Üniversitesi Bologna Süreci](#)'ne adapte olmuştur. Bu çerçevede Kapadokya Üniversitesi Sağlık Bilimleri Yüksekokulu Ebelik eğitim programındaki her dersin AKTS kredileri;

- Yatay / dikey geçişler için yapılacak hesaplamalara kolaylık sağlamak ve
- Ulusal ve uluslararası üniversitelerin Ebelik bölümleri ile karşılaştırmak için tanımlanmış ve [Ebelik Bölümüne ait bilgi paketi](#)nde yayınlanmıştır.

## 2. ÖLÇÜT: BÖLÜM ÇIKTILARI

### 2.1. Tanımlanan Bölüm Çıktıları

#### 2.1.1. Ebelik Bölümünün Çıktıları

1. Kadın, yenidoğan, çocuk ve ailelere kaliteli ve kültürel farklılıklara duyarlı hizmet sunabilmek için obstetri, jinekoloji, neonatoloji, sosyal bilimler ve halk sağlığı alanlarında kuramsal ve uygulamalı bilgiye sahip olur.
2. Ebelik uygulamalarını bilimsel temellere dayandırabilir, alanındaki literatürü izleme, değerlendirme ve uygulayabilme bilgisine sahiptir. Alanı ile ilgili konularda araştırma yapabilir ve yaşam boyu öğrenmeyi sürdürür.
3. Ebelik uygulamalarını mesleki ilke ve standartlar doğrultusunda bireysel ve ekip anlayışı içinde gerçekleştirir, farklı disiplinlerden olan uzmanlarla iş birliği sağlayabilir, etik ilkeler ve kurallar doğrultusunda ebelik uygulamalarını gerçekleştirir.
4. Sağlığın korunması, sürdürülmesi ve geliştirilmesi için gebelik öncesi, gebelik, doğum ve doğum sonu dönemde annenin izlemine yaparak kaliteli bakım sunar ve doğum sonrası uyumu kolaylaştırır.
5. Doğum sonrası sağlıklı bebekler için nitelikli yenidoğan bakımı verebilecek bilgi ve beceriye sahiptir.
6. Normal doğumları kendi sorumluluğunda yaptırabilir, gerekli durumlarda epizyotomi uygulaması yapabilir. Risklerin erken tanınması, tedavinin sürdürülmesi, risk durumunda uygun yaklaşım ve gebelerin sevkini de içeren kaliteli bakım hizmeti sunar.
7. Gebeliğin sonlandırılması ya da kaybı durumunda ulusal protokollere uygun biçimde bireyselleştirilmiş, kültürel farklılıklara duyarlı hizmet sağlar.

8. Toplum; sağlıklı aile yaşamı, planlı gebelikler ve olumlu ebeveynliği desteklemek için kültüre duyarlı ve kaliteli sağlık eğitimi, danışmanlık ve bakım gereksinimlerini bütüncül bir yaklaşımla karşılayabilir.
9. Bireysel ve ekip üyesi olarak çalışabilir. Ebelik uygulamalarında ilgili yasa, yönetmelik ve mevzuatı bilir, ebelik uygulamalarında üzerine düşen sorumluluğu taşır, kalite yönetimi ve süreçlerine uygun davranır ve bu süreçlere katılır.
10. Alanındaki uygulamalar için gerekli olan bilgisayar programlarını, araçları ve bilişim teknolojilerini kullanabilir ve bilgilerini yaşam boyu öğrenme anlayışı ile güncelleyebilir.
11. Türkçe ve İngilizce dilinde yazılı ve sözlü iletişim yetkinliğine sahiptir.

### 2.1.2. Bölüm Çıktıları ile Bölüm Eğitim Amaçlarının Uyumu

Bölüm Çıktıları ile Bölüm Eğitim Amaçlarının Uyumu Tablo 7’de gösterilmiştir.

**Tablo 19. Bölüm Çıktıları ile Bölüm Eğitim Amaçlarının Uyumu**

No	Ebelik Bölüm Çıktıları	Bölüm Eğitim Amaçları
1	Kadın, yenidoğan, çocuk ve ailelere kaliteli ve kültürel farklılıklara duyarlı hizmet sunabilmek için obstetri, jinekoloji, neonatoloji, sosyal bilimler ve halk sağlığı alanlarında kuramsal ve uygulamalı bilgiye sahip olur.	I, III, V
2	Ebelik uygulamalarını bilimsel temellere dayandırabilir, alanındaki literatürü izleme, değerlendirme ve uygulayabilme bilgisine sahiptir. Alanı ile ilgili konularda araştırma yapabilir ve yaşam boyu öğrenmeyi sürdürür.	IV
3	Ebelik uygulamalarını mesleki ilke ve standartlar doğrultusunda bireysel ve ekip anlayışı içinde gerçekleştirir, farklı disiplinlerden olan uzmanlarla iş birliği sağlayabilir, etik ilkeler ve kurallar doğrultusunda ebelik uygulamalarını gerçekleştirir.	I, II
4	Sağlığın korunması, sürdürülmesi ve geliştirilmesi için gebelik öncesi, gebelik, doğum ve doğum sonu dönemde annenin izlemine yaparak kaliteli bakım sunar ve doğum sonrası uyumu kolaylaştırır.	I, III, V
5	Doğum sonrası sağlıklı bebekler için nitelikli yenidoğan bakımı verebilecek bilgi ve beceriye sahiptir.	I, II
6	Normal doğumları kendi sorumluluğunda yaptırabilir, gerekli durumlarda epizyotomi uygulaması yapabilir. Risklerin erken tanınması, tedavinin sürdürülmesi, risk durumunda uygun yaklaşım ve gebelerin sevkini de içeren kaliteli bakım hizmeti sunar.	I, III, V
7	Gebeliğin sonlandırılması ya da kaybı durumunda ulusal protokollere uygun biçimde bireyselleştirilmiş, kültürel farklılıklara duyarlı hizmet sağlar.	I, III, V

8	Topluma; sağlıklı aile yaşamı, planlı gebelikler ve olumlu ebeveynliği desteklemek için kültüre duyarlı ve kaliteli sağlık eğitimi, danışmanlık ve bakım gereksinimlerini bütüncül bir yaklaşımla karşılayabilir.	III, V
9	Bireysel ve ekip üyesi olarak çalışabilir. Ebelik uygulamalarında ilgili yasa, yönetmelik ve mevzuatı bilir, ebelik uygulamalarında üzerine düşen sorumluluğu taşır, kalite yönetimi ve süreçlerine uygun davranır ve bu süreçlere katılır.	I, V
10	Alanındaki uygulamalar için gerekli olan bilgisayar programlarını, araçları ve bilişim teknolojilerini kullanabilir ve bilgilerini yaşam boyu öğrenme anlayışı ile güncelleyebilir.	I, IV
11	Türkçe ve İngilizce dilinde yazılı ve sözlü iletişim yetkinliğine sahiptir.	I, V

Eğitim programı geliştirilirken bölümün yeterlilikleriyle ders öğrenme çıktıları arasında ilişkilendirme yapılmış, bölümde okutulan her dersin öğrenme çıktıları ile program çıktılarına katkılarını gösteren [ders/program yeterlikleri matrisleri](#) oluşturulmuştur.

## 2.2. Bölüm Çıktılarının Dönemsel Olarak Gözden Geçirilmesi

Bölüm başkanı eğitim programlarının ve bölüm çıktılarının güncel tutulmasından ve geliştirilmesinden sorumludur. Öğretim elemanlarından görüş alır ve ardından değerlendirme ve önerilerini yüksekokul müdürüne sunar.

## 2.3. Bölüm/ Program Çıktılarının Ölçme ve Değerlendirme Süreci

Bölüm başkanı her akademik yılda, bölümleri ile alakalı en az iki dış paydaş ile ders içerikleri, uygulamalar, alandaki gelişmeler, sektördeki gelişmeler vb. konular hakkında değerlendirme görüşmesi yapar, bu görüşmeyi tutanağa bağlar ve yüksekokul müdürlüğüne teslim eder.

Yürürlükte olan öğretim programlarına ilişkin değişiklik önerileri [Program Değişiklik Talep Formu](#) yüksekokul müdürlüğüne sunulur. Müdürlüğün değişiklik talebini uygun görmesi halinde bölüm başkanı, değişiklik önerisinin ders-öğrenme çıktıları arasında ilişkilendirmelere, öğrenme çıktıları ile program amaçlarına katkılarını gösteren ders/program yeterlikleri matrisine ve TYYÇ program yeterlilikleri matrisine etkilerini değerlendirir, gerekli güncellemeleri yapar. Varsa yeni derslik, atölye ve laboratuvar ihtiyaçlarını Genel Sekreterlik ile istişare eder.

Değişiklikler kurul onayı sonrasında Rektörlüğe iletilir, Rektörlük öğretim programlarını inceleyerek Senato onayına sunar. Senato tarafından onaylanan yeni öğretim programı, Kapadokya Üniversitesi Eğitim Planlama ve Koordinasyon Dairesi koordinasyonu ile ilgili yazılımlara ve öğrenci işleri otomasyon sistemine girilir ([Eğitim Faaliyetlerinin Planlanması ve Organizasyonu Talimatı](#)).

Beş yıllık periyotlarda öğrenci, mezun ve işverenlere her program için ([Öğrenci İş Yüğü Belirleme Formu](#), [Program Yeterlilikleri Mezun Değerlendirme Anketi](#), [Program Yeterlilikleri İşveren Değerlendirme Anketi](#)). Ebelik bölümünün ilk öğrencilerini 2023-2024 akademik yılında alması nedeniyle öğrenci, mezun ve işveren anketi yapılmamıştır.

### **Bölüm Çıktılarına Ulaşma Düzeyini Dönemsel Olarak Belirlemek ve Belgelemek Üzere Yapılan Ölçme ve Değerlendirme Sürecinin İşletildiğine Dair Kanıtlar**

Ebelik bölümünün bölüm çıktılarına ulaşma düzeyini dönemsel olarak belirlemek ve belgelemek üzere yapılan ölçme ve değerlendirme yöntemleri aşağıdaki örneklerle sıralanmıştır.

- [Ders bilgi paketi](#)
- Her dersin ara sınav ve dönem sonu sınavlarında öğrencilerin başarı durumlarının değerlendirilmesi ([Eğitim Faaliyetlerinin Planlanması ve Organizasyonu Talimatı](#))

#### **2.4. Bölüm Çıktılarına Ulaşma**

Ebelik bölümü henüz mezun vermemiştir. Ancak her bölüm çıktısı için ayrı ayrı olmak üzere, mezuniyet aşamasına gelmiş olan her öğrencinin, o bölüm çıktısına ne düzeyde ulaştığını saptamak amacıyla kullanılacak ölçme ve değerlendirme sisteminden elde edilebilecek somut kanıtlar aşağıda sıralanmıştır.

- Ders bilgi paketi
- Her dersin vize ve final sınavlarında öğrencilerin başarı durumlarının incelenmesi
- Proje ve seminer çalışmaları değerlendirme sonuçları
- Etkinlik dersi kapsamında yapılan aktiviteler
- [Program Yeterlilikleri Mezun Değerlendirme Anketi](#)
- [Program Yeterlilikleri İşveren Değerlendirme Anketi](#)

- Ebelik bölümünün öğrenci çalışmaları, bunlara ilişkin yapılan değerlendirmeler ve kanıt olarak sunulacak belgeler ile program çıktıları arasındaki ilişki Tablo 8’de verilmiştir.

### **Bölüm Çıktıları, Dersler ve Örnek Kanıtlar**

Ebelik bölümünün öğrenci çalışmaları, bunlara ilişkin yapılan değerlendirmeler ve kanıt olarak sunulacak belgeler ile bölüm çıktıları arasındaki ilişki aşağıdaki tabloda verilmiştir (Tablo 8).

**Tablo 20. Bölüm Çıktıları ile Uygun Dersler**

No	Bölüm Çıktıları	Dersler	Örnek Kanıtlar
1	Kadın, yenidoğan, çocuk ve ailelere kaliteli ve kültürel farklılıklara duyarlı hizmet sunabilmek için obstetri, jinekoloji, neonatoloji, sosyal bilimler ve halk sağlığı alanlarında kuramsal ve uygulamalı bilgiye sahip olur.	EBE476, EBE201, EBE204, EBE474, EBE101, EBE102, EBE473, EBE302, EBE471, EBE305, EBE306, EBE402, EBE301	Ara sınav ve final sınavları
2	Ebelik uygulamalarını bilimsel temellere dayandırabilir, alanındaki literatürü izleme, değerlendirme ve uygulayabilme bilgisine sahiptir. Alanı ile ilgili konularda araştırma yapabilir ve yaşam boyu öğrenmeyi sürdürür.	ARS101, BIY101, EBE471	Ara sınav ve final sınavları
3	Ebelik uygulamalarını mesleki ilke ve standartlar doğrultusunda bireysel ve ekip anlayışı içinde gerçekleştirir, farklı disiplinlerden olan uzmanlarla iş birliği sağlayabilir, etik ilkeler ve kurallar doğrultusunda ebelik uygulamalarını gerçekleştirir.	EBE476, EBE201, EBE204, EBE474, EBE101, EBE102, EBE473, EBE302, EBE471, EBE305, EBE306, EBE402, EBE301 SAG101, SAH173, EBE304, EBE303, BES102, CES174	Ara sınav ve final sınavları, uygulama değerlendirme formu
4	Sağlığın korunması, sürdürülmesi ve geliştirilmesi için gebelik öncesi, gebelik, doğum ve doğum sonu dönemde annenin izlemine yaparak kaliteli bakım sunar ve doğum sonrası uyumu kolaylaştırır.	EBE476, EBE201, EBE204, EBE474, EPI101, EBE472, EBE480, EBE302, EBE471, EBE403, EBE406, EBE305, EBE306	Ara sınav ve final sınavları, uygulama değerlendirme formu
5	Doğum sonrası sağlıklı bebekler için nitelikli yenidoğan bakımı verebilecek bilgi ve beceriye sahiptir.	EBE301	Ara sınav ve final sınavları

6	Normal doğumları kendi sorumluluğunda yaptırabilir, gerekli durumlarda epizyotomi uygulaması yapabilir. Risklerin erken tanınması, tedavinin sürdürülmesi, risk durumunda uygun yaklaşım ve gebelerin sevkini de içeren kaliteli bakım hizmeti sunar.	EBE305, EBE471, EBE306	Ara sınav ve final sınavları
7	Gebeliğin sonlandırılması ya da kaybı durumunda ulusal protokollere uygun biçimde bireyselleştirilmiş, kültürel farklılıklara duyarlı hizmet sağlar.	EBE302, EBE306	Ara sınav ve final sınavları
8	Topluma; sağlıklı aile yaşamı, planlı gebelikler ve olumlu ebeveynliği desteklemek için kültüre duyarlı ve kaliteli sağlık eğitimi, danışmanlık ve bakım gereksinimlerini bütüncül bir yaklaşımla karşılayabilir.	EBE402, ILK103, EBE472, EBE302	Ara sınav ve final sınavları
9	Bireysel ve ekip üyesi olarak çalışabilir. Ebelik uygulamalarında ilgili yasa, yönetmelik ve mevzuatı bilir, ebelik uygulamalarında üzerine düşen sorumluluğu taşır, kalite yönetimi ve süreçlerine uygun davranır ve bu süreçlere katılır.	SAH173	Ara sınav ve final sınavları
10	Alanındaki uygulamalar için gerekli olan bilgisayar programlarını, araçları ve bilişim teknolojilerini kullanabilir ve bilgilerini yaşam boyu öğrenme anlayışı ile güncelleyebilir.	LIN121, ARS101	Ara sınav ve final sınavları
11	Türkçe ve İngilizce dilinde yazılı ve sözlü iletişim yetkinliğine sahiptir.	TDS163, LIN101, LIN102, LIN103, LIN104, LIN105, LIN106, LIN107	Ara sınav ve final sınavları

## 2.5. Bölüm Çıktılarını İzleme

Ebelik bölüm çıktılarının izlenmesi amacıyla öğrenci, mezun ve işverenlere anket uygulanması dâhil olmak üzere sektörel ve teknolojik gelişmelerin takibi, mevzuat değişikliklerinin incelenmesi vb. çalışmaları [Eğitim Faaliyetlerinin Planlanması ve Organizasyonu Talimatı](#) kapsamında yürütülmektedir. Bölüm henüz mezun vermediği için mezun ve işveren anketleri uygulanmamıştır.

### 3. ÖLÇÜT: ÖĞRENCİLER

#### 3.1. Öğrenci Kabulleri

Ebelik bölümüne; ÖSYM tarafından düzenlenen sınavlar ve yerleştirme işlemleri sonucunda kayıt yaptıрма hakkı elde edenler, ilgili mevzuat hükümlerince kayıt yaptıрма hakkı kazanan yabancı uyruklular, ilgili mevzuat hükümlerince yatay geçiş hakkı kazananlar, Üniversitemiz tarafından belirlenen ve Yükseköğretim Kurulu tarafından onaylanan esaslara göre kabul hakkı kazanan öğrenciler kabul edilir.

Ebelik bölümüne yurtdışından ve yabancı uyruklu statüsündeki öğrencilerden lise son sınıfta ya da mezun durumda olan adayların başvuruları [Yurtdışından ve Yabancı Uyruklu Öğrenci Başvuru ve Kesin Kayıt Kabul Yönergesi](#) kapsamında kabul edilmektedir. Ebelik bölümü uluslararası öğrenci kontenjanları her yıl [https://kapadokya.edu.tr/akademik/uluslararasi-ogrenci\\_adresinden](https://kapadokya.edu.tr/akademik/uluslararasi-ogrenci_adresinden) duyurulmaktadır.

#### Kontenjanlar

Ebelik Bölümüne ait son 1 yıla ilişkin kontenjanlar, bölüme yeni kayıt yaptıran öğrencilerin sayıları, üniversiteye giriş sınavı puanları ve başarı sıralamaları Tablo 10'da yer almaktadır.

**Tablo 9. Kontenjanlar ve Yerleşme Bilgileri**

Akademik Yıl	Kontenjan	Kayıt Yaptıran Öğrenci Sayısı	Sınav Puanı		Sınav Başarı Sırası	
			En yüksek	En düşük	En yüksek	En düşük
2023-2024	45	45	327,96	267,55	239348	484338

#### Hazırlık Sınıfı

Eğitim dili Türkçe olan Ebelik bölümünde yabancı dil hazırlık sınıfı bulunmamaktadır.

### 3.2. Yatay ve Dikey Geçiřler, Çift Ana Dal ve Ders Sayma

Bařka yükseköğretim kurumundan Üniversiteye veya Üniversitenin bir programından bařka bir programına yapılacak yatay geçiřler, [Önceki Öğrenmenin Tanınması ve İntibak İşlemleri Yönergesi](#) hükümlerine göre yürütülür.

Öğrencilerin, transfer edilmesini talep ettikleri önceki öğrenmelerini akademik takvimde belirtilen ders başlangıç haftası öncesinde ilan edilen başvuru formu/dilekçesi aracılığı ile bölüm başkanlığına iletmesi gerekmektedir. Başvuru formuna daha önce öğrenim görülen kurum tarafından onaylanmış (veya kurumsal internet sitesinde ilan edilmiş) ders içerikleri ve kredi bilgileri, not durum belgesi (transkript) ve notların 4'lük sistemdeki katsayılarını gösteren tablonun eklenmesi gerekir. Eksik belge ile yapılan başvuru işleme alınmaz. Başvuran öğrenci önceki öğrenimlerinde tamamlanmış stajları varsa, staj yapılan yeri, süresini ve başarı durumlarını gösteren belgeleri de eklemelidir.

Yabancı dil dersleri için ÖSYM tarafından eşdeğerliği kabul edilen sınav sonuçları, yapılan transfer başvuruları [Kapadokya Üniversitesi Yabancı Diller Yönergesi](#) hükümleri uyarınca gerçekleştirilir.

YÖK tarafından denkliği tanınmayan yurt dışındaki üniversitelerden alınan dersler için muafiyet ve intibak işlemleri yapılmaz. Muaf olunmak istenen dersin ön koşulu var ise ve bu koşul sağlanmamış ise o ders için muafiyet talebinde bulunulamaz. Muaf olunmak istenen ders daha önce birden fazla almış ise alınmış öğrencinin almış olduđu en yüksek not dikkate alınır. Eğitim kısmen veya tamamen yabancı bir dilde yapıldığı programlarda muafiyet/transfer başvurusu yapılan ders okutulduđu dilden daha önce farklı bir eğitim dilinde alınmış ise muafiyet/transfer işlemi yapılamaz.

Ebelik bölümü öğrencilerinin Psikoloji, Fizyoterapi ve Rehabilitasyon, Beslenme ve Diyetetik bölümlerinde Çift Anadal ve Yandal yapabilmeleri için gerekli protokoller hazırlanmıştır ([Ek 3](#)). Ebelik bölümüne henüz çift anadal ve yandal programlarına öğrenci kabul edilmemiştir. Çift anadal ve yandal programlarına başvuru ve koşulları ile ilgili <https://kapadokya.edu.tr/akademik/cift-anadal-yan-dal-programlari> adresinden gerekli duyuru ve bilgilendirmeler yapılmaktadır.

**Tablo 10. Bölümde Çift Anadal ve Yandal Programlarına Kabul Edilen Öğrenci Sayısı**

Akademik Yıl	Çift Anadal	Yandal	Toplam
2023-2024	-	-	-

### 3.3. Öğrenci Değişimi

Kapadokya Üniversitesi ile öğrenci değişimi konusunda anlaşmalı kurumlar Tablo 9’da gösterilmiştir.

Kapadokya Üniversitesi, eğitim ve araştırmada uluslararası standartları yakalamak adına uluslararası öğrenciler ve öğretim elemanları ile yakın iş birliği ve etkileşim içinde olmayı hedefler. Bu hedefe yönelik olarak Erasmus, Mevlâna ve benzeri ikili değişim programları kapsamında üniversitelerle anlaşmalar gerçekleştirir. Uluslararası değişim programlarına gönderilen öğrencilerin sayısının artırılmasını ve uluslararası öğrencilere yönelik yaz okulları açılması faaliyetlerini destekler. Diğer taraftan KÜN, uluslararası değişim programlarından gelen öğrencilerin ve öğretim elemanlarının sayısının artırılmasına; uluslararası değişim programlarına giden öğretim elemanı sayısının artırılmasına önem verir.

Uluslararası Öğrenci Değişim Programlarından faydalanmak ve duyuruları yakından takip etmek isteyen öğrenciler için [web sitesi](#) hazırlanmıştır. Ayrıca dönem içinde Danışmanlık ve Kariyer Planlama derslerinde Rehberlik birimi tarafından değişim programlarıyla ilgili bilgilendirme yapılmaktadır (Bkz. [Değişim Programları Bilgilendirme Sunumu](#)).

Akademik birimlerin tamamında [Erasmus Bölüm Koordinatörleri](#) bulunmaktadır. Birim koordinatörleri gelen öğrencilerin uyumundan ve giden öğrencilerin tüm işlemlerinin yürütülmesinden sorumludur.

Uluslararası Öğrenci Değişiminde üniversitenin anlaşmalı olduğu kurumlar bulunmaktadır (Bkz. [Anlaşmalı Kurumlar](#)).

Yabancı öğrenciler için ülkelere göre başarı şartları Tablo 11’de verilmiştir.

**Tablo 11. Yabancı Öğrenciler İçin Ülkelere Göre Başarı Şartları**

S.NO	ÜLKE	SINAV VEYA DİPLOMA TÜRÜ	BAŞARI ŞARTI
1	Almanya <sup>1</sup>	ABITUR sınavı	En az 4 puan almak
		Fachhochschulreife <sup>2</sup>	En az 4 puan almak
2	Amerika Birleşik Devletleri	ACT (American College Test) sınavı SAT I (Scholastic Aptitude Test I) sınavı	En az 21 puan almak En az 800 toplam puan ve en az 350 matematik puanı almak
3	Azerbaycan	Ulusal Üniversite Giriş Sınavı (TQDK)	En az 250 almak
4	Avusturya	Matura belgesi	En az 4 puan almak
5	Çin Halk Cumhuriyeti	Üniversite giriş sınavı	Başvurulan programın puan türünde 750 üzerinden en az 450 puan almak
6	Filistin	Tawjihi sınavları	Tüm derslerden alınan sınav not ortalaması en az 70 almak
7	Fransa	Lise Mezuniyet Belgesi	En az 10 almak
8	İngiltere	GCE (A level)	Lisans programlarında başvuru programla ilgili bir konuda A seviyesine sahip olmak. Ön lisans programlarında herhangi bir alanda A seviyesinde sahip olmak
9	İran	Diplome Debirestan ve Pişdaneşgahi	En az 12 puan almak
10	Kazakistan	Ulusal Üniversite sınavından	En az 50 puan almak
11	Kırgızistan	Ulusal Üniversite sınavından	En az 150 puan almak
12	Libya	Ulusal Üniversite sınavından	En az 170 puan almak
13	Lübnan	Bakalorya (Baccalaureat Libanais) sınavı	En az 13 puan almak
14	Rusya Federasyonu	Üniversiteye Giriş Devlet Sınavı (Russian National Final School Exam (EGE))	En az 280 puan almak
16	Suriye	Al-Shahada-Al Thanawiyya (Baccalaureate) sınavı	İlgili dalda en az 160 puan almış olmak
17	Türkmenistan	Ulusal Üniversite sınavından	En az 120 puan almak
18	Ukrayna	Ulusal Üniversite sınavından	En az 120 puan almak
19	Ürdün	Tawjihi sınavları	Tüm derslerden sınav not ortalaması en az 70 olmak

### Uluslararası İlişkiler Ofisi

Kapadokya Üniversitesi bünyesinde bulunan Uluslararası İlişkiler Ofisi Üniversitemiz öğrencilerinin dünya genelinde çeşitli değişim programlarına katılımına destek vermekte, öğrencilerin mesleki bilgi ve becerilerini uluslararası düzeyde toplumun temel değer ve kültürlerine uygun bir biçimde kullanmasına olanak sağlamaktadır.

<sup>1</sup> Almanya ortaöğretim sistemine göre alınan mezuniyet belgesi.

<sup>2</sup> Yalnızca ön lisans programlarına başvuru yapabilir.

Kapadokya Üniversitesi, hareketlilik programlarıyla 2008 yılından bu yana birçok Avrupa ülkesine çok sayıda öğrenci ve personel hareketlilik imkânı sunmuştur. ERASMUS+, Mevlana ve Farabi programlarının yanı sıra ikili anlaşmalarla uluslararası ilişki ağını gün geçtikçe güçlendirmektedir.

Program ve bölüm başkanları ile [Uluslararası İlişkiler Ofisi](#) Kapadokya Üniversitesi öğrencilerini her eğitim-öğretim akademik yılı başında düzenlenen seminerlerle ERASMUS+ Öğrenci Hareketliliği programına katılım yönünde teşvik etmektedir.

ERASMUS+ programı başvuru öncesinde, başvuru tarihleri Uluslararası İlişkiler Ofisi tarafından [Kapadokya Üniversitesi web sayfası](#) üzerinden duyurulmaktadır. Ayrıca danışmanlık derslerinde öğrencilere başvuru tarihleri ve koşullarına ilişkin bilgi verilmektedir.

### **ERASMUS+ Öğrenci Değişim Programından Yararlanan Öğrenciler**

ERASMUS+ Öğrenci Değişim Programından yararlanan Ebelik bölümü öğrencisi bulunmamaktadır.

### **3.4. Danışmanlık ve İzleme**

05.11.2017 tarihinde ve 30231 sayılı Resmî Gazete’de yayımlanarak yürürlüğe giren ve 22.01.2024 tarihli ve 32437 sayılı Resmî Gazete’de değişiklik yapılan Kapadokya Üniversitesi Ön Lisans ve Lisans Eğitim-Öğretim Yönetmeliğinin, akademik danışmanlık konusunu düzenleyen 18. maddesinde kaydını yaptıran her öğrenci için bir akademik danışman atanacağı belirtilmiştir.

Akademik danışman öğretim süresi boyunca öğrencinin tüm eğitim süresi boyunca ilgi ve yeteneklerini ortaya çıkartmak, akademik başarı ve devam durumlarını izlemek, kayıt yenileme, ders seçme, ekleme-çıkarma, dersten çekilme, ders transferi ve intibak süreçlerini takip etmek, değişim programlarından faydalanma, uygulama, staj, çift anadal, yan dal ve benzeri faaliyet süreç ve işlemlerinde yardımcı olur. Akademik danışman gerektiğinde öğretim elemanlarından

öğrencilerin eğitim-öğretim faaliyetleri ve başarı durumları hakkında rapor isteyebilir.

Kapadokya Üniversitesi öğrencilerinin mutlu, huzurlu ve verimli bir yükseköğretim hayatı geçirmelerini, akademik başarıya ulaşmalarını ve doğru meslek seçimi yapmalarını temin etmek için öğrencilerin ihtiyaç duyabilecekleri akademik, psikolojik ve mesleki rehberlik desteği ve danışmanlık verme usul ve esaslarını belirlemek amacıyla [Öğrenci Rehberliği ve Danışmanlığı Yönergesi](#) yayınlanmıştır. Yönerge kapsamında kurulan Öğrenci Rehberliği ve Danışmanlığı Komisyonu öğrenci kılavuzunun hazırlanması, yeni kayıtlı öğrencilere oryantasyon programı hazırlanması, akademik danışmanların belirlenmesi ve görevlendirilmesi için ilgili fakülte/enstitü/yüksekokul kuruluna öneride bulunma, yıl içerisinde gerçekleştirilecek rehberlik ve danışmanlık faaliyetlerinin planının hazırlanması ve uygulanması, haftalık danışmanlık derslerinde öğrencilere iletilecek genel bilgilendirmelerin belirlenmesi ve akademik danışmanlara iletilmesi, her akademik dönemde en az bir kez öğrenci memnuniyetinin ölçülmesine yönelik anket/mülakatın uygulanması, sonuçlarını değerlendirilmesi ve Rektörlüğe sunulması görevlerini yerine getirir.

### **Öğretim Elemanlarının Danışmanlık Hizmetlerine Katkılarının Sayısal ve Niteliksel Olarak Değerlendirilmesi**

Ebelik bölümünde 2023-2024 eğitim-öğretim yılında toplam 42 öğrenciye 2 öğretim elemanı danışmanlık hizmeti vermiştir. Danışmanlar, eğitimle ilgili sorunların yanı sıra öğrencilerin paylaştıkları ve danıştıkları ölçüde özel/kişisel sorunları da dinlemekte ve bu konularda da yardımcı olmaya çalışılmaktadır.

Kapadokya Üniversitesi, öğrencilerine etkin bir rehberlik ve akademik danışmanlık hizmeti sunmaktadır. Tüm bölümlerin her hafta Danışmanlık ve Kariyer Planlama dersi bulunmaktadır. Danışmanlık ve Kariyer Planlama dersleri Microsoft Teams uygulaması üzerinden etkin bir şekilde yürütülmektedir.

Ebelik bölümünde danışmanlık hizmeti veren öğretim elemanı bilgileri Tablo 12’de gösterilmiştir.

**Tablo 212. Ebelik Bölümü Danışmanları**

2023-2024 Akademik Yılı	
1. Sınıf	Arş. Gör. Bilgesu ÇELİK

### 3.5. Başarı Değerlendirmesi

05.11.2017 tarihinde ve 30231 sayılı Resmî Gazete’de yayımlanarak yürürlüğe giren ve 22.01.2024 tarihli ve 32437 sayılı Resmî Gazete’de değişiklik yapılan Kapadokya Üniversitesi Ön Lisans ve Lisans Eğitim-Öğretim Yönetmeliği hükümleri çerçevesinde yapılmaktadır.

Derslerin dönem içi ve dönem sonu değerlendirmesinde uygulanacak değerlendirme esasları dersi verecek öğretim elemanının önerisi doğrultusunda Yüksekokul Kurulu tarafından karara bağlanır. Yüksekokul Kurulu derslerin ölçme değerlendirme esaslarını belirlerken sınavların katkı düzeylerinin yanı sıra sınavlara girmek için gerekli başarı ve devam koşullarını da düzenleyebilir.

Akademik dönemde planlanmış dönem içi ve dönem sonu sınavlar haricinde aşağıdaki sınavlar yapılır. Bu sınavlar için ayrıca mazeret sınavı verilmez.

- a) Bütünleme sınavı: Dönem sonu sınavına girmek için gerekli olan koşulları yerine getirmiş olmasına rağmen dönem sonu sınavına giremeyen veya başarısız olan öğrenciler için bütünleme sınavı verilip verilmeyeceği ve bütünleme sınavına ilişkin esaslar Senato tarafından belirlenir.
- b) Mazeret sınavı: Geçerli bir neden ile dönem içi veya dönem sonu sınavlarına giremeyen öğrencilere ilgili Fakülte/Enstitü/Yüksekokul Yönetim Kurulu kararı ile mazeret sınavı hakkı verilebilir. Öğrencilerin mazeret sınavı hakkından faydalanabilmeleri için mazeretlerinin sona ermesini takip eden yedi iş günü içinde Fakülte/Enstitü/Yüksekokula yazılı başvuru yapmaları gerekir.
- c) Ek sınav: 2547 sayılı Kanun ile belirtilen azami öğrenim süresini doldurdukları halde mezun olamayan öğrencilere talep etmeleri halinde başarısız oldukları dersin dönemine bakılmaksızın ilgili Yönetim Kurulu kararı ile ek sınav hakkı verilir. Azami öğrenim süresini doldurmadıkları halde, devamlarını tamamlamış olmak şartıyla mezun olmak için başarısız en çok üç dersi kalan öğrencilere talep etmeleri halinde ilgili Yönetim Kurulu kararı ile azami süreyi doldurmadan sınav hakkı verilebilir. Normal öğretim süresinin sonunda başarısız dersi olmadığı halde bu Yönetmelikte belirlenen asgarî not

ortalaması şartını sağlayamayan öğrenciler ilgili akademik yılın ek sınav döneminde üç dersi geçmemek üzere koşullu başarılı oldukları derslerden ek sınav talep edebilirler.

- ç) Muafiyet sınavı: Yönetim Kurulu kararı ile muafiyete tabi tutulması uygun görülen dersler için her akademik dönemin başında muafiyet sınavı açılır.

Öğrencilere aldıkları her ders için katsayıları, 100 puan üzerinden karşılıkları ve başarı durumu Tablo 13’te gösterilen harf notlarından biri dönem sonu ders notu olarak takdir olunur.

**Tablo 223. 100’lük Sistem**

Puan	Ders Notu	Katsayı	Başarı Durumu
90-100	AA	4,0	Başarılı
85-89	BA	3,5	Başarılı
75-84	BB	3,0	Başarılı
70-74	CB	2,5	Başarılı
60-69	CC	2,0	Başarılı
55-59	DC	1,5	Koşullu Başarılı
45-54	DD	1,0	Koşullu Başarılı
40-44	FD	0,5	Başarısız
0-39	FF	0	Başarısız
0	FZ	0	Devamsız

Bir dersten “DC” ve “DD” notlarından birini alan öğrenci o dersi koşullu olarak başarmış sayılır. Mezuniyette koşullu başarılı notların, başarılı kabul edilebilmesi için öğrencinin genel not ortalamasının en az 2.00 olması gerekir. Senato kararı ile bazı dersler için “DC” ve “DD” ders notları not ortalamasına bakılmaksızın başarısız sayılabilir. Söz konusu derslerden “DD” veya “DC” notu almış olan öğrenciler bu dersleri “FD” ve “FF” notu almış gibi tekrar almakla yükümlüdürler.

Yukarıdaki tabloda yer alan notların dışında aşağıdaki tanımlamalar da kullanılmaktadır:

- a) “TR” tanımlaması: İlgili Yönetim Kurulu tarafından denkliği kabul edilmiş olduğu halde başarı notu karşılığı bir not ile ifade edilmemiş derslerin tanımlamasında kullanılır. “TR” ile tanımlanmış ders, not ortalaması hesaplarına dahil edilmez fakat öğrencinin transkriptinde yer alır ve toplam kredi hesabına dahil olur.

- b) “G” tanımılaması: Ortalamaya dahil edilmeyen, ölçme değerlendirme yöntemi bir sınava veya belirli sorumlulukların yerine getirilmesine dayanan ders, uygulama, proje, staj, etkinlik ve benzeri faaliyetlerin tamamlandığını göstermek için “G” tanımılaması kullanılır. Bu kapsamda değerlendirilecek faaliyetlerin hangileri olduğuna ve kredi değerlerine ilgili Kurul tarafından karar verilir.
- c) “S” tanımılaması: Geçerli mazeret nedeniyle, gereken çalışmaların tamamlanamaması durumunda dersin sorumlusunun talebi, bölüm başkanının onayı ile verilir. Bir sonraki dönemin ders ekleme-bırakma tarihi sonuna kadar eksikliklerin tamamlanmaması halinde öğrencinin notu “FF” olarak verilir.

Öğrenciler, bir değerlendirme sonucuna veya dönem sonu mutlak notuna ilan tarihinden itibaren en çok yedi gün içinde yazılı olarak itiraz edebilir. Öğrenci İşleri Daire Başkanlığı tarafından açıklanan dönem sonu ders notları ile ilgili herhangi bir maddi hatanın yapılmış olması halinde, düzeltme işlemi ilgili Yönetim Kurulu tarafından karara bağlanır. Dönem sonu sınavlarından sonra verilen notlarla ilgili maddi hataların en geç ertesi dönem kayıt süresi içinde düzeltilmiş olması gerekir. Öğrenciler başarı harf notlarına itiraz edemezler.

Ebelik bölümünde başarı ölçme ve değerlendirme yöntemleri şeffaf, adil ve tutarlı bir şekilde yapılmaktadır. Dersi veren öğretim elemanı değerlendirme ölçütleri ve ağırlıkları Kapadokya Üniversitesi [bilgi paketi](#) üzerinden öğrencilere duyurur. Yazılı sınavlarda her bir sorunun puan değeri sınav kâğıdında belirtilir. Sınavlar dersin niteliğine göre teorik ve/veya uygulamalı şekilde yapılır.

### **Örgün, Yaygın, Uzaktan ve İkinci Öğretim Kapsamında Uygulanmakta Olan Sınavların Planlanması ve Yürütülmesine İlişkin Esaslar**

Örgün, yaygın ve uzaktan öğretim kapsamında uygulanmakta olan sınavların planlanması ve yürütülmesine ilişkin esasları düzenlemek amacıyla üniversitemiz tarafından [Sınav Planlama ve Uygulama Talimatı](#) yayınlanmıştır. Tüm sınavlar ilgili talimat gereğince planlanmaktadır.

### 3.6. Mezuniyet Koşulları

Kapadokya Üniversitesinde Ebelik Bölümünde öğrencilerin mezun olabilmeleri için genel not ortalamasının 2.00 ve daha yukarı olması ve 240 AKTS kredilik eğitim öğretim faaliyetini başarı ile tamamlamış olmaları gerekir.

Kapadokya Üniversitesi eğitim-öğretim planındaki çalışmaların tümünden başarı sağlayan öğrencilerin ilgili Yönetim Kurulu kararı ile mezuniyetlerine karar verilir ve ilgili mevzuat hükümlerine göre diplomaları hazırlanır.

Ebelik bölümü 2023-2024 akademik yılında öğrenci alımına başlamıştır. Henüz mezun verilmemiştir.

### 3.7. Öğrenci Temsiliyeti

Öğrencileri Üniversitenin çeşitli organlarında temsil eden Öğrenci Konseyi'nin seçim, görev ve çalışma esaslarını düzenlemek amacıyla [Öğrenci Konseyi Yönergesi](#) yayınlanmıştır. Yönerge gereğince kayıtlı öğrencilerden, seçime katılanların salt çoğunluğuyla bir öğrenci temsilcisi seçilir. Temsilci adaylarında aranacak nitelikler ve seçim şartları [Öğrenci Konseyi Yönergesinde](#) belirlenmiştir.

Temsilcilerin görev süreleri Kapadokya Üniversitesi Öğrenci Etkinlikleri Komisyonu tarafından belirlenir. Bu süre ara seçim ile göreve gelmiş temsilciler hariç olmak üzere bir yıldan az ve iki yıldan fazla olamaz. Temsilcilerinin görev süreleri kayıtlı oldukları programın eğitim-öğretim faaliyetlerinin devam etmediği yaz aylarında sona erer.

Öğrenci Temsilcisinin görevleri şunlardır:

- a) Temsil ettiği öğrenci konseyi çalışmalarını yürütmek,
- b) Öğrenci konseyi organlarının aldığı kararları, temsil ettiği birimde duyurmak ve uygulamalarını izlemek,
- c) Temsil ettiği öğrencilerin sorunlarını belirlemek ve çözüm için sorunları öğrenci konseyinin ve Üniversitesinin ilgili yönetim organlarına iletmek,
- ç) Kayıtlı olduğu akademik birimi, öğrenci etkinliklerinde temsil etmek,

- d) Temsil ettiđi program dalındaki öğrencilerle bu birimlerin yönetim organları arasında iletişimi geliřtirmek,
- e) Temsil ettiđi program dalındaki öğrenci etkinliklerini koordine etmek,
- f) Öğrencilerle ilgili konuların görüşülmesi sırasında temsil ettiđi program dalının akademik toplantılarına katılmak,
- g) Kayıtlı olduđu bölüm, program, anabilim veya ana sanat dalı başkanlığı ve üniversitesinin diđer idari/akademik birimleri tarafından davet edildiđi toplantılara katılmak.

2023-2024 eğitim öğretim yılında Ebelik bölümünü 1. sınıftan bir öğrenci temsil etmiştir.

### **3.8. Öğrencilere Sağlanan Olanaklar**

Kapadokya Üniversitesi, Kapadokya (Ürgüp Sağlık, Ürgüp Fabrika, Uçhisar Sanat, Mustafapaşa) ve İstanbul Sabiha Gökçen Havalimanı olmak üzere beş yerleşkede eğitim vermektedir. Türkiye’de bir havalimanı içerisinde yerleşkesi olan tek üniversitedir.

Kapadokya Üniversitesinin nüvesini oluşturan Kapadokya MYO Mustafapaşa'daki mevcut yapı stođunu kullanarak eşsiz kültür mirasına sahip çıkarak gelişmiştir. Mümkün olduğunca eğitim ve idari amaçlı yapılar olarak tarihi binaları kullanan Yüksekokul, Mustafapaşa'da koruma amaçlı imar planının devreye girmesinden önce yapılmış olan yeni binaların kiralanması ve tadil edilmesi yolu ile de büyük derslik ihtiyaçlarını gidermeyi temel kampüs geliştirme politikası olarak benimsemiştir.

Kapadokya Üniversitesi, Mustafapaşa yerleşkesinin de mecbur kalınmadıkça yeni bina yapılmadan, mevcut yapıların kullanılması sureti ile geliştirilmesini hedeflemiştir. Mustafapaşa yerleşkesi, bu hedef doğrultusunda “yaygın kampüs” olarak yapılandırılmaktadır.

Kapadokya Üniversitesi, Kapadokya Meslek Yüksekokulu Sağlık Programları ve Sağlık Bilimleri Yüksekokulu, 2018-2019 akademik yılında Kapadokya Üniversitesi Ürgüp Yerleşkesinde eğitim-öğretim hizmeti vermeye başlamıştır. 16 uygulama laboratuvarı, 16 derslik, bir konferans salonu, 20 bin metrekare civarındaki oturumu, mimarisi ve bölgeye özgün taş işçiliđi ile Kapadokya Üniversitesi Ürgüp Yerleşkesi, bölgenin önemli mimari yapıları arasında bulunmaktadır.

1944 yılında faaliyete geçen Ürgüp Tekel Şarap Fabrikası 29.430 metrekare alan üzerine kurulmuştur. Tarihi açıdan büyük öneme sahip olmasının yanı sıra Türkiye'nin tek doğal şarap mahzenine sahip olan fabrika olması da bu alanı ayrıcalıklı kılmaktadır. 2020 yılının ağustos ayı itibariyle üniversitemiz bünyesine katılan fabrikada, 2021-2022 akademik yılında Mimari Restorasyon, Şehir ve Bölge Planlama ve Çocuk Gelişimi Lisans-Ön Lisans programları eğitim almıştır. 2022-2023 akademik yılında Sağlık Bilimleri Yüksekokulu tüm bölümleri ile Ürgüp Fabrika yerleşkesine taşınmıştır. 2023-2024 eğitim-öğretim yılında açılan Ebelik Bölümü eğitim-öğretim faaliyetlerini Ürgüp Sağlık Yerleşkesinde devam etmektedir.

Kapadokya Üniversitesi öğrencilerine azami oranda, uygun ücretli ve kaliteli [barınma imkânları](#) sağlanmaktadır. Mustafapaşa merkez yerleşkemizde 117 kız 57 erkek öğrenci kapasiteli yurtlarımız standart üç yataklı, banyo, lavabo, WC, çalışma masası ve balkona sahip, 24 saat sıcak su ve 24 saat kablosuz internet bağlantısı hizmeti sunulan standart odalardan oluşmaktadır. Yurtlarda yemekhane, öğrencilerin kişisel eşyalarını yıkayıp ütüleyebilecekleri çamaşırhane, ütü odası, kütüphane ve kantin kısımları bulunmaktadır. Bunlara ilave olarak Ürgüp'te anlaşmalı tesislerde öğrencilere konaklama alternatifleri sunulmaktadır.

Öğrencilerin kişisel gelişimlerine katkıda bulunmak amacıyla [sosyal](#), [kültürel](#) ve [spor](#) etkinlikleri düzenlenmektedir. Tüm bölümlerde zorunlu olan “etkinlik dersi” Kapadokya Üniversitesinin bütüncül eğitim yaklaşımının bir göstergesidir. Kapadokya Üniversitesi mezuniyet şartı olarak öğrencilerinden akademik başarı yanında, sosyal ve kültürel açıdan zengin bir yükseköğretim hayatı geçirdiklerini, topladıkları “etkinlik puanı” ile belgelemelerini beklemektedir.

Kapadokya Üniversitesine bağlı her akademik bölüm, eğitim programını zenginleştirmek, öğrencilerini iş hayatına hazırlamak ve onların kariyer hedeflerini netleştirmek için yılda en az iki etkinlik (bilim insanları, sektör temsilcileri, siyasetçiler, yöneticiler, iş adamları ve uzmanlar ile seminerler, toplantılar, paneller) düzenlemektedir.

Kapadokya Üniversitesinde, üniversite genelinde her yarıyılıda öğrenciler arasında turnuvalar düzenlenmektedir. Bunlardan badminton, halı saha, streetball turnuvaları ve ödüllü oryantiring yarışması üniversitede gelenek haline gelmiştir. Öğrencilere ayrıca; bisiklet, pilates, zumba,

basketbol, voleybol, at biniciliği başta olmak üzere birçok spor dalında faaliyetlere katılma olanağı da sunulmaktadır.

Üniversitemiz bünyesinde Mustafapaşa yerleşkesinde 2, Ürgüp yerleşkesinde 2 ve İstanbul Sabiha Gökçen yerleşkesinde 1 olmak üzere toplam 5 [kütüphane](#) faaliyet göstermektedir. Bu kütüphanelerin yıllık ortalama yararlanıcı sayısı 1420'dir. Ödünç alınan yayın sayısı ise yıllık ortalama 1600 civarındadır.

Öğrenciler kütüphane bünyesindeki çalışma ortamlarını kullanabilmekte, kitap, dergi vb. kaynakları [ödünç alabilmekte](#) ve [online veri tabanlarına](#) erişim sağlayabilmektedirler. 2022-2023 eğitim-öğretim döneminde kütüphanelerdeki iyileştirme çalışmaları sonrasında kapalı alan, sesli-sessiz alan, okuma alanları, oturma kapasitesi ve kitap sayılarında önemli artışlar meydana gelmiştir.

Eğitimin uzaktan devam ettiği süreçlerde iletişimin etkili şekilde yürütülmesi, öğrencilerin üniversiteye bağlılığını arttırılması, eğitim disiplini ve üniversite hayatından kopmaması için yürütülen çalışmalara aşağıda yer verilmiştir:

1. Tüm öğrencilere ve personele Microsoft Teams hesabı açılmış, bu yazılım üzerinden sohbet ve görüntülü görüşme imkânı sağlanmıştır. Ms Teams, sohbeti, toplantı, paylaşım ve eklentileri birleştiren bir platformdur. Öğrencilerimiz, bu platform üzerinden birbirleri ile veya okulumuzun çeşitli birimleri ile görüşebilmektedir.
2. Üniversiteye başlayan yeni öğrenciler ve devam etmekte olan öğrencilerimize yönelik olarak Ms Teams üzerinden 2023 – 2024 Akademik Yılı Oryantasyon Programı gerçekleştirilmiştir. Bu vesile ile hem öğrencilerin uzaktan öğretim faaliyetlerinin yürütüldüğü sitemden farklı bir platformda bir araya gelmesi sağlanmış, tüm öğrenci ve öğretim elemanları, idari personeller bir platform üzerinde buluşmuşlardır.
3. Öğrenci topluluklarına da oryantasyon programında yer verilmiştir. Topluluk üyeleri, akademik yılın ilk toplantılarını bu platformda gerçekleştirirken, tanıtım ve yeni üye kabulü de yapmışlardır. Öğrenci toplulukları çalışmalarını, aynı platformda, kendileri için belirlenen üniversitenin internet sitesinde ilan edilen [sanal odalarda](#) yürütmektedirler.

4. Yeni başlayan öğrencilerin, merak ettikleri konuları tecrübeli öğrencilere sordukları; öğrencinin öğrenciye yol gösterdiği bir oryantasyon programı olan Bir Bilene Sor uygulaması yine üniversitenin internet sitesinde yayınlanan linkler ile ulaşılacak [sanal odalar](#) aracılığı ile yürütülmektedir. Program sayesinde yeni öğrencilerin üniversite hayatına dair öğrenmek istediklerini doğru kaynaktan ve daha hızlı öğrenmeleri sağlanmış olurken aynı zamanda öğrencilerin sosyalleşmesi de sağlanmaktadır.
5. Alanına hâkim, ders geçme notu yüksek öğrencilerimizin, arkadaşlarının ders çalışmasına ve ders tekrarına destek verdikleri bir sistem olan Akran Desteği üniversitenin internet sitesinde yayınlanan [sanal odalar](#) aracılığı ile yürütülmektedir.
6. Ms Teams üzerinden oluşturulmuş sınıf ekipleri sayesinde öğrencilerin sınıf arkadaşları ile paylaşımda bulunabilme ve sohbet edebilme imkân bulunmaktadır. Bu imkân sınıf temsilciliği seçimlerinin de online yapılabilmesi ve temsilci adaylarının yüz yüze olmasa da sınıf arkadaşlarına propaganda faaliyeti yapabilme imkânı sunmuştur.
7. [Öğrenci etkinlikleri](#) nin tamamını sanal ortama taşınmıştır. MsTeams, Youtube vb. ortamlarda seminerler, konferanslar vb. gerçekleştirilmektedir. Üniversitenin açılış dersi MsTeams üzerinden tüm öğrencilere açık şekilde gerçekleştirilmiştir. Öğrencilere yönelik olarak gerçekleştirilen etkinlikler Instagram, X gibi sosyal medya paylaşımları ve internet sitesi üzerinden ilan edilmekte, etkileşimin kuvvetli şekilde sürmesi sağlanmaktadır.
8. Ebelik bölümüne özel etkinlik ve paylaşımlar üniversitenin web sitesinin yanı sıra [kun.ebelik](#) resmi Instagram hesabından da yapılmaktadır.

### 3.9. Öğrenci Memnuniyetinin Değerlendirilmesi

Öğrenci memnuniyet anketlerinin uygulanma süreçleri [Öğrenci Rehberliği ve Danışmanlığı Yönergesinde](#), Öğrenci Memnuniyetinin Ölçülmesi başlığı altında tanımlanmıştır.

Ebelik bölümü öğrencilerinin memnuniyetlerinin izlenmesi de bu kapsamda her akademik dönemde, tüm öğrencileri kapsayan memnuniyet değerlendirme çalışması ile yapılmakta ve

sonuçları [Öğrenci Şikayetleri ve Memnuniyeti Değerlendirme Talimatı](#) uyarınca değerlendirilmektedir.

#### 4. ÖLÇÜT: ÖĞRETİM ELEMANLARI

##### 4.1. Öğretim Kadrosunun Sayıca Yeterliliği

Ebelik bölümünde görev alan tam zamanlı (TZ) ve ders saati ücretli (DSÜ) tüm öğretim elemanlarının öğretim kadrosu ders yükü özeti ve öğretim kadrosunun analizi Tablo 14 ve Tablo 15’te yer almaktadır.

**Tablo 234. Öğretim Kadrosu Ders Yükü Özeti**

Öğretim Elemanı Adı-Soyadı	TZ / DSÜ	Son İki Dönemde Verdiği Tüm Dersler (Dersin Adı, Saati, Şube Sayısı, Dönemi, Yılı)
Kadirhan Doğan	TZ	Anatomi, 4st, Şube Sayısı 1, Güz, 2023
Yağmur Çelik	TZ	Türk Dili-Temel Mantık Bilgisi-I, 3st, Şube Sayısı 1, Güz, 2023
Özge EKER	TZ	Türk Dili-Temel Mantık Bilgisi-II, 3st, Şube Sayısı 1, Bahar, 2024
Öztekin Düzgün	TZ	Türk Demokrasi Tarihi-II, 2st, Şube Sayısı 1, Bahar, 2024
Güliz ONAT	TZ	Tıbbi Etik ve Deontoloji, 2st, Şube Sayısı 1, Güz, 2023 Kadın Sağlığında Rehabilitasyon, 3st, Şube Sayısı 1, Güz, 2023 Tıbbi Etik ve Deontoloji, 2st, Şube Sayısı 1, Bahar, 2024
Meral BAŞARAN	TZ	Ebeliğe Giriş, 2st, Şube Sayısı 1, Güz, 2023 Ebeliğe Giriş Etüt, 2st, Şube Sayısı 1, Güz, 2023 Genel Sağlık Bilgisi ve İlk Yardım, 3st, Şube Sayısı 1, Güz, 2023 Temel Geriatri Bilimi, 3st, Şube Sayısı 1, Güz, 2023 Ebelik Esasları ve Meslek Etiği Teori-Uygulama, 4+6st, Şube Sayısı 2, Bahar, 2024
Aylin Gültekin	TZ	İngilizce-I, 4st, Şube Sayısı 2, Güz, 2023
Büşra UYANIK	TZ	İngilizce – II, 4st, Şube Sayısı 1, Bahar, 2024
Yıldız Tombak	TZ	İngilizce – II, 4st, 1, Bahar, 2024
Ece Ecemiş		Temel Bilgi Teknolojileri, 3st, Şube Sayısı 1, Güz, 2023
Âdem YAVUZ	TZ	Enfeksiyon Hastalıkları, 2st, Şube Sayısı 3 (İAY-II/AH-II/AN-II), Güz, 2023 Fizyoloji, 3st, Şube Sayısı 2, Bahar, 2024
Tayfun CEYLAN	TZ	Fizyoloji, 3st, Şube Sayısı 1, Güz, 2023 Embriyoloji-Histoloji, 2st, Şube Sayısı 1, Bahar, 2024
Nazife AKMAN	TZ	Mikrobiyoloji ve Parazitoloji, 2st, Şube Sayısı 1, Bahar, 2024
Esra YOLAÇAN	TZ	Matematik ve İstatistik, 3st, Şube Sayısı 1, Bahar, 2024

Bilgesu ÇELİK	TZ	Danışmanlık, 1st, Şube Sayısı 1, Güz, 2023 Danışmanlık, 1st, Şube Sayısı 1, Bahar, 2024 Ebelik Esasları ve Meslek Etiği Uygulama, 6st, Şube Sayısı 2, Bahar, 2024 Acil Hasta Bakımı-II/Uygulama, 2st, Şube Sayısı 2, Bahar, 2024
---------------	----	---

(1) TZ: Tam zamanlı, DSÜ: Ders saati ücretli

(2) Her öğretim elemanı için son iki dönemde verdiği tüm dersler (başka programlarda verilen dersler dâhil) sıralanmıştır.

(3) Etkinlik dağılımı, her bir öğretim elemanının toplam etkinliği %100 olacak biçimde yüzde olarak verilmiştir.

## 2023-2024 Güz ve Bahar Dönemi Ders Programları

- [Güz Dönemi Ders Programı \(Bölüm/Program\)](#)
- [Güz Dönemi Ders Programı \(Öğretim Elemanı\)](#)
- [Bahar Dönemi Ders Programı \(Bölüm/Program\)](#)
- [Bahar Dönemi Ders Programı \(Öğretim Elemanı\)](#)
- [Güz Dönemi Lisansüstü Eğitim Ders Programı](#)

## Tablo 245. Öğretim Kadrosunun Analizi

Öğretim Elemanı Adı-Soyadı	Unvanı	TZ / DSÜ	Mezun Olduğu Son Kurum ve Mezuniyet Yılı	Tecrübe Süresi (Yıl)		
				Kamu / Özel Sektör Tecrübesi	Öğretim Tecrübesi	Kapadokya Üniversitesindeki Tecrübesi
Güliz ONAT	Prof. Dr.	TZ	İstanbul Üniversitesi Florance Nightingale Sağlık Bilimleri Enstitüsü- 2009	25	20	1
Âdem YAVUZ	Doç. Dr.	TZ	Erciyes Üniversitesi, Tıp Fakültesi-1998 Uzmanlık Fırat Üniversitesi Tıp Fakültesi (Uzmanlık)- 2008	25	6	1
Meral BAŞARAN	Dr. Öğr. Üyesi	TZ	Erciyes Üniversitesi, Tıp Fakültesi-Halk Sağlığı AD- 2019	27	4	4
Bilgesu ÇELİK	Arş. Gör.	TZ	Selçuk Üniversitesi Sağlık Bilimleri Enstitüsü 2024	2,7 yıl	1	1

## Öğretim Kadrosunun Etkinlikleri Yürütecek Yeterliliği

Ebelik bölümü öğretim kadrosu Ölçüt 4.1.'de belirtilen etkinlikleri yürütecek yeterliliğe sahiptir.

<https://kapadokya.edu.tr/akademik/saglik-bilimleri-yuksekokulu/hakkinda/ebelik/akademik-kadro>

## 4.2. Öğretim Kadrosunun Nitelikleri

Ebelik bölümünde 1 Profesör, 1 Doçent Doktor, 1 Doktor Öğretim Üyesi ve 1 Araştırma Görevlisi eğitimin sürdürülmesi ve geliştirilmesinde görev almaktadır. Bunun yanında 3 doktor öğretim üyesi, 1 öğretim görevlisi temel tıp bilimleri derslerini yürütmektedir.

Ebelik bölümü kadrosunda bulunan Profesör doktor lisans eğitimini hemşirelik bölümünde, Doçent doktor tıpta uzmanlığını Kadın Hastalıkları ve Doğum alanında, Doktor Öğretim Üyesi lisans eğitimini Ebelik bölümünde, Araştırma Görevlisi lisans eğitimini Ebelik bölümünde tamamlamıştır.

## 4.3. Öğretim Kadrosunun Becerileri

Ebelik bölümünde görev yapmakta olan öğretim elemanları akademik, mesleki, kamu ve klinik tecrübeye sahiptir. Bölümümüz, sağlık sektörü açısından klinik deneyimi fazla olan bir akademik kadroya sahiptir.

## 4.4 Atama ve Yükseltme

Kapadokya Üniversitesi, tüm akademik birimlerinde, mesleki deneyime sahip, nitelikli ve gelişmeye açık akademik personel istihdamının sürekliliğini sağlamaya yönelik politikaların geliştirilmesini temel amaçları arasına almıştır. Kapadokya Üniversitesinde görev alacak öğretim üyelerinin akademik kadrolara atama ve yükseltmede aranacak asgari ilke ve ölçütleri belirlemek üzere [“Öğretim Üyelğine Atama ve Yükseltme Esasları Yönergesi”](#) hazırlanmıştır.

Üniversite bünyesinde eğitim- öğretim sürecini etkin şekilde yürütebilecek sayıda ve nitelikte akademik personel bulunmaktadır. Akademik kadroların istihdamında ilgili alanlarda ve branşlarda tecrübesi olan çalışanların yer almasına özen gösterilmektedir.

Üniversitemiz öğretim elemanı görevlendirmeleri aşağıdaki şekilde yapılmaktadır:

1. Öğretim Üyesi Dışındaki Öğretim Elemanı Kadrolarına Naklen veya Açıktan Yapılacak Atamalarda Uygulanacak Merkezi Sınav ile Giriş Sınavlarına İlişkin Usul ve Esaslar Hakkında Yönetmelik” hükümlerine göre yapılan atamalar,
2. DSÜ olarak sektörden yapılan görevlendirmeler,
3. Resmi kurum ve kuruluşlardan görevlendirmeler

Öğretim elemanlarının atanmalarına ilişkin tüm süreçler "[Atama Talimatı](#)" 'nda belirlenmiştir. Eğitim-öğretim, bilimsel araştırmalar ve idari hizmetler bakımından akademik personelin yüklendiği ve yerine getirdiği hizmetlerin belgelenmesi, personelin genel performansı içinde yerlerinin tespit edilmesi amacıyla "[Akademik Personel Performans Değerlendirme Yönergesi](#)" hazırlanmıştır.

Ebelik bölümünde öğretim üyesi atama ve yükseltme kriterleri [Kapadokya Üniversitesi Öğretim Üyeliğine Atama ve Yükseltme Esasları Yönergesi](#)ne göre uygulanmaktadır.

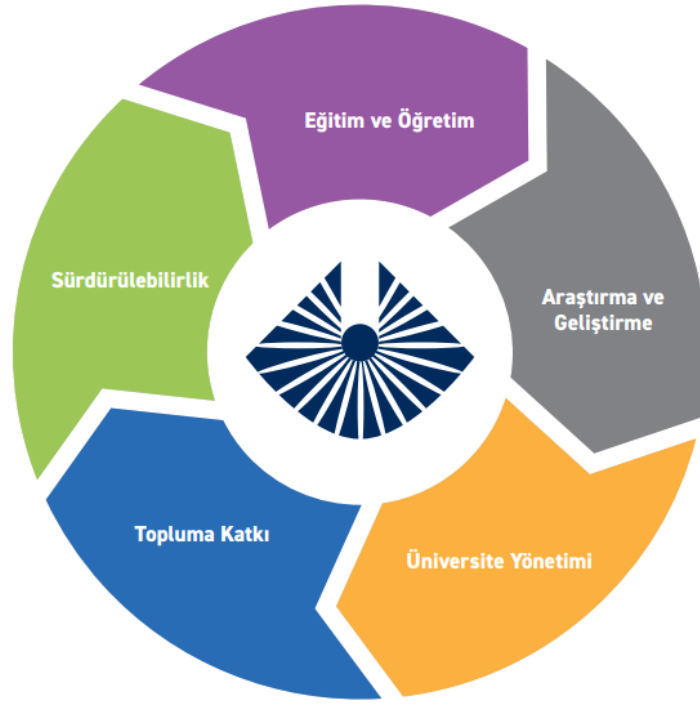
Öğretim elemanlarının nitelikleri ile verdikleri derslerin uyumluluğu [Kalifikasyon Formları](#) ile takip edilmektedir. Tüm öğretim elemanlarının eğitim ve tecrübeleri ile verebilecekleri dersler Kalifikasyon formlarıyla takip edilmektedir. Eğitim Planlama ve Koordinasyon Dairesi ders programı yapma aşamasında öğretim elemanlarına verilen dersleri kalifikasyon formlarından teyit etmektedir. Böylelikle öğretim elemanlarının yetkin olmadıkları derslere girmesinin önüne geçilmektedir.

Bunun yanında öğretim elemanlarının [hizmet içi eğitim](#) talepleri karşılanmakta, yüksek lisans ve doktora çalışmaları teşvik edilmekte ve seminer, kongre ve konferanslara katılmak isteyenler için maddi destek sağlanmaktadır.

#### **4.5. Stratejik Planlama ve Hedeflerin Ölçümü**

Kapadokya Üniversitesinin 2023-2028 dönemini kapsayan [Kapadokya Üniversitesi Stratejik Planı](#), 2018-2023 Stratejik Planının uygulanmasından elde edilen sonuçlar ve izleyen döneme yönelik amaç ve hedefler ışığında güncellenerek oluşturulmuştur.

Bu dönemin Stratejik Planı, beş stratejik alan üzerine inşa edilmiştir. Bu stratejik alanlar Eğitim ve Öğretim, Araştırma ve Geliştirme, Üniversite Yönetimi, Topluma Katkı ve Sürdürülebilirlik şeklinde belirlenmiştir. Stratejik alanların her biri stratejik amaçlar ve her bir amaç ta kendine özgü stratejik hedefler kapsamaktadır. Bu amaç ve hedefler, BM Sürdürülebilir Kalkınma Amaçları (SKA) ve ulusal/yerel kalkınma planları ile uyumlu olacak şekilde belirlenmiş, üniversitemizin topluma ve kalkınma amaçlarına sunacağı katkının en üst düzeyde gerçekleşmesi hedeflenmiştir.



**Şekil 3. Kapadokya Üniversitesi Stratejik Plan Yapısı**

Ebelik bölümünün de dahil olduğu stratejik amaç, hedef ve performans göstergeleri Tablo 16’da verilmiştir.

**Tablo 16. Sağlık Bilimleri Yüksekokuluna Tanımlı Stratejik Amaç, Hedef ve Performans Göstergeleri**

	A	H	F	Tanım	Değer	Mevcut Durum
A	2	1	1	Tüm bölüm ve programlarda yer alan derslerin kredilerinin AKTS'ye uygun olarak öğrenci iş yükünü dikkate alarak belirlenmesi ve Üniversite internet sitesinde açıklanması	Gerçekleşme Periyodu	Sürekli
A	2	1	3	Her dönem başında öğrencilere döneme yönelik ders izlencelerinin yayımlanması	Tamamlanma Dönemi	Dönem Başında
A	2	1	4	Müfredatın SOBE'ye uygunluğunun sağlanması, geliştirilmesi ve takibi	Gerçekleşme Periyodu	Sürekli
A	2	1	5	Eğitim ve Öğretim programlarının Yükseköğretim Yeterlilikleri Çerçevesi ile uyumluluğunun sağlanması	Gerçekleşme Periyodu	Sürekli
A	2	1	6	Programlarda zorunlu ve seçmeli dersler ile alan içi ve dışı dersler arasındaki dengenin gözetilmesi	Gerçekleşme Periyodu	Sürekli
A	2	1	7	Müfredatın bilimsel gelişmeler ve sektör ihtiyaçlarına göre güncellenmesini temin etmek amacı ile ilgili en az 2 dış paydaş olacak şekilde dış paydaşların görüşlerinin alınması	Her program için yıllık Sayı /dönem	2/Haziran

A	2	1	8	İşverenlere yönelik, beş yıllık dönemlerde, program değerlendirme anketleri yapılması	Her program için beş yıllık Sayı /dönem	2/Haziran
A	2	1	9	Mezunlara yönelik, beş yıllık dönemlerde, program değerlendirme anketleri yapılması	Her program için beş yıllık Sayı /dönem	5/Haziran
A	2	1	10	Öğrencilere yönelik, beş yıllık dönemlerde, program değerlendirme anketleri yapılması	Her program için beş yıllık Sayı /dönem	5/Haziran
A	2	1	11	Bilgi paketlerinin gözden geçirilmesi, güncellenmesi ve internet sitesinde zamanında yayımlanması	Gerçekleşme Dönemi	Ağustos
A	2	1	12	Disiplinlerarası yüksek lisans ve doktora programları geliştirilmesi	Yeni açılan lisansüstü program sayısı	
A	2	2	1	Eğitim programlarının uygulanmasının takip, kontrol ve raporlanması	Raporlama Periyodu	Her akademik dönemin 9. haftası
A	2	2	2	Dönem sonlarında tüm öğrencilere öğretim elemanı ve ders değerlendirme anketi yaptırılması	Tamamlama Dönemi	Her akademik dönem sonunda
A	2	2	3	Akademik Genel Kurul Toplantılarının Yapılması	Tamamlanma Dönemi	Her akademik dönem sonunda
A	2	2	4	İptal edilen derslerin minimum seviyede tutulması	İptal edilen derslerin toplam derslere oranı	8%
A	2	2	5	Öğrencilerin derslerdeki başarılarının izlenmesi	A alan veya kalan öğrencilerin oranı	En fazla 50%
A	2	3	1	Öğretim elemanlarına uzaktan/karma eğitim yazılımlarının kullanımında yetkinlik kazandırmak için hizmet içi eğitim ve seminer düzenlenmesi	Eğitim/Seminer sayısı	2
A	2	3	2	Öğrencilerin uzaktan eğitimden memnuniyetinin içerik, altyapı, etkileşim vb. açılardan izlenmesi	Tamamlama Dönemi	Mayıs
A	2	4	1	Uygulama eğitimlerinde yüksek kalite ve standartların sağlanması amacı ile iş birliği yapılan dış paydaş sayısının arttırılması.	Her program başına iş birliği protokolü imzalanan yeni kurum sayısı	1
A	2	4	2	Üniversite dışında yürütülecek uygulamalı eğitimlerin standardının temini için tüm uygulama eğitimi yapan programlar için "görev listesi" oluşturulması, yeni programlar eklenmesi ve güncel tutulması	Gerçekleşme Periyodu	Eylül
A	2	4	3	Uygulamalı eğitimlerin başarısına ilişkin paydaş memnuniyetini ölçme mekanizmalarının geliştirilmesi (Staj ve Uygulama Yönergesi doğrultusunda)	Her program başına yapılan Paydaş Memnuniyet	2

					Ölçme Anket sayısı	
A	2	5	1	İş Dünyası Temsilcileri ile Öğrencilerin Biraraya Gelmesinin Sağlanması (Kariyer Günü Düzenlenmesi)	Bölüm/Program Başlı Etkinlik Sayısı	1
A	2	5	2	Üniversitemiz öğrencilerinin istihdam oranının artırılması: eğitim döneminde yönlenecek sektörleri ve firmalarında onların tanınmasını sağlanması	İş birliği İçin Yapılan Protokol Sayısı	2
A	2	6	9	Akademik/Kariyer Etkinlik Programları Düzenlenmesi	Bölüm/Program Başına Etkinlik Sayısı	
A	2	6	17	Mentorluk Sisteminin Geliştirilmesi	Bölüm/Program Sayısı	3
A	3	1	1	Kurumsal Akreditasyonun gerçekleştirilmesi	Gerçekleşme Dönemi	-
A	3	1	2	Yeterli kriterlere ulaşan programların Akreditasyon için başvuru yapması	Program Sayısı	4
A	3	1	3	Akredite edilen program sayısının artırılması	Akredite edilen program sayısı	-
A	5	2	1	Mezuniyet sonrası sınavlara yönelik KPSS/Kurum sınavlarına hazırlık kursları açılması ve Başarı Durumu İzleme Sonuçlarına göre kursların güncellenmesi	Katılan Öğrenci Sayısı	0
A	5	2	2	Rusça, Çince ve İspanyolca dillerinde seviye kursları açılması, kayıtların oluşturulması ve öğrencilerin katılımın teşvik edilmesi	Katılan Öğrenci Sayısı	0
A	5	4	3	Tüm programlarda, öğrenci memnuniyetine ilişkin değerlendirme yapılması	Tamamlama Dönemi	Her akademik dönemin 7. haftası
A	5	4	4	Öğrencinin öğretim elemanlarından memnuniyet seviyesinin izlenmesi	Memnuniyet oranı	88%
A	5	4	5	Öğrencinin akademik danışmandan memnuniyet seviyesinin artırılması	Memnuniyet oranı	88%
A	5	5	5	Her akademik yıl sonunda bölüm birincilerinin Üniversite Rektörü ile yemek yemesi	Gerçekleşme Dönemi	Mayıs
A	5	5	6	Çift ana dalın teşvik edilmesi	Çift ana dal yapan öğrenci oranı	2%
A	5	5	7	Yan dalın teşvik edilmesi	Yan dal yapan öğrenci oranı	0.3%
A	5	5	10	Diğer Üniversitelerden Üniversitemize yatay geçişin teşvik edilmesi	Bölüm/Program Bazında yatay geçiş ile gelen öğrenci sayısı oranı	
B	1	1	1	Akademik personele proje eğitimi verilmesi	Yıllık eğitim adedi	2

B	1	1	2	İç Kaynaklı Araştırma Projesi Gerçekleştirilmesi (Akademik Birimler)	Birim Başına gerçekleştirilen proje sayısı	2
B	1	1	4	Dış Kaynaklı Araştırma Projesi Başvurusu Yapılması	Birim Başına gerçekleştirilen proje sayısı	
B	1	1	5	Dış Kaynaklı Araştırma Projesi Gerçekleştirilmesi	Birim Başına gerçekleştirilen proje sayısı	1
B	1	1	6	Öğrenci Katımlı TÜBİTAK projesi yürütülmesi	Birim Başına gerçekleştirilen proje sayısı	3
B	1	1	7	Diğer üniversitelerle ortak projeler geliştirilmesi	Proje Sayısı	10
B	2	1	1	Uluslararası makale sayısının artırılması (SCI, SCIE ve SSCI İndeksleri)	Öğretim Elemanı Başına Düşen Yayın Sayısı	0,35
B	2	1	2	Uluslararası makale yazımının teşviki (ESCI, AHCI ve SCOPUS İndeksleri)	Öğretim Elemanı Başına Düşen Yayın Sayısı	0,16
B	2	1	3	TR DİZİN İndeksinde taranan makale sayısının artırılması	Öğretim Elemanı Başına Düşen Yayın Sayısı	0,2
B	2	1	4	Diğer Ulusal ve Uluslararası İndekslerde yer alan makale sayısının artırılması	Öğretim Elemanı Başına Düşen Yayın Sayısı	0,12
B	2	1	5	Öğretim Elemanları tarafından Uluslararası Yayınevinde Basılan Kitap sayısının artırılması	Toplam Kitap Sayısı	4
B	2	1	6	Öğretim Elemanları tarafından Uluslararası Yayınevinde Basılan Kitap Bölümü sayısının artırılması	Kitap Bölümü Sayısı	38
B	2	1	7	Öğretim Elemanları Tarafından Ulusal Yayınevinde Basılan Kitap sayısının artırılması	Toplam Kitap Sayısı	4
B	2	1	8	Öğretim Elemanları Tarafından Ulusal Yayınevinde Basılan Kitap Bölümü sayısının artırılması	Kitap Bölüm Sayısı	5
B	2	1	9	Ulusal/Uluslararası Konferanslarda sunulan bildiri sayısının artırılması	Öğretim Elemanı Başına Düşen Bildiri Sayısı	0,2
B	2	1	10	Bilimsel Faaliyetlere Katılımın desteklenmesi	Desteklenen Bilimsel Faaliyet Katılım Sayısı	57
B	2	1	11	Atıf sayısının artırılması (WOS)	Öğretim Üyesi Başında Düşen Atıf Sayısı	1,8
B	2	2	1	Ulusal bilimsel toplantılar düzenlenmesi	Birim Başına gerçekleştirilen toplantı sayısı	1

B	2	2	2	TÜBİTAK Yurtiçi Bilimsel Etkinlik Düzenleme Desteği Programlarına başvuru yapılması	Birim Başına gerçekleştirilen başvuru sayısı	
B	2	2	3	Uluslararası katılımlı bilimsel toplantılar düzenlenmesi	Birim Başına gerçekleştirilen toplantı sayısı	1
B	2	3	1	Bölgeye yönelik araştırma ve geliştirme faaliyetlerinin desteklenmesi	Proje sayısı	
B	2	3	2	Bölgeye yönelik bilimsel faaliyetlerin artırılması	Faaliyet Sayısı	
B	2	3	3	Bölgeye yönelik bilimsel yayın sayısının artırılması	Yayın Sayısı	
C	1	2	1	Derslerde kullanılacak kaynakların Üniversite kütüphanesinde yer alabilmesi için ilgili birimlerin kitap taleplerinin kütüphaneye iletilmesi	Gerçekleşme Periyodu	Haziran
C	2	2	2	Mesleki eğitim veren programlarda, sektör temsilcilerinin üniversitemizde ders vermeye teşvik edilmesi	Üniversitemizde görev yapan sektör temsilcisi sayısı	Her program için asgari 1 kişi
C	2	2	3	Mesleki eğitim veren programlarda görev yapan öğretim elemanlarının mesleki deneyim kazanmalarının sağlanması ve uzmanlıklarının geliştirilmesi	Sektörde güncelleme eğitimi alan öğretim elemanı sayısı	5
C	2	2	6	Akademik personelin hizmet içi eğitimlerle geliştirilmesi	Eğitim Sayısı	21
C	2	3	1	Öğretim görevlilerinin doktora çalışmalarının desteklenmesi yolu ile öğretim üyesi yetiştirilmesi	Doktora Yapan Öğretim Elemanı Sayısı	70
C	2	3	2	Her yıl sonunda, akademik personelin performans değerlendirmesinin yapılması, sonuçların personelle paylaşılması ve sözleşme yenilemenin performans değerlendirme sonuçlarına göre yapılması	Gerçekleşme Dönemi	Akademik yıl sonu
C	2	3	3	Başarılı akademik personelin tespiti, mezuniyet töreninde açıklanması ve ödüllendirilmesi uygulamasının güncel tutulması	Gerçekleşme Dönemi	Akademik yıl sonu
C	2	4	1	Akademik yıl başlangıcında tüm akademik personele bilgilendirme toplantıları yapılması ve bilgilendirme kitapçıkları dağıtılması	Gerçekleşme Periyodu	Sürekli
C	2	4	2	Akademik birimler bazında yapılan düzenli toplantılar ile iç iletişimin güçlendirilmesi	Gerçekleşme Periyodu	Sürekli
C	2	4	3	Akademik personel oryantasyonlarının yapılması ve raporlanması	Gerçekleşme Periyodu	Sürekli
C	3	2	1	Özdeğerlendirme hazırlayan program sayısı oranı	Özdeğerlendirme Hazırlayan Program Sayısı Yüzdesi	100%

C	3	2	2	Akran deęerlendirmesi yapılan akademik birim sayısı (Yurtiçi Üniversiteler)	Akran Deęerlendirmesi Yapılan Program Sayısı Yüzdesi	100%
C	3	2	3	Akran deęerlendirmesi yapılan akademik birim sayısı (Yurtdışı Üniversiteler)	Akran Deęerlendirmesi Yapılan Program Sayısı Yüzdesi	-
C	3	2	4	İlgili Programlarda yapılan akreditasyon ve kalite güvencesi koşullarına yönelik bilgilendirici faaliyetlerin sayısı	Toplantı Sayısı	1
Ç	1	1	2	Ahilik deęer ve sistemine ilişkin seminer düzenlenmesi	Seminer sayısı	1
Ç	2	3	9	Bölüm/Program blog sayfalarında ilgi çekici içeriklerin oluşturulmasının sağlanması	İçerik adedi	5
D	1	1	1	Tüm bölüm/programlarda Sürdürülebilir Kalkınma Amaçları ile ilgili en az 1 zorunlu ders bulunması	Bölüm/Program sayısı	
D	1	1	2	Tüm bölüm/programlarda Sürdürülebilir Kalkınma Amaçları ile ilgili en az 2 seçmeli ders bulunması	Bölüm/Program sayısı	
D	2	2	2	Sürdürülebilirlik konularında bilimsel yayın sayısının artırılması	Yayın Sayısı	30
D	2	3	4	Sürdürülebilirlik konulu ulusal/uluslararası katılımlı konferans düzenlenmesi	Konferans sayısı	1

#### 4.6. Performans İzleme

Kapadokya Üniversitesinde stratejik amaçların, stratejik amaçlara uygun hedef ve faaliyetlerin belirlenmesi, stratejik planda belirlenen faaliyetlerin izlenmesi, faaliyetlerin gerçekleşme durumuna göre stratejik planda revizyon yapılması iş ve işlemlerini yürütmek üzere Stratejik Plan Hazırlama Kurulu görev yapmaktadır.

Üniversitenin tüm birim yöneticileri yılda en az iki defa stratejik amaç ve hedefler doğrultusunda belirlenmiş olan performans ölçütlerine yönelik gerçekleşme raporu hazırlayarak Kapadokya Üniversitesi Kalite Komisyonuna iletmektedir.

Stratejik Plan Hazırlama Kurulu, yılda en az bir defa, [Stratejik Plan Hazırlama ve Revizyon Yönergesi](#) doğrultusunda stratejik plan hedef ve gerçekleştirmelerinin deęerlendirilmesi amacı ile yönetimin gözden geçirmesi toplantısı sonrasında toplanmaktadır.

Eđitim-öđretim, bilimsel arařtırmalar ve idari hizmetler bakımından akademik personelin yüklendiđi ve yerine getirdiđi hizmetlerin belgelenmesi, personelin genel performansı içinde yerlerinin tespit edilmesi amacıyla “[Akademik Personel Performans Deđerlendirme Yönergesi](#)” hazırlanmıřtır.

#### **4.7. Dıřardan Çalışan Öđretim Kadrosu**

Kapadokya Üniversitesi tarafından ders yüklerinin paylaşımına yönelik [Öđretim Elemanı Ders Yükü Paylaşımı Talimatı](#) yayınlanmıřtır. Bu talimata göre her yıl temmuz ayında Eđitim Planlama ve Koordinasyon Dairesi Başkanlıđı tarafından program bazında toplam ders yükününün hesaplaması yapılarak toplam ders yükü hesaplamaları sonucunda hangi dersler için kaç saatlik öđretim elemanı ihtiyacı olduđu tespit edilir.

Fakülte, yüksekokul ve enstitü ve kurullarının onayı sonrasında ders yükü paylaşımı Senato’ya sunulmak üzere Rektörlüđe iletilir, Rektörlük ders yükü paylaşımını Senato onayına sunarak onaylanan ders yükü paylaşımını Eđitim Planlama ve Koordinasyon Dairesi’ne iletilir. Öđretim elemanlarının kalifikasyonları dođrultusunda onaylanan paylaşım tablosu, Eđitim Planlama ve Koordinasyon Dairesi koordinasyonu ile ilgili fakülte ve yüksekokullar tarafından ilgili ders programı hazırlama yazılımlarına aktarılır.

Üniversite dıřı görevlendirmelerde alanında yetkin, uzmanlık sahibi akademik ve/veya mesleki açıdan nitelikli öđretim elemanlarının üniversiteye katkı sağlamasına önem verilmektedir

Tüm planlamalar [Eđitim Faaliyetlerinin Planlanması ve Organizasyonu Talimatına](#) göre yapılır.

### **5. ÖLÇÜT: ALTYAPI**

#### **5.1. Eđitim İçin Kullanılan Alanlar ve Teçhizat**

Ebelik bölümü sahip olduđu laboratuvar ve ekipman-malzemeler ile bölüm eđitim amaçlarına ve bölüm çıktılarına ulaşmak için yeterlidir. Kapadokya Üniversitesinde yeterli sayıda derslik mevcut olup dersliklerin planlaması Eđitim Planlama ve Koordinasyon Dairesi tarafından koordine edilmektedir.

Üniversitemizde tüm sınıflarda projeksiyon cihazı, ses sistemi, beyaz tahta, öğretim elemanı masa ve sandalyesi ile öğrencilerin oturabileceği sıra ve masalar mevcuttur. Dersliklerde yer alan bilgisayar, projeksiyon cihazı ve ses sisteminde herhangi bir sorun olduğunda Bilgi İşlem Dairesinden destek alınmaktadır. Üniversitemizin kampüslerinde kablosuz internet bağlantısı mevcuttur.

### **5.1.1. Atölye/ Laboratuvar Teçhizatı**

Ebelik bölümünün sahip olduğu Klinik Uygulama ve Simülasyon Laboratuvarı 138 m<sup>2</sup>'dir. Klinik Uygulama ve Simülasyon Laboratuvarı yerleşim planı ekte verilmiştir (Ek 4-Yerleşim Planı).

Klinik Uygulama Laboratuvarında, eğitim amaçlarını ve program çıktılarını sağlamak üzere yeterli malzeme ve donanım bulunmaktadır. Bu malzemelerin listesi ekte verilmiştir (Ek 5- Klinik Uygulama ve Simülasyon Laboratuvarı Malzeme ve Donanım Listesi).

### **5.1.2. Atölye/ Laboratuvarda Uygulanan Özel Önlemler**

Klinik Uygulama ve Simülasyon Laboratuvarında bulunan tüm elektronik cihazların kullanım talimatları bulunmaktadır. Yılda 1 defa her cihazın kalibrasyonu ve bakımı yapılmaktadır. Öğrencilerin öğretim görevlisi eşliği olmadan cihaz kullanımı yasaktır. Laboratuvarda uyulması gereken kurallar yazılarak laboratuvarın görünür yerlerine asılmıştır. Kişisel tedbir olarak saçlar toplanmalı ve her öğrenci üniforma giymelidir.

## **5.2. Diğer Alanlar ve Altyapı**

### **5.2.1.Etkinlik Altyapıları, Öğrenci Toplulukları**

Kapadokya Üniversitesinde tüm bölüm ve programların müfredatlarında Etkinlik dersi bulunmaktadır. [Öğrenci Etkinlikleri Yönergesi](#) kapsamında gerçekleştirilen etkinlik dersi, üniversite tarafından veya Öğrenci Etkinlikleri Komisyonunun onayladığı kurum ve topluluklar

tarafından düzenlenebilecek tiyatro, sergi, fuar, gösterim, konser, sempozyum, konferans, seminer, gezi ve benzeri etkinliklere katılımın ölçüldüğü kredisiz bir derstir.

Etkinlik dersi [Kapadokya Üniversitesi Ön Lisans ve Lisans Eğitim-Öğretim Yönetmeliği](#) 22. Maddesi uyarınca “G” tanımlaması ile notlandırılır. Öğrencinin “G” notu alabilmesi için normal öğretim süresi içerisindeki üniversitede kayıtlı olduğu her akademik yıl için 50 puan almış olması gerekir.

Her bir etkinlik her bir program için farklı bir puan değerine karşılık gelebilir. Etkinliklerin her bir program için Etkinlik dersine katkı sağlayacak puanına Öğrenci Etkinlikleri Komisyonu tarafından karar verilir. Yıl içinde değişen veya yeni planlanan etkinlikler için ilgili komisyon adına Öğrenci Etkinlikleri Komisyonu başkanı karar verir. Etkinlikler ve katkı puanları [etkinlik ilanlarında](#) duyurulur.

Öğrenci Etkinlikleri Komisyonu, üniversite tarafından organize edilmeyen fakat yönerge amaçlarına uygun etkinlikler için de puan takdir edebilir. Normal öğrenim süresi içerisinde mezuniyet şartlarını sağlayamamış öğrenciler ve için [Etkinlik Dersi Telafi Formu](#) kullanılarak öğrencilerin faaliyetlerine puan takdir edilebilir.

Kapadokya Üniversitesi bünyesinde gerçekleştirilen etkinlikler aşağıdaki gibi tasnif edilmektedir:

- a) Sportif, Kültürel ve Sanatsal Etkinlikler: Sağlık Kültür ve Spor Dairesinin düzenlediği etkinliklerdir. Bu etkinlikleri daire başkanı ve yerleşke etkinlik sorumluları yürütür.
- b) Topluluk Etkinlikleri: Öğrenci topluluklarının Sağlık Kültür ve Spor Dairesi sorumluluğunda gerçekleştirdiği etkinliklerdir. Bu etkinlikleri topluluk başkanı ve danışmanı yürütür.
- c) Konsey Etkinlikleri: Öğrenci konseyinin düzenlediği etkinliklerdir. Bu etkinlikleri konsey başkanı ve/veya her bir etkinlik için öğrenci konseyi tarafından görevlendirilen öğrenci temsilcisi yürütür.

- ç) Akademik Etkinlikleri Destekleme Programı (AEP) Etkinlikleri: Bölüm başkanları sorumluluğunda program içeriklerini zenginleştirmek için düzenlenen akademik ve mesleki gelişimi destekleme etkinlikleridir. AEP etkinlikleri, BAP uygulama yönergesi uyarınca, akademik etkinlikleri destekleme programları kapsamında, Teknoloji Tasarım ve Proje Yönetim Ofisi (TTPYO) tarafından koordine edilir.

Tasnif dışında kalan tüm etkinlikler Sağlık Kültür ve Spor Dairesi tarafından planlanır ve yürütülmektedir.

Her etkinliğin bir etkinlik sorumlusu bulunur. Etkinlik sorumlusu, topluluk etkinliklerinde ilgili topluluğun danışmanı; AEP etkinliklerinde ilgili programın başkanı ve/veya sorumlusu; sportif, kültürel ve sanatsal etkinliklerinde yerleşke etkinlik sorumlusu; konsey etkinliklerinde ise konsey başkanıdır. Etkinlik sorumlusunun görevleri aşağıda tanımlanmıştır:

- a) Etkinliklerin komisyon onayından sonra ilan edilmesi sağlamak,
- b) Etkinliğin yürütülmesi,
- c) Katılan öğrencilerin etkinlik puanlarının otomasyona girilmesi (konsey ve topluluk etkinliklerinde puanların otomasyona girilmesi Sağlık Kültür ve Spor Dairesi sorumluluğundadır),
- ç) Sonuç raporunun ilgili komisyon sekreterine teslim edilmesi.

Kapadokya Üniversitesi, öğrencilerine kaliteli eğitim vermenin yanı sıra, kendilerini geliştirebilecekleri sosyal ortamı yaratmaya da büyük önem vermektedir. Üniversite bünyesinde çeşitli alanlarda faaliyet gösteren 38 [öğrenci topluluğu](#) bulunmaktadır. Topluluklar, kültürel ve sportif aktivitelerin yanı sıra, sosyal sorumluluk anlayışı ile yürüttükleri topluma hizmet projeleri ile Üniversitemiz ve toplum arasındaki bağların da güçlendirilmesini sağlamaktadırlar.

### **5.2.2. Öğretim Elemanları, İdari Personel ve Destek Personeline Sağlanan Ofis Olanakları**

Ebelik bölümü öğretim elemanları, idari ve destek personeline sağlanan ofis olanakları yeterlidir. Ebelik bölümü öğretim elemanları Ürgüp yerleşkesinde bulunan ofislerde görev yapmakta olup ofislerin büyüklüğüne bağlı olarak ofislerdeki öğretim elemanı sayısı 2 olarak

planlanmıştır. Ebelik bölümü dışında farklı program veya bölümlerde ders veren öğretim elemanlarının ofisleri farklı binalarda olabilmektedir.

### **5.3. Araç/Gereç ve Donanımlar, Bilgisayar ve Enformatik Altyapısı**

#### **5.3.1. Öğrencilere Eğitim Araçlarını Kullanmaları için Sağlanan Olanaklar**

Kapadokya Üniversitesinde derslerin işlenebilmesi için gerekli donanım ve bilgisayar bulunmaktadır.

Ebelik bölümünde öğrencilere üniversitemize kayıt yaptırdıkları ilk akademik yılın başında ‘Oryantasyon’ kapsamında eğitim araçlarının kullanımına yönelik [oryantasyon programı](#) uygulanmaktadır.

Uygulama eğitimi, araştırma yapılması ya da boş zaman değerlendirme için yerleşkelerdeki Ebelik bölümü öğrencileri bilgisayar laboratuvarlarını kullanabilmektedir.

#### **5.3.2. Öğrencilerin ve Öğretim Elemanlarının Kullanımına Sunulan Bilgisayar ve Enformatik Altyapı**

Ebelik bölümünde akademik ve idari yazılımlar Bilgi İşlem Dairesi tarafından planlanıp yürütülmektedir. Bu çerçevede kullanılan yazılım ve uygulamalar aşağıda sıralanmıştır.

##### **Öğrenci Bilgi Sistemi (ÖBS)**

Kapadokya Üniversitesinde öğretim elemanları ve öğrencilerin bilgilerinin yönetilmesine yönelik olarak Öğrenci Bilgi Sistemi (ÖBS) kullanılmaktadır. [Öğrenci Bilgi Sistemi](#), öğrencilerin kayıt aşamasından mezuniyetine kadar tüm süreçlerin yürütüldüğü, personel ve öğrencilere yönelik birçok modülü içeren bir otomasyon sistemidir. Muhasebe, bilgi paketi, öğretim elemanı bilgileri LMS ile entegre edilmiştir.

## Açık Uzaktan Öğretim Birimi

Kapadokya Üniversitesi değişen küresel koşulları dikkate alarak öğrencilerin zaman ve mekân kısıtlaması olmadan öğrenmesi ve öğrenim kaynaklarına ulaşması amacıyla [uzaktan öğretim](#) faaliyetlerini başlatmıştır.

Uzaktan öğretim derslerini yürütmek amacıyla, asenkron dersler için [Akademik Öğrenme Sistemi \(LMS\)](#), senkron dersler için ise [Edubiz Sanal Sınıf Platformu](#) kullanılmaktadır. Öğrenciler ve öğretim elemanları tek bir web adresi ile LMS ve Edubiz Sanal Sınıf Platformuna zaman ve mekân ayrımı gözetmeksizin erişimi sağlayabilmektedir.

Üniversitede kullanılan uzaktan öğretim sistemi, eğitim-öğretim ihtiyaçlarına tümüyle cevap verebilen, kullanıcı dostu, ergonomik, eş zamanlı ve eş zamansız öğrenme, zenginleştirilmiş içerik geliştirme ayrıca ölçme ve değerlendirme ve hizmet içi eğitim olanaklarına sahiptir. Üniversite bünyesinde bulunan Açık ve Uzaktan Öğretim Birimi tarafından sürekli olarak iyileştirme ve sistem geliştirme çalışmaları devam etmektedir. Uzaktan öğretim yazılımının geliştirilmesi veya uygun yazılımın temin edilmesi için yapılacak çalışmaları Birim ve Bilgi İşlem Dairesi birlikte yürütmektedir. Bu kapsamda yeni yazılım tedarik edilmiştir.

Eğitim yönetim sistemi yazılımı ile öğrenciler tüm ders ve sınav etkinliklerini takip edebilmekte, ders notlarına erişebilmekte, okul tarafından sağlanan e-posta, online kütüphane, katalog tarama, intihal sistemi hizmetlerine erişebilmekte, uzaktan öğretimle verilen derslerini canlı ve asenkron olarak takip edebilmektedir. Online etkileşimli canlı dersler halinde yapılmaktadır. Bu derslerde öğretim elemanı, kamera karşısında ilgili haftanın konusunu öğrencilere canlı olarak aktarırken öğrenciler de ders ile ilgili her türlü soruyu yazılı ya da sesli olarak dersin öğretim elemanına sorabilmektedir.

Kapadokya Üniversitesi, sahip olduğu uzaktan öğretim altyapısını kullanarak e-öğrenme, e-sınav gibi teknolojileri öğrencilerinin ve toplumun hizmetine sunmaktadır. Bu kapsamda Türk Dili Temel Mantık Bilgisi, Türk Demokrasi Tarihi, Temel Bilgi Teknolojileri, Güzel Sanatlar, Zaman ve Proje Yönetimi dersleri uzaktan öğretim yolu ile senkron olarak verilebilmektedir.

## **Eđitim Öğretim Bilgi Sistemi (EBS)**

Üniversite bünyesinde faaliyet gösteren tüm akademik birimlerin detaylı akademik bilgilerinin yönetildiđi otomasyon sistemidir.

Tüm bölüm ve programların öğretim programları, amaçları, kullanılan ölçme ve değerlendirme yöntemleri varsa kuralları, program sonrasında kazanılan dereceler, kayıt kabul koşulları, mezuniyet koşulları, mezunların mesleki profilleri, önceki öğrenmelerin tanınma koşulları ve bir üst düzeye geçiş prensipleri; ders bazında ise AKTS iş yükleri, öğrenme çıktıları, konular, değerlendirme sistemleri ve öğretim elemanı bilgileri ilan edilmiş durumdadır. ([Kapadokya Üniversitesi Bilgi Paketi](#)).

## **Mezun Bilgi Sistemi**

Kapadokya Üniversitesi [Mezun Bilgi Sistemi](#), mezunlarımız ve üniversitemiz arasındaki bilgi akışını kuvvetlendirmek için oluşturulmuştur. Mezun Bilgi Sistemi, mezunlarımızın iletişim bilgilerini aşağıdaki amaçlar doğrultusunda muhafaza etmektedir:

- a) Üniversitemize ilişkin gelişmelerin iletilmesi,
- b) KÜN Mezun Kartı ve Diploma Ekinin ulaştırılması,
- c) Kariyer Yönetimi ve Mezun İlişkileri Ofisinin ve Mezunlar Derneğinin düzenleyeceği etkinliklerin duyurulması,
- ç) İşveren taleplerinin mezunlara hızla iletilebilmesi,
- d) Sürekli Eğitim Merkezimiz ve anlaşmalı kuruluşlar tarafından uygulanan indirimden faydalanabilme imkânlarının bildirilmesi,

## **Elektronik Belge Yönetim Sistemi (EBYS)**

Üniversite içi ve dışı yazışmaların elektronik ortamda tutulduğu hızlı erişilebilir akademik ve idari personelin kullanımına açık yazılım sistemidir.

#### 5.4. Kütüphane

Kapadokya Üniversitesi, öğrencilerinin öğrenme kaynaklarına erişebilmeleri için gerekli önlemleri almaktadır. Derslerin öğrenme kaynakları bilgi paketinde ilan edilmekte ve kaynakların [Kapadokya Üniversitesi Kütüphanesinde](#) yer almaları sağlanmaktadır.

Kütüphanenin fiziki ve elektronik kaynaklarının artırılması için her yıl akademik birimlerden kaynak talepleri toplanmakta ve bu doğrultuda bütçe ayrılmaktadır.

Kapadokya Üniversitesi kütüphanelerinde YORDAM kütüphane otomasyonu kullanılmaktadır. Tüm kütüphane kayıtlarının aktarıldığı bu otomasyon aracılığıyla yerleşkeler içinde ve dışında kütüphane kaynakları araması yapılabilmektedir. Kütüphane ve Dokümantasyon Dairesi tarafından yapılan çalışmalar sonucunda, Kapadokya Üniversitesine veri tabanı aboneliği sağlayan EBSCOhost firması tarafından geliştirilen EBSCO Discovery Service (EDS) kaynak tarama modülü kütüphane ana sayfasında yer alan "Tüm Kaynaklarda Tarama" başlığına entegre edilmiş ve bu entegrasyonla basılı ve elektronik tüm kaynaklara bu arama motorundan erişim sağlanması mümkün hale getirilmiştir.

Üniversite kütüphanesinin kaynaklarına nasıl ulaşılabileceği [kütüphane web sayfasında](#) tanımlanmıştır. Öğrenciler ve öğretim elemanları üniversite kütüphanesinden ve başka üniversitelerin kütüphanelerinden kitap talep edebilmekte, kitaplar kargo ile gönderilebilmektedir.

Üniversite bünyesinde Mustafapaşa yerleşkesinde 2, Ürgüp yerleşkesinde 2 ve İstanbul Sabiha Gökçen yerleşkesinde 1 olmak üzere toplam 5 kütüphane faaliyet göstermektedir. Bu kütüphanelerin yıllık ortalama yararlanıcı sayısı 1420'dir. Ödünç alınan yayın sayısı ise yıllık ortalama 1600 civarındadır.

Öğrenciler ve öğretim elemanları kütüphane bünyesindeki çalışma ortamlarını kullanabilmekte, kitap, dergi vb. kaynakları ödünç alabilmekte bunun yanı sıra [online veri tabanlarına](#) erişim sağlayabilmektedirler.

Engeli öğrenciler için Ürgüp Sağlık yerleşkesinde bulunan Fen Bilimleri Kütüphanesinde özel bir oda tahsis edilerek hizmete açılmıştır. Kütüphanede görme engelli öğrencilerin GETEM ve

diğer sesli kütüphanelere ulaşması için gerekli ekipman (bilgisayar, kulaklık vb.) bulunmaktadır.

Kütüphaneye ilişkin genel bilgiler Tablo 17’de verilmiştir.

**Tablo 17. Kütüphaneye İlişkin Genel Bilgiler**

İstenen Bilgi	2021-2022	2022-2023	Değişim (%)
Kütüphane kapalı alanı ( $m^2$ )	2.364	2.514,18	6%
Sesli alanlar ( $m^2$ )	1.540,60	1.616,2	5%
Sessiz alanlar ( $m^2$ )	855,4	897,98	5%
Özel çalışma/okuma alanları ( $m^2$ )	1.470,30	1.880,58	28%
Grup çalışma odaları ( $m^2$ )	343	397,4	16%
Kütüphane oturma kapasitesi (Kişi)	681	697	2%
Basılı kitap sayısı	43.068	47.397	10%
Abone olunan basılı dergi sayısı	6	9	50%

### 5.5. Dezavantajlı Gruplar

Üniversitemiz bünyesinde özel yaklaşım gerektiren öğrencilerimizin üniversitemiz tarafından yürütülen akademik programların yanı sıra yükseköğrenim hayatına ilişkin tüm hizmet ve olanaklara istisnasız bir şekilde erişimini kolaylaştırmak amacıyla "[Engelsiz KÜN Birimi](#)" kurulmuştur. Özel yaklaşım gerektiren öğrencilerle ilgili uygulamalar [Engelsiz KÜN Birimi Çalışma Usul ve Esasları Yönergesi](#) ile düzenlenmiştir.

Bu birimin temel çalışma prensibi; öğrencilerin akademik yaşamlarını eşit ve en etkin biçimde sürdürebilmelerinin önündeki engelleri belirlemek ve bu engelleri ortadan kaldırarak öğrencilerin akademik, mesleki, sosyal ve kişisel gelişimlerini destekleyici bir yerleşke ortamı oluşturacak imkânları sağlamaktır. Bu amaç ile kurulan birimin hizmetleri şu şekilde özetlenebilir:

- Akademik programlara erişimde eşitlik,
- Barınma ihtiyaçları konusunda öncelik,
- Yükseköğrenim yaşamına dâhil olabilmede eşitlik,
- Burs Komisyonu aracılığı ile burs sağlanması konusunda öncelik,

- d) Kısmi Zamanlı Çalışma Komisyonu aracılığı ile kısmi zamanlı çalışma imkânı konusunda öncelik,
- e) Binalara, idari ve hizmet birimlerine, dersliklere ve laboratuvarlara erişimi kolaylaştıracak düzenlemeler,
- f) İhtiyaç hâlinde ders ve sınav yeri değişikliği,
- g) Talep hâlinde öğrenci kayıt işlemleri ve öğrenci işleri hizmetlerinde kolaylık,
- ğ) Yükseköğretim dâhilinde engellilik konusunda farkındalık sağlamak.

Engelsiz KÜN Birimine, danışman öğretim elemanı, öğrenci temsilcileri veya öğrenci konseyi üyelerine doğrudan sözlü veya yazılı olarak iletebileceği gibi [Engelli Öğrenci Bilgi Paylaşım Formu](#) aracılığı ile de iletilebilir.

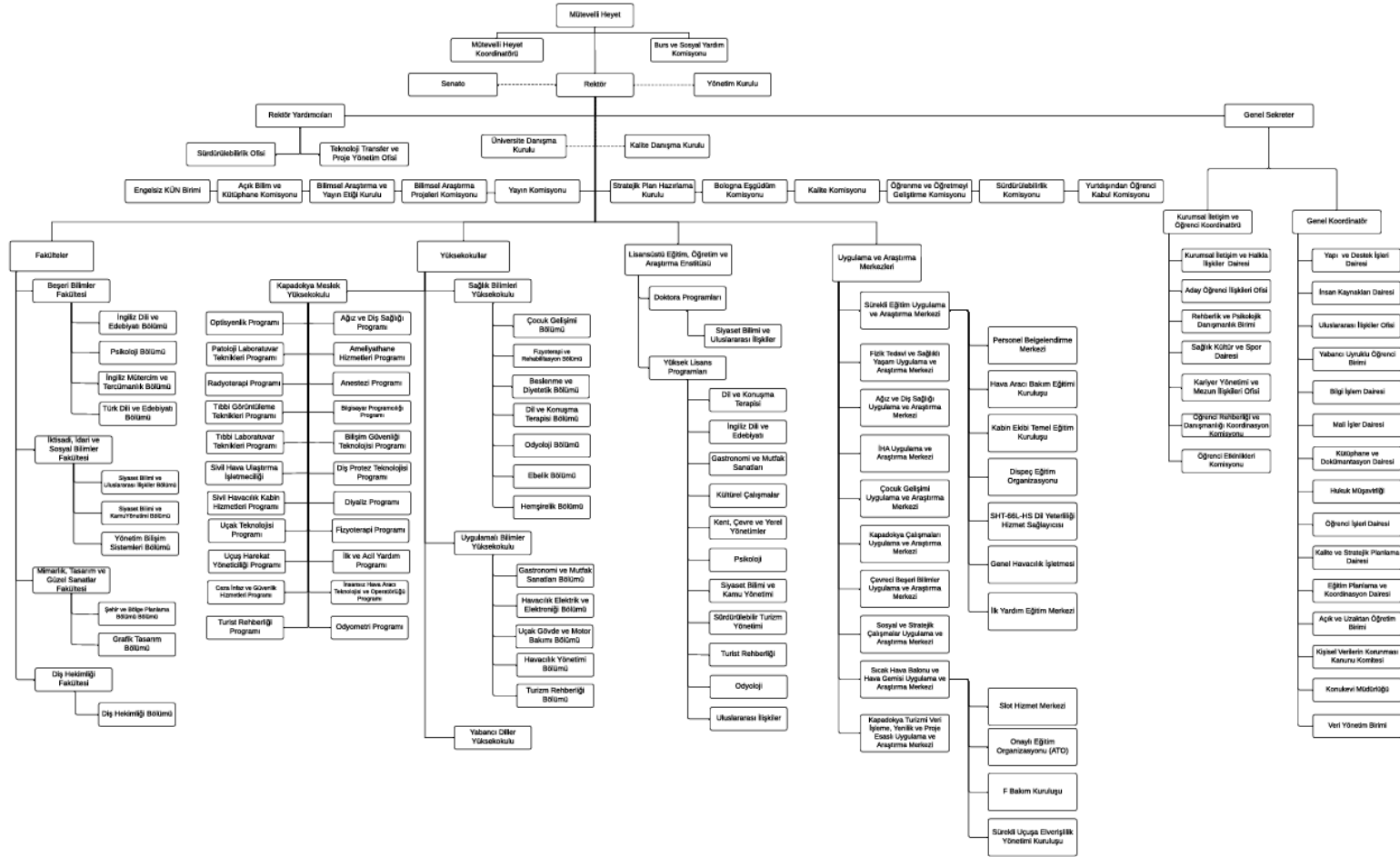
Engelli öğrenciler için Ürgüp sağlık yerleşkesinde bulunan Fen Bilimleri Kütüphanesinde özel bir oda tahsis edilerek hizmete açılmıştır. Kütüphanemizde görme engelli öğrencilerin GETEM ve diğer sesli kütüphanelere ulaşması için gerekli ekipman (bilgisayar, kulaklık vb.) bulunmaktadır.

Üniversitemizin Kapadokya Yerleşkesinde bulunan tarihi binalarında yapılacak tüm değişiklikler Kültür ve Tabiat Varlıklarını Koruma Kanununa tabiidir ve ilgili kurulun onayından geçmelidir. Engelsiz KÜN Birimi, ilgili kurul tarafından onaylanmayan talepler için alternatif çözümler geliştirir.

## 6. ÖLÇÜT: YÖNETİM YAPISI

### 6.1. Kapadokya Üniversitesi Organizasyon Şeması

Kapadokya Üniversitesindeki tüm idari ve akademik birimler Şekil 3'teki [organizasyon şeması](#)nda gösterilmiştir.



Şekil 4. Kapadokya Üniversitesi Organizasyon Şeması

Kapadokya Üniversitesi idari ve akademik teşkilatı mevzuata uygun bir şekilde yapılandırılmıştır. Üniversitenin yönetimi, işleyişi, akademik organları ve görevlerine ilişkin esaslar [Ana Yönetmelik](#) ile düzenlenmiştir. İdari ve akademik teşkilatın yapılanması ve bu yapılanma dâhilinde kurulacak birimlerin görev tanımları [İdari ve Akademik Teşkilat Yönergesi](#)'nde belirlenmiştir.

Mütevelli heyet Üniversitenin en yüksek karar organıdır. Mütevelli heyet, Vakıf yönetim organı tarafından, ilgili mevzuatta öngörülen şart ve niteliklere uygun olarak dört yıl süreyle seçilen en az yedi kişiden oluşur.

Rektör 2547 sayılı Yükseköğretim Kanunu hükümlerine göre atanır. Rektör, üniversitenin öngörülen sürede öğretime açılması, planlanmış eğitim faaliyetlerinin en üst düzeyde yürütülmesi, ileriye dönük gelişmelerin sağlanması, eğitim ve öğretimin kalitesinin artırılması konularında mütevelli heyete karşı sorumludur ve mütevelli heyet tarafından belirlenen stratejilerin ve alınan kararların uygulanmasını sağlamakla görevlidir.

Ebelik bölümünün yönetim sorumluluğu bölüm başkanlığına aittir. Ebelik bölümünün Yüksekokul Müdürlüğü organizasyon şeması Şekil 1'de gösterilmiştir.

Kapadokya Üniversitesi, uluslararası kalite yönetim sistemini benimsemiş, iç kalite güvence mekanizmasını iyi kurgulamış ve üst yönetimin çalışmalarda aktif katılımının sağlanması ile akademik/idari birimler ve yönetim arasında etkin bir iletişim ağı oluşturulmuştur. Kalite yönetim sistemi dahilinde yapılan çalışmalardan Üniversite bünyesindeki tüm birimler sorumlu tutulmuş ve böylelikle kalite uygulamaları yetki alınan standartlar kapsamında güvence altına alınmıştır. Üniversitemiz kalite yönetim sistemini yeterlilik, uygunluk ve etkinliği yönünden tarafsız bir gözle incelenen, uygunsuzlukları ve bunlara ilişkin bu önlemlerin etkinliğini izlemek amacıyla [iç tetkik prosedürü](#), [uygun olmayan hizmetin kontrolü](#) ve [düzeltici işlem prosedürü](#) hazırlanmıştır.

## **6.2. Yönetim Sistemine Ait Bilgiler**

Kurum, Öğrenci İşleri Otomasyonu, KYS ve Bilgi Güvenliği Yönetim Sistemi ile iç tetkik prosedürlerini yerine getirmiştir ancak kurumda, entegre bilgi yönetim sisteminin izlenmesi sürecinde, sistemin iyileştirilmesine yönelik açık kanıtların daha belirgin hale getirilmesi

konusunda verilerin sağlanması önerilmektedir. Kurumun genelinde insan kaynakları yönetimi doğrultusunda yapılan uygulamaların tanımlı süreçlere uygun bir biçimde yürütüldüğü görülmekle beraber iç paydaşların görüşleri doğrultusunda yapılan iyileştirmelerin belgeler ile kanıtlanması önerilmektedir.

### **6.3. Bölüme Özgü Yol Haritaları**

[Kapadokya Üniversitesi stratejik planında](#) Ebelik bölümünün dâhil olduğu stratejik amaç, hedef ve performans göstergeleri Tablo 16’da verilmiştir.

### **6.4. Arşivler**

Ebelik bölümü ile ilgili tüm evraklar Kapadokya Üniversitesi arşivlerinde saklanmaktadır. Bölümün kendine ait özel bir arşivi yoktur.

### **6.5. Yönetim İç Denetimi**

Kapadokya Üniversitesinde iç denetimler Kalite Yönetim Sistemi içerisinde yeteri kadar verinin oluşması açısından ve çalışanlar üzerinde sürekli denetleme duygusunun olumsuz etki bırakabileceği düşüncesiyle yılda iki kez denetim planlanmaktadır. İç denetimler Kalite Yönetim Temsilcisi tarafından organize edilir. Denetim planı tüm birimler ile paylaşılır ve atanmış eğitilmiş personelce yerinde ve yüz yüze gerçekleştirilir.

Aynı zamanda tüm yönetim süreçlerinde iç işleyişi denetleyecek, sürdürecekt ve düzeltebilecek iç denetim mekanizmaları aşağıdaki linklerde verilmiştir.

<https://www.kapadokya.edu.tr/hakkimizda/kalite-politikamiz>

<https://www.kapadokya.edu.tr/hakkimizda/politika-belgelerimiz>

<https://www.kapadokya.edu.tr/hakkimizda/kalite-komisyonu>

<https://www.kapadokya.edu.tr/hakkimizda/kalite-danisma-kurulu>

<https://www.kapadokya.edu.tr/hakkimizda/stratejik-plan-hazirlama-kurulu>

## 7. ÖLÇÜT: KURUM DESTEĞİ VE MADDİ KAYNAKLAR

### 7.1. Kurumsal Destek ve Bütçe Süreci

Üniversitemiz insan kaynağı, mali kaynakları ve taşınır taşınmaz kaynakların yönetimini kalite sistemi içerisinde tanımlı süreçlerle yürütmektedir.

Kapadokya Üniversitesi bünyesinde insan kaynakları biriminin işleyişini düzenlemek üzere “İnsan Kaynakları Dairesi” mali kaynakların etkin ve verimli bir şekilde kullanılması için “Mali İşler Dairesi” kurulmuştur. Dairelere ait kalite sistem dokümanları oluşturulmuş, [İdari ve Akademik Teşkilat Yönergesinde](#) dairelere ait yetki ve sorumluluklar tanımlanmıştır.

Kapadokya Üniversitesinin tüm derslik ve öğretim elemanı kaynakları Eğitim Planlama ve Koordinasyon Dairesi tarafından değerlendirilir. Ders liste ve programları bu birimin koordinasyonu ile yürütülmektedir.

Mali kaynaklar bütçe disiplini içerisinde yönetilmektedir. Bütçe uygulamalarının tüm süreçleri [bütçe hazırlama talimatı](#)nda tanımlanmıştır. Her akademik yıl başında tüm birimlerden yürütme ve yatırım ihtiyaçları talep edilmekte, mevcut kaynaklar bu ihtiyaçlara göre planlanmaktadır. Yatırım ve harcamalar öncelikli hale getirilmiştir. Stratejik Planda açık bir şekilde faaliyet olarak belirlenmemiş ancak stratejik plan amaç ve hedeflerini destekleyen faaliyetler aşağıda verilen öncelik sıralamasıyla bütçeye alınır:

- a. Eğitim – öğretim faaliyetleriyle doğrudan ilgili talepler,
- b. Araştırma ve geliştirme faaliyetleriyle doğrudan ilgili talepler,
- c. Kalite geliştirme faaliyetleri ile doğrudan ilgili talepler,
- d. Sosyal ve kültürel etkinliklere ilişkin talepler,
- e. Tanıtım faaliyetlerine ilişkin talepler

Kapadokya Üniversitesi bütçesi birim bazında takip edilir, fakülte, araştırma merkezi vb. her birimin gelir-gider planlaması birim bazında yapılır ve yıl içerisinde izlenir. Yıl içerisinde hedeflenenden sapma gerçekleşirse gerekli önlemler alınır.

Tüm yürütme giderleri ve yatırım harcamaları Mali İşler Dairesi tarafından hazırlanan [bütçe – fiili durum analizi](#) ile izlenmektedir.

Üniversitemizin mali kaynak yönetimi, [Bütçe Hazırlama Talimatına](#) göre, Stratejik Plan hedefleri doğrultusunda yıllık olarak hazırlanan ve Mütevelli Heyet tarafından onaylanan bütçe ile yapılmaktadır. Tüm faaliyetler akademik yıl temelinde planlanmakta, harcamalar onaylanan bütçeye uygun olarak yıl içinde gerçekleştirilmektedir. İzleme, kontrol ve raporlama faaliyetleri kapsamında ortaya çıkan iyileştirme fırsat ve ihtiyaçları bir sonraki yıl için hazırlanacak bütçede dikkate alınmaktadır.

Kapadokya Üniversitesinde tüm satın alma işlemleri Yüksek Öğretim Kurulu çerçeve Satın Alma Yönetmeliğine uygun bir biçimde yürütülür. Kurum dışından alınan idari ve/veya destek hizmetlerinin tedarik sürecine ilişkin sistem kurulmuştur.

Alımların uygunluğu ve kalitesi, alımı talep eden birim ve kalite yönetim birimi tarafından kontrol ve takip edilmekte, bunun sürekliliğinin sağlanması ise alım yapılan süre boyunca önceden belirlenen alım kriterlerine ya da alım sözleşmelerine göre ve değerlendirmelere tabi tutulmaktadır.

## **8. ÖLÇÜT: SÜREKLİ YENİLEME ve GELİŞİM**

Kapadokya Üniversitesi öğrenci ve öğretim elemanlarına gelişmiş, modern eğitim-öğretim imkanları sunmak için altyapısını sürekli geliştirmeyi ve güncellemeyi hedeflemektedir. Bu doğrultuda [stratejik planında](#) modern öğretim tekniklerinin gereği olan teknolojik altyapıyı sağlamak, kütüphane hizmetlerini geliştirmek, bilişim olanaklarını iyileştirmek ve yaygınlaştırmak, öğrenciler ile ilgili akademik-idari süreçleri elektronik ortama aktararak bilgi paylaşımını hızlandırmak, arşivlemeyi kolaylaştırmak ve sürdürülebilir kılmak gibi amaç ve hedefler belirlemiştir.

Kapadokya Üniversitesi öğrenme ve öğretme kuramlarını yeni yöntem ve uygulamalar ışığında yorumlayan yenilikçi bir eğitim-öğretim anlayışına sahiptir. Dünyada ve Türkiye’de birbirini tekrar ederek kemikleşen eğitim sistemleri, eğitim ve araştırmada durağanlığa yol açarak ilerlemenin önemli engellerinden biri haline gelmiştir. Kapadokya Üniversitesi mevcut eğitim

sistemlerinin kronikleşen problemlerini teşhis ederek bu sorunlara kuramsal temelleri de olan yaratıcı çözümler bulmayı amaçlamaktadır.

Bilinen bütün öğrenme kuramları, öğrenenin aktif katılımını şart koşturmaktadır; zira, öğrenme bir etkileşim ürünüdür. Kapadokya Üniversitesi insanın en çok en yakınındaki uyarıcıdan etkilenecek ondan motive olduğu savından hareketle, özgün bir eğitim-öğretim yaklaşımı ortaya koymaktadır. Bu yaklaşımın odağında farklı bilim dallarındaki uygulamalardan esinlenip mevcut öğrenme ve öğretme kuramlarına özgün bir katkı olarak sunulan “Son Bilgiyi Önceleyen Eğitim-Öğretim Yöntemi (SOBE)” yer almaktadır. Kapadokya Üniversitesi eğitim alanında uyguladığı [SOBE](#) yöntemi ile “en güncelden/yakından başlayarak” oluşturduğu müfredat ve ders izlenceleri ile eğitim vermektedir. SOBE yaklaşımının tüm akademik birimler ve ders programlarına mümkün olan derecede yansıtılması için stratejik planda hedefler belirlenmiştir. Her yıl yapılan gözden geçirme toplantılarında bu hedefler değerlendirilmektedir.

Kapadokya Üniversitesi öğrenci merkezli öğrenme, ölçme ve değerlendirme politikası izlemektedir. Öğretim programları öğrencilerin aktif, etkileşimli, araştırma odaklı öğrenmelerine katkıda bulunmak üzere tasarlanmaktadır.

Program tasarımı, onayı ve güncellemesi yazılı standart talimat ve prosedürlerle ve [Eğitim-Öğretim Hedef ve İlkeleri Politika Belgesi](#) ile güvence altına alınmıştır. Her ders ile ilgili iş yükleri, öğrenme çıktıları, haftalık konular ve dersin program çıktılarına katkıları [bilgi paketi](#)nde ilan edilmektedir.

Üniversitemizde öğretim programlarımızın, mezunlarımıza iş hayatlarında ihtiyaç duyacakları mesleki ve bilimsel yeterliliği sağlamalarını ve ülke meselelerine bilimsel çözümler üreten kanaat önderleri olmalarını temin edecek şekilde yapılandırılmasına ve güncel tutulmasına yönelik çalışmalar [Eğitim Faaliyetlerinin Planlanması ve Organizasyonu Talimatı](#) ile tanımlanmıştır.

Üniversitemiz bünyesinde hazırlanan öğretim programlarının Üniversite Stratejik Planına ve Türkiye Yükseköğretim Yeterlilikler Çerçevesine uyumunun temini [paydaş yönergesinde](#) belirlenen sektörler, benzer eğitim veren üniversiteler/yüksekokullar, ilgili sivil toplum örgütleri, meslek örgütleri vb. kurum ve kuruluşlarla temasa geçilerek TYYÇ, programların

yeterlilikleri ve ders öğrenme çıktıları arasında ilişkilendirme yapılarak sağlanır. Bu kapsamda programda okutulan her dersin öğrenme çıktıları ile program amaçlarına katkılarını gösteren ders/program yeterlikleri matrisleri oluşturulmakta; program yeterliklerinin sağlanması için gerekli derslik, atölye ve laboratuvar ihtiyaçları taslak program hazırlanırken ayrıntılı bir biçimde analiz edilmektedir.

Eğitim Planlama ve Koordinasyon Dairesi, dersten sorumlu öğretim elemanlarının [Öğrenci İş Yükü Bazlı AKTS Hesaplama Formunu](#) kullanarak, [AKTS Kredi Belirleme Kılavuzu](#)'nda belirlenen hükümler çerçevesinde hazırladığı program kapsamında yer alan derslerin ölçme değerlendirme sistemlerini ve AKTS hesaplarını Müdürlük ve Dekanlıklarla istişare ederek belirler. Yeni içeriğin ders kodları tekrarı ve karışıklığı önleyecek şekilde [Ders Kodu Belirleme Kılavuzunda](#) verilen kriterlere göre belirlenir.

Tamamlanan öğretim programı taslağı ilgili fakülte, yüksekokul ve enstitü kurullarında onaylanır ve Senato'da görüşülmek üzere Rektörlüğe iletilir.

Süreç, [Eğitim Faaliyetlerinin Planlanması ve Organizasyonu Talimatı](#) ile güvence altına alınmıştır.

Bölüm/program yeterliklerinin belirlenmesi ve güncel tutulması iç ve dış paydaşların görüşlerinin düzenli anketlerle alınması sureti ile sağlanır.

Beş yıllık periyotlarda, öğrenci, mezun ve işverenlere anket uygulanması ([Öğrenci İş Yükü Belirleme Formu](#), [Program Yeterlilik İşveren Değerlendirme Anketi](#), [Program Yeterlilik Mezun Değerlendirme Anketi](#))

İşveren ve mezun anket sonuçları bölüm başkanı tarafından [İşveren ve Mezun Anketi Değerlendirme Formu](#) kullanarak değerlendirilir.

Bölüm başkanı işyeri ve mezun anketlerinde yer alan program yeterliliklerinin önem derecesinin mevcuttan yüksek oranda bir sapma gösterip göstermediğini inceler, sapmanın yüksek bulunması halinde ilgili yeterliliğin program yeterliliklerinden çıkarılması, ilgili yeterliği etkileyen derslerin ağırlıklarının artırılması veya azaltılması gibi program değişikliği önerilerini hazırlar; program, ders yeterlilik matrislerini günceller.

Bölüm başkanı, öğretim programlarının güncel tutulmasından ve geliştirilmesinden sorumludur; programda ders veren öğretim elemanlarından görüş alır; bu doğrultudaki değerlendirme ve önerilerini yüksekokul müdürüne sunar.

Bölüm başkanı her akademik yılda, bölümleri ile alakalı en az iki dış paydaş ile ders içerikleri, uygulamalar, alandaki gelişmeler, sektördeki gelişmeler vb. konular hakkında değerlendirme görüşmesi yaparak bu görüşmeyi tutanağa bağlar ve yüksekokul müdürüne teslim eder.

Programlarımızda öğrencilerin orta öğretimden gelen eksikliklerini gidermeye ve kültürel birikimlerini artırmaya dönük farklı disiplinleri tanıma fırsatı veren seçmeli dersler bulunmaktadır.

Üniversitemizde bir ders için belirlenen ölçme değerlendirme sisteminde içerisinde kalmak şartıyla bir dersin vize veya finali için sınav yerine araştırma projesi hazırlanması istenebilmektedir. Derslerde yapılacak ölçme ve değerlendirme yöntemleri her akademik yıl başında belirlenir ve öğrenci işleri otomasyonuna girilerek bilgi paketinden ilan edilir.

Öğretim programlarında öğrencinin mezun olabilmesi için alması zorunlu olduğu bitirme projesi veya staj gibi çalışmalara da AKTS kredisi verilmektedir. Öğrencilerimizin yurt içinde ve yurt dışındaki iş yeri ortamlarında gerçekleşen mesleki uygulama/alan çalışması ve stajlarının iş yüklerinin programa nasıl yansıtılacağı, [AKTS Belirleme Kılavuzunda](#) belirlenmiştir.

## **9. ÖLÇÜT: DİSİPLİNE ÖZGÜ ÖLÇÜTLER**

Ebelik eğitimi, hasta ile doğrudan temas eden; sağlığın iyileştirilmesinde ve korunmasında doğrudan rol alan bir sağlık profesyoneli yetiştiriyor olması nedeni ile; temel tıp eğitimi, sağlığın korunması ve iyileştirilmesine yönelik tüm yaklaşımlar, mesleğe özel değerlendirmeler ve uygulamalar, toplumsal sağlığa yönelik güncel mevzuat ve uygulamalar konusunda yeterli içerik, donanım ve pratik uygulama olanakları sağlamalıdır. Ebeler;

1. Ebelik için gerekli olan değerlendirme, tanımlama, tedavi programı planlama, uygulama, gerektiğinde değiştirebilme ve sonlandırabilme yetkinliğini,

2. Ebelik hizmetlerini etkin ve yeterli biçimde organize edebilme ve uygulayabilme becerisini,
3. Kayıt tutma ve rapor hazırlayabilme becerisini,
4. Araştırma ve proje çalışmalarında aktif rol alabilme becerisini,
5. Toplumun fizyoterapi ve rehabilitasyon alanında değişen ve çeşitlenen gereksinimlerine yönelik gelişmeleri izleyebilme ve uygun sağlık politikalarının oluşturulmasına katkı verebilme becerisini ve
6. Etkileşimde bulunduğu diğer sağlık profesyonelleri ve diğer disiplinlerle etkin, verimli ve etik prensipler doğrultusunda çalışabilme becerisini kendilerinde toplamaktadır.

## 10. SONUÇ

Ebelik bölümü Sağlık Bilimler Yüksekokulu bünyesinde Kapadokya Üniversitesi Senatosunun 13.04.2023 tarih ve 23.07 sayılı kararı ve YÖK'ün 24.05.2023 tarihli onayı ile açılmış olup 2023-2024 yılında Ürgüp Sağlık Yerleşkesinde ilk öğrenci alımını gerçekleştirmiştir. Örgün eğitim veren 4 yıllık lisans bölümüdür.

Ebelik bölümünün öğretim programı; Üniversitemiz Stratejik Planı, Türkiye Yükseköğretim Yeterlilikler Çerçevesi, kamu kurum ve kuruluşlarının kalifiye personelden beklentileri, benzer eğitim veren üniversitelerin öğretim programları, ilgili sivil toplum örgütlerinin görüşleri değerlendirilerek hazırlanmış, programı düzenlenmiş ve geliştirilmiştir.

Bölüm Nevşehir Ürgüp Sağlık Yerleşkesinde 42 1. Sınıf öğrencisine eğitim öğretim faaliyeti gerçekleştirmektedir.

Kuruluştan itibaren akademik kadro ve fiziki olanaklar yönünden YÖK'ün asgari koşullarını yerine getiren bölümümüz, süreç içerisinde öğretim elemanı ve derslik gerekliliklerini uluslararası standartlar seviyesine ulaştırmayı hedeflemektedir. Bölümde 1 Profesör Doktor, 1 Doçent Doktor, 1 Doktor Öğretim Üyesi ve 1 Araştırma Görevlisi görev almaktadır.

Ebelik bölümünün program çıktılarının Türkiye Yükseköğretim Yeterlilikler Çerçevesi'ne (TYYÇ) uyumlu olduğu görülmüştür. Bölümümüzde yer alan tüm alan dersleri, alanında yetkin

öğretim elemanları tarafından yürütülmektedir. Güçlü akademik kadro ve güçlü eğitim-öğretim olanaklarının olması önemli bir kazanımdır.

Öğrenciler teorik derslerin yanı sıra uygulamalı dersler ile alana yönelik deneyim kazanmaktadır. Klinik uygulamalar eğitimde iş birliği yapılan hastanelerde (Özel Versa Hastanesi, Nevşehir Devlet Hastanesi, Kayseri Şehir Hastanesi, Kayseri Devlet Hastanesi, Ürgüp Devlet Hastanesi) yapılmaktadır. Gerçek hastane ortamı eğitimleri sayesinde öğrencilerin, sektör uzmanları ile bir araya gelerek etkileşim kurması ve gerçek iş ortamında daha derin bir bakış açısı kazanabilmeleri hedeflenmektedir.

Öğrenci kontenjanlarının belirlenmesinde öğretim kadrosu, derslik, laboratuvar, atölye ve uygulama yapılan hastane kapasiteleri göz önünde bulundurulmaktadır. Üniversitenin ve bölümün fiziksel yapısı, destek birimleri ve maddi kaynakları yeterlidir. Bu durum eğitimin kalitesini ve araştırma imkanlarını olumlu yönde etkilemektedir. Ebelik bölümünün ölçme değerlendirme faaliyetleri üniversite ve Sağlık Bilimleri Yüksekokulu ölçme değerlendirme birimleri ile koordineli olarak yürütülmekte ve ilgili süreçler geliştirilmeye devam etmektedir.