

# **ÖZ DEĞERLENDİRME RAPORU**

**Kent, Çevre ve Yerel Yönetimler  
Anabilim Dalı (Tezli Yüksek Lisans Programı)**

**KAPADOKYA ÜNİVERSİTESİ**

**50420 - Mustafapaşa, Ürgüp / Nevşehir**

**09.08.2024**

## 0. GİRİŞ

### 0.1. İletişim Bilgileri

Adı-Soyadı : Dr. Öğretim Üyesi Hikmet Kuran

Görevi : Anabilim Dalı Başkanı

İş Tel : 03843535009-1617

Cep Tel : 05395774748

E-posta : [hikmet.kuran@kapadokya.edu.tr](mailto:hikmet.kuran@kapadokya.edu.tr)

### 0.2. Anabilim Dalı Başlıkları

Kapadokya Üniversitesi (KÜN) Lisansüstü Eğitim, Öğretim ve Araştırma Enstitüsü bünyesinde ve Kent, Çevre ve Yerel Yönetimler Anabilim Dalı kapsamında Kent, Çevre ve Yerel Yönetimler Tezli Yüksek Lisans programı yer almaktadır.

### 0.3. Programın Türü

Kent, Çevre ve Yerel Yönetimler tezli yüksek lisans programının öğretim türü örgün eğitimidir. Her bir eğitim-öğretim yılı güz ve bahar yarıyılı olmak üzere toplam iki dönemden oluşmakta ve tezli programın öğretim süresi en çok altı yarıyıldır. Her dönemin [akademik takvimi](#) üniversitenin web sayfasında ilân edilmektedir. Öğrencilerin başarı değerlendirmesi Lisansüstü Eğitim Öğretim Yönetmeliği ile ilgili mevzuat hükümleri ve yönetmelikler çerçevesinde sürdürülmektedir

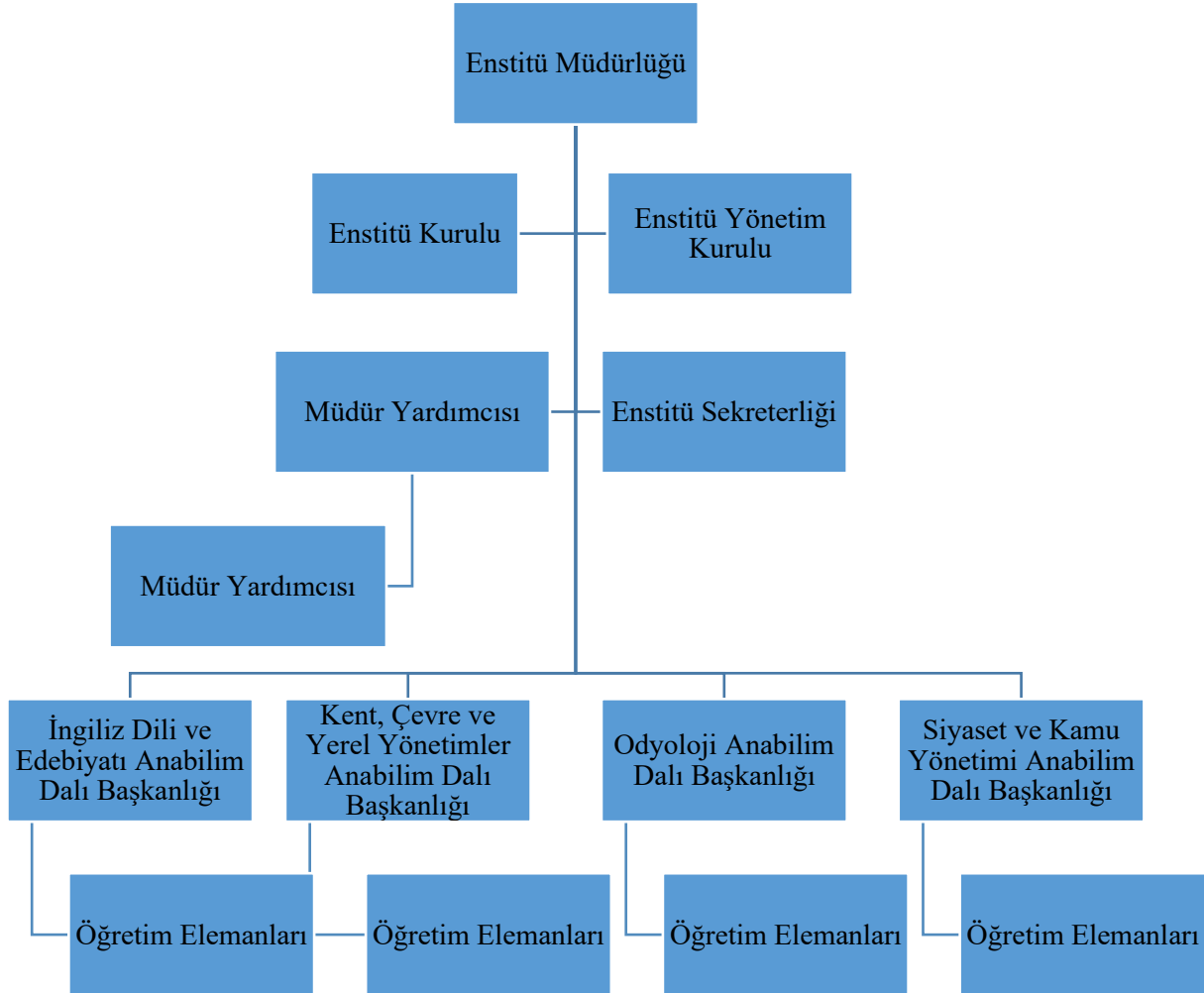
### 0.4. Programdaki Eğitim Dili

Kent, Çevre ve Yerel Yönetimler tezli yüksek lisans programında eğitim dili Türkçe olmakla birlikte derslerin genelinde İngilizce okumaların ağırlığı önemli bir yer kaplamaktadır.

### 0.5. Yönetim Yapısı

Kapadokya Üniversitesi Kent, Çevre ve Yerel Yönetimler tezli ve tezsiz yüksek lisans programları, İktisadi ve İdari Bilimler Fakültesi bünyesindeki aynı isimli anabilim dalı başkanlığı yürütücülüğünde ve Lisansüstü Eğitim, Öğretim ve Araştırma Enstitüsü'nde lisansüstü öğretim

sunmaktadır. Kent, Çevre ve Yerel Yönetimler tezli yüksek lisans programının yönetim sorumluluğu anabilim dalı başkanına aittir. Kent, Çevre ve Yerel Yönetimler lisansüstü programının bağlı olduğu Lisansüstü Eğitim, Öğretim ve Araştırma Enstitüsü organizasyon şeması Şekil 1.'de gösterilmiştir.



**Şekil 1. Kapadokya Üniversitesi Lisansüstü Eğitim, Öğretim ve Araştırma Enstitüsü Organizasyon Şeması**

### 0.6. Anabilim Dalının Kısa Tarihçesi ve Değişiklikler

Kapadokya Üniversitesi Kent, Çevre ve Yerel Yönetimler tezli lisansüstü programı, Lisansüstü Eğitim, Öğretim ve Araştırma Enstitüsü bünyesinde YÖK'ün 13.09.2019 tarih ve 75850160-104.01.03.01-E.67143 sayılı kararı ile kurulmuş ve 2019-2020 Güz yarıyılında Mustafapaşa yerleşkesinde ilk öğrenci alımını gerçekleştirmiştir (Ek-1 [Kent, Çevre ve Yerel Yönetimler Tezli Program Açılış Yazısı](#)). Programın öğretim dili Türkçedir.

Kent, Çevre ve Yerel Yönetimler tezli programında Kent, Çevre ve Yerel Yönetimler Anabilim Dalı kapsamında 2 Prof. Dr., 4 Dr. Öğr. Üyesi görev almaktadır.

## 0.7. Öz Değerlendirme Raporu Hazırlama Süreci

### • Komisyonun oluşturulması:

Yüksekokulumuzda kalite güvencesi süreci, Üniversitemiz bünyesinde Akademik Değerlendirme ve Kalite Geliştirme Kurulu kurulması ile başlamıştır. ADEK faaliyetleri çerçevesinde 2012-2013 akademik yılında, tüm öğretim programları Bologna süreci kapsamında yeterliliklere odaklı hale getirilmiş; Avrupa Kredi Transfer ve Toplama Sistemine uyumlu bir şekilde yapılandırılmıştır.

2019 yılından bugüne anabilim dalımızda yürütülen eğitim – öğretim faaliyetleri ve idari hizmetlerin etkin olarak uygulanması için gerekli olan yönerge ve yönetmelik düzenlemeleri yapılmıştır.

2019 yılında görev, yetki ve sorumluluklar tanımlanmış, yönetmelik ve yönergelerde belirtilen iş ve işlemlerin nasıl yürütüleceğine dair talimatlar yazılmış; Yükseköğretim Kurulu Başkanlığı tarafından yayımlanan, Yükseköğretim Kalite Güvencesi Yönetmeliği doğrultusunda kalite komisyonu oluşturulmuş ve kalite yönetim sistemi kurma çalışmaları tamamlanmıştır.

İç değerlendirme süreci kapsamında; stratejik plan ve kurumsal performans değerlendirme yönergesi hazırlanmış ve yürürlüğe konulmuştur.

Stratejik planda, Üniversitenin benimsediği misyon, vizyon ve değerler çerçevesinde birim/bölüm/program kalite hedefleri ve SWOT (GZFT) analizi sonuçlarına göre stratejik amaç ve hedefler oluşturulmuş, bu hedeflere ulaşmak üzere faaliyetler tanımlanmış ve performans göstergeleri belirlenmiştir. Kent, Çevre ve Yerel Yönetimler Anabilim Dalı başkanlığı Üniversitemizin kalite ve stratejik plan çalışmalarına aktif katkı vermiştir.

Üniversitenin akreditasyon yol haritası, [Akreditasyon Çalışmaları Politika Belgesi](#) ile belirlenmiş, performans ölçütleri stratejik planda tanımlanmıştır. Tüm programlar için ulusal veya uluslararası akreditasyon imkânları araştırılmaktadır.

KÜN Lisansüstü Eğitim Öğretim ve Araştırma Enstitüsü bünyesinde faaliyet gösteren Kent, Çevre ve Yerel Yönetimler tezli programı için öz değerlendirme raporu hazırlanmasına yönelik görev dağılımı yapılmıştır. 1 Araştırma Görevlisi raporun hazırlanmasında görev almıştır.

• **Çalışma sistematığı ve kullanılan yöntemler:**

Oluşturulan öz değerlendirme raporu hazırlama komisyonu başkan ve üyeleri ekip çalışması yaparak hem sürecin tarihler itibariyle çalışma takvimi hem de Öz Değerlendirme Raporunun hazırlanması aşamasında dikkat edilmesi gereken noktalar, Kent, Çevre ve Yerel Yönetimler lisansüstü programlarının hangi ölçütler çerçevesinde değerlendirileceği ve tüm ölçütlere ilişkin açıklama, alt başlıklar komisyon üyelerince tek tek incelenmiş, diğer öğretim üye ve elemanlarıyla görüşler paylaşılmış, gerekli çalışmalara hazırlık yapılmıştır.

Ölçütlerdeki çıktılar ve çıktılara ilişkin kanıtlar/veriler yoğun bir araştırma, inceleme çalışmaları ile toplanmış olup her bir çıktının doğruluğu ve güvenilirliği komisyon üyeleri ile tartışılmış, beyin fırtınası yapılmış ve raporun yazılmasına ilişkin kararlar bu yöntemlerle alınmıştır.

• **Veri kaynaklarına ulaşım ve veri güvenirliliği:**

Veri kaynaklarına ulaşımımız çoğunlukla elektronik ortamda olup, Kapadokya Üniversitesi Genel Sekreterliği, Kapadokya Enstitü Sekreterliği, Kapadokya İİBF Sekreterliği, Öğrenci İşleri Daire Başkanlığı, Kütüphane Dokümantasyon Daire Başkanlığı, Kalite ve Stratejik Planlama Daire Başkanlığı, Kamu Yönetimi Ofisi, Üniversitemizin, YÖK'ün ve gerekli olan verilerinin bulunduğu ilgili tüm web sayfalarından yararlanılmıştır.

Aşağıda yararlanılan/ulaşılan veri kaynaklarının bazıları belirtilmiştir.

- Kapadokya Üniversitesi Resmî Web Sitesi
- Resmî Gazetelerin İlgili İlanları
- Kapadokya Fakülte Yönetim Kurulu Kararları
- Kapadokya Meslek Yüksekokulu Yönetim Kurulu Kararları
- Yüksek Öğretim Kurumu Yeterlilikler Çerçevesinde Yer Alan Disiplin İle İlgili Veriler
- Yüksek Öğretim Kurumu İlanları
- Kapadokya Üniversitesi İdari Birimleri Arasındaki Resmi Yazışmalar, Görevlendirmeler

• **Öğrenci ve öğretim üyesi katılımı:**

Sürece anabilim dalımızdaki tüm öğretim üye ve öğretim elemanları ile idari personel de dâhil olmuştur. Tüm öğretim elemanları raporlama süreci konusunda bilgilendirilmiş veri toplama ve

rapor hazırlama sürecinde tüm öğretim üye ve elemanlarından, sorumlu oldukları dersleri, gerekli dokümanlar, deneyimleri vb. doğrultusunda süreç boyunca gerekli destek alınmıştır.

• **Bu süreçte karşılaşılan olumlu ya da olumsuz deneyimlerle ilgili değerlendirmeler:**

Gerek süreci yönetirken gerekse raporun yazılım aşamasında anabilim dalı olarak kendimize bir ayna tutmuş olmamız, telafi edilebilir eksiklerimizi görmemiz ve kayıt tutma açısından daha dikkatli ve sistemli olmamızı anlamamız/sağlamamız ve bu yönlerden hedefler koyarak geliştirebileceğimizi görmemiz sürecin programımıza olumlu katkısını göstermektedir.

**0.8. Öz Değerlendirme Özeti:**

Anabilim dalımıza ait öz değerlendirme yaparken/rapor hazırlarken KÇYY lisansüstü programları çıktılarının Türkiye Yükseköğretim Yeterlilikler Çerçevesine uyumlu olduğu görülmüştür. Bölümümüzde tüm alan dersleri, alanında yetkin öğretim elemanları tarafından yürütülmektedir. Güçlü akademik kadro ve güçlü eğitim-öğretim olanaklarının yeterli olması önemli bir kazanımdır.

KÇYY lisansüstü programlarında, gerek iş yaşamına ilişkin çeşitli uzmanlıklara gerekse daha sonraki akademik süreçlere yönelik olarak ve pek çok disiplini içine alacak şekilde kapsamlı bir öğretim süreci sunulmaktadır. Dünya'nın ve Türkiye'nin meselelerine hâkim, vizyon sahibi, tarih birikimi olan, genel kültürü yüksek bireyler yetiştirilmektedir.

Öğrencilerimiz teorik derslerin yanı sıra bölüm olarak düzenlediğimiz konferans, çalıştay ve panel gibi akademik toplantılarda, alanında uzman kişilerle bir araya gelerek etkileşim kurmaktadır. Böylece alana ve mesleki tercihlerine yönelik daha derin bir bakış açısı kazanabilmektedir.

Öğrenci kontenjanlarının belirlenmesinde öğretim kadrosu, derslik, atölye ve gerçek bakım tesisi kapasiteleri göz önünde bulundurulmaktadır. Üniversitenin ve programımızın fiziksel yapısı, destek birimleri ve maddi kaynakları yeterlidir ve eğitimin kalitesini, araştırma imkanlarını olumlu yönde etkilemektedir.

KÇYY tezli yüksek lisans programının ölçme değerlendirme faaliyetleri Üniversite ölçme-değerlendirme birimleri ile koordineli olarak yürütülmekte ve ilgili süreçler geliştirilmeye devam etmektedir.

## **GENEL ÖLÇÜTLER**

### **1. EĞİTİM PROGRAMI**

#### **1.1. Tanımlanan Anabilim Dalının Eğitim Amaçları**

Kent, Çevre ve Yerel Yönetimler Yüksek Lisans Programı; ulusal ve uluslararası standartlara dayalı mesleki bilgi ve beceri ile donanmış, ekip çalışmalarında etkili görev alabilen, problem çözme becerileri gelişmiş, meslek etiği bilincine sahip mezun yetiştirebilmek için 4 eğitim amacı belirlenmiştir. Bu amaçlar aşağıda listelenmiştir.

#### **Anabilim Dalının Eğitim Amaçları**

**ABDEA1:** Kentleşmenin nedenleri ile sosyal, siyasal, ekonomik ve çevresel sonuçlarını kent kuramlarına ve kent kuramcılarına başvurarak değerlendiren; yerel yönetimlerin bu alandaki görev ve sorumluluklarını bilen, çevre ve ekoloji sorunlarına duyarlı, akademisyenler, kamu görevlileri ve özel ilgi sahibi kişileri yetiştirmek,

**ABDEA2:** Çevre sorunlarını ve ekolojik bunalımı nedenleri ve olası sonuçlarıyla beraber analiz ederek buna yönelik hangi politikaların geliştirilebileceği üzerinde düşünmek,

**ABDEA3:** Yerel yönetimlerin bugün siyasi süreçlerde taşıdığı önemi de göz önünde bulundurarak bu yönetim birimleri tarihsel gelişim aşamalarıyla birlikte değerlendirmek,

**ABDEA4:** Profesyonel yaşamları boyunca, öğrencilerin kendilerini bu alanda sürekli geliştirecek donanıma sahip olmalarını sağlamaktır.

#### **1.2. Kurum Vizyonu ve Misyonu ile Tutarlılık**

##### **Kapadokya Üniversitesinin Vizyonu**

Kapadokya Üniversitesinin vizyonu, Kapadokya'yı uluslararası akademik çalışmaların cazibe merkezi haline getirerek bölgesel, ulusal ve küresel sorunlara bilimsel çözümler üretmektir.

##### **Kapadokya Üniversitesinin Misyonu**

Kapadokya Üniversitesinin misyonu, çıkış noktası evrensel uygulaması milli olan bir eğitim anlayışıyla, Türkiye'yi 21. Yüzyılda söz sahibi yapacak yeni nesil kamuoyu önderleri yetiştirmektir.

### **Kapadokya Üniversitesi Lisansüstü Eğitim, Öğretim ve Araştırma Enstitüsünün Vizyonu**

KÜN Lisansüstü Eğitim, Öğretim ve Araştırma Enstitüsünün vizyonu, bilimsel araştırma kültürünün yerleşmesi ve entelektüel gelişimin desteklenmesi yolu ile yapılacak ileri düzey araştırmalar sayesinde yerel ve küresel sorunlara çözümler üretmektir.

### **Kapadokya Üniversitesi Lisansüstü Eğitim, Öğretim ve Araştırma Enstitüsünün Misyonu**

KÜN Lisansüstü Eğitim, Öğretim ve Araştırma Enstitüsünün misyonu, araştırma yöntemlerine hâkim, disiplinlerarası çalışmalar yürütebilecek bilgi ve beceriye sahip, etik değerleri haiz uzmanlar ve bilim insanları yetiştirerek evrensel bilginin üretilmesine katkıda bulunmaktır.

### **Kent, Çevre ve Yerel Yönetimler Anabilim Dalı Vizyonu**

Kapadokya Üniversitesi Kent, Çevre ve Yerel Yönetimler Yüksek Lisans Programı'nın vizyonu, eğitim ve araştırma alanında, akademik araştırma ve çalışmalar aracılığıyla, ulusal ve uluslararası düzeyde saygın ve öncü bir bölüm olmaktır.

### **Kent, Çevre ve Yerel Yönetimler Anabilim Dalı Misyonu**

Kapadokya Üniversitesi Kent, Çevre ve Yerel Yönetimler Yüksek Lisans Programı, kentleşmenin sosyal, siyasal, ekonomik ve çevresel sonuçlarını değerlendiren; yerel yönetimlerin bu alandaki görev ve sorumluluklarını bilen, çevre ve ekoloji sorunlarına duyarlı akademisyenler, kamu görevlileri ve özel ilgi sahibi kişileri yetiştirmeyi hedefler.

## **1.3. Misyonların Yayımlandığı Yerler**

### **Kapadokya Üniversitesi**

[Kapadokya Üniversitesi – Vizyonumuz](#)

[Kapadokya Üniversitesi – Misyonumuz](#)

### **Kapadokya Üniversitesi İdari, İktisadi ve Sosyal Bilimler Fakültesi**

[İdari, İktisadi ve Sosyal Bilimler Fakültesi – Fakülte Hakkında](#)

### **Lisansüstü Eğitim, Öğretim ve Araştırma Enstitüsü**

[Lisansüstü Eğitim, Öğretim ve Araştırma Enstitüsü – Enstitü Hakkında](#)

### **Kent, Çevre ve Yerel Yönetimler Anabilim Dalı**

[Kent, Çevre ve Yerel Yönetimler \(Tezli YL\) - Anabilim Dalı Hakkında](#)

#### 1.4. Anabilim Dalı Eğitim Amaçları ile Anabilim Dalı Misyonu Arasındaki Çapraz İlişki Tablosu

Anabilim Dalı Eğitim Amaçları ile Anabilim Dalı Misyonu arasındaki çapraz ilişki aşağıdaki tabloda gösterilmiştir.

**Tablo 1. Anabilim Dalı Eğitim Amaçları – Anabilim Dalı Misyonu Çapraz İlişki Tablosu**

MİSYONLAR	ABDE A1	ABDE A2	ABDE A3	ABDE A4
Kentleşmenin nedenleri ile sosyal, siyasal, ekonomik ve çevresel sonuçlarını kent kuramlarına ve kent kuramcılarına başvurarak değerlendiren; yerel yönetimlerin bu alandaki görev ve sorumluluklarını bilen, çevre ve ekoloji sorunlarına duyarlı, akademisyenler, kamu görevlileri ve özel ilgi sahibi kişileri yetiştirmek,	X			
Çevre sorunlarını ve ekolojik bunalımı nedenleri ve olası sonuçlarıyla beraber analiz ederek buna yönelik hangi politikaların geliştirilebileceği üzerinde düşünmek,		X		
Yerel yönetimlerin bugün siyasi süreçlerde taşıdığı önemi de göz önünde bulundurarak bu yönetim birimleri tarihsel gelişim aşamalarıyla birlikte değerlendirmek,			X	
Profesyonel yaşamları boyunca, öğrencilerin kendilerini bu alanda sürekli geliştirecek donanıma sahip olmalarını sağlamaktır.				X

#### 1.5. Programın Eğitim Amaçlarını Belirleme Yöntemi

##### Kent, Çevre ve Yerel Yönetimler Anabilim Dalı İç ve Dış Paydaşları

Kent Çevre Yerel Yönetimler Anabilim Dalı iç ve dış paydaşları tablosu aşağıdadır.

**Tablo 2. Anabilim Dalı İç ve Dış Paydaşları Tablosu**

İç Paydaşlar	Dış Paydaşlar
<ul style="list-style-type: none"> <li>● KÇYY Yüksek Lisans Öğrencileri</li> <li>● KÇYY Anabilim Dalı Akademik ve İdari Personeli</li> <li>● SBKY Anabilim Dalı</li> <li>● Rektörlük</li> <li>● Üniversite Kalite Komisyonu</li> <li>● Koordinatörlükler</li> <li>● Uygulama ve Araştırma Merkezi</li> </ul>	<ul style="list-style-type: none"> <li>Kamu Kuruluşları</li> <li>T.C. Bakanlıkları</li> <li>Yurtiçi/Yurtdışı Üniversiteler</li> <li>Sivil Toplum Kuruluşları</li> <li>İşveren ve Firmalar</li> <li>Vakıf ve Dernekler</li> <li>Yazılı ve Görsel Basın</li> </ul>

### İç ve Dış Paydaşların Belirlenmesi

Kapadokya Üniversitesinin stratejik amaç ve hedeflerinin belirlenmesi, belirlenen amaç ve hedefler doğrultusunda faaliyetlerin planlanması, performansın ölçüm usullerinin belirlenmesi, çalışmanın sürekliliğinin ve gelişiminin sağlanması Stratejik Plan Hazırlama Kurulunun görevidir ve Kurul bu görevini [Stratejik Plan Hazırlama ve Revizyon Yönergesi](#) kapsamında yürütmektedir. Yönerge, misyon, vizyon, değerler ile kalite politikalarının belirlenmesi ve gözden geçirilmesi; stratejik planın hazırlanması ve revizyonu, performans ölçütlerinin belirlenmesi ve izlenmesine ilişkin usul ve esasları düzenlemektedir. İç ve dış paydaş görüşleri dikkate alınarak hazırlanan ve revize edilen stratejik plan ve politika belgeleri, Stratejik Plan Hazırlama Kurulunda karara bağlanmakta, Mütevelli Heyet onayı ile yürürlüğe girmektedir. Paydaş görüşlerinin alınması, stratejik plan hazırlanması çalışmalarının önemli bir parçasıdır, görüşlerin alınmasına ilişkin usul ve esaslar [Paydaş Yönergesi](#) ile düzenlenmiştir.

Kapadokya Üniversitesi 2018-2023 Stratejik Planı, “sac ayağı” olarak nitelendirilebilecek üçlü bir yapı üzerine inşa edilmiştir. Bu sac ayakları, Üniversitenin çevresi, Üniversitenin idari yapısı ve Üniversitenin eğitim ve akademik faaliyetleri olarak belirlenmiştir. Bu sac ayaklarının her birinin altında stratejik amaçlar yer almaktadır. Üniversitenin stratejik planının kaidelerini ise Üniversitenin sahip olduğu değerler oluşturmaktadır.

Bu kapsamda Üniversitemizin misyon ve vizyonu üst yönetim tarafından, mütevelli heyet kararıyla belirlenmiştir. Bu misyon ve vizyon doğrultusunda amaç, hedef ve faaliyetlerin belirlenebilmesi için paydaş, SWOT ve çevre analizleri yapılmış, [paydaş toplantıları yapılmış](#), paydaşlara anketler düzenlenmiş ve bu anketlerin sonuçları analiz edilmiştir.

Yapılan çalışmalar neticesinde; temel amaçlar, bu amaçları gerçekleştirmek için yürütülmesi planlanan faaliyetler, faaliyetlerin etkinliğinin izlenmesi için gerekli olan performans göstergeleri tespit edilmiş ve tüm bu içerik stratejik plan başlığında toplanmıştır.

Oluşturulan stratejik plan üst yönetim onayının ardından tüm birimlere dağıtılmıştır. Stratejik planda belirtilen eğitim – öğretim faaliyetleri ve idari hizmetlerin değerlendirilmesi ve kalitesinin geliştirilmesi konuları kalite komisyonu tarafından izlenmektedir. Stratejik planın bütçe uyumluluğu strateji geliştirme birimi sorumluluğundadır. Birimler stratejik planda belirlenen faaliyetlerin gerçekleşme durumlarını yıllık periyotlarda raporlamakta, gerçekleştirilemeyen faaliyetler, yeniden planlanmaktadır.

2018-2023 Kapadokya Üniversitesi [Stratejik Planı](#) ile [iç ve dış paydaş listemiz](#) Üniversitemizin web sayfasında yayınlanmıştır.

### **1.6. Anabilim Dalı Eğitim Amaçlarının Yayınlanması**

Programlarımızın öğretim amaçları aşağıda linki verilen web sayfasında yayınlanmıştır.

[Kent, Çevre ve Yerel Yönetimler Tezli Yüksek Lisans Programı](#)

### **1.7. Anabilim Dalı Eğitim Amaçlarının Güncelleme Yöntemi**

Kapadokya Üniversitesi KÇYY anabilim dalının eğitim programı amaçları 5 yılda bir iç ve dış paydaşların görüşleri ve ulusal ve uluslararası literatür dikkate alınarak toplanan veriler doğrultusunda gözden geçirilecek ve gerektiğinde güncellenecektir.

[Kapadokya Üniversitesi – Hedeflerimiz](#)

### **1.8. Anabilim Dalı Eğitim Amaçlarına Ulaşma**

Kapadokya Üniversitesi KÇYY tezli yüksek lisans programında öğrencilere kazandırılmak istenen bilgi ve beceriler doğrultusunda ders/konu/ünite başında gerekli tanımlama ve açıklamalar yapılmıştır. [KÇYY Tezli Yüksek Lisans Programı Bilgi Paketi](#) içindeki ders izlencesinde dersin amacı, içeriği, kaynaklar, eğitim şekli, ölçme ve değerlendirme şekli, derslerin iş yükü, program çıktıları ile ders öğrenme çıktılarının çapraz ilişki tablosu yer almaktadır.

Eđitim amalarına ulařabilmek iin semeli dersler, grup ödevleri, sunumlar, projeler vb. yapılmaktadır. Derslerde verilen ödev, sunum ve projeler öđrencilerin derslere olan ilgisi canlı tutarak etkin öđrenme becerisi kazanmalarını sađlamaktadır. (ABDEA.1, ABDEA.2, ABDEA.3 ve ABDEA.4).

### **1.9 Anabilim Dalı Özerkliği**

Programda kentleşme, imar hukuku, planlama gibi kent odaklı derslerin yanı sıra iklim deđiřikliđi, biyoeřitlilik, sürdürülebilirlik, siyasal ekoloji alanlarında verilen eđitimlerle evre sorunlarına iliřkin kuramsal ve pratik bilgilendirme ve farkındalık yaratılmaktadır. Ayrıca yerel yönetimlere yönelik derslerle öđrencilerin kent ve evre sorunları aısından önemli bir aktör olan yerel yönetim birimlerine yönelik bilgi düzeyleri de artmaktadır.

### **1.10. Eđitim Programları Entegrasyonu**

#### **Yatay Geiř/Özel Öđrencilik/Muafiyet**

2019-2020 ve 2020-2021 eđitim-öđretim yıllarında yatay geiř ve muafiyet başvurusu yapılmamıřtır. 2021 – 2022 eđitim-öđretim döneminde 5 öđrenci, 2022 – 2023 eđitim-öđretim döneminde 3 öđrenci, 2023 – 2024 eđitim-öđretim yılında 3 öđrenci kurum iin yatay geiř yapmıřtır.

Lisansüstü öđrenim sürecindeki yatay geiřler, özel öđrencilik kabulü ve muafiyet iřlemleri Resmî Gazetede yayımlanan [“Lisansüstü Eđitim ve Öđretim Yönetmeliđi”](#) hükümlerine göre yapılmaktadır.

Yatay geiře, özel öđrenciliđe ve muafiyet iřlemlerine iliřkin kořullar ve düzenlemelere [“Kapadokya Üniversitesi Lisansüstü Eđitim, Öđretim ve Arařtırma Enstitüsü Eđitim-Öđretim Yönergesi”](#)nde yer verilmiřtir.

Yükseköđretim Kurumu iindeki bařka bir anabilim/anasanat dalında veya bařka bir yükseköđretim kurumunun lisansüstü programında en az bir yarıyılı tamamlamıř olan bařarılı öđrenci, lisansüstü programlara yatay geiř yoluyla kabul edilebilir. Yatay geiř başvurusunun kabulüne ilgili anabilim/anasanat dalının onayıyla enstitü yönetim kurulu tarafından karar verilir.

**Tablo 3. Eğitim Programlarının Yatay Dikey Entegrasyonları**

Akademik Yıl	Programa yatay geçiş yapan öğrenci sayısı		
	Kurum içi	Kurumlar arası	Toplam
2019-2020	-	-	-
2020-2021	1	-	1
2021-2022	5	-	5
2022-2023	3	-	3
2023-2024	3	-	3

Lisansüstü derslere kabul edilen öğrencilerin özel öğrenci olarak aldığı ve başarılı olduğu derslerin muafiyet işlemleri kayıtlı olduğu enstitü anabilim/anasanat dalı başkanlığı tarafından yürütülür. Özel öğrenci kabul koşulları ve bu konudaki diğer hükümler yükseköğrenim kurumlarının senatoları tarafından belirlenir.

2020-2021 eğitim-öğretim yılından önceki dönemlere mahsus olmak üzere, bir yükseköğrenim kurumu mezunu veya öğrencisi olup, belirli bir konuda bilgisini artırmak isteyenler, ilgili anabilim/anasanat dalı başkanlığının onayı ile lisansüstü derslere özel öğrenci olarak kabul edilebilir. Özel öğrencilik ilgili programda doğrudan derece elde etmeye yönelik bir eğitim olmayıp süresi iki yarıyılı geçemez. Özel öğrenci statüsünde ders alanlar öğrencilik haklarından yararlanamaz. Özel öğrenci kabul koşulları ve bu konudaki diğer hükümler Senato tarafından belirlenir. Lisansüstü programa kabul edilen öğrencilerin özel öğrenci olarak aldığı ve başarılı olduğu derslerin muafiyet işlemlerinde, muafiyet verilen dersler ilgili lisansüstü eğitiminde verilen derslerin %50'sini geçemez.

Öğrencinin daha önce öğrenim gördüğü üniversitede aldığı derslerin muafiyet işlemleri bu yönerge uyarınca İntibak Komisyonu tarafından yapılır. Öğrencinin programa intibakı Yatay Geçiş İntibak Formuna (Ek-2 [Yatay Geçiş İntibak Formu](#)) uygun olarak İntibak Komisyonu raporunda belirtilir ve Yönetim Kurulu kararıyla onaylanır.

Muafiyet ve intibak işlemleri, ilgili Bölüm Başkanlığı ve İntibak Komisyonları tarafından yürütülür. İntibak Komisyonu raporları; kurumlar arası yatay geçiş ve kurum içi yatay geçiş ile kayıt yaptıran öğrenciler için Değişim Programları İntibak Formuna (Ek-3 [Değişim Programları İntibak Formu](#)) göre, değişim programlarıyla yurt içi ve yurt dışı üniversitelerden ders almış

öğrenciler için Değişim Programları İntibak Formuna göre, daha önce öğrenim görülen bir üniversiteden alınan derslerin muafiyet/transfer talepleri için Muafiyet Sonuç Bildirim Formuna (Ek-4 [Muafiyet Sonuç Bildirim Formu](#)) göre hazırlanır. Bölüm Başkanlığı, İntibak Komisyonu raporunu ilgili Yönetim Kurulu onayına sunar.

### 1.11. Eğitim Planı (Müfredat)

Kent, Çevre ve Yerel Yönetimler Tezli Yüksek Lisans Programı Eğitim Planı aşağıdaki tabloda verilmiştir.

**Tablo 4. Lisansüstü Eğitim Planı**

KAPADOKYA ÜNİVERSİTESİ							
LİSANSÜSTÜ EĞİTİM, ÖĞRETİM VE ARAŞTIRMA ENSTİTÜSÜ							
KENT, ÇEVRE VE YEREL YÖNETİMLER TEZLİ YÜKSEK LİSANS MÜFREDATI							
I. Dönem (Güz)				Zorunlu Dersler			
Ders Kodu	Ders Adı	Ders Saati / Kredi					
		Ders Tipi	Teo.	Uyg.	Lab.	Kredi	ECTS Kredi
KCY567	Bilimsel Araştırma Yöntemleri ve Yayın Etiği	Zorunlu	3	0	0	3,0	8,0
KCY505	Kent ve Çevre Hukukuna Giriş	Zorunlu	3	0	0	3,0	8,0
KCY501	Tez Çalışması	Zorunlu	4	0	0	4,0	30,0
						10,0	46,0
I. Dönem (Güz)				Seçmeli Dersler			
Ders Kodu	Ders Adı	Ders Saati / Kredi					
		Ders Tipi	Teo.	Uyg.	Lab.	Kredi	ECTS Kredi
KCY521	Çevresel Sürdürülebilirlik ve Ekolojik Yaşam	Seçmeli	3	0	0	3,0	7,0
KCY531	Doğal Varlıklar ve Çevre Politikaları	Seçmeli	3	0	0	3,0	7,0
EOS571	İleri Düzey Ekolojik Okuryazarlık ve Sürdürülebilirlik	Seçmeli	2	0	0	2,0	4,0
KCY525	Kent Tarihine Düşünsel Yaklaşım	Seçmeli	3	0	0	3,0	7,0
SBK521	Küreselleşme	Seçmeli	3	0	0	3,0	7,0
KCY529	Yeşil Siyasal Düşünce	Seçmeli	3	0	0	3,0	7,0
						17,0	14,0

I. Dönem - Toplam AKTS: 30							
II. Dönem (Bahar)				Zorunlu Dersler			
Ders Kodu	Ders Adı	Ders Saati / Kredi					
		Ders Tipi	Teo.	Uyg.	Lab.	Kredi	ECTS Kredi
KCY560	Seminer	Zorunlu	0			2,0	8,0
KCY501	Tez Çalışması	Zorunlu	4	0	0	4,0	30,0
KCY502	Türk Yerel Yönetim Sistemi	Zorunlu	3	0	0	3,0	8,0
						9,0	46,0
II. Dönem (Bahar)				Seçmeli Dersler			
Ders Kodu	Ders Adı	Ders Saati / Kredi					
		Ders Tipi	Teo.	Uyg.	Lab.	Kredi	ECTS Kredi
KCY528	20. Yüzyıl Kent Kuramları	Seçmeli	3	0	0	3,0	7,0
KCY530	Ekolojik Bunalım ve İklim Siyaseti	Seçmeli	3	0	0	3,0	7,0
KCY532	Ekolojik Kriz ve Çözüm Stratejileri	Seçmeli	3	0	0	3,0	7,0
EOS572	İleri Düzey Ekolojik Okuryazarlık ve Sürdürülebilirlik	Seçmeli	2	0	0	2,0	4,0
KCY520	Kentler ve Siyaset	Seçmeli	3	0	0	3,0	7,0
KCY526	Medya, İletişim ve Çevre	Seçmeli	3	0	0	3,0	7,0
II. Dönem - Toplam AKTS: 30							
Genel Toplam AKTS: 120							

Her bir dersin öğrenme çıktılarının program çıktılarına katkısı Lisansüstü Eğitim, Öğretim ve Araştırma Enstitüsü Kent, Çevre ve Yerel Yönetimler bilgi paketinde yer almaktadır.

[KÇYY Tezli Yüksek Lisans Programı Bilgi Paketi](#)

### 1.12. Derslerin Anabilim Dalı Eğitim Amaçları ile İlişkisi

Derslerin her birinin program eğitim amaçları ile ilişkisi aşağıdaki tabloda verilmiştir.

**Tablo 5. Derslerin Anabilim Dalı Eğitim Amaçları ile İlişkisi Tablosu**

<b>Kent, Çevre ve Yerel Yönetimler Tezli Yüksek Lisans Programı</b>					
<b>Ders Kodu</b>	<b>Ders Adı</b>	<b>ABDEA1</b>	<b>ABDEA2</b>	<b>ABDEA3</b>	<b>ABDEA4</b>
<b>I. Dönem (Güz)</b>					
KCY567	Bilimsel Araştırma Yöntemleri ve Yayın Etiği				X
KCY505	Kent ve Çevre Hukukuna Giriş				
KCY501	Tez Çalışması	X	X	X	X
KCY521	Çevresel Sürdürülebilirlik ve Ekolojik Yaşam		X		X
KCY531	Doğal Varlıklar ve Çevre Politikaları	X		X	
EOS571	İleri Düzey Ekolojik Okuryazarlık ve Sürdürülebilirlik				X
KCY525	Kent Tarihine Düşünsel Yaklaşım	X		X	X
SBK521	Küreselleşme		X		
KCY529	Yeşil Siyasal Düşünce		X		
<b>II. Dönem (Bahar)</b>					
KCY560	Seminer	X		X	X
KCY501	Tez Çalışması	X	X	X	X
KCY502	Türk Yerel Yönetim Sistemi	X		X	X
KCY528	20. Yüzyıl Kent Kuramları	X		X	X
KCY530	Ekolojik Bunalım ve İklim Siyaseti		X		X
KCY532	Ekolojik Kriz ve Çözüm Stratejileri	X	X		
EOS572	İleri Düzey Ekolojik Okuryazarlık ve Sürdürülebilirlik		X		
KCY520	Kentler ve Siyaset	X	X		
KCY526	Medya, İletişim ve Çevre		X		

### **1.13. Eğitim Planının Disipline Özgü Bileşenleri**

Üniversitemizde öğrenci merkezli eğitim anlayışı öğretim elemanları tarafından benimsenmiş ve bu doğrultuda müfredat çalışmalarında ve ders işleyiş yöntemlerinin belirlenmesinde kullanılmaktadır.

### **1.14. Eğitim Planında Yer Alan Tüm Derslere İlişkin İçerik, Süre, Öğrenim Çıktıları vb. Bilgiler**

Eğitim planında yer alan tüm derslere ilişkin içerik, süre, öğrenim çıktıları vb. bilgiler program bilgi paketinde ([KÇYY Tezli Yüksek Lisans Programı Bilgi Paketi](#)) yer almaktadır.

### **1.15. Eğitim Planı Uygulama Yöntemi**

Kent, Çevre ve Yerel Yönetimler tezli yüksek lisans programının süresi en çok 6 yarıyıl olup, öğretim dili Türkçedir. Tezli programda örgün şekli sürdürülmektedir. Eğitim planına göre dersler teorik olarak yürütülmektedir.

Eğitim sistemimizde öğretim ve değerlendirme metodları olarak beyin fırtınası, proje, formal-informal ve nonformal eğitim, sunuş, tartışma vb. eğitim yöntemleri kullanılmaktadır.

KÇYY lisansüstü programlarına ait [KÇYY Tezli Yüksek Lisans Programı Bilgi Paketi](#) 'nde her bir ders için öğretim ve değerlendirme metodları verilmiştir.

### **1.16. Eğitim Planı Yönetim Sistemi**

Programın öğretim programı, Üniversitemiz Stratejik Planı, [Türkiye Yükseköğretim Yeterlilikler Çerçevesi](#), hukuk alanının kalifiye personelden beklentileri, benzer eğitim veren üniversitelerin öğretim programları, ilgili sivil toplum örgütlerinin görüşleri değerlendirilerek hazırlanmıştır.

### **1.17. Mesleki Uygulama Eğitimleri**

Programda mesleki uygulama eğitimi yapılmamaktadır.

### 1.18. Eğitim Programının Bileşenleri

Kapadokya Üniversitesi Kent, Çevre ve Yerel Yönetimler lisansüstü programları eğitim planı aşağıdaki tabloda verilmiştir.

**Tablo 6. Eğitim Programının Bileşenleri Tablosu**

Dersler/kategoriler (KÇYY Tezli)	Kredi	AKTS
Zorunlu	19	75
Seçmeli	34	28
Toplam	53	108

Öğrencilerin mezun olabilmesi için KÇYY tezli programda en az 21 kredi ve 120 AKTS'lik ders yükünü başarması gerekmektedir.

### 1.19. Program Kredileri

Kapadokya Üniversitesi [Bologna Süreci](#)'ne adapte olmuştur.

Bu çerçevede Kent, Çevre ve Yerel Yönetimler lisansüstü programları eğitim programı;

- Yatay geçişler, özel öğrencilik ve muafiyet işlemleri için yapılacak hesaplamalara kolaylık sağlamak ve
- Ulusal ve uluslararası üniversitelerin Kent, Çevre ve Yerel Yönetimler lisansüstü programları ile karşılaştırmak için gerekli her bir dersin ve programın AKTS kredileri bazında tanımlanmış ve yayınlanmıştır.

## 2. PROGRAM ÇIKTILARI

### 2.1. Tanımlanan Program Çıktıları

**Kent, Çevre ve Yerel Yönetimler Anabilim Dalı Tezli Yüksek Lisans Programının Program Çıktıları:**

1. Sosyal bilimlerin geneline ilişkin kuramsal ve yöntemsel bilgiyi temel alır.
2. Sosyal bilimler alanında edindiği kuramsal ve uygulamalı bilgileri; eğitim-öğretim, araştırma ve topluma hizmet alanlarında, kullanır, çözümler ve uygular.
3. Kent, Çevre ve Yerel Yönetim Politikaları alanında kuramsal, tarihsel ve güncel bilgiyi temel alır.

4. Sosyal bilimler alanı ile ilgili bilgileri toplar, çözümler, yorumlar ve ilgili kişi, kurum ve kuruluşlarla paylaşır.
5. Sosyal bilimler alanı ile ilgili bilgilerin uygulanması sürecinde etik değerleri gözetir.
6. Kent, Çevre ve Yerel Yönetim Politikaları alanına dair her türlü temel ve yardımcı kaynakları kullanır.
7. Sosyal bilimler alanında disiplinler arası araştırma ve inceleme yapar.
8. Kent, Çevre ve Yerel Yönetim Politikaları alanında sahip olduğu bilgileri değerlendirerek yorumlar.
9. Sosyal bilimler alanında karşılaşılan ve öngörülemeyen karmaşık sorunları çözmek için bireysel olarak bağımsız çalışır veya ekip üyesi olarak sorumluluk alır.
10. Sorumluluğu altında çalışanların ilgili alandaki gelişimine yönelik etkinlikleri planlar.
11. Sosyal bilimler alanındaki bilgi ve becerileri kullanarak, kişisel ve kurumsal gelişimi planlar.
12. Sosyal bilimler alanındaki ilgili kişi ve kurumları bilgilendirir ve onlara düşüncelerini aktarır, sorunlarla ilgili çözüm önerilerini kuramsal ve uygulamalı olarak ortaya koyar.
13. Sosyal bilimler alanı ile ilgili sorunlara yönelik olarak çözüm önerilerini nicel ve nitel verilerle destekler ve bu verileri ilgili alanda bulunan uzman olan ve olmayan kişi ve kurumlarla çeşitli iletişim araçlarıyla paylaşır.
14. Sosyal bilimler alanındaki çeşitli sosyal, kültürel ve sanatsal etkinliklere katılır.
15. Bir yabancı dili kullanarak sosyal bilimler alanında kuramsal ve uygulamalı bilgileri izler ve ilgili alandaki uzman ve uzman olmayan kişi ve kuruluşlarla bu bilgileri paylaşır (Avrupa Dil Portföyü B1 Genel Düzeyinde).
16. Sosyal bilimler alanının gerektirdiği bilgisayar yazılımı ile birlikte bilişim ve bilgi teknolojilerini ileri düzeyde kullanır.
17. Sosyal bilimler alanında edindiği bilgi ve becerileri eleştirel bir yaklaşımla değerlendirir.
18. Sorumluluğu altında çalışanların öğrenme gereksinimlerini belirler ve öğrenme süreçlerini yönetir.
19. Yaşam boyu öğrenmeye ilişkin olumlu tutum geliştirir.

## 2.2. Anabilim Dalı Tezli Yüksek Lisans Programı Çıktıları ile Anabilim Dalı Eğitim Amaçlarının Uyumu

Anabilim dalı çıktıları ile program eğitim amaçlarının uyumu aşağıdaki tabloda gösterilmiştir.

**Tablo 7. Anabilim Dalı Tezli Yüksek Lisans Programı Çıktıları ile Anabilim Dalı Eğitim Amaçlarının Uyumu**

No	Kent, Çevre ve Yerel Yönetimler Tezli Yüksek Lisans Programı Çıktıları	Program Eğitim Amaçları
1	Sosyal bilimlerin geneline ilişkin kuramsal ve yöntemsel bilgiyi temel alır.	I,II,III,IV
2	Sosyal bilimler alanında edindiği kuramsal ve uygulamalı bilgileri; eğitim-öğretim, araştırma ve topluma hizmet alanlarında, kullanır, çözümler ve uygular.	I,II,III,IV
3	Kent, Çevre ve Yerel Yönetim Politikaları alanında kuramsal, tarihsel ve güncel bilgiyi temel alır.	I,II,III,IV
4	Sosyal bilimler alanı ile ilgili bilgileri toplar, çözümler, yorumlar ve ilgili kişi, kurum ve kuruluşlarla paylaşır.	I,II,III,IV
5	Sosyal bilimler alanı ile ilgili bilgilerin uygulanması sürecinde etik değerleri gözetir.	IV
6	Kent, Çevre ve Yerel Yönetim Politikaları alanına dair her türlü temel ve yardımcı kaynakları kullanır.	IV
7	Sosyal bilimler alanında disiplinler arası araştırma ve inceleme yapar.	III,IV
8	Kent, Çevre ve Yerel Yönetim Politikaları alanında sahip olduğu bilgileri değerlendirerek yorumlar.	IV
9	Sosyal bilimler alanında karşılaşılan ve öngörülemeyen karmaşık sorunları çözmek için bireysel olarak bağımsız çalışır veya ekip üyesi olarak sorumluluk alır.	II,III,IV

10	Sorumluluğu altında çalışanların ilgili alandaki gelişimine yönelik etkinlikleri planlar.	I,II,III,IV
11	Sosyal bilimler alanındaki bilgi ve becerileri kullanarak, kişisel ve kurumsal gelişimi planlar.	IV
12	Sosyal bilimler alanındaki ilgili kişi ve kurumları bilgilendirir ve onlara düşüncelerini aktarır, sorunlarla ilgili çözüm önerilerini kuramsal ve uygulamalı olarak ortaya koyar.	IV
13	Sosyal bilimler alanı ile ilgili sorunlara yönelik olarak çözüm önerilerini nicel ve nitel verilerle destekler ve bu verileri ilgili alanda bulunan uzman olan ve olmayan kişi ve kurumlarla çeşitli iletişim araçlarıyla paylaşır.	IV
14	Sosyal bilimler alanındaki çeşitli sosyal, kültürel ve sanatsal etkinliklere katılır.	III,IV
15	Bir yabancı dili kullanarak sosyal bilimler alanında kuramsal ve uygulamalı bilgileri izler ve ilgili alandaki uzman ve uzman olmayan kişi ve kuruluşlarla bu bilgileri paylaşır (Avrupa Dil Portföyü B1 Genel Düzeyinde).	IV
16	Sosyal bilimler alanının gerektirdiği bilgisayar yazılımı ile birlikte bilişim ve bilgi teknolojilerini ileri düzeyde kullanır.	IV
17	Sosyal bilimler alanında edindiği bilgi ve becerileri eleştirel bir yaklaşımla değerlendirir.	III,IV
18	Sorumluluğu altında çalışanların öğrenme gereksinimlerini belirler ve öğrenme süreçlerini yönetir.	IV
19	Yaşam boyu öğrenmeye ilişkin olumlu tutum geliştirir.	IV

### 2.3. Kent, Çevre ve Yerel Yönetimler Anabilim Dalı Program Çıktılarının Belirlenme Yöntemi

Eğitim programlarımızın, mezunlarımıza iş hayatlarında ihtiyaç duyacakları mesleki ve bilimsel yeterliliği sağlamalarını ve ülke meselelerine bilimsel çözümler üreten kanaat önderleri olmalarını temin edecek şekilde yapılandırılmasına ve güncel tutulmasına yönelik çalışmalar ilgili fakültelerde dekanlık, yükseköğretim ve enstitülerde müdürlük tarafından yürütülür.

Yeni öğretim programlarının hazırlanması dekan, yüksekokul müdürü veya enstitü müdürünün önerisi ve Rektörün talimatı ile yapılır. Yeni programlara ilişkin fizibilite çalışmalarında YÖK'ün ilgili form ve formatları kullanılır.

Kent, Çevre ve Yerel Yönetimler lisansüstü programları İktisadi ve İdari Bilimler Fakültesi Dekanlığı koordinasyonunda yürütülmüş olup, eğitim programının Üniversitemiz Stratejik Planına ve [Türkiye Yükseköğretim Yeterlilikler Çerçevesine](#) uyumu sağlanmıştır.

Eğitim programı geliştirilirken programın yeterlilikleriyle ders öğrenme çıktıları arasında ilişkilendirme yapılmış, programda okutulan her dersin öğrenme çıktıları ile program çıktılarına katkılarını gösteren ders/program yeterlikleri matrisleri oluşturulmuştur ([Eğitim Faaliyetlerinin Planlanması ve Organizasyonu Talimatı](#)).

#### **2.4. Program Çıktılarının Dönemsel Olarak Gözden Geçirilmesi**

Anabilim Dalı başkanları, öğretim programlarının ve program çıktılarının güncel tutulmasından ve geliştirilmesinden sorumludur; Anabilim Dalı Başkanı, program başkanından görüş alır; bu doğrultudaki değerlendirme ve önerilerini Enstitü Kurulu ile paylaşır.

Anabilim Dalı başkanları, her akademik yılda, bölümleri ile alakalı en az iki dış paydaş ile ders içerikleri, uygulamalar, alandaki gelişmeler, sektördeki gelişmeler vb. konular hakkında değerlendirme görüşmesi yaparak bu görüşmeyi tutanağa bağlar ve Enstitü Kurulu ile paylaşır.

Yürürlükte olan öğretim programlarına ilişkin değişiklik önerileri, Program Değişiklik Talep Formu (Ek-5 [Program Değişiklik Talep Formu](#)) ilgili birimlere sunulur. Değişiklikler kurul onayı sonrasında Rektörlüğe iletilir, Rektörlük öğretim programlarını inceleyerek Senato onayına sunar, Senato tarafından onaylanan yeni öğretim programı, Kapadokya Üniversitesi Eğitim Planlama ve Koordinasyon Dairesi koordinasyonuyla ilgili yazılımlara ve öğrenci işleri otomasyon sistemine girilir ([Eğitim Faaliyetlerinin Planlanması ve Organizasyonu Talimatı](#)).

Beş yıllık periyotlarda, öğrenci, mezun ve işverenlere her bir program için (Öğrenci İş Yükü Belirleme Formu, Program Yeterlilik İşveren Değerlendirme Anketi, Program Yeterlilik Mezun Değerlendirme Anketi) (Ek-6 Program Yeterliliklerine Yönelik Memnuniyet Değerlendirme Anketleri) anket yapılır. Öğrenci anketi en az 5 öğrenciyle, mezun ve işveren anketleri en az 3 mezun ve işletmeyle yapılmaktadır.

2023-2024 akademik yılı sonunda Kent, Çevre ve Yerel Yönetimler Tezli Yüksek Lisans Programında 7 öğrenci mezun olmuştur.

## 2.5. Program Çıktılarının Ölçme ve Değerlendirme Süreci

Kent, Çevre ve Yerel Yönetimler lisansüstü programları çıktılarına ulaşma düzeyini dönemsel olarak belirlemek ve belgelemek üzere yapılan ölçme ve değerlendirme yöntemleri aşağıdaki örneklerle sıralanmıştır.

- [KÇYY Tezli Yüksek Lisans Programı Bilgi Paketi](#)
- Her dersin vize ve final sınavlarında öğrencilerin başarı durumlarının değerlendirilmesi, ([Eğitim Faaliyetlerinin Planlanması ve Organizasyonu Talimatı](#))
- Program Yeterliliklerine Yönelik Öğrenci ve İşveren Anketleri (Ek-7 Program Yeterliliklerine Yönelik İşveren Anketleri)

## 2.6. Kent, Çevre ve Yerel Yönetimler Program Çıktılarına Ulaşma Düzeyinin Dönemsel Olarak Belirlenmesi ve Belgelemek Üzere Yapılacak Ölçme ve Değerlendirme Sürecinde Kullanılacak Kanıtlar

Kent, Çevre ve Yerel Yönetimler lisansüstü programlarının program çıktılarına ulaşma düzeyini dönemsel olarak belirlemek ve belgelemek üzere yapılan ölçme ve değerlendirme sürecinin işletildiğine dair kanıtlar aşağıda belirtilen eklerde gösterilmiştir.

- Program Yeterliliklerine Yönelik Öğrenci ve İşveren Anketleri (Ek-8 Program Yeterliliklerine Yönelik Öğrenci ve İşveren Değerlendirme Anketleri)

## 2.7. Program Çıktılarına Ulaşma

Kent, Çevre ve Yerel Yönetimler lisansüstü programı, her bir program çıktısı için ayrı ayrı olmak üzere, mezuniyet aşamasına gelmiş olan her bir öğrencinin o program çıktısına ne düzeyde ulaştığını saptamak amacıyla kullanmış olduğu ölçme ve değerlendirme sisteminden elde edilen somut kanıtlar aşağıda sıralanmıştır.

- Ders bilgi paketi
- Her dersin vize ve final sınavlarında öğrencilerin başarı durumlarının incelenmesi
- Proje ve seminer çalışmaları değerlendirme sonuçları
- Etkinlik dersi kapsamında yapılan aktiviteler
- Öğrenci ve işveren anketleri değerlendirme sonuçları

Kent, Çevre ve Yerel Yönetimler Lisansüstü programının öğrenci çalışmaları, bunlara ilişkin yapılan değerlendirmeler ve kanıt olarak sunulacak belgeler ile program çıktıları arasındaki ilişki aşağıdaki tabloda verilmiştir.

## 2.8. Program Çıktıları, Dersler ve Örnek Kanıtlar

Program çıktıları, dersler ve örnek kanıtlar tablosu aşağıdadır.

**Tablo 8. Program Çıktıları, Dersler ve Örnek Kanıtlar Tablosu**

No	Program Çıktıları	Dersler	Örnek Kanıtlar
1	Sosyal bilimlerin geneline ilişkin kuramsal ve yöntemsel bilgiyi temel alır.	KCY503, KCY567, KCY563, KCY501,	Ara sınav ve final sınavları
2	Sosyal bilimler alanında edindiği kuramsal ve uygulamalı bilgileri; eğitim-öğretim, araştırma ve topluma hizmet alanlarında, kullanır, çözümler ve uygular.	KCY503, KCY567, KCY563, KCY501,	Ara sınav ve final sınavları
3	Kent, Çevre ve Yerel Yönetim Politikaları alanında kuramsal, tarihsel ve güncel bilgiyi temel alır	KCY505, KCY565, KCY525, KCY585, KCY504, KCY564, KCY502, KCY562	Ara sınav ve final sınavları
4	Sosyal bilimler alanı ile ilgili bilgileri toplar, çözümler, yorumlar ve ilgili kişi, kurum ve kuruluşlarla paylaşır.	KCY503, KCY567, KCY563, KCY501,	Ara sınav ve final sınavları
5	Sosyal bilimler alanı ile ilgili bilgilerin uygulanması sürecinde etik değerleri gözetir.	KCY503, KCY567, KCY563, KCY501,	Ara sınav ve final sınavları
6	Kent, Çevre ve Yerel Yönetim Politikaları alanına dair her türlü temel ve yardımcı kaynakları kullanır.	KCY505, KCY565, KCY525, KCY585, KCY504, KCY564, KCY502, KCY562	Ara sınav ve final sınavları
7	Sosyal bilimler alanında disiplinler arası araştırma ve inceleme yapar.	KCY503, KCY567, KCY563, KCY501, , KCY521, KCY581, KCY526, KCY586	Ara sınav ve final sınavları

8	Kent, Çevre ve Yerel Yönetim Politikaları alanında sahip olduğu bilgileri değerlendirerek yorumlar.	KCY506, KCY566, KCY582	Ara sınav ve final sınavları
9	Sosyal bilimler alanında karşılaşılan ve öngörülemeyen karmaşık sorunları çözmek için bireysel olarak bağımsız çalışır veya ekip üyesi olarak sorumluluk alır.	KCY503, KCY567, KCY563, KCY501,	Ara sınav ve final sınavları
10	Sorumluluğu altında çalışanların ilgili alandaki gelişimine yönelik etkinlikleri planlar.	KCY503, KCY567, KCY563, KCY501,	Ara sınav ve final sınavları
11	Sosyal bilimler alanındaki bilgi ve becerileri kullanarak, kişisel ve kurumsal gelişimi planlar.	KCY503, KCY567, KCY563, KCY501,	Ara sınav ve final sınavları
12	Sosyal bilimler alanındaki ilgili kişi ve kurumları bilgilendirir ve onlara düşüncelerini aktarır, sorunlarla ilgili çözüm önerilerini kuramsal ve uygulamalı olarak ortaya koyar.	KCY520, KCY580, KCY524, KCY584	Ara sınav ve final sınavları
13	Sosyal bilimler alanı ile ilgili sorunlara yönelik olarak çözüm önerilerini nicel ve nitel verilerle destekler ve bu verileri ilgili alanda bulunan uzman olan ve olmayan kişi ve kurumlarla çeşitli iletişim araçlarıyla paylaşır.	KCY503, KCY567, KCY563, KCY501,	Ara sınav ve final sınavları
14	Sosyal bilimler alanındaki çeşitli sosyal, kültürel ve sanatsal etkinliklere katılır.	KCY523, KCY583	Ara sınav ve final sınavları
15	Bir yabancı dili kullanarak sosyal bilimler alanında kuramsal ve uygulamalı bilgileri izler ve ilgili alandaki uzman ve uzman olmayan kişi ve kuruluşlarla bu bilgileri paylaşır (Avrupa Dil Portföyü B1 Genel Düzeyinde).	KCY503, KCY567, KCY563, KCY501, , KCY505, KCY565, KCY525, KCY585, KCY504, KCY564, KCY502, KCY562	Ara sınav ve final sınavları

16	Sosyal bilimler alanının gerektirdiği bilgisayar yazılımı ile birlikte bilişim ve bilgi teknolojilerini ileri düzeyde kullanır.	KCY503, KCY567, KCY563, KCY501,	Ara sınav ve final sınavları
17	Sosyal bilimler alanında edindiği bilgi ve becerileri eleştirel bir yaklaşımla değerlendirir.	KCY503, KCY567, KCY563, KCY501, , KCY505, KCY565, KCY525, KCY585, KCY504, KCY564, KCY502, KCY562	Ara sınav ve final sınavları
18	Sorumluluğu altında çalışanların öğrenme gereksinimlerini belirler ve öğrenme süreçlerini yönetir.	KCY503, KCY567, KCY563, KCY501,	
19	Yaşam boyu öğrenmeye ilişkin olumlu tutum geliştirir.	KCY503, KCY567, KCY563, KCY501,	

## 2.9. Program Çıktılarını İzleme

Kent, Çevre ve Yerel Yönetimler lisansüstü programları öğrenme çıktılarının izlenmesi amacıyla öğrenci, mezun ve işverenlere anket uygulanması dâhil olmak üzere sektörel ve teknolojik gelişmelerin takibi, mevzuat değişikliklerinin incelenmesi vb. çalışmaları [Eğitim Faaliyetlerinin Planlanması ve Organizasyonu Talimatı](#) kapsamında yürütülecektir.

## 3. ÖĞRENCİLER

### 3.1. Öğrenci Kabulleri

Kent, Çevre ve Yerel Yönetimler tezli yüksek lisans programına öğrenci kabulü; YÖK tarafından belirlenen ölçütler uyarınca ve ilgili mevzuat hükümlerince kayıt yaptırma hakkı kazanan yabancı uyruklular, ilgili mevzuat hükümlerince yatay geçiş hakkı kazananlar, Üniversitemiz tarafından belirlenen ve Yükseköğretim Kurulu tarafından onaylanan esaslara göre kabul hakkı kazananlar, özel öğrenci olma yeterliliğine sahip olanlar Yükseköğretim Kurulunca belirlenen esaslar çerçevesinde Üniversitemiz tarafından yapılan sınav sonuçlarına göre kabul edilir.

Kapadokya Üniversitesi [Lisansüstü Eğitim-Öğretim Yönetmeliği](#)'ne ve [Lisansüstü Eğitim, Öğretim ve Araştırma Enstitüsü Eğitim-Öğretim Yönergesi](#)'ne göre öğrencilerin başvuru dosyaları Enstitü Sekreterliğine teslim edilir ve Başarılı bulunan adaylar Enstitü tarafından ilan edilir Kayıt

için adaylardan istenen belgelerin aslı veya Üniversite tarafından onaylı örneği kabul edilir. Askerlik durumu ve adli sicil kaydına ilişkin olarak ise adayın yazılı beyanına dayanılarak işlem yapılır. Belgelerinde eksiklik veya tahrifat bulunanlar kayıt yaptıramaz. Bu durumdaki kişiler kayıt yaptırmış olsalar bile kayıtları iptal edilir. Süresi içinde kayıt yaptıramayanların belgelendirilmiş mazeretlerinin kabulüne Üniversite Yönetim Kurulunca karar verilir. Bu işlemin, Üniversitenin ek kontenjan talepleri ÖSYM'ye iletilmeden önce tamamlanması gerekir.

Kent, Çevre ve Yerel Yönetimler tezli yüksek lisans programına yurtdışından ve yabancı uyruklu statüsündeki öğrenciler adayların başvuruları kabul edilmektedir;

1) Yabancı uyruklu olanlar,

2) Doğumla Türk vatandaşı olup da İçişleri Bakanlığında Türk vatandaşlığından çıkma izni alanlar ve bunların Türk vatandaşlığından çıkma belgesinde kayıtlı reşit olmayan çocuklarının, Türk Vatandaşlığı Kanunu uyarınca aldığı Tanınan Hakların Kullanılmasına İlişkin Belge sahibi olduklarını belgeleyenler (5901 sayılı Türk Vatandaşlığı Kanununun 7. Maddesinde “(1) Türkiye içinde veya dışında Türk vatandaşı ana veya babadan evlilik birliği içinde doğan çocuk Türk vatandaşıdır.” hükmü bulunmakta olup, yurt dışından kabul kontenjanlarına başvuracak adayların Türk Vatandaşlığı Kanunu’nu incelemelerinde yarar bulunmaktadır),

3) Yabancı uyruklu iken sonradan kazanılan vatandaşlık ile T.C. vatandaşlığına geçenlerin / bu durumdaki çift uyruklular,

4) T.C. uyruklu olup;

a. 01/02/2013 tarihinden önce yurtdışında ortaöğretime devam eden öğrencilerden ise ortaöğretiminin (lise) son üç yılını KKTC hariç yabancı bir ülkede tamamlayanların (ortaöğretiminin (lise) tamamını KKTC dışında yabancı bir ülkedeki MEB nezdinde açılmış olan Türk okullarında tamamlayanlar dâhil),

b. 01/02/2013 tarihinden sonra yurt dışında ortaöğretime başlayan adayların; ortaöğretiminin (lise) tamamını KKTC hariç yabancı bir ülkede tamamlayanların (ortaöğretiminin (lise) tamamını KKTC dışında yabancı bir ülkedeki MEB nezdinde açılmış olan Türk okullarında tamamlayanlar dahil),

5) KKTC uyruklu olup; KKTC’de ikamet eden ve KKTC’de ortaöğrenimini tamamlayarak GCE AL sınav sonuçlarına sahip olanlar ile 2005-2010 tarihleri arasında diğer ülkelerdeki kolej ve liselere kayıt yaptıırıp eğitim alarak GCE AL sınav sonuçlarına sahip olan veya sahip olacaklar.

Kent, Çevre ve Yerel Yönetimler lisansüstü programlarına yurtdışından ve yabancı uyruklu statüsündeki öğrencilerden aşağıda belirtilen durumda olan adayların başvuruları kabul edilmez;

- 1) T.C. uyruklu olup ortaöğreniminin (lise) tamamını Türkiye’de veya KKTC’de tamamlayanlar,
- 2) K.K.T.C. uyruklu olanların (ortaöğreniminin tamamını (lise) K.K.T.C. liselerinde bitirip GCE AL sonucuna sahip olanlar ile 2005-2010 tarihleri arasında diğer ülkelerdeki kolej ve liselere kayıt yaptırıp eğitim alarak GCE AL sınav sonuçlarına sahip olan veya sahip olacaklar hariç),
- 3) (a) maddesinin (2) numaralı bendinde tanımlanan doğumla ilk uyruğu T.C. olan çift uyruklular (ortaöğretiminin tamamını K.K.T.C. dışında yabancı bir ülkede tamamlayanlar / ortaöğretiminin tamamını K.K.T.C. dışında yabancı bir ülkedeki Türk okullarında tamamlayanlar hariç),
- 4) Uyruğundan birisi K.K.T.C. olan çift uyruklular (ortaöğreniminin tamamını K.K.T.C. liselerinde bitirip GCE AL sonucuna sahip olanlar ile 2005-2010 tarihleri arasında diğer ülkelerdeki kolej ve liselere kayıt yaptırıp eğitim alarak GCE AL sınav sonuçlarına sahip olan veya sahip olacaklar hariç),
- 5) Türkiye’deki büyükelçilikler bünyesinde bulunan okullar ile Türkiye’de bulunan yabancı liselerde öğrenimlerini gören T.C. uyruklu olan veya a maddesinin 2 numaralı bendinde tanımlanan doğumla ilk uyruğu T.C. olan çift uyruklular.

[Yurtdışından ve Yabancı Uyruklu Öğrenci Başvuru ve Kesin Kayıt Kabul Yönergesi](#)

[2023-2024 Akademik Yılı Güz Dönemi Kayıt İşlemleri](#)

[2023-2024 Akademik Yılı Bahar Dönemi Kayıt İşlemleri](#)

Kent, Çevre ve Yerel Yönetimler lisansüstü programlarına uluslararası öğrenci kontenjanları her yıl duyurulmaktadır.

[Uluslararası Öğrenci Kontenjanları](#)

Bu listede yer almayan diğer sınav ve puan türleri ile aşağıda belirtilen nitelikteki adayların durumları Üniversite Yabancı Uyruklu Öğrenci Kabul Komisyonunda görüşülür ve karara bağlanır:

- a) Türkiye’de ön lisans, lisans veya lisansüstü eğitim programlarını başarı ile tamamlayan veya daha önce öğrencilik hakkı kazanmış adaylar,
- b) Yurtdışında ön lisans, lisans veya lisansüstü eğitim programlarını başarı ile tamamlayan ve Yükseköğretim Kurulu (YÖK) tarafından denklik belgesi/tanımlılık belgesine sahip adaylar,
- c) TÜBİTAK’ın tanıdığı ve katıldığı uluslararası bilim olimpiyatlarından altın, gümüş ve bronz madalya almış adaylar,

ç) SAT, GCE, International Baccalaureate vb gibi birçok ülkede uluslararası geçerliliği olan sınavlardan yukarıdaki listede belirtilen asgari puanı almış olan adaylar,

d) Lise öğrenimini Türkiye’de tamamlayan yabancı uyruklu veya Türk vatandaşlığından çıkma izin belgesi alan yabancı uyruklu statüdeki adaylardan Türk liselerinden alınmış diploma notu 100 üzerinden en az 75 olan adaylar,

e) Yabancı uyruklu öğrenci adaylarından ÖSYM tarafından düzenlenmiş üniversiteye giriş sınavına katılmış, başvurduğu programın gerektirdiği asgari puanı sağlamış olan adaylar.

### **3.2. Kent, Çevre ve Yerel Yönetimler Anabilim Dalı Öğrencilerinin Programa Giriş Sınavı Derecelerine İlişkin Bilgi**

#### **Başvuru Koşulları**

a. Türkiye’deki ya da YÖK tarafından denkliği onaylanan yurt dışındaki üniversitelerden alınmış İktisadî ve İdarî Bilimler, Siyasal Bilgiler, İnsan ve Toplum Bilimleri, Beşeri Bilimler ve Fen-Edebiyat fakülteleri bölümlerinden; Mimarlık ve Mühendislik bölümlerinden ve Şehir ve Bölge Planlama; Sosyoloji; Hukuk bölümlerinden lisans diplomasına sahip olmak,

b. ÖSYM tarafından yapılan Akademik Personel ve Lisansüstü Eğitime Giriş Sınavı’nın (ALES) sayısal, sözel ya da eşit ağırlıklı puan türlerinden birinde en az 55 standart puan ya da uluslararası düzeyde kabul gören GRE ve GMAT sınavlarından Kapadokya Üniversitesi Senatosu tarafından belirlenen denklik çerçevesinde 55 puana eşdeğer puan almış olmak.

Kent, Çevre ve Yerel Yönetimler Yüksek Lisans Programı (Tezli) Kesin Kayıt İçin İstenen Belgeler:

1. Lisans Diploması Aslı ve Fotokopisi
2. Lisans Mezuniyet Transkripti Aslı ve Fotokopisi (Mezuniyetteki başarı durumunu gösteren not dökümü belgesi)
3. ALES çıktısı veya GMAT, GRE Belgesi
4. Yurt dışı Üniversitelerden mezun olan T.C. vatandaşı öğrenciler için YÖK’ten alınacak diploma denklik belgesi
5. Nüfus Cüzdanının Fotokopisi
6. 3 fotoğraf

## 7. Erkek adaylar için Güncel Askerlik Durum Belgesi veya Terhis Belgesi

Kent, Çevre ve Yerel Yönetimler Yüksek Lisans Programı (Tezli) Uluslararası Öğrenci Başvuru Koşulları:

a. Uluslararası öğrenci başvurularında, yukarıda belirtilen koşullara ek olarak Kapadokya Üniversitesinin ilgili mevzuatında belirlenen koşulları sağlamak.

b. Uluslararası öğrenci başvurularında ALES koşulu aranmamaktadır.

c. Kapadokya Üniversitesi lisansüstü programlarına başvuru yapmak isteyen yabancı uyruklu adaydan istenen belgeler:

1. Başvuru Formu,
2. Özgeçmiş,
3. Lisans diplomasının veya geçici mezuniyet belgesinin aslı ile birlikte bir suret fotokopisi (Noter onaylı Türkçe tercümesi),
4. Yurt dışındaki yükseköğretim kurumlarından mezun olanların, Yükseköğretim Kurulu Başkanlığı'ndan alacakları denklik belgesi,
5. Not Belgesi (Transkript, Noter onaylı Türkçe tercümesi),
6. ÖSYM tarafından geçerlilik süresi belirlenen ve eşdeğerliği kabul edilen uluslararası yabancı dil ya da lisansüstü başvuru sınavlarından asgari başarı puanı aldığını gösterir belge (varsa),
7. Türkçe Yeterlik Belgesi (Lisans ve yüksek lisans derecesini Türkiye'deki yükseköğretim kurumlarından almış olan adaylardan Türkçe Yeterlik Belgesi istenmemektedir),
8. Pasaport fotokopisi (onaylı),
9. Ülkesinden alınmış eğitim öğretim vizesi veya ikamet belgesi,
10. Fotoğraf (6 adet vesikalık fotoğraf),
11. Başvuru ücretinin yatırıldığına dair makbuz.

NOT: Yabancı uyruklu adayların, Yükseköğretim Kurulu tarafından tanınmış bir üniversiteden mezun olma şartı aranmaktadır. Yükseköğretim Kurulu tarafından tanınmış bir üniversiteden mezun olmadığı tespit edilen yabancı uyruklu öğrencilerin kayıtları silinmektedir.

[Kent, Çevre ve Yerel Yönetimler - Tezli Yüksek Lisans Programı](#)

### 3.3. Yabancı Dil Hazırlık Sınıfı

Yabancı dil hazırlık sınıfı eğitimi bulunmamaktadır.

### 3.4. Yatay ve Dikey Geçişler ve Ders Sayma

Kent, Çevre ve Yerel Yönetimler Anabilim Dalına 2019-2020 eğitim-öğretim yılında yatay geçiş başvurusu yapılmamıştır.

Kent, Çevre ve Yerel Yönetimler Anabilim Dalına 2020-2021 eğitim-öğretim yılında bir yatay geçiş başvurusu yapılmış, bu başvuru kabul edilmiştir.

Başka yükseköğretim kurumundan Üniversiteye veya Üniversitenin bir programından başka bir programına yapılacak yatay geçişler, [Önceki Öğrenmenin Tanınması ve İntibak İşlemleri Yönergesi](#) ve [Kapadokya Üniversitesi Lisansüstü Eğitim, Öğretim ve Araştırma Enstitüsü Eğitim-Öğretim Yönergesi'nin](#) ilgili maddeleri hükümlerine göre yürütülür. Belirlenen kontenjan ve esaslar uyarınca yatay geçiş başvurularının kabulüne ve yatay geçiş yapanların ders intibaklarına ilgili Yönetim Kurulu karar verir.

#### [Ön Lisans ve Lisans Eğitim-Öğretim Yönetmeliği](#)

Öğrencilerimizin, transfer edilmesini talep ettikleri önceki öğrenmelerini akademik takvimde belirtilen ders başlangıç haftası öncesinde ilan edilen başvuru formu/dilekçesi aracılığı ile bölüm başkanlığına iletmesi gerekmektedir. Başvuru formuna daha önce öğrenim görülen kurum tarafından onaylanmış (veya kurumsal internet sitesinde ilan edilmiş) ders içerikleri ve kredi bilgileri, not durum belgesi (transkript) ve notların 4'lük sistemdeki katsayılarını gösteren tablonun eklenmesi gerekir. Eksik belge ile yapılan başvuru işleme alınmaz.

YÖK tarafından denkliği tanınmayan yurt dışındaki üniversitelerden alınan dersler için muafiyet ve intibak işlemleri yapılmaz. Muaf olunmak istenen dersin ön koşulu var ise ve bu koşul sağlanmamış ise o ders için muafiyet talebinde bulunulamaz. Muaf olunmak istenen ders daha önce birden fazla almış ise alınmış öğrencinin almış olduğu en yüksek not dikkate alınır. Eğitim kısmen veya tamamen yabancı bir dilde yapıldığı programlarda muafiyet/transfer başvurusu yapılan ders okutulduğu dilden daha önce farklı bir eğitim dilinde alınmış ise muafiyet/transfer işlemi yapılamaz.

#### [Önceki Öğrenmenin Tanınması ve İntibak İşlemleri Yönergesi](#)

### 3.5. Öğrenci Değişimi

Üniversitemiz tarafından başka kurumlarla yapılan anlaşmalar ve kurulan ortaklıklar aşağıda belirtilmiştir.

**Tablo 9. 2020-2021 Akademik Yılı İtibariyle Uluslararası İkili Anlaşmalar Tablosu**

Kurum adı	Ülke	Program
Al Farabi Kazakh National University	Kazakistan	MOU
Azerbaijan Shahid Madani University	İran	MOU
Azerbaijan Tourism and Management University	Azerbaycan	Mevlana
Baku State University	Azerbaycan	MOU
Bulgarian Academy of Sciences	Bulgaristan	Erasmus KA103
Corrin Stud and Veterinary Clinic	İrlanda	Erasmus KA103
Evangelische Hochschule Ludwigsburg	Almanya	Erasmus KA103
Goce Delcev University	Kuzey Makedonya	Erasmus KA103
Hankuk University of Applied Sciences	Güney Kore	MOU
Institut de Formation Interhospitalier Théodore Simon	Fransa	Erasmus KA103
Institut Superieur sociol de Mulhouse	Fransa	Erasmus KA103
International Hoca Ahmet Yesevi Turkish-Kazakh University	Kazakistan	MOU
International University of Kyrgyzstan	Kırgızistan	MOU
Josip Juraj Strossmayer University of Osijek	Hırvatistan	Erasmus KA103
Kh.Dosmukhamedov Atyrau State University	Kazakistan	MOU + Erasmus KA107
Khazar University	Azerbaycan	MOU
Klaipeda State University of Applied Sciences	Litvanya	Erasmus KA103
Koçkaya Reise-Versicherungsbüro	Almanya	Erasmus
L.N.Gumilyov Eurasian National University	Kazakistan	MOU

Libertas International University	Hırvatistan	Erasmus KA103
London Kafe Restaurant	Belçika	Erasmus
L'ouie Centre Auditif	Belçika	Erasmus
Mr. Peter Company S.R.L.	Romanya	Erasmus
Nahçıvan State University	Azerbaycan	MOU
National Technical University of Ukraine "Igor Skorsky" Kyiv Polytechnic Institute	Ukrayna	Erasmus KA107
Osh State University	Kırgızistan	MOU
P. Stradins Medical College of the University of Latvia	Letonya	Erasmus KA103
Panevėžys University of Applied Sciences	Litvanya	Erasmus KA103
Prishtina University	Kosova	MOU
Restaurant Aspendos	Almanya	Erasmus
Romaero Sa	Romanya	Erasmus KA103
Sapienza Università Di Roma	İtalya	Erasmus KA103
Shih Hsin University	Tayvan	MOU
Tabriz University	İran	MOU
Thomasmore University of Applied Sciences	Belçika	Erasmus KA103
Università Degli Studi Della Tuscia	İtalya	Erasmus KA103
Universidad de Leon	İspanya	Erasmus KA103
Università degli Studi della Basilicata	İtalya	Erasmus KA103
Universitat Politècnica de València	İspanya	Erasmus KA103
University of Lodz	Polonya	Erasmus KA103
University of Paisi Hilendarski	Bulgaristan	Erasmus KA103
University of Rome"Tor Vergata"	İtalya	Erasmus KA103
University of Salzburg	Avusturya	Erasmus KA103

University of Zilina	Slovakya	Erasmus KA103
Vilnius Gediminas Technical University	Litvanya	Erasmus KA103
Zem Buram	Letonya	Erasmus KA103

### 3.6. Uluslararası Öğrenci Değişim Programları

Kapadokya Üniversitesi bünyesinde bulunan Uluslararası İlişkiler Ofisi Üniversitemiz öğrencilerinin dünya genelinde çeşitli değişim programlarına katılımına destek vermekte, öğrencilerin mesleki bilgi ve becerilerini uluslararası düzeyde toplumun temel değer ve kültürlerine uygun bir biçimde kullanmasına olanak sağlamaktadır.

Kapadokya Üniversitesi, hareketlilik programlarıyla 2008 yılından bu yana birçok Avrupa ülkesine çok sayıda öğrenci ve personel hareketlilik imkânı sunmuştur. Erasmus+, Mevlana ve Farabi programlarının yanı sıra ikili anlaşmalarla uluslararası ilişki ağını gün geçtikçe güçlendirmektedir.

### 3.7. ERASMUS + Öğrenci Değişim Programı

Program ve bölüm başkanları ile Uluslararası İlişkiler Ofisi Kapadokya Üniversitesi öğrencilerini her eğitim-öğretim akademik yılı başında düzenlenen seminerlerle ERASMUS Öğrenci Hareketliliği programına katılım yönünde teşvik etmektedir.

ERASMUS programı başvuru öncesinde, başvuru tarihleri Uluslararası İlişkiler Ofisi tarafından Kapadokya Üniversitesi web sayfası üzerinden duyurulmaktadır. Ayrıca danışmanlık derslerinde öğrencilere başvuru tarihleri ve koşullarına ilişkin bilgi verilmektedir.

[Kapadokya Üniversitesi Erasmus+ Programı](#)

[Türkiye Ulusal Ajansı Erasmus+ Programı](#)

[Kapadokya Üniversitesi - Uluslararası Öğrenci](#)

2023-2024 akademik yılı itibariyle ERASMUS öğrenci değişiminden yararlanan öğrencimiz bulunmamaktadır.

### 3.8. Danışmanlık ve İzleme

Lisansüstü Eğitim, Öğretim ve Araştırma Enstitüsü Eğitim-Öğretim Yönergesi'ne göre kaydını yaptıran her öğrenci için, programın öğretim elemanları arasından bir akademik danışman

atanacağı belirtilmiştir. Akademik danışmanın atanmadığı durumda anabilim dalı başkanının veya öğrencilerin doğal akademik danışmanı olacağı düzenlenmiştir.

Akademik danışman öğretim süresi boyunca öğrenciyi izler, yol gösterir, yardımcı olur. Öğrenciler, akademik danışmanlarının onayını alarak, her dönemin başında, alacakları derslere kayıt yaptırır. Akademik danışman gerektiğinde öğretim elemanlarından öğrencilerin eğitim-öğretim faaliyetleri ve başarı durumları hakkında rapor isteyebilir.

Kapadokya Üniversitesi öğrencilerinin, mutlu, huzurlu ve verimli bir yükseköğretim hayatı geçirmelerini; akademik başarıya ulaşmalarını ve doğru meslek seçimi yapmalarını temin etmek için, öğrencilerin ihtiyaç duyabilecekleri akademik, psikolojik ve mesleki rehberlik desteği ve danışmanlık verme usul ve esaslarını belirlemek amacıyla 07.11.2017 tarihinde Öğrenci Rehberliği ve Danışmanlığı Yönergesi yayınlanmıştır.

Öğrenci Rehberliği ve Danışmanlığı Yönergesi kapsamında Öğrenci Rehberliği ve Danışmanlığı Komisyonu kurulmuş olup komisyon aşağıdaki görevleri yerine getirmektedir:

- 1) Yeni kayıtlı öğrencilere dağıtılmak üzere Öğrenci Kılavuzunu hazırlar, çoğaltır ve dağıtımını yapar.
- 2) Yeni kayıtlı öğrencilerin üniversiteye uyumunu kolaylaştıracak oryantasyon programını hazırlar ve uygular.
- 3) Öğrenci danışmanlarının belirlenmesi ve görevlendirilmesi için ilgili fakülte/enstitü/yüksekokul kuruluna öneride bulunur.
- 4) Yıl içerisinde gerçekleştirilecek rehberlik ve danışmanlık faaliyetlerinin planını hazırlar, uygular.
- 5) Haftalık danışmanlık saatlerinde öğrencilere iletilecek genel bilgilendirmeleri belirler ve danışmanlara iletir.
- 6) Her akademik dönemde en az bir kez öğrenci memnuniyetinin ölçülmesine yönelik anket/mülakat uygulanmasını sağlar, sonuçlarını değerlendirir, Rektörlüğe sunar.

Her öğrenci için akademik danışman dışında Öğrenci Rehberliği ve Danışmanlığı Yönergesi hükümlerini yerine getirmek üzere bir danışman atanmıştır. Öğrenci danışmanları ilgili yüksekokul/fakülte/enstitü kurulları tarafından atanır ve öğrenci işleri otomasyonu aracılığı ile öğrenciye bildirilir. Öğrencinin danışmanının mezun olana kadar değişmemesi esastır. Danışman

değişikliği gerektiği durumlarda değişiklik kurul kararı ile gerçekleştirilir. Haftalık ders programlarında her program için danışmanlık saatleri tanımlanır.

Öğrenci danışmanın görevleri aşağıda verilmiştir.

- 1) Danışmanlık yaptığı öğrencilere ders seçimlerinde ve yükseköğretim süreci boyunca yer alacakları tüm eğitim-öğretim süreçlerini planlamak konusunda danışmanlık yapmak,
- 2) Danışmanlık yaptığı öğrencilerin akademik başarılarını, program dâhilinde alması gereken tüm dersleri alıp almadığını ve mezuniyet gerekliliklerini yerine getirip getirmediğini kontrol etmek ve öğrencileri bu konuda bilgilendirmek,
- 3) Danışmanlık yaptığı öğrencileri ihtiyaç görmesi halinde Rehberlik ve Psikolojik Danışma Birimine yönlendirmek,
- 4) Danışmanlık yaptığı öğrencilerin derslere devam durumunu takip etmek, devamsızlığın süreklilik kazanması halinde öğrenciyi uyararak, ders devamlılığının artırılması için tedbir almak,
- 5) Danışmanlık yaptığı öğrencilere yükseköğretim sürecine uyum, mesleki gelişim ve kariyer konularında bilgilendirme ve rehberlik yapmak,
- 6) Öğretim, sınav ve disiplin yönetmelikleri ile ilgili en güncel yönetmelik ve esasları takip etmek ve öğrencileri bilgilendirmek, değişiklikleri iletmek,
- 7) Danışmanlık yaptığı öğrencilere yükseköğretim süreçlerinde karşılaşılan sorunların çözümü konusunda yardımcı olmak,
- 8) Danışmanlık yaptığı engelli öğrencilerin özel eğitim gereksinimleri konusunda akademik birim yöneticisine bildirimde bulunmak,
- 9) Danışmanlık yaptığı öğrencilerin dilek ve şikâyetlerini takip etmek, üniversitenin ilgili birimlerine raporlamak,
- 10) Danışmanlık yaptığı öğrencilere memnuniyet anketi uygulamak, anket sonuçlarını komisyon ile paylaşmak,
- 11) Üniversitenin kararlarını açık ve anlaşılır bir şekilde öğrenciye iletmek,

[Öğrenci Rehberliği ve Danışmanlığı Yönergesi](#)

### 3.9. Öğretim Elemanlarının Danışmanlık Hizmetlerine Katkılarının Sayısal ve Niteliksel Olarak Değerlendirilmesi

Kent, Çevre ve Yerel Yönetimler Anabilim dalı Tezli Yüksek Lisans Programı bünyesinde 2023-2024 eğitim-öğretim yılında toplam 31 öğrenciye 1 öğretim elemanı öğrenci danışmanlığı yapmıştır. Danışmanlık sürecinde eğitimle ilgili sorunların yanı sıra danışmanlar öğrencilerin paylaştıkları ve danıştıkları ölçüde özel/ kişisel sorunlar da dinlemekte ve bu konularda da yardımcı olmaya çalışılmaktadır.

**Tablo 10. KÇYY Anabilim Dalı Öğrenci Danışmanlığı Hizmeti Veren Öğretim Elemanları**

2019-2020 Akademik Yılı
Arş. Gör. Duran Can Gazioğlu
2020-2021 Akademik Yılı
Öğr. Gör. Mehmet Yaşar Sönmez
Arş. Gör. Duran Can Gazioğlu
2021-2022 Akademik Yılı
Arş. Gör. Özge Uzun
Arş. Gör. Aygül Akkuş
2022-2023 Akademik Yılı
Arş. Gör. Özge Uzun
Arş. Gör. Aygül Akkuş
2023-2024 Akademik Yılı
Arş. Gör. Özge Uzun

### 3.10. Başarı Değerlendirmesi

Kent, Çevre ve Yerel Yönetimler Tezli Yüksek Lisans programında başarı değerlendirme [Lisansüstü Eğitim, Öğretim ve Araştırma Enstitüsü Eğitim-Öğretim Yönergesi](#) hükümleri çerçevesinde yapılmaktadır.

Derslerin dönem içi ve dönem sonu değerlendirmesinde uygulanacak değerlendirme esasları dersi verecek öğretim elemanının önerisi doğrultusunda anabilim dalı başkanlıkları ve enstitü yönetimi tarafından karara bağlanır. Anabilim dalı başkanlıkları ve enstitü yönetimi derslerin ölçme değerlendirme esaslarını belirlerken sınavların katkı düzeylerinin yanı sıra sınavlara girmek için gerekli başarı ve devam koşullarını da düzenleyebilir.

Akademik dönemde planlanmış dönem içi ve dönem sonu sınavlar haricinde aşağıdaki sınavlar verilir. Bu sınavlar için ayrıca mazeret sınavı verilmez.

- 1) Bütünleme sınavı: Dönem sonu sınavına girmek için gerekli olan koşulları yerine getirmiş olmasına rağmen dönem sonu sınavına giremeyen veya başarısız olan öğrenciler için bütünleme sınavı verilip verilmeyeceği ve bütünleme sınavına ilişkin esaslar Senato tarafından belirlenir.
- 2) Mazeret sınavı: Geçerli bir neden ile dönem içi veya dönem sonu sınavlarına giremeyen öğrencilere ilgili Fakülte/Enstitü/Yüksekokul Yönetim Kurulu kararı ile mazeret sınavı hakkı verilebilir. Öğrencilerin mazeret sınavı hakkından faydalanabilmeleri için mazeretlerinin sona ermesini takip eden yedi iş günü içinde Fakülte/Enstitü/Yüksekokula yazılı başvuru yapmaları gerekir.
- 3) Ek sınav: 2547 sayılı Kanun ile belirtilen azami öğrenim süresini doldurdukları halde mezun olamayan öğrencilere talep etmeleri halinde başarısız oldukları dersin dönemine bakılmaksızın ilgili Yönetim Kurulu kararı ile ek sınav hakkı verilir. Azami öğrenim süresini doldurmadıkları halde, devamlarını tamamlamış olmak şartıyla mezun olmak için başarısız en çok üç dersi kalan öğrencilere talep etmeleri halinde ilgili Yönetim Kurulu kararı ile azami süreyi doldurmadan sınav hakkı verilebilir. Normal öğretim süresinin sonunda başarısız dersi olmadığı halde bu Yönetmelikte belirlenen asgarî not ortalaması şartını sağlayamayan öğrenciler ilgili akademik yılın ek sınav döneminde üç dersi geçmemek üzere koşullu başarılı oldukları derslerden ek sınav talep edebilirler.
- 4) Muafiyet sınavı: Yönetim Kurulu kararı ile muafiyete tabi tutulması uygun görülen dersler için her akademik dönemin başında muafiyet sınavı açılır.

Öğrencilere aldıkları her ders için katsayıları, 100 puan üzerinden karşılıkları ve başarı durumu aşağıdaki tabloda gösterilen harf notlarından biri dönem sonu ders notu olarak takdir olunur.

**Tablo 11. Başarı Notlarının Harf Notu Olarak Karşılığı**

Puan	Ders Notu	Katsayı	Başarı Durumu
90-100	AA	4,0	Başarılı
85-89	BA	3,5	Başarılı
75-84	BB	3,0	Başarılı
70-74	CB	2,5	Başarılı
60-69	CC	2,0	Başarılı
00-59	FF	0,0	Başarısız
0	FZ	0,0	Devamsız

Bir dersten “FZ” ve “FF” notu almış öğrenciler dersi tekrar almakla yükümlüdürler.

Yukarıdaki tabloda yer alan notların dışında aşağıdaki tanımlamalar da kullanılmaktadır:

a) “TR” tanımılaması: Daha önce başka bir programdan veya yükseköğretim kurumundan başarı ile alınmış, ve enstitü yönetim kurulu tarafından denkliği kabul edilmiş, olduğu halde enstitü yönetim kurulu tarafından başarı notu karşılığı bir not ile ifade edilmemiş derslerin tanımlamasında kullanılır. “TR” ile tanımlanmış ders, not ortalaması hesaplarına dahil edilmez fakat öğrencinin transkriptinde yer alır ve toplam kredi hesabına dahil olur.

b) “G” tanımılaması: Ortalamaya dahil edilmeyen, ölçme değerlendirme yöntemi bir sınava veya belirli sorumlulukların yerine getirilmesine dayanan ders, uygulama, proje, staj, etkinlik ve benzeri faaliyetlerde başarılı olduğunu göstermek için “G” (Geçti) tanımılaması kullanılır. Bu kapsamda değerlendirilecek faaliyetlerin hangileri olduğuna ve kredi değerlerine ilgili anabilim/anasanat dalı kurulu tarafından karar verilir. Tezli yüksek lisans programlarında bulunan “Seminer” ve “Tez Çalışması”; tezsiz yüksek lisans programlarında bulunan “Dönem Projesi” ve doktora/sanatta yeterlik programlarında bulunan “Doktora Yeterlik” sınavında başarılı bulunan öğrencilere “G” notu verilir.

c) “K” tanımılaması: Ortalamaya dahil edilmeyen, ölçme değerlendirme yöntemi bir sınava veya belirli sorumlulukların yerine getirilmesine dayanan ders, uygulama, proje, staj, etkinlik ve benzeri faaliyetlerde başarısız olduğunu göstermek için “K” (Kaldı) tanımılaması kullanılır. Bu kapsamda değerlendirilecek faaliyetlerin hangileri olduğuna ve kredi değerlerine ilgili anabilim/anasanat dalı kurulu tarafından karar verilir. Tezli yüksek lisans programlarında bulunan “Seminer” ve “Tez Çalışması”; tezsiz yüksek lisans programlarında bulunan “Dönem Projesi” ve

doktora/sanatta yeterlik programlarında bulunan “Doktora Yeterlik” sınavında başarısız bulunan öğrencilere “K” notu verilir.

d) “S” tanımlaması: Geçerli mazeret nedeniyle, gereken çalışmaların tamamlanamaması durumunda dersin sorumlusunun talebi, anabilim/anasanat dalı başkanının onayı ile verilir. Bir sonraki dönemin ders ekleme-bırakma tarihi sonuna kadar eksikliklerin tamamlanmaması halinde öğrencinin notu “FF” olarak verilir.

Öğrenciler, bir değerlendirme sonucuna veya dönem sonu mutlak notuna, ilan tarihinden itibaren en çok yedi gün içinde yazılı olarak itiraz edebilir. Öğrenci İşleri Dairesi Başkanlığı tarafından açıklanan dönem sonu ders notları ile ilgili herhangi bir maddi hatanın yapılmış olması halinde, düzeltme işlemi ilgili Yönetim Kurulu tarafından karara bağlanır. Dönem sonu sınavlarından sonra verilen notlarla ilgili maddi hataların en geç ertesini dönem kayıt süresi içinde düzeltilmiş olması gerekir. Öğrenciler başarı harf notlarına itiraz edemezler.

### **3.11. Örgün, Yaygın, Uzaktan ve İkinci Öğretim Kapsamında Uygulanmakta Olan Sınavların Planlanması ve Yürütülmesine İlişkin Esaslar**

Kent, Çevre ve Yerel Yönetimler lisansüstü programlarında başarı ölçme ve değerlendirme yöntemleri şeffaf, adil ve tutarlı bir şekilde yapılmaktadır. Dersi veren öğretim elemanı değerlendirme ölçütleri ve ağırlıkları Kapadokya Üniversitesi [bilgi paketi](#) üzerinden öğrencilere duyurur. Yazılı sınavlarda her bir sorunun puan değeri sınav kâğıdında belirtilir. Sınavlar dersin niteliğine göre teorik ve/veya uygulamalı şekilde yapılır.

Örgün, yaygın, uzaktan ve ikinci öğretim kapsamında uygulanmakta olan sınavların planlanması ve yürütülmesine ilişkin esasları düzenlemek amacıyla Üniversitemiz tarafından [Sınav Planlama ve Uygulama Talimatı](#) yayınlanmıştır.

Kapadokya Üniversitesinde yürütülen eğitim öğretim faaliyetlerinde değerlendirme sistemi olarak mutlak not sistemi uygulanmaktadır. Bu sistemin sağlıklı çalışması için soruların “beş kademede” hazırlanması gereklidir. Bu kademeler:

- 1) Çok kolay sorular (puanlar): Derse birkaç kez gelmiş öğrencinin yapabileceği türden sorulardır. Öğrencinin 0-15 puan arasında bir puan alması hedeflenir.
- 2) Kolay sorular (puanlar): Sınav için ayrıca çaba göstermemiş öğrencinin cevaplayabileceği sorulardır. Öğrencinin alacağı notun 35 puana kadar olması hedeflenir.

- 3) Normal sorular (puanlar) Derse devam etmiş sınavı önemsemiş öğrencinin cevaplayabileceği türden sorulardır. Öğrencinin alacağı notun 60 puana kadar olması hedeflenir.
- 4) Zor sorular (puanlar): Çok az ders kaçırmış çalışmalarını aksatmamış öğrencinin cevaplayabileceği türden sorulardır. Öğrencinin alacağı notun 80 puana kadar olması hedeflenir.
- 5) Çok zor sorular (puanlar): Söz konusu dersin tüm ayrıntılarına vakıf derste verilen bilgileri kullanabilir, aktarabilir, yorumlayabilir, problem çözmede kullanabilir düzeydeki öğrencilerin cevaplayabileceği türden sorulardır. Öğrencinin alacağı notun 80 – 100 puan arasında olması hedeflenir.

Klasik sınavlarda, yukarıda açıklanan kademe esaslarına uyularak hazırlanan en az beş soru sorulmalı ya da sorular kendi içerisinde bölümlenebilir beş kademedен oluşmalıdır.

Çoktan seçmeli sınavlarda, sorular hazırlanırken, yukarıda açıklanan kademe esasları gözetilmelidir. Soru sayısı en az sınavın toplam puanının cevap seçeneği sayısına lisansüstü programının sonucu kadar olmalıdır. (100 puanlık bir sınavda her bir sorunun 4 seçeneği var ise soru sayısı en az 25 olmalı. Doğru yanlış seçenekleri ile yapılmış 100 puanlık bir sınavda ise seçenek sayısı 2 olduğundan en az 50 soru sorulmalıdır.)

### **3.12. Mezuniyet Koşulları**

2023-2024 akademik yılı sonunda Kent, Çevre ve Yerel Yönetimler Tezli Yüksek Lisans Programında 7 öğrenci mezun olmuştur.

Mezuniyet için gerekli koşullar ilgili anabilim dalı tarafından hazırlanır, enstitü kurulunun kararı, Senatonun onayı ile kesinleşir.

### **3.13. Öğrencilerin Mezun Olabilmeleri İçin Gerekli Not Ortalaması ve Tamamlaması Gereken AKTS Kredilik Eğitim Öğretim Faaliyetleri**

KÇYY tezli yüksek lisans programında, bir eğitim-öğretim donemi 60 AKTS kredisinden az olmamak koşuluyla seminer dersi dahil en az sekiz ders ve tez çalışması olmak üzere toplam en az 120 AKTS kredisine ulaşmış tezini başarıyla sunan öğrenciler mezun olurlar.

Kapadokya Lisansüstü Eğitim, Öğretim ve Araştırma Enstitüsü eğitim-öğretim planındaki çalışmaların tümünden başarı sağlayan öğrencilerin ilgili Yönetim Kurulu kararı ile mezuniyetlerine karar verilir ve ilgili mevzuat hükümlerine göre diplomaları hazırlanır.

Diplomalarda T.C. Kimlik Numarası, mezuniyet tarihi, diploma numarası, mezuniyet dönemi ve öğrencilerin Üniversiteden mezun oldukları bölüm veya programların ismi belirtilir.

Diploma almaya hak kazanan her öğrenciye, Öğrenci İşleri Daire Başkanlığı tarafından ilgili mevzuat hükümlerince hazırlanmış diploma eki ücretsiz ve talep edilmeksizin verilir.

Diploma almaya hak kazanan her öğrenciye, Öğrenci İşleri Daire Başkanlığı tarafından ilgili mevzuat hükümlerince hazırlanmış diploma eki ücretsiz ve talep edilmeksizin verilir.

### [Ön Lisans ve Lisans Eğitim Öğretim Yönetmeliği](#)

#### **3.14. Öğrencilerin Mezuniyetine Karar Verilmesini Sağlayan Yönetmelik**

KÇYY tezli yüksek lisans programı öğrencilerinin mezuniyetine karar verilirken kullandığı yöntemin güvenilirliği [Lisansüstü Eğitim-Öğretim Yönetmeliği](#) ve [Lisansüstü Eğitim, Öğretim ve Araştırma Enstitüsü Eğitim-Öğretim Yönergesi](#) ile sağlanmaktadır.

#### **3.15. Öğrenci Temsiliyeti**

Öğrencileri Üniversitemizin çeşitli organlarında temsil eden Öğrenci Konseyi'nin seçim, görev ve çalışma esaslarını düzenlemek amacıyla [Öğrenci Konseyi Yönergesi](#) yayınlanmıştır. Fakülteler ve yüksekokullar altında lisans eğitimi veren her bölüm, meslek yüksekokulları altında eğitim veren her program ve enstitüler altında eğitim veren her anabilim veya anasanat dalı için ilgili akademik birimin kayıtlı öğrencilerinin oylarıyla bir temsilci seçilir. Temsilci çıkaracak birimler (programların her bir sınıf veya grubunda) Kapadokya Üniversitesi Öğrenci Etkinlikleri Komisyonu tarafından belirlenir.

Öğrenci Temsilcisinin görevleri şunlardır:

- 1) Temsil ettiği öğrenci konseyi çalışmalarını yürütmek,
- 2) Öğrenci konseyi organlarının aldığı kararları, temsil ettiği birimde duyurmak ve uygulamalarını izlemek,
- 3) Temsil ettiği öğrencilerin sorunlarını belirlemek ve çözüm için sorunları öğrenci konseyinin ve Üniversitesinin ilgili yönetim organlarına iletmek,

- 4) Kayıtlı olduđu akademik birimi, öğrenci etkinliklerinde temsil etmek,
- 5) Temsil ettiđi program dalındaki öğrencilerle bu birimlerin yönetim organları arasında iletişimi geliřtirmek,
- 6) Temsil ettiđi program dalındaki öğrenci etkinliklerini koordine etmek,
- 7) Öğrencilerle ilgili konuların görüşülmesi sırasında temsil ettiđi program dalının akademik toplantılarına katılmak,
- 8) Kayıtlı olduđu bölüm, program, anabilim veya anasanat dalı başkanlığı ve üniversitesinin diđer idari/akademik birimleri tarafından davet edildiđi toplantılara katılmak.

Öğrenci temsilcileri, seçime katılanların salt çoğunluğuyla seçilir. Hangi birimlerde temsilci seçileceđi ve temsilcilerin görev süreleri Kapadokya Üniversitesi Öğrenci Etkinlikleri Komisyonu tarafından belirlenir. Bu süre ara seçim ile göreve gelmiş temsilciler hariç olmak üzere bir yıldan az ve iki yıldan fazla olamaz. Temsilcilerinin görev süreleri kayıtlı oldukları programın eğitim-öğretim faaliyetlerinin devam etmediđi yaz aylarında sona erer.

Temsilci adaylarında aranacak nitelikler ve seçim şartları [Öğrenci Konseyi Yönergesi'nde](#) belirlenmiştir.

### **Kent, Çevre ve Yerel Yönetimler lisansüstü programları Öğrenci Sınıf Temsilcileri**

Kent, Çevre ve Yerel Yönetimler Tezli Yüksek Lisans Programının öğrenci temsilcisi bulunmamaktadır.

### **3.16. Öğrencilere Sağlanan Olanaklar**

Kapadokya Üniversitesi, Kapadokya (Ürgüp, Uçhisar, Mustafapaşa) ve İstanbul Sabiha Gökçen Havalimanı olmak üzere dört yerleşkede eğitim vermektedir. Türkiye'de bir havalimanı içerisinde yerleşkesi olan tek üniversitedir.

Kapadokya Üniversitesinin nüvesini oluşturan Kapadokya MYO, Mustafapaşa'daki mevcut yapı stođunu kullanarak, eşsiz kültür mirasına sahip çıkarak gelişmiştir. Mümkün olduđunca eğitim ve idari amaçlı yapılar olarak tarihi binaları kullanan Yüksekokul, Mustafapaşa'da koruma amaçlı imar planının devreye girmesinden önce yapılmış olan yeni binaların kiralanması ve tadil edilmesi yolu ile de büyük derslik ihtiyaçlarını gidermeyi temel kampüs geliştirme politikası olarak benimsemiştir.

Kapadokya Üniversitesi, Mustafapaşa yerleşkesinin de mecbur kalınmadıkça yeni bina yapılmadan, mevcut yapıların kullanılması sureti ile geliştirilmesini hedeflemiştir. Mustafapaşa yerleşkesi, bu hedef doğrultusunda “yaygın kampüs” olarak yapılandırılmaktadır.

Kapadokya Üniversitesi, Kapadokya Meslek Yüksekokulu Sağlık Programları ve Sağlık Bilimleri Yüksekokulu, 2018 - 2019 akademik yılında Kapadokya Üniversitesi Ürgüp Yerleşkesinde eğitim – öğretim hizmeti vermeye başlamıştır. 16 uygulama laboratuvarı, 16 derslik, bir konferans salonu, 20 bin metrekare civarındaki oturumu, mimarisi ve bölgeye özgün taş işçiliği ile, Kapadokya Üniversitesi Ürgüp Yerleşkesi, bölgenin önemli mimari yapıları arasında bulunmaktadır.

Üniversitemizin Kapadokya Yerleşkesinde öğrenim gören kız ve erkek öğrencilerimiz için barınma ve yemek imkânları sunan öğrenci evlerimiz mevcuttur. Ürgüp ve Mustafapaşa'da bulunan öğrenci evlerimiz, öğrencilerimizin başka hiçbir şeyle uğraşmalarına gerek olmadan tümüyle eğitimlerine odaklanmalarını sağlayacak şekilde planlanmıştır ve tecrübeli eğitimciler tarafından idare edilmektedir.

85 Öğrenci kapasiteli Mustafapaşa Öğrencievi, Üniversitemiz yerleşkesi içerisinde, dersliklerimize yürüme mesafesinde bulunmaktadır; odalar 1, 2, 3'er kişiliktir. Ürgüp şehir merkezine yakın, alışveriş mekânlarına yürüme mesafesinde bulunan Ürgüp öğrenci evimizde 56 erkek öğrenci kapasitesi bulunmaktadır. 1, 2, 3'er kişilik odaları bulunan Ürgüp Öğrenci evinde konaklayan öğrencilerimize ücretsiz servis imkânı sağlanmaktadır. Öğrenci evlerinde 7/24 güvenlik bulunmakta ve veli bilgilendirme hizmeti verilmektedir. Merkezi sistem ile ısıtılan öğrenci evlerimizde 24 saat kesintisiz sıcak su olup; her odada banyo ve tuvalet bulunmaktadır. Çamaşır ve ütü odaları öğrencilerimizin ortak kullanımına açıktır. Öğrenci evlerimizde konaklayan öğrencilerimize sabah kahvaltısı hizmeti verilmektedir. Her gece saat 23.00'de etüt alanlarında çorba ikramı bulunmaktadır.

Kapadokya Üniversitesi Sabiha Gökçen Yerleşkesi, Türkiye'de bir havalimanı içerisinde yer alan ilk ve tek yerleşkedir ve "sanayi-okul-devlet" iş birliğinin en iyi örneklerinden biridir.

2011 yılında Nevşehir'de verilen sivil havacılık eğitimlerinin havacılığın kalbi İstanbul'un bilgi birikimi, altyapısı ve teknik olanakları ile desteklenmesine duyulan ihtiyaç nedeniyle İstanbul Sabiha Gökçen Havaalanının uygun bir konumda olduğu değerlendirilerek, Yüksek Öğretim Kurulunun izni ve Savunma Sanayi Müsteşarlığının desteği ile İstanbul Sabiha Gökçen Uluslararası Havalimanı içerisinde küçük ölçekli bir yerleşke oluşturulmuştur.

Bu yerleşkenin sunduğu eşsiz konum sayesinde sivil havacılık sektörü ile Kapadokya Meslek Yüksekokulunun iş birliğinin geliştirilmesi ve pekiştirilmesi sağlanmış ve havacılık alanında

“sanayi-okul-devlet” iş birliğinin en iyi örneklerinden biri doğmuştur. Bu yerleşkede okuyan öğrenciler okurken sektörde yarı zamanlı çalışma imkânına, eğitimde teori ve uygulamayı birleştirme imkânına sahiptirler. Kapadokya Üniversitesi Nevşehir yerleşkelerinde, eğitim görmekte olan öğrencilerin de istekleri doğrultusunda İstanbul'da uygulama yapma imkânı bulunmaktadır.

Kapadokya Üniversitesi, öğrencilerinin gelişiminde, akademik faaliyetler ve mesleki deneyimin yanında sosyal, kültürel, sportif faaliyetlerin de önemli yer tuttuğuna inanmakta; öğrencilerin kişisel gelişimlerinin desteklenmesine ve yükseköğretim deneyimlerini zenginleştirilmesine büyük önem vermektedir. Bu hedef doğrultusunda öğrencilerin bilimsel, sosyal, kültürel ve sportif etkinliklerde bulunmak üzere kurdukları topluluklara destek vermekte, yıl boyu çok çeşitli etkinlikler düzenlenmektedir.

2008-2009 akademik yılında, tüm bölümlerin zorunlu dersi haline getirilen “etkinlik dersi” Kapadokya Üniversitesinin bütüncül eğitim yaklaşımının bir göstergesidir. Kapadokya Üniversitesi mezuniyet şartı olarak öğrencilerinden akademik başarı yanında, dolu dolu bir yükseköğretim hayatı geçirdiklerini, topladıkları “etkinlik puanı” ile belgelemelerini beklemektedir.

Kapadokya Üniversitesine bağlı her akademik bölüm, eğitim programını zenginleştirmek, öğrencilerini iş hayatına hazırlamak ve onların kariyer hedeflerini netleştirmek için bilim insanları, sektör temsilcileri, siyasetçiler, yöneticiler, işadamları ve uzmanlar ile seminerler, toplantılar, paneller düzenlenmektedirler. Her eğitim programı için yılda en az üç etkinlik düzenlenmektedir. Kapadokya Üniversitesi, her yarıyılıda öğrencilerimiz arasında turnuvalar düzenlenmektedir. Bunlardan badminton, halı saha, streetball turnuvaları ve ödüllü oryantiring yarışması üniversitemizde bir gelenek haline gelmiştir. Öğrencilerimiz ayrıca; bisiklet, pilates, zumba, basketbol, voleybol, at biniciliği başta olmak üzere birçok spor dalında faaliyetlere katılma olanağı bulunmaktadır.

Üniversitemiz, öğrenci ve öğretim elemanlarına 2018 yılı itibariyle üç ayrı kütüphane ile hizmet vermektedir. Mustafapaşa yerleşkemizde Sosyal Bilimler Kütüphanesi ve Merkez Kütüphane; Ürgüp yerleşkemizde ise Fen Bilimleri Kütüphanesi bulunmaktadır. Merkez Kütüphane, yaklaşık 10.000 kitabı kapsar nitelikteki açık raf sistemi ile aynı anda 40 kişilik oturma kapasitesine sahiptir. Kullanıcılar merkez kütüphanemizden haftanın 6 günü 09.00-18.00 saatleri arasında yararlanabilmektedirler. Merkez Kütüphanemiz Mustafapaşa Yerleşke Medrese binasında olup 285 m2 lik alana kurulmuştur. Kütüphanemizde kullanıcıya açık ve internet bağlantılı 2 bilgisayar

mevcuttur. Kütüphanenin koleksiyonu ağırlıklı olarak felsefe, tarih, genel hukuk, havacılık, teknoloji, mimarlık konularında yayınlardan oluşmaktadır.

Sosyal Bilimler Kütüphanesi 2018 yılında kurulmuş olup yaklaşık 13.000 yayının açık raf sistemi hizmete sunulduğu kütüphanemizin diğer kütüphanelerimize göre farklı yönü, çalışma saatleridir. Kullanıcılar Sosyal Bilimleri Kütüphanesinden haftanın 7 günü saat 24.00'a kadar yararlanabilmektedirler. Kütüphanemizde kullanıcıya açık ve internet bağlantılı 1 bilgisayar mevcuttur. Sosyal Bilimler Kütüphanesi Mustafapaşa Yerleşkesi İdari bina arka kısmında olup 358 m2'lik alanda aynı anda yaklaşık 70 kişiye hizmet verebilmektedir. Kütüphanenin koleksiyonu ağırlıklı olarak sosyal bilimler, politik bilimler, tarih, hukuk, edebiyat konularında yayınlardan oluşmaktadır.

Fen Bilimleri Kütüphanesi 2018 yılında kullanıcı hizmetine açılmıştır. Bugün 13.000'in üzerinde yayını bulunan kütüphanemiz Pazar günleri dışında her gün 09.00-18.00 saatleri arasında hizmet vermektedir. Kütüphanemizde kullanıcıya açık ve internet bağlantılı 1 bilgisayar mevcuttur. Fen Bilimleri Kütüphanesi Ürgüp yerleşkemizin kalbinde olup 578 m2 lik alanda aynı anda yaklaşık 125 kişiye hizmet verebilmektedir. Kütüphanemizde ağırlıklı olarak Fen bilimleri, tıp, sanat, sanat tarihi, eğitim, çocuk gelişimi, beslenme, mutfak sanatları konularında yayınlar bulunmaktadır.

[Kapadokya Üniversitesi – Konaklama İmkanları](#)

[Kapadokya Üniversitesi – Kütüphane Hizmetleri](#)

Bölgesinin sosyal hayatına sanatsal ve kültürel aktivitelerle katkıda bulunmak Kapadokya Üniversitenin temel hedefleri arasındadır. Yıl boyu düzenlenen sergiler, müzik dinletileri, fotoğraf eğitimleri gibi faaliyetler, her akademik yıl başlangıcında ve bitişinde düzenlenen konserler hem öğrencilere hem de bölge halkına açıktır.

Öğrencilerin kişisel gelişimlerine katkıda bulunmak amacıyla sosyal, kültürel ve spor etkinlikleri düzenlenmektedir. Lisansüstü öğrencilerine yönelik “Lisansüstü Seminerleri” başlığı altında düzenlenen etkinlik örneklerine aşağıdaki linklerden ulaşılabilir.

[Lisansüstü Seminerleri: Sosyal Empati - Halden Anlamanın Bilimi](#)

[Lisansüstü Seminerleri: Bulanık Mantık - Geçmişten Geleceğe Bilimde Kullanımı](#)

[Lisansüstü Seminerleri: Kent ve Siyaset](#)

### **3.17. Öğrenci Memnuniyetinin Değerlendirilmesi**

Kent, Çevre ve Yerel Yönetimler tezli yüksek lisans programı öğrencilerinin memnuniyetlerinin izlenmesi için kullanılan yöntemlerden “3.8. Danışmanlık ve İzleme” başlığında açıklandığı şekilde ilki danışman-öğrenci görüşmeleridir. Her yeni eğitim öğretim yılı başında ilgili yüksekokul/fakülte/enstitü kurulları tarafından atanır ve öğrenci işleri otomasyonu aracılığı ile öğrenciye bildirilir. Öğrencinin danışmanının mezun olana kadar değişmemesi esastır.

Öğrenci memnuniyetinin değerlendirilmesine yönelik diğer bir yöntem ise her eğitim-öğretim döneminin 7. Haftasında memnuniyet anketi (Ek-9 Öğrenci Memnuniyeti Ölçme Anketi) uygulamasıdır. Öğrenci memnuniyeti ölçmeye yönelik anket veya formların içeriği ve yöntemi her akademik dönemin başında gerçekleştirilecek Öğrenci Rehberliği ve Danışmanlığı Komisyonu toplantısında karara bağlanır. Öğrenci Rehberliği ve Danışmanlığı Komisyonu tarafından karara bağlanmış yöntem uyarınca öğrenci memnuniyetinin ölçülmesine yönelik çalışmalar, Öğrenci Rehberliği ve Danışmanlığı Komisyonu tarafından kararlaştırılan tarihte öğrencinin danışmanı tarafından uygulanır ve sonuçları komisyona iletilir. Danışmanlar tarafından gerçekleştirilmiş ölçümler Öğrenci Rehberliği ve Danışmanlığı Komisyonu tarafından değerlendirilerek memnuniyeti düşük gruplar için hazırlanmış eylem planı ile birlikte akademik dönem sona ermeden Rektörlüğe sunulur. Rektörlük, sorunları ve eylem planını değerlendirerek Mütevelli Heyetine sunar. (Ek-10 Öğrenci Rehberliği ve Danışmanlığı Komisyonu Toplantı Kararı)

[Öğrenci Rehberliği ve Danışmanlığı Yönergesi](#)

## **4. ÖĞRETİM ELEMANLARI**

### **4.1. Öğretim Kadrosunun Sayıca Yeterliliği**

Kapadokya Üniversitesi, İktisadi ve İdari Bilimler Fakültesi, Kent, Çevre ve Yerel Yönetimler lisansüstü programlarında görev alan tam zamanlı (TZ) ve yarı zamanlı (DSÜ) tüm öğretim elemanlarının 2023-2024 akademik yılına ilişkin öğretim kadrosu ders yükü özeti ve öğretim kadrosunun analizi Tablo 12 ve Tablo 13’te yer almaktadır.

**Tablo 12. Öğretim Kadrosu Ders Yükü Özeti**

Öğretim Elemanının Adı	TZ / DSÜ	Son İki Dönemde Verdiği Tüm Dersler (Dersin Adı, Saati, Şube Sayısı, Dönemi, Yılı)
Ruşen Keleş	TZ	Türk Yerel Yönetim Sistemi- 2023-2024/Bahar Kent ve Çevre Hukukuna Giriş-2023-2024/Güz
Hikmet Kuran	TZ	Yeşil Siyasal Düşünce-2023-2024/Güz
Çağdaş Sümer	TZ	Siyasal Düşünce Tartışmaları: Analiz ve Yorumlama-2023-2024/Bahar
Can Ulusoy	TZ	Kentler ve Siyaset-2023-2024/Bahar
Leila Akbarishahabi	TZ	20. Yüzyıl Kent Kuramları-2023-2024/Bahar Kent Tarihine Düşünsel Yaklaşım-2023-2024/Güz Bilimsel Araştırma Yöntemleri ve Yayın Etiği- 2023-2024/Güz
Süleyman Seyfi Öğün	DSÜ	Küreselleşme-2023-2024/Güz
Sabriye Ak Kuran	DSÜ	Ekolojik Bunalım ve İklim Siyaseti-2023-2024/Bahar
Ekin Gündüz Özdemirci	TZ	Medya, İletişim ve Çevre-2023-2024/Bahar Ekolojik Okuryazarlık ve Sürdürülebilirlik-2023-2024/Güz Çevresel Sürdürülebilirlik ve Ekolojik Yaşam-2023-2024/Güz

**Notlar:**

- (1) TZ: Tam zamanlı, YZ: Yarı zamanlı
- (2) Her öğretim elemanı için son iki dönemde verdiği tüm dersler (başka programlarda verilen dersler dâhil) sıralanmıştır.
- (3) Etkinlik dağılımı, her bir öğretim elemanının toplam etkinliği %100 olacak biçimde yüzde olarak verilmiştir.
- (4) Uzun süreli izinler “Diğer” sütununda gösterilmiştir.

[2023-2024 Akademik Yılı Güz Yarıyılı Ders Programı](#)**4.2. Öğretim Kadrosunun Analizi**

Öğretim kadrosunun nitelikleri aşağıdaki tabloda gösterilmiştir.

**Tablo 13. Öğretim Kadrosu Nitelikleri Tablosu**

Öğretim Elemanının Adı	Unvanı	TZ / DSÜ	Mezun Olduğu Son Kurum ve Mezuniyet Yılı	Tecrübe Süresi (Yıl)		
				Kamu / Özel Sektör Tecrübesi	Öğretim Tecrübesi	Kapadokya Üniversitesi'ndeki Tecrübesi
Hasan Ali Karasar	Prof. Dr.	TZ	İhsan Doğramacı Bilkent Üniversitesi Ekonomi Ve Sosyal Bilimler Enstitüsü Uluslararası İlişkiler (Doktora, 2002)	19	23	4
Can Ulusoy	Dr. Öğr. Üyesi	DSÜ	Galatasaray Üniversitesi Siyaset Bilimi Anabilim Dalı (Doktora, 2015)	13	7	5
Tuğrul Oğun	Dr. Öğr. Üyesi	DSÜ	Virginia Polytechnic Institute and State University Sosyoloji (Doktora, 2010)	15	15	5
Ruşen Keleş	Prof. Dr.	TZ	Ankara Üniversitesi Siyasal Bilgiler Fakültesi Siyaset Bilimi Ve Kamu Yönetimi Bölümü (Doktora, 1954)	44	44	3
Hikmet Kuran	Dr. Öğr. Üyesi	TZ	Ankara Üniversitesi Siyasal Bilgiler Fakültesi Siyaset Kent, Çevre ve Yerel Yönetimler Anabilim Dalı (Doktora, 2019)	11	4	4
Leila Akbarishahabi	Dr. Öğr. Üyesi	TZ	Gazi Üniversitesi Şehir ve Bölge Planlama (Doktora, 2017)	8	4	4

Kapadokya Üniversitesi İktisadi ve İdari Bilimler Fakültesi Kent, Çevre ve Yerel Yönetimler lisansüstü öğretim kadrosu Ölçüt 4.1.'de belirtilen etkinlikleri yürütecek yeterliliğe sahiptir.

### 4.3. Öğretim Kadrosunun Nitelikleri

Kent, Çevre ve Yerel Yönetimler lisansüstü programlarında 2 Prof. Dr., 4 Dr. Öğr. Üyesi eğitim-öğretimin sürdürülmesi ve geliştirilmesinde görev almaktadır.

### 4.4. Öğretim Elemanlarının Özgeçmişleri

Ders vermekle yükümlü olan öğretim elemanlarının özgeçmişlerinde yer almaktadır (Ek-11 Öğretim Elemanı Özgeçmişleri).

### 4.5. Öğretim Kadrosunun Becerileri

Kent, Çevre ve Yerel Yönetimler lisansüstü programlarında görev yapmakta olan öğretim elemanları akademik ve mesleki gibi alanlarda yurtiçi ve yurtdışı tecrübeye sahiptir. Anabilim dalımız, akademik eğitim açısından donanımlı ve deneyimli akademik kadroya sahiptir.

### 4.6. Atama ve Yükseltme

Kent, Çevre ve Yerel Yönetimler lisansüstü programlarında öğretim üyesi atama ve yükseltme kriterleri [Kapadokya Üniversitesi Öğretim Üyeliğine Atama ve Yükseltme Esasları Yönergesi](#)'ne göre uygulanmaktadır.

### 4.7. Stratejik Planlama ve Hedeflerin Ölçümü

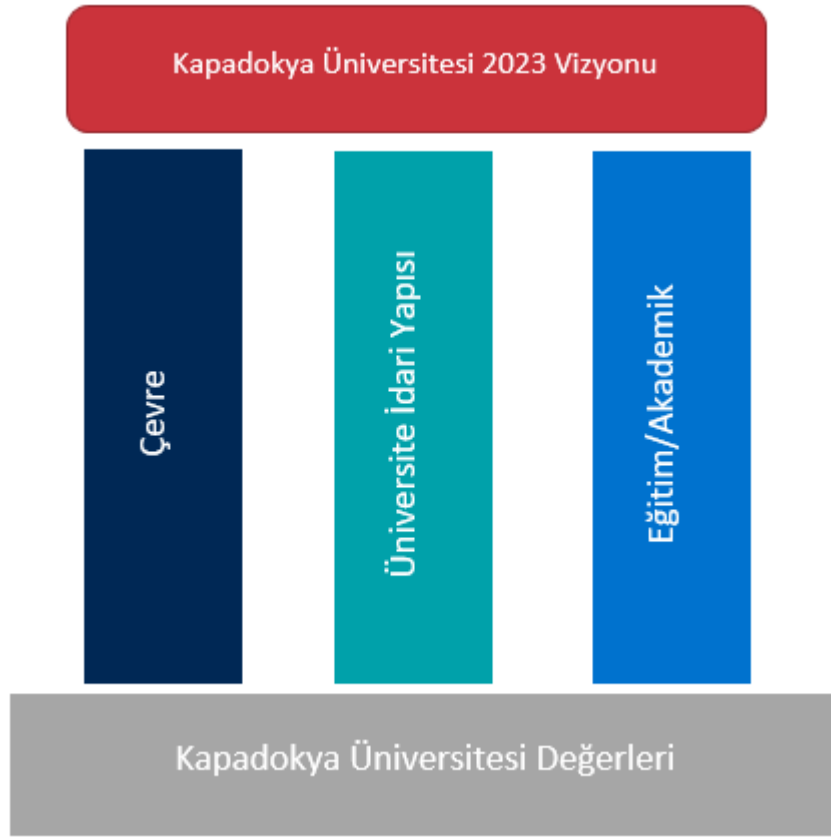
Kapadokya Üniversitesinin 2018-2023 dönemini kapsayan Stratejik Planı, Kapadokya Meslek Yüksekokulunun 2016-2020 Stratejik Planı'nın güncellenerek kurulma aşamasındaki Kapadokya Üniversitesinin stratejik amaç ve hedeflerinin yeniden belirlenmesi ve değerlendirmesi ile oluşturulmuştur.

Kapadokya Üniversitesi 2018-2023 Stratejik Planı, "sac ayağı" olarak nitelendirilebilecek üçlü bir yapı üzerine inşa edilmiştir. Bu sac ayakları, Üniversitenin çevresi, Üniversitenin idari yapısı ve Üniversitenin eğitim ve akademik faaliyetleri olarak belirlenmiştir. Bu sac ayaklarının her birinin altında stratejik amaçlar yer almaktadır. Üniversitenin stratejik planının kaidelerini ise Üniversitenin sahip olduğu değerler oluşturmaktadır.

Stratejik Plan'daki hedefler, Birleşmiş Milletler Sürdürülebilir Kalkınma Hedefleri ve ulusal/yerel kalkınma planları ile uyumlu olacak şekilde belirlenmiş, Üniversitenin bu şekilde topluma ve kalkınmaya sunacağı katkının en üst düzeyde gerçekleşmesi amaçlanmıştır.

Kapadokya Üniversitesinin Stratejik Planı'nda Üniversitenin misyon ve vizyonu doğrultusunda kritik öneme sahip bazı alanlarda paydaş görüşleri alınarak Anahtar Performans Göstergeleri

(APG) belirlenmiştir. APG'ler, Üniversitenin stratejik hedeflerine ne kadar etkili bir şekilde ulaştığını ölçmek ve değerlendirmek için kullanılmaktadır.



**Şekil 2. Kapadokya Üniversitesi Stratejik Planının Yapısı**

### [Kapadokya Üniversitesi Stratejik Plan](#)

Kapadokya Üniversitesi stratejik planında Kent, Çevre ve Yerel Yönetimler lisansüstü programlarının da dâhil olduğu stratejik amaç, hedef ve performans göstergeleri aşağıdaki tabloda verilmiştir.

Tablo 14. Stratejik Amaç, Hedef ve Performans Göstergeleri

<b>STRATEJİK AMAÇ-1: AMAÇ VE DEĞERLERİMİZİN İLETİMİ</b>						
<b>Hedef 1.1: Ulusal ve bölgesel etkinlikler düzenlenmesi</b>	<b>Gösterge değeri</b>	<b>2019-2020</b>	<b>2020-2021</b>	<b>2021-2022</b>	<b>2022-2023</b>	
Performans Göstergesi 1.1.1: Kapadokya Üniversitesi amaç ve değerlerini çeşitli etkinlikler gerçekleştirilmesi	Etkinlik sayısı	2	2	2	2	
<b>STRATEJİK AMAÇ-2: KÜN AİLESİNİN GÜÇLENDİRİLMESİ</b>						
<b>Hedef 2.1: Mezun iletişim biriminin etkinliğinin artırılması</b>	<b>Gösterge değeri</b>	<b>2019-2020</b>	<b>2020-2021</b>	<b>2021-2022</b>	<b>2022-2023</b>	
Performans Göstergesi 2.1.1: Mezun-öğrenci buluşma günü düzenlenmesi	Gerçekleşme dönemi	Yılda bir defa	Yılda bir defa	Yılda bir defa	Yılda bir defa	
<b>Hedef 2.2: Mezunlar Derneğinin güçlendirilmesi</b>	<b>Gösterge değeri</b>	<b>2019-2020</b>	<b>2020-2021</b>	<b>2021-2022</b>	<b>2022-2023</b>	
Performans Göstergesi 2.2.1: Mezunlar Derneğinin güçlendirilmesi için üye sayısının artırılması	Yeni üye sayısı	50 yeni üye	50 yeni üye	50 yeni üye	50 yeni üye	
<b>STRATEJİK AMAÇ-3: SOSYAL SORUMLULUK BİLİNCİNİN GÜÇLENDİRİLMESİ</b>						
<b>Hedef 3.1: Bölgemizin sosyal-kültürel gelişimine destek verilmesi</b>	<b>Gösterge değeri</b>	<b>2019-2020</b>	<b>2020-2021</b>	<b>2021-2022</b>	<b>2022-2023</b>	
Performans Göstergesi 3.1.1: Kurum içi ve kurum dışı paydaşların bir araya getirilmesi ile sosyal sorumluluk projeleri düzenlenmesi	Her yıl düzenlenecek sosyal sorumluluk projesi adedi	3	4	4	4	

Performans Göstergesi 3.1.2: Bölgemizin sosyal hayatına, sanatsal ve kültürel aktivitelerle katkıda bulunulması	Öğrenci dışı katılımcılara açık konser, söyleşi vb. etkinlik adedi	25	25	25	25
<b>Hedef 3.2: Doğal ve kültürel varlıkların korunması</b>	<b>Gösterge değeri</b>	<b>2019-2020</b>	<b>2020-2021</b>	<b>2021-2022</b>	<b>2022-2023</b>
Performans Göstergesi 3.2.1: Bölgemizin ağaçlandırma çalışmalarına katılım	Dikilen ağaç sayısı	400	500	600	700
<b>STRATEJİK AMAÇ-4 NİTELİKLİ AKADEMİK KADRONUN SÜREKLİLİĞİNİN SAĞLANMASI</b>					
<b>Hedef 4.1: İşe alım, atama ve yükseltmede şeffaf ve objektif süreçler izlenmesi</b>	<b>Gösterge değeri</b>	<b>2019-2020</b>	<b>2020-2021</b>	<b>2021-2022</b>	<b>2022-2023</b>
Performans Göstergesi 4.1.1: Akademik personel ihtiyacının belirlenmesi ve karşılanması için oluşturulan prosedürlerin titizlikle uygulanmasının temin edilmesi	Gerçekleşme periyodu	Sürekli	Sürekli	Sürekli	Sürekli
Performans Göstergesi 4.1.2: Üniversite bünyesinde bulunan veya ders vermek üzere davet edilen öğretim elemanlarının bilgi birikimlerinin ders içerikleri ile örtüşmesine ilişkin oluşturulan prosedürün titizlikle uygulanmasının temin edilmesi	Gerçekleşme periyodu	Sürekli	Sürekli	Sürekli	Sürekli
<b>Hedef 4.2: Personel iletişim usullerinin geliştirilmesi</b>	<b>Gösterge değeri</b>	<b>2019-2020</b>	<b>2020-2021</b>	<b>2021-2022</b>	<b>2022-2023</b>

Performans Göstergesi 4.2.1: Akademik yıl başlangıcında tüm akademik personele bilgilendirme toplantıları yapılması ve bilgilendirme kitapçıkları dağıtılması	Katılan akademik personel sayısı	100%	100%	100%	100%
<b>Hedef 4.3: Akademik kadroda başarının teşvik edilmesi</b>	<b>Gösterge değeri</b>	<b>2019-2020</b>	<b>2020-2021</b>	<b>2021-2022</b>	<b>2022-2023</b>
Performans Göstergesi 4.3.1: Öğretim görevlilerinin, yüksek lisans ve doktora çalışmalarının desteklenmesi	Yüksek lisans ve doktora devam eden öğretim görevlisi oranı	0,3	0,4	0,4	0,4
Performans Göstergesi 4.3.2: Her yıl sonunda, akademik personelin performans değerlendirmesinin yapılması, sonuçların personelle paylaşılması ve sözleşme yenilemenin performans değerlendirme sonuçlarına göre yapılması	Tamamlanma son tarihi	Akademik yıl sonu	Akademik yıl sonu	Akademik yıl sonu	Akademik yıl sonu
Performans Göstergesi 4.3.3: Başarılı akademik personelin tespiti, mezuniyet töreninde açıklanması ve ödüllendirilmesine ilişkin prosedürlerin geliştirilmesi	Tamamlanma son tarihi				
<b>Hedef 4.4: Nitelikli akademik kadro temini</b>	<b>Gösterge değeri</b>	<b>2019-2020</b>	<b>2020-2021</b>	<b>2021-2022</b>	<b>2022-2023</b>
Performans Göstergesi 4.4.1: Programlara nitelikli öğretim elemanları kazandırmak için LinkedIn, Academia, ResearchGate gibi platformların akademik iş	İlan sayısı	2	2	2	2

ilanları vermek üzere kullanılması					
Performans Göstergesi 4.4.2: İngilizce ders anlatabilme yeterliliğine sahip öğretim elemanlarının sayısının yükseltilmesi	Tam zamanlı personele oranı	20%	20%	20%	20%
Performans Göstergesi 4.4.3: Mesleki eğitim veren programlarda, sektör temsilcilerinin üniversitemizde ders vermeye teşvik edilmesi	Üniversitemizde görev yapan sektör temsilcisi sayısı	Her program için asgari 1 kişi	Her program için asgari 1 kişi	Her program için asgari 1 kişi	Her program için asgari 1 kişi
Performans Göstergesi 4.4.4: Mesleki eğitim veren programlarda görev yapan öğretim elemanlarının mesleki deneyim kazanmalarının sağlanması ve uzmanlıklarının geliştirilmesi	Sektörde güncelleme eğitimi alan veya staj yapan öğretim elemanı sayısı	5	7	10	15
Performans Göstergesi 4.4.5: Öğretim elemanlarının eğitimci eğitimi programlarından faydalanması	Pedagojik formasyonu olmayan tam zamanlı öğretim elemanlarından eğitimci eğitimi alan öğretim elemanı oranı	100%	100%	100%	100%
Performans Göstergesi 4.4.6: Öğretim elemanlarına verilen eğitim-öğretimde yeni yöntem ve tekniklere	Eğitim programı alan tam zamanlı öğretim	Her yıl 1 eğitim, tam zamanlı öğretim elemanlarının %60'ı	Her yıl 1 eğitim, tam zamanlı öğretim elemanlarının %60'ı	Her yıl 1 eğitim, tam zamanlı öğretim elemanlarının %60'ı	Her yıl 1 eğitim, tam zamanlı öğretim elemanlarının %60'ı

ilişkin eğitimlerin sayısının artırılması	elemanı oranı				
Performans Göstergesi 4.4.7: elemanlarına verilen eğitimlerden memnuniyetin artırılması	Memnuniyet oranı	70%	70%	70%	70%
<b>STRATEJİK AMAÇ-5 AMAÇ VE DEĞERLERİMİZİN BENİMSETİLMESİ</b>					
<b>Hedef 5.1: Kapadokya Üniversitesi amaç ve değerlerinin ders içeriklerine yansıtılması</b>	<b>Gösterge değeri</b>	<b>2019-2020</b>	<b>2020-2021</b>	<b>2021-2022</b>	<b>2022-2023</b>
Performans Göstergesi 5.1.1: "Meslek etiği" konusuna, tüm bölüm ve programların ders içeriklerinde alanlara özgü bir şekilde yapılandırılarak yer verilmesi	Gerçekleşme Dönemi	Sürekli	Sürekli	Sürekli	Sürekli
Performans Göstergesi 5.1.2: Eğitim içeriklerinin belgesel vb. görsel materyal ve videolarla zenginleştirilmesi	Video gösterimi	Haftada bir gün	Haftada bir gün	Haftada bir gün	Haftada bir gün
<b>Hedef 5.2: Müfredat ve programların güncel tutulması</b>	<b>Gösterge değeri</b>	<b>2019-2020</b>	<b>2020-2021</b>	<b>2021-2022</b>	<b>2022-2023</b>
Performans Göstergesi 5.2.1: Tüm bölüm ve programlarda yer alan derslerin kredilerinin Avrupa Kredi Transfer Sistemine uygun olarak öğrenci iş yükünü dikkate alarak belirlenmesi ve Üniversitenin internet sitesinde kamuoyuna açıklanması	Güncellenme Periyodu	Ağustos 2019	Ağustos 2020	Ağustos 2021	Ağustos 2022

Performans Göstergesi 5.2.2: Müfredatın bilimsel gelişmeler ve sektör ihtiyaçlarına göre güncellenmesini temin etmek amacı ile ilgili dış paydaşların görüşlerinin alınması (TL 061-4.3.2)	Her program için yıllık adet /periyod	2/Haziran	2/Haziran	2/Haziran	2/Haziran
Performans Göstergesi 5.2.3: İşverenlere yönelik, beş yıllık dönemlerde, program değerlendirme anketleri yapılması (TL061-4.4.3)	Her program için beş yıllık adet /periyod	2/Haziran	2/Haziran	2/Haziran	2/Haziran
Performans Göstergesi 5.2.4: Mezunlara yönelik, beş yıllık dönemlerde, program değerlendirme anketleri yapılması (TL061-4.4.3)	Her program için beş yıllık adet /periyod	5/Haziran	5/Haziran	5/Haziran	5/Haziran
Performans Göstergesi 5.2.5: Öğrencilere yönelik, beş yıllık dönemlerde, program değerlendirme anketleri yapılması (TL061-4.4.3)	Her program için beş yıllık adet /periyod	5/Haziran	5/Haziran	5/Haziran	5/Haziran
Performans Göstergesi 5.2.6: Disiplinlerarası yüksek lisans ve doktora programları geliştirilmesi	Yeni açılan lisansüstü program sayısı	2	2	2	2
Performans Göstergesi 5.2.7: Ders kodlama sisteminin prosedürünün hazırlanması, yayınlanması ve uygulanmaya başlanması	Tamamlanma Periyodu	.	.	.	.
Performans Göstergesi 5.2.8: Çift ana dal ve yan dalın teşvik edilmesi	Çift ana dal ve yan dal yapan öğrenci oranı	0,01	0,01	0,01	0,01

Performans Göstergesi 5.2.9: Kurum içi dikey geçişin teşvik edilmesi	KÜN'de dikey geçiş yapılması mümkün olan ön lisans programlarından KÜN lisans programlarına geçen öğrenci oranı	0,01	0,01	0,01	0,01
<b>Hedef 5.3: Eğitim programlarının izlenmesi</b>	<b>Gösterge değeri</b>	<b>2019-2020</b>	<b>2020-2021</b>	<b>2021-2022</b>	<b>2022-2023</b>
Performans Göstergesi 5.3.1: Eğitim programlarının yürüyüşünün etkin olarak izlenmesi ve sorunlara gecikmeksizin müdahale edilmesi amacı ile bölüm/program yöneticilerinden düzenli olarak geri dönüş alınması	Raporlama Periyodu	Her akademik dönemin 9. haftası	Her akademik dönemin 9. haftası	Her akademik dönemin 9. haftası	Her akademik dönemin 9. haftası
Performans Göstergesi 5.3.2: Dönem sonlarında tüm öğrencilere öğretim elemanı ve ders değerlendirme anketi yaptırılması	Tamamlama Periyodu	Her akademik dönem sonunda	Her akademik dönem sonunda	Her akademik dönem sonunda	Her akademik dönem sonunda
Performans Göstergesi 5.3.3: KPSS başarı durumunun izlenmesi ve başarı-başarısızlık durumlarının değerlendirilmesine yönelik mekanizmanın kurulması	Tamamlanma Periyodu				

Performans Göstergesi 5.3.4: TOEFL, YÖKDİL, IELTS gibi sınavların izlenmesi ve başarı-başarısızlık durumlarının değerlendirilmesine yönelik mekanizmanın kurulması	Tamamlanma Periyodu					
Performans Göstergesi 5.3.5: İptal edilen derslerin minimum seviyede tutulması	İptal edilen derslerin toplam derslere oranı	0,1	0,08	0,07	0,07	
Performans Göstergesi 5.3.6: Öğrencilerin derslerdeki başarılarının izlenmesi	A alan veya kalan öğrencilerin oranı	en fazla 50%	en fazla 50%	en fazla 50%	en fazla 50%	
<b>Hedef 5.4: Mesleki eğitimin niteliğinin artırılması</b>	<b>Gösterge değeri</b>	<b>2019-2020</b>	<b>2020-2021</b>	<b>2021-2022</b>	<b>2022-2023</b>	
Performans Göstergesi 5.4.1: Uygulama eğitimlerinde yüksek kalitenin ve standardizasyonun sağlanması amacıyla iş birliği yapılan dış paydaşların sayısının artırılması	İşbirliği protokolü imzalanan yeni kurum adedi	Her program için 1 adet	Her program için 1 adet	Her program için 1 adet	Her program için 1 adet	
Performans Göstergesi 5.4.2: Üniversite dışında yürütülecek uygulamalı eğitimlerinin standardının temini için tüm uygulamala eğitim yapan programlar için "task list" oluşturulması, yeni programların eklenmesi ve güncel tutulması	Yıllık tamamlanma periyodu	Eylül 2020	Eylül 2021	Eylül 2022	Eylül 2023	
Performans Göstergesi 5.4.3: Uygulamalı eğitimlerinin başarısına ilişkin paydaş	Paydaş memnuniyet ölçme anketi sayısı	Her program için iki adet	Her program için iki adet	Her program için iki adet	Her program için iki adet	

memnuniyetini ölçme mekanizmalarının geliştirilmesi (Staj ve Uygulama Eğitimi Yönergesi)					
<b>Hedef 5.5: İstihdam olanaklarının artırılması</b>	<b>Gösterge değeri</b>	<b>2019-2020</b>	<b>2020-2021</b>	<b>2021-2022</b>	<b>2022-2023</b>
Performans Göstergesi 5.5.1: İş dünyası temsilcileri ile öğrencilerin bir araya gelmelerinin sağlanması	"Program Etkinlikleri" nin sayısı	Her program üç adet	Her program üç adet	Her program üç adet	Her program üç adet
Performans Göstergesi 5.5.2: Üniversitemiz öğrencilerinin istihdam oranının artırılması; daha eğitimleri sürerken yönlenecekleri sektörleri tanımalarının, sektörlerde faaliyet gösteren firmaların da onları tanımalarının sağlanması	İstihdamda işbirliği protokolü sayısı	İki yeni istihdam protokolü	İki yeni istihdam protokolü	İki yeni istihdam protokolü	İki yeni istihdam protokolü
<b>STRATEJİK AMAÇ-6: YÖNETİME ÖĞRENCİNİN KATILIMININ TEŞVİKİ</b>					
<b>Hedef 6.1: Öğrenci bilgilendirme ve geri bildirim usullerinin geliştirilmesi</b>	<b>Gösterge değeri</b>	<b>2019-2020</b>	<b>2020-2021</b>	<b>2021-2022</b>	<b>2022-2023</b>
Performans Göstergesi 6.1.1: Bilgi paketinde yer verilen ölçme değerlendirme yöntemlerinin ders bazında özelleştirilmesi	Tamamlanma son tarihi				
Performans Göstergesi 6.1.2: Bilgi paketlerinin web sitesinde eksiksiz olarak yayımlanması	Eksiksizlik oranı	100%	100%	100%	100%
<b>Hedef 6.2: Öğrenci memnuniyetinin artırılması</b>	<b>Gösterge değeri</b>	<b>2019-2020</b>	<b>2020-2021</b>	<b>2021-2022</b>	<b>2022-2023</b>

Performans Göstergesi 6.2.1: Öğrenci şikayetlerinin ve taleplerinin yakından izlenmesi ve kısa sürede sonuçlandırılması	Canlı destek programı ile öğrencilerin şikâyet ve bilgi taleplerinin cevaplanma süresi	24 saat	24 saat	24 saat	24 saat
Performans Göstergesi 6.2.2: Tüm programlarda, öğrenci memnuniyetine ilişkin değerlendirme yapılması	Tamamlama Periyodu	Her akademik dönemin 7. haftası	Her akademik dönemin 7. haftası	Her akademik dönemin 7. haftası	Her akademik dönemin 7. haftası
Performans Göstergesi 6.2.3: İhtiyaç durumunda öğretim görevlilerinin görüşme saatleri dışında destek hizmetinde bulunmaları amacı ile randevu sisteminin oluşturulması	Tamamlama Periyodu				
Performans Göstergesi 6.2.4: Öğrencinin öğretim elemanlarından memnuniyet seviyesinin izlenmesi	Öğretim üyesi değerlendirme anket ortalaması (yüzde)	0,7	0,7	0,7	0,7
Performans Göstergesi 6.2.5: Öğrencinin akademik danışmandan memnuniyet seviyesinin artırılması	Danışman değerlendirme anket ortalaması (yüzde)	0,8	0,8	0,8	0,8
<b>STRATEJİK AMAÇ-7: ULUSLARARASILAŞMA YOL HARİTASININ UYGULANMASI</b>					
<b>Hedef 7.1: Uluslararası değişim programlarına ağırlık verilmesi</b>	<b>Gösterge değeri</b>	<b>2019-2020</b>	<b>2020-2021</b>	<b>2021-2022</b>	<b>2022-2023</b>
Performans Göstergesi 7.1.1: Uluslararası değişim programlarına gönderilen öğrencilerin sayısının artırılması	Öğrenci sayısı	20	30	40	50

Performans Göstergesi 7.1.2: Uluslararası değişim programlarına giden öğretim elemanı sayısının artırılması	Öğretim elemanı sayısı				
<b>Hedef 7.2: Uluslararası bilimsel toplantıların teşvik edilmesi</b>	<b>Gösterge değeri</b>	<b>2019-2020</b>	<b>2020-2021</b>	<b>2021-2022</b>	<b>2022-2023</b>
Performans Göstergesi 7.2.1: Uluslararası çalıştaylar düzenlenmesi	Her fakülte/yüks ekokul/MYO tarafından düzenlenen çalıştay sayısı	2	3	3	3
<b>STRATEJİK AMAÇ-8: EĞİTİM/ARAŞTIRMA FAALİYETLERİNDE ULUSLARARASI STANDARTLARIN AŞILMASI</b>					
<b>Hedef 8.1: Öğrencilerin araştırma becerilerinin geliştirilmesi</b>	<b>Gösterge değeri</b>	<b>2019-2020</b>	<b>2020-2021</b>	<b>2021-2022</b>	<b>2022-2023</b>
Performans Göstergesi 8.1.1: Öğrencilerimizin araştırma becerilerinin geliştirilmesi amacı ile her bölümde/programda araştırma projesi yapılması gereken derslere yer verilmesi	Program / Bölümde yer alan araştırma projesi sayısı	1	1	1	1
<b>Hedef 8.2: Araştırmada öncülük rolü üstlenilmesi</b>	<b>Gösterge değeri</b>	<b>2019-2020</b>	<b>2020-2021</b>	<b>2021-2022</b>	<b>2022-2023</b>
Performans Göstergesi 8.2.1: Yurtiçi ulusal/uluslararası yayınlanmış bildirilerin teşviki	Teşvik Verilecek Bildiri Sayısı	30	35	40	45
Performans Göstergesi 8.2.2: Uluslararası yayınların (makale, kitap, kitap bölümü) teşviki	Teşvik verilecek yayın sayısı	30	40	50	60
Performans Göstergesi 8.2.3: ULAKBİM'de taranan dergilerde yayımlanan ulusal	Teşvik verilecek yayın sayısı	25	30	35	40

makalelerin ve BAP komisyonu tarafından kabul edilen kitap ve kitap bölümlerinin teşviki					
Performans Göstergesi 8.2.4: Nitelikli akademik yayınların teşviki	Öğretim üyesi başına uluslararası iş birliği ile yapılan SCI, SSCI ve A&HCI endeksli dergilerde ortalama yıllık yayın sayısı	0,25	0,25	0,25	0,3
Performans Göstergesi 8.2.5: Bilimsel yayın puanının artırılması	Bilimsel yayın puanı (her bir yayın için ilgili dergi güncel etki faktörü yazılarak alt alta toplanmasıyla elde edilen toplam etki puanının toplam yayın sayısına oranını ifade etmektedir.)	1,5	1,5	1,7	2
Performans Göstergesi 8.2.6: Atıf puanının artırılması	Atıf puanı	7	8	9	10

<b>STRATEJİK AMAÇ-9: ÖĞRENCİLERİMİZİN ÜNİVERSİTE DENEYİMİNİN ZENGİNLEŞTİRİLMESİ</b>					
<b>Hedef 9.1: Faaliyetlerin ve diğer imkanların artırılması</b>	<b>Gösterge değeri</b>	<b>2019-2020</b>	<b>2020-2021</b>	<b>2021-2022</b>	<b>2022-2023</b>
Performans Göstergesi 9.1.1: Spor etkinliklerinin artırılması	Etkinlik adedi	80	80	80	80

#### 4.8. Performans İzleme

Kapadokya Üniversitesinde stratejik amaçların, stratejik amaçlara uygun hedef ve faaliyetlerin belirlenmesi, stratejik planda belirlenen faaliyetlerin izlenmesi, faaliyetlerin gerçekleştirme durumuna göre stratejik planda revizyon yapılması iş ve işlemlerini yürütmek üzere Stratejik Plan Hazırlama Kurulu görev yapmaktadır.

Üniversitenin tüm birim yöneticileri yılda en az iki defa stratejik amaç ve hedefler doğrultusunda belirlenmiş olan performans ölçütlerine yönelik gerçekleştirme raporu hazırlayarak Kapadokya Üniversitesi Kalite Komisyonuna iletmektedir.

Stratejik Plan Hazırlama Kurulu, yılda en az bir defa, stratejik plan hedef ve gerçekleştirmelerinin değerlendirilmesi amacı ile yönetimin gözden geçirmesi toplantısı sonrasında toplanmaktadır.

[Stratejik Plan Hazırlama ve Revizyon Yönergesi](#)

[Kalite Komisyonu Yönergesi](#)

#### 4.9. Dışardan Çalışan Öğretim Kadrosu

Kapadokya Üniversitesi tarafından ders yüklerinin paylaşımına yönelik [Öğretim Elemanı Ders Yükü Paylaşımı Talimatı](#) yayınlanmıştır. Bu talimata göre her yıl temmuz ayında Eğitim Planlama ve Koordinasyon Dairesi Başkanlığı tarafından program bazında toplam ders yükünün hesaplanması yapılarak toplam ders yükü hesaplamaları sonucunda hangi dersler için kaç saatlik öğretim elemanı ihtiyacı olduğu tespit edilir. İktisadi ve İdari Bilimler Fakültesi kadrosunda matematiksel olarak ya da uzmanlık alanı olarak yeterli öğretim elemanı olmadığı durumlarda tam zamanlı ve/veya DSÜ öğretim elemanı ihtiyacının mevcudiyeti anabilim dalı başkanlığı tarafından Eğitim Planlama ve Koordinasyon Dairesi Başkanlığına bildirilir.

Eđitim Planlama ve Koordinasyon Dairesi, hazırlamıř olduđu ders yk paylařımını faklte, yksekokul ve enstit kurullarına sunulmak zere fakltelerde dekanlıđa, yksekokul ve enstitlerde mdrlđe sunar.

Faklte, yksekokul ve enstit ve kurullarının onayı sonrasında ders yk paylařımını Senato'ya sunulmak zere Rektrlđe iletilir, Rektrlk ders yk paylařımını Senato onayına sunarak onaylanan ders yk paylařımını Eđitim Planlama ve Yrtme Dairesine iletilir. đretim elemanlarının kalifikasyonları dođrultusunda onaylanan paylařım tablosu, Eđitim Planlama ve Yrtme Dairesi koordinasyonu ile ilgili faklte ve yksekokullar tarafından ilgili ders programı hazırlama yazılımlarına aktarılır.

niversite dıřı grevlendirmelerde alanında yetkin, uzmanlık sahibi akademik ve/veya mesleki aıdan nitelikli đretim elemanlarının niversitemize katkı sađlamasına nem verilmektedir ([Eđitim Faaliyetlerinin Planlanması ve Organizasyonu Talimatı](#)).

## **5. ALTYAPI**

### **5.1. Eđitim İin Kullanılan Alanlar ve Teizat**

Kent, evre ve Yerel Ynetimler lisansst programlarında kullanılan ekipman ve malzemeleri programın eđitim amalarına ve program ıktılarına ulařmak iin yeterlidir. Kapadokya niversitesinde yeterli sayıda derslik mevcut olup dersliklerin planması Eđitim Planlama ve Koordinasyon Dairesi tarafından koordine edilmektedir.

niversitemizde tm sınıflarda projeksiyon cihazı, ses sistemi, beyaz tahta, đretim elemanı masa ve sandalyesi ile đrencilerin oturabileceđi sıra ve masalar mevcuttur. Dersliklerde yer alan bilgisayar, projeksiyon cihazı ve ses sisteminde herhangi bir sorun olduđunda Bilgi İřlem Dairesinden destek alınmaktadır. niversitemizin kampslerinde kablosuz internet bađlantısı mevcuttur.

Kent, evre ve Yerel Ynetimler programımızın yerleřim planı ekte verilmiřtir. (Ek-12 Yerleřim Planı)

### **5.2. Atlye/Laboratuvar Teizatı**

Kent, evre ve Yerel Ynetimler tezli yksek lisans programımızda atlye/laboratuvar teizatı kullanılmamaktadır.

### 5.3. Diğer Alanlar ve Altyapı

#### Etkinlik Altyapıları

Kapadokya Üniversitesinde tüm bölüm ve programların müfredatlarında Etkinlik dersi bulunmaktadır. Etkinlik dersi, üniversite tarafından veya Öğrenci Etkinlikleri Komisyonunun onayladığı kurum ve topluluklar tarafından düzenlenebilecek tiyatro, sergi, fuar, gösterim, konser, sempozyum, konferans, seminer, gezi ve benzeri etkinliklere katılımın ölçüldüğü kredisiz bir derstir.

Etkinlik dersi, Kapadokya Üniversitesi Ön Lisans ve Lisans Eğitim-Öğretim Yönetmeliği 22. Maddesi uyarınca (G) tanımlaması ile notlandırılır. Öğrencinin (G) notu alabilmesi için normal öğretim süresi içerisinde üniversitede kayıtlı olduğu her akademik yıl için 50 puan almış olması gerekir.

Her bir etkinlik her bir program için farklı bir puan değerine karşılık gelebilir. Etkinliklerin her bir program için “Etkinlik Dersi” ne katkı sağlayacak puanına Öğrenci Etkinlikleri Komisyonu tarafından karar verilir. Yıl içinde değişen veya yeni planlanan etkinlikler için ilgili komisyon adına Öğrenci Etkinlikleri Komisyonu başkanı karar verir. Katkı puanları etkinlik ilanlarında duyurulur.

Öğrenci Etkinlikleri Komisyonu, üniversite tarafından organize edilmeyen fakat yönerge amaçlarına uygun etkinlikler için de puan takdir edebilir. Normal öğrenim süresi içerisinde mezuniyet şartlarını sağlayamamış öğrenciler ve için (Ek-13 [Etkinlik Dersi Telafi Formu](#)) kullanılarak öğrencilerin faaliyetlerine puan takdir edilebilir.

Kapadokya Üniversitesi bünyesinde gerçekleştirilen etkinlikler aşağıdaki gibi tasnif edilmektedir:

- 1) Sportif, Kültürel ve Sanatsal Etkinlikler: Sağlık Kültür ve Spor Dairesinin düzenlediği etkinliklerdir. Bu etkinlikleri daire başkanı ve yerleşke etkinlik sorumluları yürütür.
- 2) Topluluk Etkinlikleri: Öğrenci topluluklarının Sağlık Kültür ve Spor Dairesi sorumluluğunda gerçekleştirdiği etkinliklerdir. Bu etkinlikleri topluluk başkanı ve danışmanı yürütür.
- 3) Konsey Etkinlikleri: Öğrenci konseyinin düzenlediği etkinliklerdir. Bu etkinlikleri konsey başkanı ve/veya her bir etkinlik için öğrenci konseyi tarafından görevlendirilen öğrenci temsilcisi yürütür.
- 4) Akademik Etkinlikleri Destekleme Programı (AEP) Etkinlikleri: Bölüm başkanları sorumluluğunda program başkanlıkları/sorumluları tarafından program içeriklerini zenginleştirmek için düzenlenen akademik ve mesleki gelişimi destekleme etkinlikleridir.

AEP etkinlikleri, BAP uygulama yönergesi uyarınca, akademik etkinlikleri destekleme programları kapsamında, proje yönetim ofisi tarafından koordine edilir.

Tasnif dışında kalan tüm etkinlikler Sağlık Kültür ve Spor Dairesi tarafından planlanır ve yürütülmektedir.

Her etkinliğin bir etkinlik sorumlusu bulunur. Etkinlik sorumlusu, topluluk etkinliklerinde ilgili topluluğun danışmanı; AEP etkinliklerinde ilgili programın başkanı ve/veya sorumlusu; sportif, kültürel ve sanatsal etkinliklerinde yerleşke etkinlik sorumlusu; konsey etkinliklerinde ise konsey başkanıdır. Etkinlik sorumlusunun görevleri aşağıda tanımlanmıştır:

- 1) Etkinliklerin komisyon onayından sonra ilan edilmesi sağlamak,
- 2) Etkinliğin yürütülmesi,
- 3) Katılan öğrencilerin etkinlik puanlarının otomasyona girilmesi (konsey ve topluluk etkinliklerinde puanların otomasyona girilmesi Sağlık Kültür ve Spor Dairesi sorumluluğundadır),
- 4) Sonuç raporunun ilgili komisyon sekreterine teslim edilmesi.

### [Öğrenci Etkinlikleri Yönergesi](#)

### [Kapadokya Üniversitesi – Etkinlikler](#)

Kapadokya Üniversitesi, öğrencilerine kaliteli eğitim vermenin yanı sıra, kendilerini geliştirebilecekleri sosyal ortamı yaratmaya da büyük önem vermektedir. Üniversite bünyesinde çeşitli alanlarda faaliyet gösteren 19 öğrenci topluluğu bulunmaktadır. Topluluklar, kültürel ve sportif aktivitelerin yanı sıra, sosyal sorumluluk anlayışı ile yürüttükleri topluma hizmet projeleri ile Üniversitemiz ve toplum arasındaki bağların da güçlendirilmesini sağlamaktadırlar.

### **Kapadokya Üniversitesi Öğrenci Toplulukları**

Kapadokya Üniversitesi'nde 2020-2021 akademik yılı itibariyle bulunan öğrenci toplulukları aşağıdaki tabloda listelenmiştir.

**Tablo 15. Kapadokya Üniversitesi Öğrenci Toplulukları**

<a href="#">Atlı Spor Topluluğu</a>	Doğada binicilik etkinlikleri düzenleyerek öğrencilerimize binicilik deneyimi yaşatır.
<a href="#">Dans Topluluğu</a>	Çeşitli dans kategorileriyle öğrencileri tanıştırır ve pratik yapmalarını sağlar.
<a href="#">Dağcılık ve Bisiklet Topluluğu</a>	Uzman bisiklet ve kayak liderleri eşliğinde bisiklet, kayak ve snowboard turları düzenler.
<a href="#">Doğa Topluluğu</a>	Üniversitemizin outdoor yürüyüş ve spor faaliyetlerini organize eder.
<a href="#">İngilizce Konuşma Topluluğu</a>	İngilizce film, oyun, tiyatro gösterileri gibi etkinliklerle İngilizce dil becerisini geliştirmeyi amaçlar.
<a href="#">Fotoğraf ve Sinema Topluluğu</a>	Temel fotoğrafçılık ve kısa film çekimi hakkında eğitimler ve seminerler düzenler.
<a href="#">Müzik Topluluğu</a>	Müziğe yeteneği olan öğrencilerimizin bir araya gelmelerini ve sahne deneyimi yaşamalarını sağlar.
<a href="#">Hezarfen Havacılık Topluluğu</a>	Havacılık sektöründeki uzman kişilerle seminerler organize eder ve teknik geziler düzenler.
<a href="#">MayDanozZ Sosyal Aktiviteler Topluluğu</a>	Oyun, gösteri, turnuva gibi eğlenceli sosyal aktiviteleri düzenler.
<a href="#">Sosyal Sorumluluk Topluluğu</a>	Sağlık ve sosyal yardımlaşma kuruluşlarıyla ortaklaşa çalışmalar yürüterek etkinlikler düzenler.
<a href="#">Tiyatro Topluluğu</a>	Temel tiyatro eğitimleri vermenin yanısıra oyunlar sergileyerek öğrencilerimizin tiyatro ile buluşmasını sağlar.
<a href="#">Yeşim Kişisel Gelişim ve Sağlıklı Yaşam Topluluğu</a>	Kişisel gelişim ve sağlıklı yaşam hakkında alanında uzman kişilerle seminerler düzenler.
<a href="#">Mutfak Dostları Topluluğu</a>	Yemek pişirme sanatı hakkında eğitimler ve seminerler organize ederek yemek sunumları hazırlar.
<a href="#">Türk Dünyası Kültür Topluluğu</a>	Türk Tarihi konusunda öğrencilerimizi bilinçlendirmek için uzman isimlerle seminerler düzenler.
<a href="#">Genç TEMA Topluluğu</a>	Gençlerin doğa hakkında bilinçlenmesini sağlamak ve erozyonu önlemek için TEMA Vakfı ile ortak çalışmalar yürütür.

<b>Atatürkçü Düşünce Topluluğu</b>	Atatürk ilke ve devrimlerinin öğrenciler tarafından öğrenilmesi ve benimsenmesi için faaliyetler yapar.
<b>Kültür ve Tartışma Topluluğu</b>	Öğrenciler arasında seviyeli tartışma ortamını kurar, öğrencilerin fikirlerini ifade etmede kendilerini geliştirmelerini sağlar.
Gönül Bir	Okul içinde veya dışında yapılan etkinliklerde gönüllü olarak görevler alır. Diğer topluluklarla iş birliği içerisinde AB projeleri, seminerler ve sosyal aktiviteler hazırlar.
<b>Almanca Konuşma Topluluğu</b>	Almancayı ve Alman kültürünü tanıtır; üye öğrencilerin Almanca dil yeterliliklerini geliştirir.

#### **5.4. Öğretim Elemanları, İdari Personel ve Destek Personeline Sağlanan Ofis Olanakları**

Kent, Çevre ve Yerel Yönetimler lisansüstü programının öğretim elemanları, idari personel ve destek personeline sağlanan ofis olanakları yeterlidir. Kent, Çevre ve Yerel Yönetimler lisansüstü programının öğretim elemanları Mustafapaşa yerleşkesinde bulunan Enstitü Binasında görev yapmakta olup ofislerdeki öğretim elemanı sayısı 1 ile 2 arasında değişmektedir.

Kent, Çevre ve Yerel Yönetimler lisansüstü programlarımızın yerleşim planı ekte verilmiştir. (Ek-12 Yerleşim Planı)

#### **5.5. Araç/Gereç ve Donanımlar, Bilgisayar ve Enformatik Altyapısı Öğrencilere Eğitim Araçlarını Kullanmaları İçin Sağlanan Olanaklar**

Kent, Çevre ve Yerel Yönetimler lisansüstü programları öğrencilerine, üniversitemize kayıt yaptırdıkları ilk akademik yılın başında ‘Oryantasyon’ kapsamında eğitim araçlarının kullanımına yönelik tanıtım yapılmaktadır.

##### [2023-2024 Oryantasyon Programı](#)

Uygulama eğitimi, araştırma yapılması ya da boş zaman değerlendirilmesi için Kent, Çevre ve Yerel Yönetimler lisansüstü programları öğrencileri bilgisayar laboratuvarlarını kullanabilmektedir.

## 5.6. Öğrencilerin ve Öğretim Elemanlarının Kullanımına Sunulan Bilgisayar ve Enformatik Altyapı

Kent, Çevre ve Yerel Yönetimler lisansüstü programlarında neredeyse her öğretim elemanına birer adet dizüstü veya masaüstü bilgisayar temin edilmiş olup, anabilim dalı öğretim elemanlarının kullanımına açık 2 adet tarama ve fotokopi özelliğine sahip yazıcı bulunmaktadır. Bölümümüzde akademik ve idari yazılımlar Bilgi İşlem Dairesi tarafından planlanıp, yürütülmektedir. Bu çerçevede kullanılan yazılım ve uygulamalar aşağıda sıralanmıştır.

### Öğrenci Bilgi Sistemi (OBS):

<https://obs.kapadokya.edu.tr/>

Üniversitenin akademik personel, idari personel ve öğrencilerinin kullanımına açıktır. Öğrenci Bilgi Sistemi, öğrencilerin kayıt aşamasından mezuniyetine kadar tüm süreçlerin yürütüldüğü, personel ve öğrencilere yönelik birçok modülü içeren bir otomasyon sistemidir.

### Uzaktan Öğretim Sistemi (OYS)

<https://uzaktanogretim.kapadokya.edu.tr/Account/LoginBefore>

Üniversitemiz, 2014-2015 akademik yılı itibariyle değişen küresel koşulları dikkate alarak öğrencilerimizin zaman ve mekân kısıtlaması olmadan öğrenmesi ve öğrenim kaynaklarına ulaşması amacıyla web destekli uzaktan öğretim faaliyetlerini başlatmıştır.

Üniversitemizde 2018-2019 akademik yılında Türk Dili, Atatürk İlkeleri ve İnkılâp Tarihi, Temel Bilgi Teknolojileri, Güzel Sanatlar dersleri açık öğretim dersleri uzaktan öğretim yolu ile asenkron olarak verilmektedir.

[Açık ve Uzaktan Öğretim Yönergesi](#) kapsamında her yarıyılıda eğitim-öğretim dönemi başlamadan en geç dört hafta önce senato tarafından uygun görülen dersler öğretim programındaki derslerin en fazla % 30'unu geçmeyecek şekilde uzaktan öğretim yolu ile verilebilmektedir.

Senkron (eş zamanlı) dersler aracılığıyla yürütülen uzaktan öğretim sistemimiz, açık öğretim derslerinden farklı olarak daha önceden belirlenen saatlerde online etkileşimli canlı dersler halinde yapılmaktadır. Bu derslerde öğretim elemanı, kamera karşısında ilgili haftanın konusunu öğrencilere canlı olarak aktarırken öğrenciler de ders ile ilgili her türlü soruyu yazılı ya da sesli olarak dersin öğretim elemanına sorabilmektedir.

Senkron dersler aynı zamanda asenkron derslerle de desteklenmektedir.

Üniversitemiz, uzaktan öğretim derslerini yürütmek amacıyla asenkron dersler için Advancity Akademik Öğrenme Sistemi'ni (ALMS) ve senkron dersler içinse Perculus Sanal Sınıf Platformunu kullanmaktadır.

Öğrencilerimiz ve öğretim elemanlarımızın tek bir web adresi ile ulaşılabilirdiği ALMS ve Perculus, internet erişimi olması koşuluyla sanal sınıf ve asenkron ders malzemelerine zaman ve mekân ayrımı gözetmeksizin erişimi sağlayan bir platformdur.

[Kapadokya Üniversitesi – Uzaktan Öğretim Portalı](#)

[Kapadokya Üniversitesi – Uzaktan Öğretim Birimi Genel Bilgi](#)

### **EBS (Eğitim Bilgi Paketi)**

[Kapadokya Üniversitesi Eğitim Öğretim Bilgi Sistemi](#)

Üniversitemiz bünyesinde faaliyet gösteren tüm akademik birimlerin detaylı akademik bilgilerinin yönetildiği otomasyon sistemidir.

### **Mezun Yönetim Sistemi**

[Kapadokya Üniversitesi Mezun Bilgi Sistemi](#)

Kapadokya Üniversitesi Mezun Bilgi Sistemi, mezunlarımız ve üniversitemiz arasındaki bilgi akışını kuvvetlendirmek için oluşturulmuştur. Mezun Bilgi Sistemi, mezunlarımızın iletişim bilgilerini aşağıdaki amaçlar doğrultusunda muhafaza etmektedir.

- 1) Üniversitemize ilişkin gelişmelerin iletilmesi;
- 2) KÜN Mezun Kartı ve Diploma Eklinin tarafınıza ulaştırılması;
- 3) Kariyer Yönetimi ve Mezun İlişkileri Ofisinin ve Mezunlar Derneğinin düzenleyeceği etkinliklerin duyurulması;
- 4) İşveren taleplerinin mezunlarımıza hızla iletilebilmesi için;
- 5) Sürekli Eğitim Merkezimiz ve anlaşmalı kuruluşlar tarafından uygulanan indirimden faydalanabilme imkânlarının bildirilmesi;

## **Elektronik Belge Yönetim Sistemi (EBYS)**

Üniversite içi ve dışı yazışmaların elektronik ortamda tutulduğu hızlı erişilebilir akademik ve idari personelin kullanımına açık yazılım sistemidir.

### **5.7. Kütüphane**

Kapadokya Üniversitesi, öğrencilerinin öğrenme kaynaklarına erişebilmeleri için gerekli önlemleri almaktadır. Derslerin öğrenme kaynakları bilgi paketinde ilan edilmekte ve kaynakların Üniversite kütüphanesinde yer almaları sağlanmaktadır ([Kapadokya Üniversitesi – Kütüphane](#)).

Kütüphanenin fiziki ve elektronik kaynaklarının artırılması için her yıl akademik birimlerden kaynak talepleri toplanmakta ve bu doğrultuda bütçe ayrılmaktadır. Süreç [Bütçe Hazırlama Talimatı](#) ile garanti altına alınmıştır. Talimat Üniversite web sitesinde, kalite dokümanları arasında yayınlanmış vaziyettedir.

2018-2019 eğitim-öğretim döneminde Nevşehir yerleşkemizde kütüphane sayımız üçe çıkarılmış; bu kütüphanelerin koleksiyonları oluşturulurken, ilgili yerleşkede eğitim veren bölümler/programlar dikkate alınmıştır. Yine aynı dönemde kütüphanelerimizde kullanılmak üzere bir kütüphane yazılımı temin edilmiş, bu kapsamda tüm kütüphane kayıtlarımız söz konusu yazılıma aktarılmıştır. Yazılım aracılığı ile yerleşke içinden ve dışından kütüphane içi kitap araması yapılabilmektedir.

Kütüphanelere ve koleksiyonlara ilişkin bilgiler aşağıda verilmiştir:

#### ***Mustafapaşa Merkez Kütüphane***

2007 yılından bu yana Dewey Onlu Sınıflama Sistemine göre tasnifli olan merkez kütüphane koleksiyonu, 2020 yılı itibariyle Library of Congress (LC) Sınıflama Sistemine dönüştürülmüştür. 285 m<sup>2</sup> toplam kapalı alana sahip olan kütüphanenin koleksiyonu din, ekonomi, felsefe, havacılık, hukuk, mimarlık, tarih, edebiyat alanlarından oluşmaktadır. Açık raf sistemiyle hizmet veren Merkez Kütüphane, 110 m<sup>2</sup> sessiz alana ve 175 m<sup>2</sup> sesli alana sahiptir. Kütüphane bünyesinde internet bağlantısı bulunan üç bilgisayar kullanıcı hizmetine sunulmuş durumdadır.

#### ***Sosyal Bilimler Kütüphanesi***

Mustafapaşa yerleşkemizde bulunan Sosyal Bilimler Kütüphanesi toplam 357,7 m<sup>2</sup> kapalı alana ve yaklaşık 14.000 kitabı kapsayacak raf kapasitesine sahiptir. Açık raf sistemiyle hizmet veren kütüphanede halihazırda 12.073 adet yayın kullanıcı hizmetine sunulmuş durumdadır. Library of

Congress (LC) Sınıflama Sistemine göre tasnif edilmiş kütüphane, 77 m<sup>2</sup> sessiz alana ve 280,7 m<sup>2</sup> sesli alana sahiptir. Kütüphanenin koleksiyonu ağırlıklı olarak coğrafya, dil, edebiyat, hukuk, psikoloji, beşeri bilimler ve tarih alanlarından oluşmaktadır. Kütüphane bünyesinde internet bağlantısı bulunan 2 bilgisayar kullanıcı hizmetine hazır durumdadır.

### ***Fen Bilimleri Kütüphanesi***

Ürgüp yerleşkemizde Sağlık Bilimleri Yüksekokulu bünyesinde kurulan kütüphane, toplam 577,1 m<sup>2</sup> kapalı alana ve yaklaşık 15.000 kitabı kapsayacak raf kapasitesine sahiptir. Açık raf sistemiyle hizmet veren kütüphanemiz Library of Congress (LC) Sınıflama Sistemine göre tasnif edilmiştir.

Hâlihazırda 10.447 yayının kullanıcı hizmetine sunulduğu kütüphanede 255,8 m<sup>2</sup> sesli alan ve 321,3 m<sup>2</sup> sessiz alan bulunmaktadır. Kütüphane koleksiyonu fen bilimleri başta olmak üzere, edebiyat, hukuk, tarih, çocuk gelişimi, gastronomi, sosyal hizmet, beslenme ve eğitim bilimlerinden oluşmaktadır. Kütüphane bünyesinde internet bağlantısı olan bir bilgisayar kullanıcı hizmetine sunulmuştur.

Bunlara ek olarak Nevşehir ve İstanbul yerleşkelerinde THY Teknik A.Ş. desteğiyle kurulan SHT-147 kütüphaneleri bulunmaktadır. Kütüphaneler yaklaşık 500'er kitabı kapsayacak raf kapasiteleriyle Uçak Gövde-Motor Bakım ve Uçak Elektrik-Elektronik lisans bölümleri, Uçak Teknolojisi ön lisans programı öğrencilerine ve yaygın eğitim programları bünyesindeki kursiyerlere hizmet vermektedir.

2019-2020 akademik yılı başında Mustafapaşa yerleşkemizde bulunan Teknik Uygulama Binasında 43 m<sup>2</sup> sesli alana ve 53,5 m<sup>2</sup> sessiz alanda Uçak Teknolojisi Kitaplığı oluşturulmuştur.

Toplamda 1.566,2 m<sup>2</sup> kapalı alana sahip olan Kapadokya Üniversitesi kütüphaneleri; tasnifi yapılmış yaklaşık 33.000 kitap, 3.000'in üzerinde elektronik dergi ve 5 adet veri tabanı ile mevcut öğrencilerimiz ve öğretim elemanlarımıza yeterli düzeyde hizmet sunmaktadır.

### **Elektronik Kaynaklar**

Satın alınan veri tabanı listesi ve bilgileri aşağıda sunulmuştur:

1. JSTOR
2. Hospitality & Tourism Complete
3. Medline Complete
4. Applied Science & Technology Source Ultimate
5. HukukTürk

[Kapadokya Üniversitesi – Kütüphane](#)

[Kapadokya Üniversitesi – Açık Erişim](#)

### **5.8. Engelli Bireyler İçin Düzenleme**

Kapadokya Üniversitesinde bütün öğrencilerimizin üniversitemiz tarafından yürütülen akademik programların yanı sıra yükseköğrenim hayatına ilişkin tüm hizmet ve olanaklara istisnasız bir şekilde erişimini kolaylaştırmak amacıyla Engelli Öğrenci Birimi kurulmuştur

Bu birimin temel çalışma prensibi; öğrencilerin akademik yaşamlarını eşit ve en etkin biçimde sürdürebilmelerinin önündeki ‘engeller’i belirlemek ve bu engelleri ortadan kaldırarak öğrencilerin akademik, mesleki, sosyal ve kişisel gelişimlerini destekleyici bir yerleşke ortamı oluşturacak imkânları sağlamaktır. Bu amaç ile kurulan birimin hizmetleri şu şekilde özetlenebilir:

- 1) Akademik programlara erişimde eşitlik,
- 2) Barınma ihtiyaçları konusunda öncelik,
- 3) Yükseköğrenim yaşamına dâhil olabilmede eşitlik,
- 4) Burs Komisyonu aracılığı ile burs sağlanması konusunda öncelik,
- 5) Kısmi Zamanlı Çalışma Komisyonu aracılığı ile kısmi zamanlı çalışma imkânı konusunda öncelik,
- 6) Binalara, idari ve hizmet birimlerine, dersliklere ve laboratuvarlara erişimi kolaylaştıracak düzenlemeler,
- 7) İhtiyaç hâlinde ders ve sınav yeri değişikliği,
- 8) Talep hâlinde öğrenci kayıt işlemleri ve öğrenci işleri hizmetlerinde kolaylık,
- 9) Yükseköğrenim dâhilinde engellilik konusunda farkındalık sağlamak.

Üniversitemizin Kapadokya Yerleşkesi'nde bulunan tarihi binalarında yapılacak tüm değişiklikler Kültür ve Tabiat Varlıklarını Koruma Kanununa tabiidir ve ilgili kurulun onayından geçmelidir. Engelli Öğrenci Birimi, ilgili kurul tarafından onaylanmayan talepler için alternatif çözümler geliştirir.

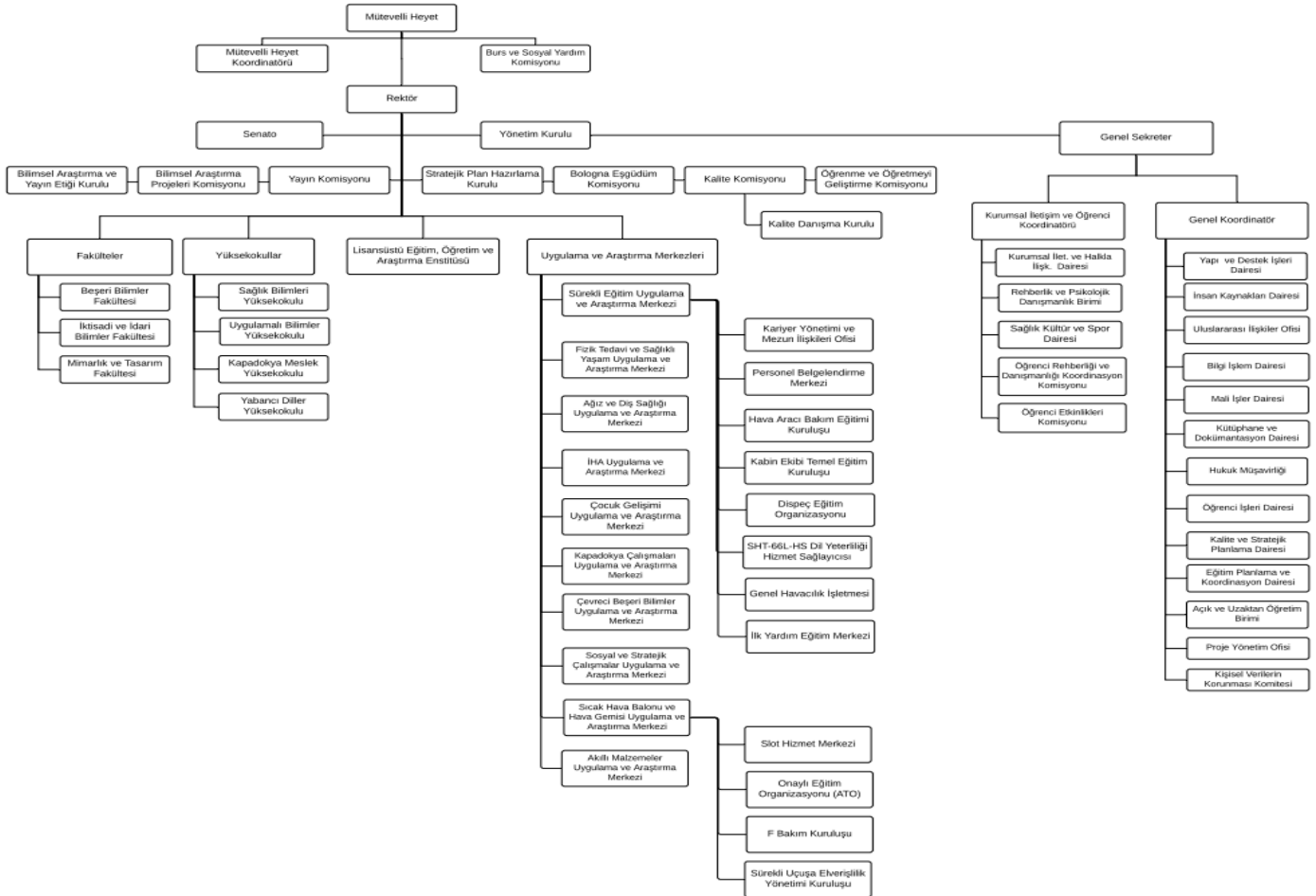
[Kapadokya Üniversitesi – Engelsiz KÜN Birimi](#)

## 6. YÖNETİM YAPISI

### 6.1. Organizasyon Şeması

Kapadokya Üniversitesindeki tüm karar alma süreçleri aşağıdaki [Organizasyon Şeması](#) ile gösterilmiştir.

**Şekil 3. Kapadokya Üniversitesi Organizasyon Şeması**



Kapadokya Üniversitesi idari ve akademik teşkilatı mevzuata uygun bir şekilde yapılandırılmıştır. Üniversitenin yönetimi, işleyişi, akademik organları ve görevlerine ilişkin esaslar [Ana Yönetmelik](#)'le düzenlenmiştir. İdari ve akademik teşkilatın yapılanması ve bu yapılanma dâhilinde kurulacak birimlerin görev tanımları [İdari ve Akademik Teşkilat Yönergesi](#)'nde belirlenmiştir.

Bu yapı [organizasyon şemasına](#) aktarılmış, görev - yetki ve sorumluluklar ile yürütülen bütün operasyon süreçleri yazılmış, bu süreçlerin sorumluları atanmış, organizasyon yapısında pozisyonu belirlenmiş, o süreçlerde yapılan işlerin kimler tarafından ne zaman ve nasıl yapılacağı tanımlanmıştır.

Üniversite kaynaklarının etkili ve verimli bir şekilde yönetilmesi ve hesap verebilirliğinin sağlanması amacı ile bütçelerinin hazırlanması, uygulanması tüm mali işlemlerin muhasebeleştirilmesi, raporlanması aşamalarında iç ve dış kontrol sistemleri kurulmuştur ([Kapadokya Üniversitesi Kalite Web sayfası](#)).

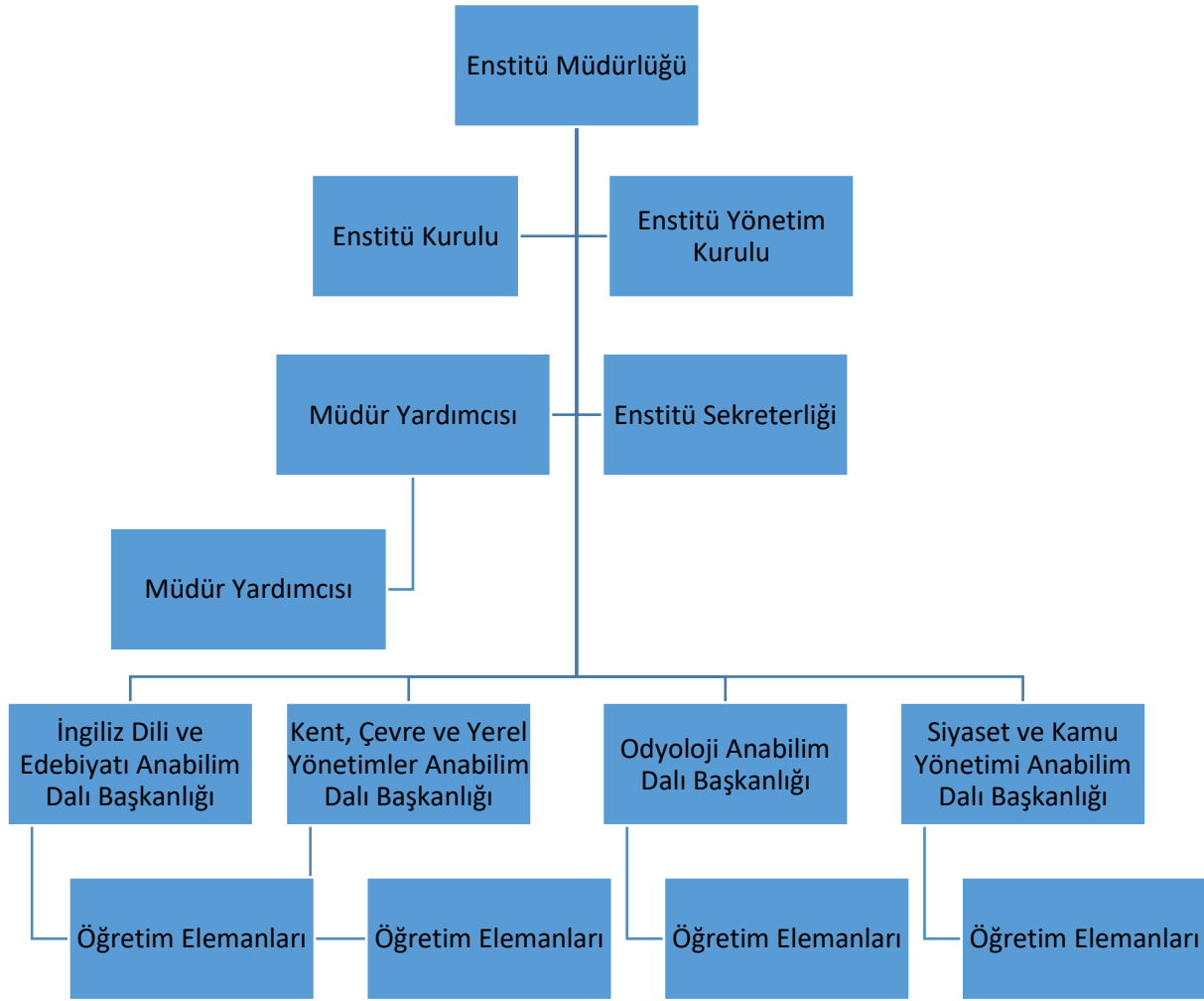
Üniversitemiz kalite yönetim sistemini yeterlilik, uygunluk ve etkinliği yönünden tarafsız bir gözle incelenen, uygunsuzlukları ve bunlara ilişkin bu önlemlerin etkinliğini izlemek amacıyla [iç tetkik prosedürü](#), [uygun olmayan hizmetin kontrolü](#) ve [düzeltici işlem prosedürü](#) hazırlanmıştır.

Mütevelli heyet, Üniversitenin en yüksek karar organıdır. Mütevelli heyet, Vakıf yönetim organı tarafından, ilgili mevzuatta öngörülen şart ve niteliklere uygun olarak dört yıl süreyle seçilen en az yedi kişiden oluşur.

Rektör, 2547 sayılı Yükseköğretim Kanunu hükümlerine göre atanır. Rektör, üniversitenin öngörülen sürede öğretime açılması, planlanmış eğitim faaliyetlerinin en üst düzeyde yürütülmesi, ileriye dönük gelişmelerin sağlanması, eğitim ve öğretim kalitesinin artırılması konularında mütevelli heyete karşı sorumludur ve mütevelli heyet tarafından belirlenen stratejilerin ve alınan kararların uygulanmasını sağlamakla görevlidir.

#### [Kapadokya Üniversitesi Ana Yönetmeliği](#)

Kent, Çevre ve Yerel Yönetimler lisansüstü programının yönetim sorumluluğu Bölüm Başkanlığı'na aittir. Programın bağlı olduğu Enstitü organizasyon şeması Şekil 3'te gösterilmiştir.



**Şekil 4. KÜN Lisansüstü Eğitim, Öğretim ve Araştırma Enstitüsü Organizasyon Şeması**

## 6.2. Yönetim Sistemine Ait Bilgiler

Kent, Çevre ve Yerel Yönetimler tezli yüksek lisans programına ait eğitim amaçlarının belirlenmesinde ve müfredatın tasarımında iç ve dış paydaş katkıları karşılıklı iş birliği ve görüş alışverişi içerisinde gerçekleştirilmektedir.

[Kapadokya Üniversitesi – Paydaşlarımız](#)

[Kapadokya Üniversitesi – Stratejik Plan](#)

Bölüm başkanları, öğretim programlarının ve program çıktılarının güncel tutulmasından ve geliştirilmesinden sorumludur. Yürürlükte olan öğretim programlarına ilişkin değişiklik önerileri, Program Değişiklik Talep Formu (Ek-5 [Program Değişiklik Talep Formu](#)) yükseköğretim müdürlüğüne sunulur. Müdürlüğün, değişiklik talebini uygun görmeleri halinde, bölüm başkanları,

değişiklik önerisinin ders - öğrenme çıktıları arasında ilişkilendirmelere, öğrenme çıktıları ile program amaçlarına katkılarını gösteren ders/program yeterlikleri matrisine ve TYYÇ program yeterlilikleri matrisine etkilerini değerlendirir, gerekli güncellemeleri yapar. Varsa yeni derslik, atölye ve laboratuvar ihtiyaçlarını Genel Sekreterlik ile istişare eder. Değişiklikler kurul onayı sonrasında Rektörlüğe iletilir, Rektörlük öğretim programlarını inceleyerek Senato onayına sunar, Senato tarafından onaylanan yeni öğretim programı, Kapadokya Üniversitesi Eğitim Planlama ve Yürütme Dairesi koordinasyonu ile ilgili yazılımlara ve öğrenci işleri otomasyon sistemine girilir.

#### Eğitim Faaliyetlerinin Planlanması ve Organizasyonu Talimatı

Beş yıllık periyotlarda, öğrenci, mezun ve işverenlere her bir program için (Öğrenci İş Yükü Belirleme Formu, Program Yeterlilik İşveren Değerlendirme Anketi, Program Yeterlilik Mezun Değerlendirme Anketi) (Ek-6 Program Yeterliliklerine Yönelik Öğrenci Anketleri; Ek-7 Program Yeterliliklerine Yönelik İşveren Anketleri; Ek-8 Program Yeterliliklerine Yönelik Öğrenci ve İşveren Değerlendirme Anketleri) anket yapılır. Öğrenci anketi en az 5 öğrenciyle, mezun ve işveren anketleri en az 3 mezun ve işletmeyle yapılmaktadır.

### **6.3. Anabilim Dalına Özgü Yol Haritaları**

Kapadokya Üniversitesi stratejik planında Kent, Çevre ve Yerel Yönetimler lisansüstü programının dâhil olduğu stratejik amaç, hedef ve performans göstergeleri Tablo 14’te verilmiştir.

### **6.4. Arşivler**

Kent, Çevre ve Yerel Yönetimler Tezli Yüksek Lisans programının kendine ait özel bir arşiv sistemi ve arşiv dolapları bulunmamaktadır.

### **6.5. Yönetim İç Denetimi**

Kapadokya Üniversitesinde iç denetimler Kalite Yönetim Sistemi içerisinde yeteri kadar verinin oluşması açısından ve çalışanlar üzerinde sürekli denetleme duygusunun olumsuz etki bırakabileceği düşüncesiyle yılda iki kez denetim planlanmaktadır. İç denetimler Kalite Yönetim Temsilcisi tarafından organize edilir. Denetim planı tüm birimler ile paylaşılır ve atanmış eğitilmiş personelce yerinde ve yüz yüze gerçekleştirilir.

İç tetkikler ile yapılan toplantı, görüşme vb. etkinlikler uygun olmayan hizmetlerin kontrolü ve düzeltici ve önleyici işlem formları ile toplanan bilgilerin değerlendirilme usulleri belirlenmiş ve tüm bu veriler yönetim sisteminin revizyonunda da kullanılır hale getirilmiştir. En son 2022 yılı Ağustos ayının ilk haftasında iç denetim gerçekleştirilmiştir.

Aynı zamanda tüm yönetim süreçlerinde iç işleyişi denetleyecek, sürdürecekt ve düzeltebilecek iç denetim mekanizmaları aşağıdaki linklerde verilmiştir.

[Kalite Politikamız](#)

[Politika Belgelerimiz](#)

[Kalite Komisyonu](#)

[Kalite Danışma Kurulu](#)

[Stratejik Plan Hazırlama Kurulu](#)

## 7. KURUM DESTEĞİ VE MADDİ KAYNAKLAR

### 7.1. Kurumsal Destek ve Bütçe Süreci

Üniversitemiz insan kaynağı, mali kaynakları ve taşınır taşınmaz kaynakların yönetimini kalite sistemi içerisinde tanımlı süreçlerle yürütmektedir.

Kapadokya Üniversitesi bünyesinde insan kaynakları biriminin işleyişini düzenlemek üzere “İnsan Kaynakları Dairesi” mali kaynakların etkin ve verimli bir şekilde kullanılması için “Mali İşler Dairesi” kurulmuştur. Dairelere ait kalite sistem dokümanları oluşturulmuş, [İdari ve Akademik Teşkilat Yönergesinde](#) dairelere ait yetki ve sorumluluklar tanımlanmıştır.

Kapadokya Üniversitesinin tüm derslik ve öğretim elemanı kaynakları Eğitim Planlama ve Koordinasyon Dairesi tarafından değerlendirilir. Ders liste ve programları bu birimin koordinasyonu ile yürütülmektedir.

Mali kaynaklar bütçe disiplini içerisinde yönetilmektedir. Bütçe uygulamalarının tüm süreçleri [bütçe hazırlama talimatı](#)nda tanımlanmıştır. Her akademik yıl başında tüm birimlerden yürütme ve yatırım ihtiyaçları talep edilmekte, mevcut kaynaklar bu ihtiyaçlara göre planlanmaktadır. Yatırım ve harcamalar önceliklendirilmiştir. Stratejik Planda açık bir şekilde faaliyet olarak belirlenmemiş ancak stratejik plan amaç ve hedeflerini destekleyen faaliyetler aşağıda verilen öncelik sıralamasıyla bütçeye alınır:

- a. Eğitim – öğretim faaliyetleriyle doğrudan ilgili talepler,
- b. Araştırma ve geliştirme faaliyetleriyle doğrudan ilgili talepler,
- c. Kalite geliştirme faaliyetleri ile doğrudan ilgili talepler,
- d. Sosyal ve kültürel etkinliklere ilişkin talepler,
- e. Tanıtım faaliyetlerine ilişkin talepler

Kapadokya Üniversitesi bütçesi birim bazında takip edilir; fakülte, araştırma merkezi vb. her bir birimin gelir-gider planlaması birim bazında yapılır ve yıl içerisinde izlenir. Yıl içerisinde hedeflenenden sapma gerçekleşirse gerekli önlemler alınır.

Tüm yürütme giderleri ve yatırım harcamaları Mali İşler Dairesi tarafından hazırlanan [bütçe – fiili durum analizi](#) ile izlenmektedir.

Kapadokya Üniversitesi 2018 – 2023 Stratejik Planında eğitim – öğretim altyapısı, öğretim programlarına ilişkin rakip analizi, tahsilat, bütçe – fiili durum ile maliyet analizleri, kurum içi dikey geçişlerin teşviki faaliyetleri mali açıdan kritik önem derecesine sahip faaliyetler olarak belirlenmiş ve anahtar performans göstergesi olarak tanımlanmıştır.

Üniversitemizin mali kaynak yönetimi, Bütçe Hazırlama Talimatına göre, Stratejik Plan hedefleri doğrultusunda yıllık olarak hazırlanan ve Mütevelli Heyet tarafından onaylanan bütçe ile yapılmaktadır. Tüm faaliyetler akademik yıl temelinde planlanmakta, harcamalar onaylanan bütçeye uygun olarak yıl içinde gerçekleştirilmektedir. İzleme, kontrol ve raporlama faaliyetleri kapsamında ortaya çıkan iyileştirme fırsat ve ihtiyaçları bir sonraki yıl için hazırlanacak bütçede dikkate alınmaktadır.

Kapadokya Üniversitesinde tüm satın alma işlemleri Yüksek Öğretim Kurulu çerçeve Satın Alma Yönetmeliğine uygun bir biçimde yürütülür. Kurum dışından alınan idari ve/veya destek hizmetlerinin tedarik sürecine ilişkin sistem kurulmuştur.

Bu sistemde kurumumuz dışından alınan her türlü malzeme, idari ve/veya destek hizmetlerinin alındığı yerlerin öncelikle yeterlilikleri ölçülmekte, ölçüm sonucu yeterlilik alan tedarikçiler okulumuzun [Onaylı Firma Listesine](#) girmekte ve bu tedarikçilerden alım yapılmasına dikkat edilmektedir.

Sistemin sürekliliği Firma Değerlendirme Kriterleri ve Tedarikçi Firma Performans Değerlendirme Formlarının kullanımı ile sağlanmaktadır.

Alımların uygunluğu ve kalitesi, alımı talep eden birim ve kalite yönetim birimi tarafından kontrol ve takip edilmekte, bunun sürekliliğinin sağlanması ise alım yapılan süre boyunca önceden belirlenen alım kriterlerine ya da alım sözleşmelerine göre ve değerlendirmelere tabi tutulmaktadır.

Üniversite dışından alınan bu hizmetlerin uygunluğu ve kalitesini belirlemek amacıyla "[Satın Alma ve Firma Yeterlilik Değerlendirme Talimatı](#)" ve "[Satın Alma Talimatı](#)" hazırlanmıştır.

Yıl sonlarında tedarikçilere anket düzenlenmekte ve önemli bir dış paydaş olarak tedarikçilerin satın alma sistemi hakkında görüşleri toplanmaktadır. Bu görüşler ilgili birimler tarafından değerlendirilmekte, gerekli iyileştirmeler yapılmaktadır.

## 7.2. Bütçenin Öğretim Kadrosu Açısından Yeterliliği

Kapadokya Üniversitesi, tüm akademik birimlerinde, mesleki deneyime sahip, nitelikli ve gelişmeye açık akademik personel istihdamının sürekliliğini sağlamaya yönelik politikaların geliştirilmesini temel amaçları arasına almıştır.

Kapadokya Üniversitesinde görev alacak öğretim üyelerinin akademik kadrolara atama ve yükseltmede aranacak asgari ilke ve ölçütleri belirlemek üzere "[Öğretim Üyelğine Atama ve Yükseltme Esasları Yönergesi](#)" hazırlamıştır.

Üniversitemiz bünyesinde eğitim- öğretim sürecini etkin şekilde yürütebilecek sayıda ve nitelikte akademik personel bulunmaktadır.

Üniversitemiz öğretim elemanı görevlendirmeleri aşağıdaki şekilde yapılmaktadır:

- a) Öğretim Üyesi Dışındaki Öğretim Elemanı Kadrolarına Naklen veya Açıkta Yapılacak Atamalarda Uygulanacak Merkezi Sınav İle Giriş Sınavlarına İlişkin Usul ve Esaslar Hakkında Yönetmelik” hükümlerine göre yapılan atamalar,
- b) DSÜ olarak sektörden yapılan görevlendirmeler,
- c) Resmi kurum ve kuruluşlardan görevlendirmeler.

Öğretim elemanlarının atanmalarına ilişkin tüm süreçler "[Atama Talimatı](#)"nda belirlenmiştir.

Eğitim-öğretim, bilimsel araştırmalar ve idari hizmetler bakımından akademik personelin yüklendiği ve yerine getirdiği hizmetlerin belgelenmesi, personelin genel performansı içinde yerlerinin tespit edilmesi amacıyla "[Akademik Personel Performans Değerlendirme Yönergesi](#)" hazırlanmıştır.

[Stratejik Plan](#) hedefleri doğrultusunda, öğretim elemanlarının yabancı dil düzeylerinin geliştirmek amacıyla Yabancı Diller Birimi ve SEM tarafından dil eğitimleri düzenlenmekte; seminer, kongre ve konferanslara katılımlarını kolaylaştırmak amacıyla maddi destek sağlanmaktadır. Öğretim elemanlarını yüksek lisans ve doktora çalışmaları teşvik edilmekte, üniversitelerle işbirliği sözleşmeleri yapılarak, Üniversitemizin akademik kadrosu için özel kontenjan ayrılması sağlanmaktadır. Mesleki deneyimin artırılması için sektörde çalışma- eğitim alma imkânları sağlanmakta; hizmet içi eğitim programları sunulmaktadır.

Üniversitede akademik kadroların istihdamında ilgili alanlarda ve branşlarda tecrübesi olan çalışanların yer almasına özen gösterilmektedir.

Kapadokya Üniversitesi, tüm akademik ve idari kadrolarının mesleki ve bireysel gelişimine ve hayat standartlarının yükseltilmesine önem vermektedir. Bu çerçevede personelin motivasyon, bağlılık ve üretkenliklerinin artırılmasına yönelik tedbirler almaktadır. İşe alımda, atama ve yükseltmede şeffaf ve objektif süreçlerin işletilmesi, personel iletişimine ağırlık verilmesi, akademik kadroda başarının teşviki için çeşitli mekanizmalar oluşturulmasını hedeflemektedir. Kapadokya Üniversitesi, akademik kadrosunun kişisel ve mesleki gelişimini desteklemenin yanı sıra, akademisyenlerinin günlük hayatlarını kolaylaştıracak her türlü tedbiri almaya gayret göstermektedir.

Bu kapsamda stratejik planında “Nitelikli akademik kadronun sürekliliğinin sağlanması” amacını belirlemiştir.

Üniversitemiz bünyesinde ders yükü dağılımları nesnel kriterlerle yapılmaktadır. Buna ilişkin prosedürler Eğitimin Planlanması ve Organizasyonu Talimatı’nda tanımlanmıştır.

## **8. SÜREKLİ YENİLEME VE GELİŞİM**

### **8.1. Kurulan ölçme ve değerlendirme sistemlerinden elde edilen sonuçların programın sürekli iyileştirilmesine yönelik olarak kullanıldığına ilişkin kanıtlar**

Kapadokya Üniversitesi öğrenci ve öğretim elemanlarına gelişmiş, modern eğitim-öğretim imkanları sunmak için altyapısını sürekli geliştirmeyi ve güncellemeyi hedeflemektedir. Bu doğrultuda [stratejik planında](#) modern öğretim tekniklerinin gereği olan teknolojik altyapıyı sağlamak, kütüphane hizmetlerini geliştirmek, bilişim olanaklarını iyileştirmek ve yaygınlaştırmak, öğrenciler ile ilgili akademik-idari süreçleri elektronik ortama aktararak bilgi

paylaşımını hızlandırmak, arşivlemeyi kolaylaştırmak ve sürdürülebilir kılmak gibi amaç ve hedefler belirlemiştir.

Kapadokya Üniversitesi, öğrenme ve öğretme kuramlarını yeni yöntem ve uygulamalar ışığında yorumlayan yenilikçi bir eğitim-öğretim anlayışına sahiptir. Dünyada ve Türkiye’de birbirini tekrar ederek kemikleşen eğitim sistemleri, eğitim ve araştırmada durağanlığa yol açarak ilerlemenin önemli engellerinden biri haline gelmiştir. Kapadokya Üniversitesi, mevcut eğitim sistemlerinin kronikleşen problemlerini teşhis ederek bu sorunlara kuramsal temelleri de olan yaratıcı çözümler bulmayı amaçlamaktadır.

Bilinen bütün öğrenme kuramları, öğrenenin aktif katılımını şart koşmaktadır; zira, öğrenme bir etkileşim ürünüdür. Kapadokya Üniversitesi, insanın en çok en yakınındaki uyarıcıdan etkilenerek ondan motive olduğu savından hareketle, özgün bir eğitim-öğretim yaklaşımı ortaya koymaktadır. Bu yaklaşımın odağında, farklı bilim dallarındaki uygulamalardan esinlenip mevcut öğrenme ve öğretme kuramlarına özgün bir katkı olarak sunulan “Son Bilgiyi Önceleyen Eğitim-Öğretim Yöntemi” (SOBE) yer almaktadır. Kapadokya Üniversitesi, eğitim alanında uyguladığı SOBE yöntemi ile “en güncelden/yakından başlayarak” oluşturduğu müfredat ve ders izlenceleri ile eğitim vermektedir. SOBE yaklaşımının tüm akademik birimler ve ders programlarına mümkün olan derecede yansıtılması için stratejik planda hedefler belirlenmiştir. Her yıl yapılan gözden geçirme toplantılarında bu hedefler değerlendirilmektedir ([SOBE Web Sayfası](#)).

Kapadokya Üniversitesi, öğrenci merkezli öğrenme, ölçme ve değerlendirme politikası izlemektedir. Öğretim programları, öğrencilerin aktif, etkileşimli, araştırma odaklı öğrenmelerine katkıda bulunmak üzere tasarlanmaktadır.

Program tasarımı, onayı ve güncellemesi yazılı standart talimat, prosedürlerle ve “[Eğitim-Öğretim Hedef ve İlkeleri Politika Belgesi](#)” ile güvence altına alınmıştır. Her ders ile ilgili iş yükleri, öğrenme çıktıları, haftalık konular ve dersin program çıktılarına katkıları [bilgi paketi](#)nde ilan edilmektedir.

Üniversitemizde öğretim programlarımızın, mezunlarımıza iş hayatlarında ihtiyaç duyacakları mesleki ve bilimsel yeterliliği sağlamalarını ve ülke meselelerine bilimsel çözümler üreten kanaat önderleri olmalarını temin edecek şekilde yapılandırılmasına ve güncel tutulmasına yönelik çalışmalar [Eğitim Faaliyetlerinin Planlanması ve Organizasyonu Talimatı](#) ile tanımlanmıştır.

Üniversitemiz bünyesinde hazırlanan öğretim programlarının Üniversite Stratejik Planına ve Türkiye Yükseköğretim Yeterlilikler Çerçevesine uyumunun temini, [paydaş yönergesinde](#) belirlenen sektörler, benzer eğitim veren üniversiteler/yüksekokullar, ilgili sivil toplum örgütleri, meslek örgütleri vb. kurum ve kuruluşlarla temasa geçilerek TYYÇ, programların yeterlilikleri ve

ders öğrenme çıktıları arasında ilişkilendirme yapılarak sağlanır. Bu kapsamda programda okutulan her dersin öğrenme çıktıları ile program amaçlarına katkılarını gösteren ders/program yeterlikleri matrisleri oluşturulmakta; program yeterliklerinin sağlanması için gerekli derslik, atölye ve laboratuvar ihtiyaçları taslak program hazırlanırken ayrıntılı bir biçimde analiz edilmektedir.

Daire, dersten sorumlu öğretim elemanlarının Öğrenci İşyükü Bazlı AKTS Hesaplama Formunu kullanarak, [AKTS Kredi Belirleme Kılavuzu](#)'nda belirlenen hükümler çerçevesinde hazırladığı program kapsamında yer alan derslerin ölçme değerlendirme sistemlerini ve AKTS hesaplarını Müdürlük ve Dekanlıklarla istişare ederek belirler. Yeni içeriğin ders kodları tekrarı ve karışıklığı önleyecek şekilde [Ders Kodu Belirleme Kılavuzunda](#) verilen kriterlere göre belirlenir.

Tamamlanan öğretim programı taslağı ilgili fakülte, yüksekokul ve enstitü kurullarında onaylanır ve Senato'da görüşülmek üzere Rektörlüğe iletilir.

Süreç, Eğitim Faaliyetlerinin Planlanması ve Organizasyonu Talimatı ile güvence altına alınmıştır.

Bölüm/program yeterliklerinin belirlenmesi ve güncel tutulması, dış ve iç paydaşların görüşlerinin düzenli anketlerle alınması sureti ile sağlanır.

Beş yıllık periyotlarda, öğrenci, mezun ve işverenlere anket uygulanması (Öğrenci İş Yükü Belirleme Formu, Program Yeterlilik İşveren Değerlendirme Anketi, Program Yeterlilik Mezun Değerlendirme Anketi) bölüm başkanlarının görevidir.

İşveren ve mezun anket sonuçları, bölüm başkanları tarafından İşveren ve Mezun Anketi Değerlendirme Formu kullanarak değerlendirilir.

Bölüm başkanları işyeri ve mezun anketlerinde yer alan program yeterliliklerinin önem derecesinin mevcuttan yüksek oranda bir sapma gösterip göstermediğini inceler, sapmanın yüksek bulunması halinde ilgili yeterliliğin program yeterliliklerinden çıkarılması, ilgili yeterliği etkileyen derslerin ağırlıklarının artırılması veya azaltılması gibi program değişikliği önerilerini hazırlar; program, ders yeterlilik matrislerini günceller.

Bölüm başkanları, öğretim programlarının güncel tutulmasından ve geliştirilmesinden sorumludur; programda ders veren öğretim elemanlarından (Meslek Yüksekokulunda program başkanlarından) görüş alır; bu doğrultudaki değerlendirme ve önerilerini fakültelerde dekana, yüksekokul ve enstitülerde müdüre sunar.

Bölüm başkanları, her akademik yılda, bölümleri ile alakalı en az iki dış paydaş ile ders içerikleri, uygulamalar, alandaki gelişmeler, sektördeki gelişmeler vb. konular hakkında değerlendirme

görüşmesi yaparak bu görüşmeyi tutanağa bağlar ve fakültelerde dekanlığa, yükseköğretim ve enstitülerde müdürlüğe teslim ederek verilerin değerlendirilmesini sağlar.

Programlarımızda öğrencilerin orta öğretimden gelen eksikliklerini gidermeye ve kültürel birikimlerini artırmaya dönük; farklı disiplinleri tanıma fırsatı veren seçmeli dersler bulunmaktadır: Türk Dili - Temel Mantık Bilgisi, Zaman ve Proje Yönetimi, Beşeri Coğrafya, Hukuk, Edebiyat ve Medya, Atlı Terapi, Dijital Dil ve Edebiyat, Klasik Mitoloji, Türk Mitolojisi, Kültürel Tercihler Yönetimi ve benzeri dersler Üniversitemizde yürütülen öğretim programlarında öğrencilere seçmeli ders alternatifleri sunulmaktadır.

Üniversitemizde bir ders için belirlenen ölçme değerlendirme sisteminde içerisinde kalmak şartıyla bir dersin vize veya finali için sınav yerine araştırma projesi hazırlanması istenilebilmektedir. Hangi derste sınav yapılacağı hangi derste araştırma isteneceği her akademik yıl başında belirlenir ve öğrenci işleri otomasyonuna girilerek bilgi paketinden ilan edilir.

Web sitesinin bilgi paketi kısmı, öğrenci işleri yazılımı ile entegre çalışmakta, görüntülediği verileri o yıl için girilen güncel bilgilerden çekmektedir.

Uygulama Derslerinin Yürütülmesine İlişkin Esaslar Eğitim Faaliyetlerinin Planlaması ve Organizasyonu Talimatında açıklanmaktadır.

Öğretim programlarında öğrencinin mezun olabilmesi için alması zorunlu olduğu tez çalışması, proje çalışması veya staj gibi çalışmalara da AKTS kredisi verilmektedir. Öğrencilerimizin yurt içinde ve yurt dışındaki iş yeri ortamlarında gerçekleşen mesleki uygulama/alan çalışması ve stajlarının iş yüklerinin programa nasıl yansıtılacağı, [AKTS Belirleme Kılavuzunda](#) belirlenmiştir.

## **9. DİSİPLİNE ÖZGÜ ÖLÇÜTLER**

**9.1.** Programda yer alan tüm teorik ve pratik eğitim gerekliliklerini uygulanmaktadır.

## **10.0. SONUÇ**

**EKLER**

**Ek-1** Kent, Çevre ve Yerel Yönetimler Tezli Program Açılış Yazısı

**Ek-2** Yatay Geçiş İntibak Formu

**Ek-3** Değişim Programları İntibak Formu

**Ek-4** Muafiyet Sonuç Bildirim Formu

**Ek-5** Program Değişiklik Talep Formu

**Ek-6** Program Yeterliliklerine Yönelik Memnuniyet Değerlendirme Anketleri

**Ek-7** Program Yeterliliklerine Yönelik İşveren Anketleri

**Ek-8** Program Yeterliliklerine Yönelik Öğrenci ve İşveren Değerlendirme Anketleri

**Ek-9** Öğrenci Memnuniyeti Ölçme Anketi

**Ek-10** Öğrenci Rehberliği ve Danışmanlığı Komisyonu Toplantı Kararı

**Ek-11** Öğretim Elemanı Özgeçmişleri

**Ek-12** Yerleşim Planı

**Ek-13** Etkinlik Dersi Telafi Formu