

# GÜMÜŞHANE

## Turizm Tanıtım ve Geliştirme Yol Haritası

Kasım 2024



**TGA**

TÜRKİYE TURİZM  
TANITIM VE GELİŞTİRME  
AJANSI



# GÜMÜŞHANE

Turizm Tanıtım ve Geliştirme Yol Haritası

30 KASIM 2024

## Katkıda Bulunanlar:

Prof. Dr. Bilgehan Gülcan

Doç. Dr. Mehmet Bahar

Doç. Dr. Halil Burak Sakal

Doç. Dr. Uğur Akdu



Sosyal ve Stratejik Çalışmalar Uygulama ve Araştırma Merkezi Katkılarıyla Hazırlanmıştır.

Kapadokya Üniversitesi

50420 Mustafapaşa, Ürgüp, Nevşehir

# İÇERİK

1.	<b>GİRİŞ</b>	1
2.	<b>Küresel Turizmin Analizi ve Hedefler</b>	2
3.	<b>Türkiye Turizminin Analizi ve Ulusal Hedefler</b>	2
4.	<b>Gümüşhane Turizm Analizi</b>	3
4.1.	İlin Ziyaretçi Analizi ve Hedefi	3
4.2.	İlin Turizm Gelir Analizi ve Hedefi	4
4.3.	İlin Konaklama Analizi ve Hedefi	4
4.4.	İlin Mevsimsellik Durum Analizi	5
4.5.	İlin Turizm Türleri Analizi	6
5.	<b>Destinasyon Risk Analizi</b>	7
6.	<b>Rekabet Analizi ve Rekabet Gücünü Artırma</b>	8
7.	<b>Sürdürülebilir Turizm Uygulamalarını Geliştirme</b>	9
8.	<b>Gastronomi Kaynaklarını Etkin Kullanma</b>	10
9.	<b>Dijitalleşme ve Akıllı Turizm Uygulamalarını Etkili Kullanma</b>	11
10.	<b>Tematik Rotalar Geliştirme</b>	11
11.	<b>Kent Peyzajını Düzenleme ve Rekreatif Alanları Artırma</b>	13
12.	<b>Deneyimsel Turizm Uygulamalarını Artırma</b>	13
13.	<b>Nitelikli Hediyelik Eşya Envanterini Geliştirme</b>	14
14.	<b>İlin Uçrak Noktalarına Diğer Cazibelere Gitmeyi Özendirecek Yönlendirme Levhaları Koyma</b>	15
15.	<b>Herfene'yi Gece Temsillerinde Gümüşhane'ye Özel Bir Marka Etkinlik Hâline Getirme</b>	15
16.	<b>Artabel Gölleri'nde Gece Astronomik (Meteor) Seyir Etkinlikleri Düzenleme</b>	15
17.	<b>Kentteki Tarihi Yapıları ve Doğal Cazibeleri Dijital Ortama Aktarma</b>	16
18.	<b>Gümüşhane'ye Ait Tüm Turistik Bilgileri İçeren Bir Mobil Aplikasyon Yapma</b>	16
19.	<b>Tur Otobüsleri için Uygun Otopark Alanları Belirleme</b>	17
20.	<b>Komşu İllerden Gümüşhane'ye Ulaşılan Yollar Üzerinde Turistik Cazibelere Yönlendirici Tanıtım Levhaları Yapma</b>	17
21.	<b>İlde Turizm Farkındalık Eğitimleri Düzenlenme</b>	18
22.	<b>Restorasyon ve Çevre Düzenlemesi Kapsamında Süleymaniye Mahallesi'ni Önceliklendirme</b>	18
23.	<b>Gümüşhane'daki Doğal ve Kültürel Cazibeleri Film Platosu Olarak Kullanma</b>	19
24.	<b>Tanıtımda Mübadil Geçmiş Olanlara Yönelme</b>	19
25.	<b>İldeki Üniversite Öğrencilerinin Tanıtım ve Dijital Materyal Geliştirmede Etkin Rol Almasını Sağlama</b>	19
26.	<b>Etkili Bir Turizm Yönetimi Oluşturma ve Tanıtımda Bütünlük Yaklaşımı Benimseme</b>	20

## 1. GİRİŞ

Gümüşhane, Karadeniz Bölgesi'nin doğusunda yer alan ve doğal güzellikleri, kültürel zenginlikleriyle öne çıkan bir ildir. Gümüşhane, yaylaları, dağları ve doğal parklarıyla tanınır. Zigana Dağı, Limni Gölü, Artabel Gölleri Tabiat Parkı ve Karaca Mağarası gibi doğal güzelliklere sahiptir. Bu doğa alanları, aynı zamanda yürüyüş, kamp, doğa fotoğrafçılığı gibi aktiviteler için idealdir. Tarihi dokusuyla da dikkat çeken Gümüşhane, Roma, Doğu Roma, Selçuklu ve Osmanlı dönemlerine ait yapılarıyla önemli bir kültürel mirasa sahiptir. Özellikle Santa Harabeleri, Örumcek Ormanlar, Tomara Şelalesi, Torum Cam Seyir Terası ve Süleymaniye Mahallesi gibi yerler, önemli değerlerdir. Gümüşhane'nin gastronomisi de oldukça zengindir ve kendine has lezzetleriyle öne çıkar. Kuymak, siron, kete, fasulye turşusu kavurması gibi yöresel tatlar, bölgenin meşhur tatları arasında yer alır. Kentte kültür turizmi, yayla turizmi, doğa turizmi ve ekoturizm gibi çeşitli turizm türlerinde gelişme alanı bulunmaktadır. Pestil, köme, Kelkit fasulyesi ve Zigana Dağı şehrin simgeleri durumundadır.

*Gümüşhane Turizm Tanıtım ve Geliştirme Yol Haritası*, ilin doğal ve kültürel kaynak potansiyeli başta olmak üzere, diğer kaynaklarını da hesaba katarak, öncelikle doğa turizmi olmak üzere kültür turizmi, yayla turizmi ve ekoturizm gibi turizm türlerinde Türkiye turizminde marka değeri yaratma potansiyeli olan Gümüşhane'ye yönelik özet biçimde ve odaklı bir yaklaşımla hazırlanmıştır. Yol Haritası, Covid-19 salgını sürecinde ortaya çıkan, yeni turizm eğilimleri dikkate alınarak güncellenen Türkiye Turizm Ana Planı kapsamında ortaya konan amaç ve hedeflerle uyumlu biçimde hazırlanmış ve Gümüşhane'nin turizmde kısa ve orta vadede hızlı sonuç alınabilecek öncelikli başlıkları ortaya koymayı amaç edinmiştir.

Gümüşhane; 2024 yılında yaklaşık bin yabancı, 40 bin yerli olmak üzere yaklaşık toplam 41 bin turisti konaklama tesislerinde ağırlamıştır. Bu faaliyetle elde edilen gelir ise yabancı turist için yaklaşık 92 bin ABD doları, yerli turist için 7,6 milyon ABD doları olmak üzere yaklaşık toplam 7,7 milyon ABD dolarıdır. Aynı yılda ortalama geceleme 1,38 gün olarak gerçekleşirken, ortalama tesis doluluk oranı ise yüzde 23 olarak hesaplanmıştır. Söz konusu veriler, ilin potansiyeli göz önüne alındığında Gümüşhane'nin Türkiye turizmine katkısının daha fazla artırılabilceğini göstermektedir.

*Gümüşhane Turizm Tanıtım ve Geliştirme Yol Haritası* kapsamında ilin tesise gelişte 2029 yılı turist sayısı hedefi, yabancı turist için yaklaşık bin 500 kişi ve yerli turist için 56 bin kişi olmak üzere toplamda yaklaşık 57 bin 500 kişi; turizm geliri hedefi ise yabancı turist için yaklaşık 200 bin ABD doları ve yerli turist için 12,7 milyon ABD doları olmak üzere toplamda yaklaşık 13 milyon ABD doları olarak tespit edilmiştir. Bu hedeflere ulaşabilmesine destek olacak ve kısa ve orta vadede sonuçlanabilecek eylem önerileri, *Gümüşhane Turizm Tanıtım ve Geliştirme Yol Haritası*'nda ortaya konmuştur.

Bir destinasyonun turistik cazibesini koruyarak turizm gelirlerini sürdürebilmesi ve artırabilmesi, turizm kaynakları ve bu kaynakları turizm ürünü olarak sunmadaki gücüne bağlıdır. Günümüzde turizmdeki rekabet gücü gelen ziyaretçi sayısı, gelir, yatak kapasitesi, lüks otellerin sayısı gibi nicel veriler yanında yerine konamayacak doğal, beşerî ve kültürel kaynakların sürdürülebilir yönetimi ve risklere karşı dayanıklılığı ile ölçülmektedir. Buradan hareketle, *Gümüşhane Turizm Tanıtım ve Geliştirme Yol Haritası*, sürdürülebilirlik ve dayanıklılık kavramları ilke ve yaklaşımı ile hazırlanmıştır.

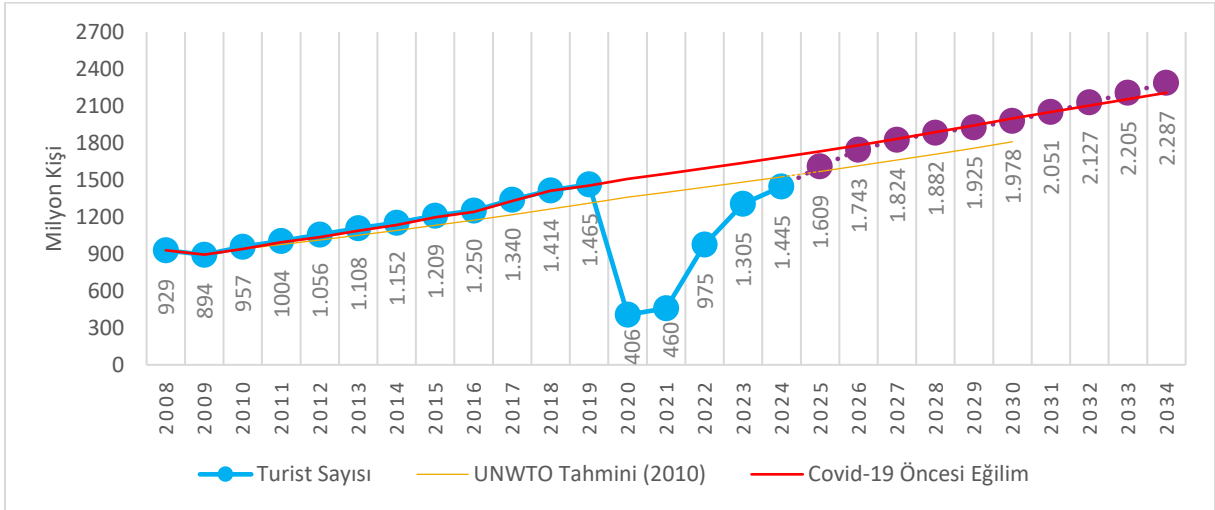
Yol Haritası hazırlık sürecinde Gümüşhane İl Tanıtım ve Geliştirme Kurulu paydaşları ile 08.11.2024 tarihinde çevrim içi arama konferansı gerçekleştirilmiş ve il özel, öncelikli geliştirme başlıkları ortaya çıkarılmıştır. Ayrıca İl Kültür ve Turizm Müdürlüğünce dağıtımı yapılan ve önceden hazırlanmış İl Politika Tespit Formu ve İl Risk Analiz Anketi olmak üzere iki adet anket formu da

il paydaşlarına elektronik ortamda iletilmiş ve sonuçları analiz edilerek metne eklenmiştir. Bu kapsamda *Gümüşhane Turizm Tanıtım ve Geliştirme Yol Haritası*, ilin destinasyon yönetim sorumluluğunu üstlenen Gümüşhane İl Tanıtım ve Geliştirme Kurulu için sürdürülebilir, rekabetçi ve gelir etkisi yüksek turizm gelişimini destekleyen başlıklarla kısa vadeli bir eylem rehberi niteliğindedir.

## 2. Küresel Turizmin Analizi ve Hedefler

2019 yılında dünya genelindeki turist sayısı, 1,47 milyar kişi ve 1,49 trilyon ABD doları ile rekor düzeye ulaşmıştır. Ancak 2020-2021 yıllarında yaşanan Covid-19 salgını, turizm faaliyetlerini dünya çapında durma noktasına getirmiştir. Salgın sonrası dönemde küresel turizm hacminin 2019 yılı seviyelerine dönmesinin ancak 2025 yılı içerisinde gerçekleşmesi beklenmektedir (Şekil 2.1.).

Ocak 2025 tarihli uluslararası istatistikler 2024 yılında uluslararası turizm faaliyetlerine toplam 1 milyar 445 milyon kişinin katıldığını, aynı yıldaki uluslararası turizm gelirlerinin ise 1 trilyon 610 milyar ABD dolarına ulaştığını göstermektedir. Buna göre, 2024 yılında uluslararası turist sayısında bir önceki yıla göre yaklaşık yüzde 11 artış gerçekleşirken, Avrupa kıtasının uluslararası turizmdeki toplam pazar payı yüzde 51,72; Türkiye'nin uluslararası turist sayısından aldığı pay yüzde 4,31 ve uluslararası turizm gelirinden aldığı pay ise yüzde 3,76 olarak gerçekleşmiştir.



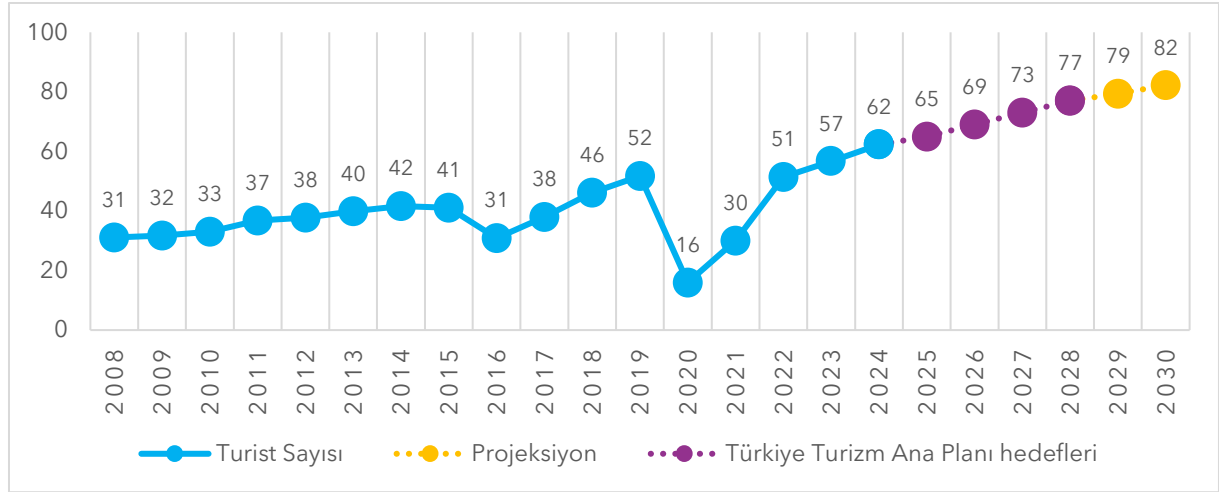
Şekil 2.1. Küresel turist sayıları (milyon kişi): gerçekleştirmeler ve tahminler

Kaynak: UN Tourism Ocak 2025; T.C. Kültür ve Turizm Bakanlığı. Tahminler 2025 yılından başlamakta olup tahminler yapılırken UN Tourism verileri, Avrupa Seyahat Komisyonu öngörülleri ve uluslararası kuruluşların dünya ekonomisine yönelik büyüme beklentileri esas alınmıştır. 2028-2034 dönemi için Kapadokya Üniversitesi tarafından yapılan tahminler kullanılmıştır.

## 3. Türkiye Turizminin Analizi ve Ulusal Hedefler

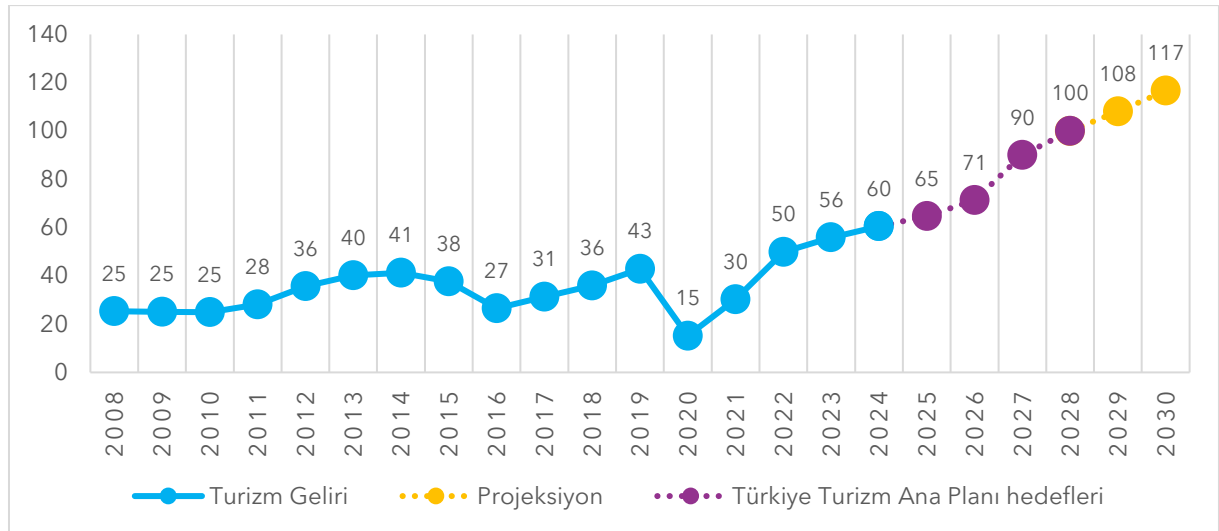
Önemli bir küresel turizm ülkesi olan Türkiye'de, turizm sektörünün gayri safi yurt içi hasılasına doğrudan ve dolaylı katkısı, uzun yıllar ortalamasına göre yaklaşık yüzde 11 seviyesindedir. Covid-19 salgını sonrası TGA tarafından yapılan etkili tanıtım, Güvenli Turizm Sertifika uygulaması ve Türkiye Sürdürülebilir Turizm Programı gibi yaratıcı politikalarla fark yaratan Türk turizmi, "V" çıkışı yakalayarak hızla toparlanmış ve 2023 yılı itibarıyla rekor düzeydeki rakamlara ulaşmıştır. 2023 yılında Türkiye; yaklaşık toplam 57 milyon turist sayısına ve 54 milyar ABD doları gelire ulaşmıştır (Şekil 3.1. ve Şekil 3.2.).

Uyguladığı turizm stratejisi ve yenilikçi politikalar ile yakaladığı büyüme ivmesini devam ettirmeyi amaçlayan Türkiye, 2028 yılında toplam 77 milyon turisti ağırlamayı ve turizmden toplam 100 milyar ABD doları gelir elde etmeyi hedeflemektedir.



Şekil 3.1. Türkiye'nin yıllık ziyaretçi sayıları (milyon kişi): gerçekleştirmeler ve hedefler

Kaynak: T.C. Kültür ve Turizm Bakanlığı, Kapadokya Üniversitesi. Hedefler 2025 yılından başlamaktadır.



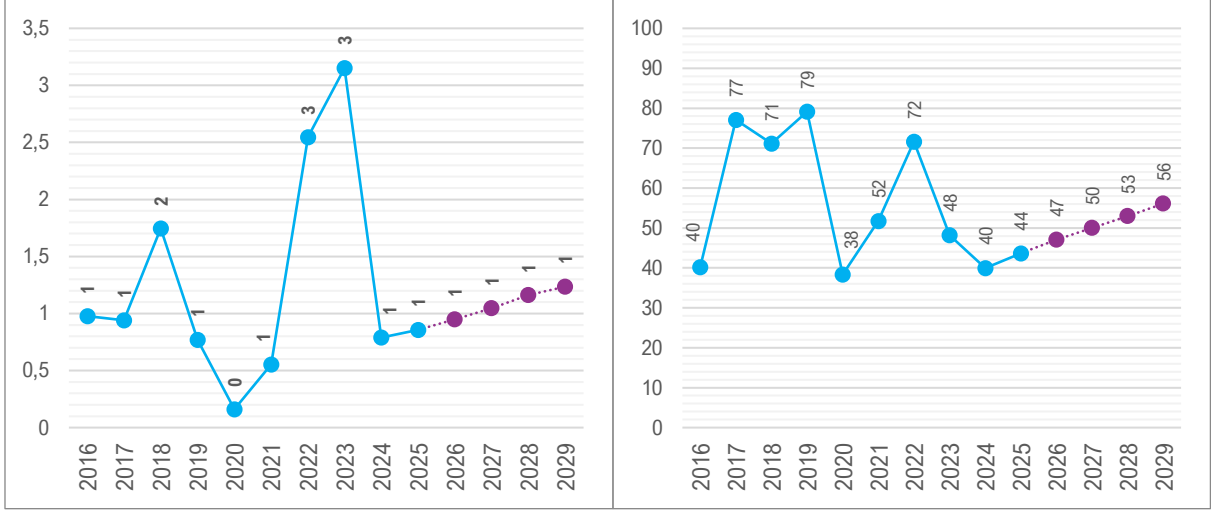
Şekil 3.2. Türkiye'nin turizm geliri (milyar ABD doları): gerçekleştirmeler ve hedefler

Kaynak: TÜİK, T.C. Kültür ve Turizm Bakanlığı, Kapadokya Üniversitesi. Hedefler 2025 yılından başlamaktadır.

## 4. Gümüşhane Turizm Analizi

### 4.1. İlin Ziyaretçi Analizi ve Hedefi

T.C. Kültür ve Turizm Bakanlığı konaklama istatistiklerine göre 2024 yılında Gümüşhane; yaklaşık bin yabancı, 40 bin yerli olmak üzere yaklaşık toplam 41 bin turisti konaklama tesislerinde ağırlamıştır. Aynı yılda ortalama geceleme 1,38 gün olarak gerçekleşirken, ortalama tesis doluluk oranı ise yüzde 23 olarak hesaplanmıştır. İlin 2029 yılı hedefi, yabancı turist için yaklaşık bin 500 kişi ve yerli turist için yaklaşık 56 bin kişi olmak üzere toplamda yaklaşık 57 bin 500 kişi olarak hesaplanmıştır (Şekil 4.1.1.).

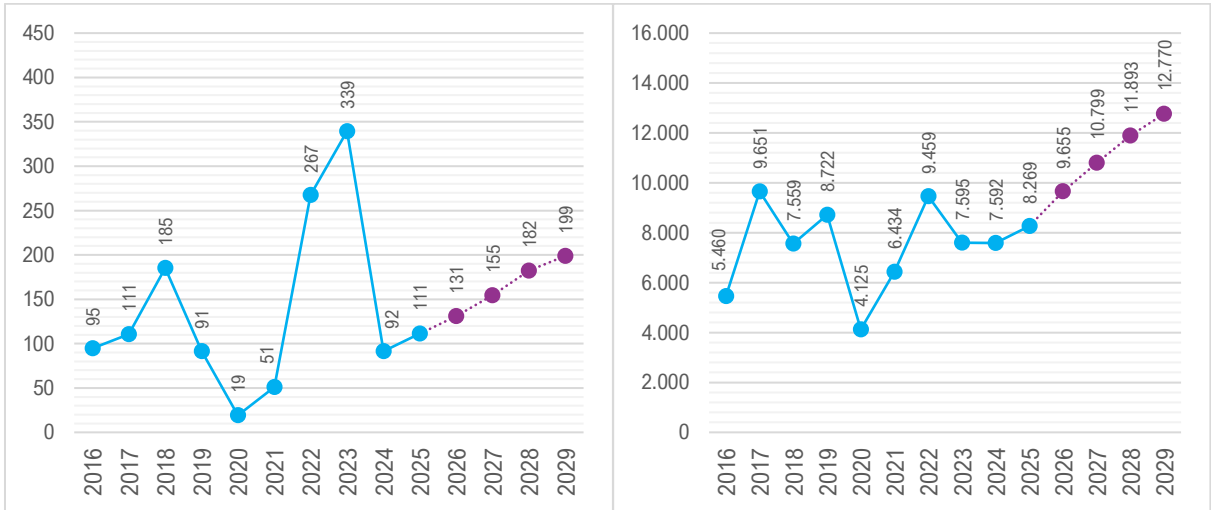


Şekil 4.1.1. Gümüşhane'nin ağırladığı yabancı (sol) ve yerli (sağ) turist sayısı ve tahminler (bin kişi)  
Kaynak: T.C. Kültür ve Turizm Bakanlığı.

#### 4.2. İlin Turizm Gelir Analizi ve Hedefi

Türkiye İstatistik Kurumu (TÜİK) tarafından yayımlanan turizm istatistikleri temel alınarak yapılan hesaplamalar, Gümüşhane'nin 2024 yılında yabancı turistlerden yaklaşık 92 bin ABD doları, yerli turistlerden yaklaşık 7,6 milyon ABD doları gelir elde ederek turizmden bir yıl içinde yaklaşık olarak toplam 7,7 milyon ABD doları gelir elde ettiğini göstermektedir (Şekil 4.2.1.).

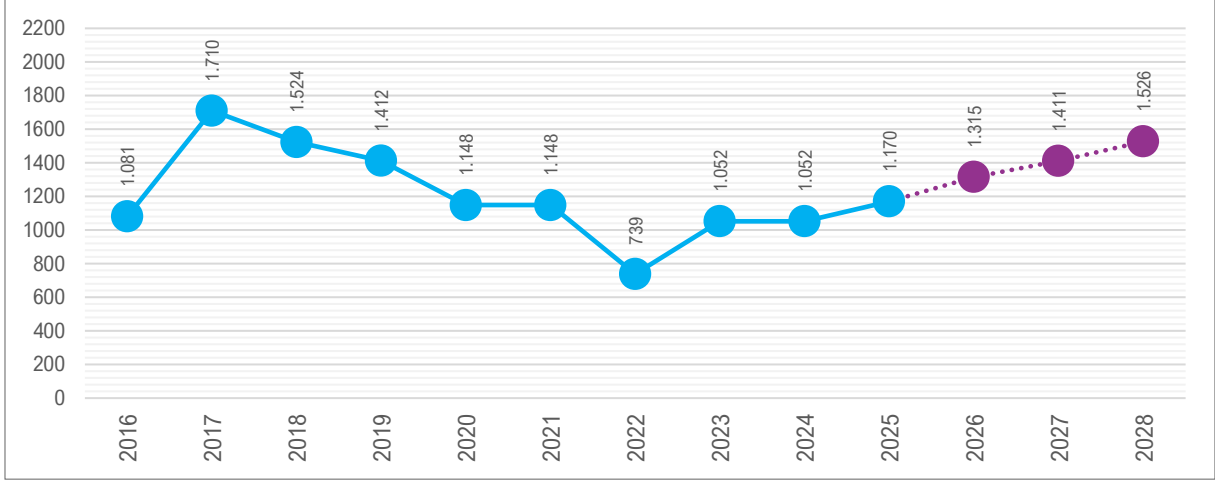
Turizm gelirlerinde Gümüşhane, 2029 yılı itibarıyla yabancı turistlerden yaklaşık 200 bin ABD doları, yerli turistlerden ise 12,7 milyon ABD doları olmak üzere toplamda yaklaşık 13 milyon ABD doları gelir elde etme potansiyeline sahiptir.



Şekil 4.2.1. Gümüşhane'nin yabancı (sol) ve yerli (sağ) turistlerden turizm geliri ve tahminler (bin ABD doları)  
Kaynak: TÜİK, T.C. Kültür ve Turizm Bakanlığı, Kapadokya Üniversitesi.

#### 4.3. İlin Konaklama Analizi ve Hedefi

Gümüşhane'de 2024 yılı itibarıyla toplam 14 adet konaklama tesisi bulunmaktadır. Konaklama tesislerinin toplam yatak kapasitesi ise 1,052'dir. Tesis doluluk oranı yüzde 23 ve ortalama geceleme 1,38'dir. İlin mevcut istatistikleri incelendiğinde, mevcut ivmenin devam etmesi koşuluyla 2028 yılında yatak kapasitesinde yaklaşık yüzde 45'lik bir artış göstereceği öngörülmektedir (Şekil 4.3.1.).

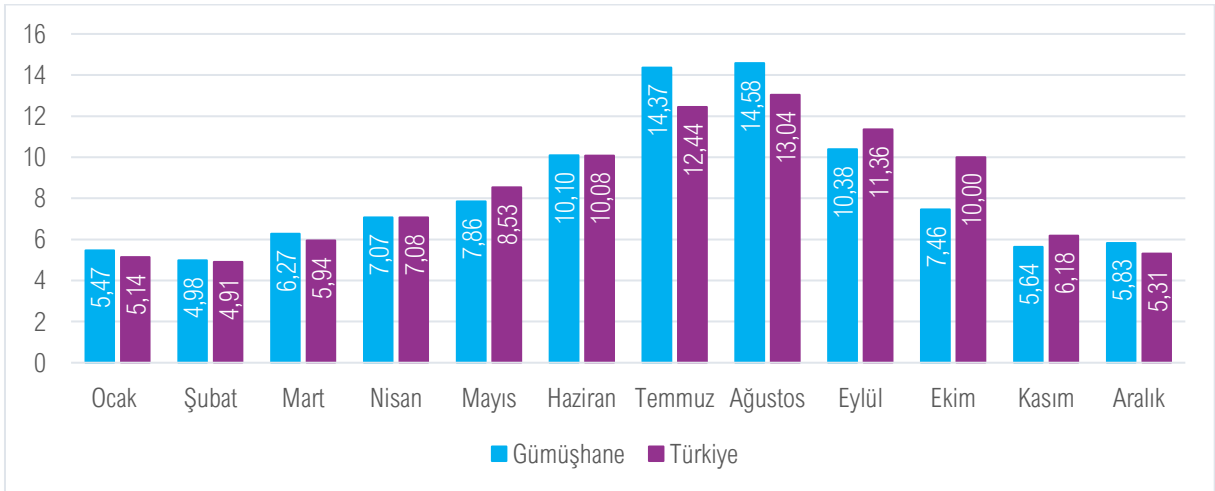


Şekil 4.3.1. Gümüşhane'nin yatak kapasitesi ve tahminler

Kaynak: T.C. Kültür ve Turizm Bakanlığı.

#### 4.4. İlin Mevsimsellik Durum Analizi

Turizmin 12 aya yayılma hedefi, turizm arz kaynaklarının etkin kullanımı ve etkili tanıtım çabalarıyla doğrudan ilişkilidir. Bu hedef, Türkiye Turizmi Ana Planı'nda üzerinde önemle durulan bir başlıktır. Türkiye turizmi ile Gümüşhane turizminin mevsimsellik analizi Şekil 4.4.1.'de karşılaştırmalı olarak görülmektedir. Buradan, Türkiye ile Gümüşhane'nin mevsimsellik dağılımında farklılıklar olduğu anlaşılmaktadır. Diğer taraftan Ocak, Şubat, Mart, Haziran, Temmuz, Ağustos ve Aralık ayları arasında Gümüşhane'deki tesise gelişlerin Türkiye ortalamasının üstünde seyrettiği dikkati çekmektedir. Diğer aylarda Gümüşhane'deki tesise gelişler Türkiye ortalamasının altındadır. Gümüşhane'nin bazı aylarda Türkiye ortalamasının altında olmasının ildeki mevsim şartlarına ve mevcut turizm türlerine bağlı olduğu düşünülmektedir. Gümüşhane ve Türkiye genelindeki mevsimsel turizm trendlerinin, turizm sektöründe faaliyet gösteren işletmelerin ve turizm planlamacılarının pazarlama stratejilerini ve işletme planlarını belirlediği düşünüldüğünde, destinasyonların mevsimsel faktörleri dikkate almaları önem arz etmektedir. Dolayısıyla ildeki turizm hareketliliğinin ve buna bağlı oluşacak talebin yıl içine dengeli yayılması için ildeki turizm türlerinin çeşitlendirilmesi ve bazı turizm türü başlıklarındaki etkililiğin artırılması gerekmektedir.



Şekil 4.4.1. Türkiye ve Gümüşhane karşılaştırmalı mevsimsellik durumu

Not: Veriler, destinasyondaki yıllık toplam konaklama sayısının yüzdesel dağılımı olarak verilmiştir. Hesaplama yapılırken normal eğilim dışında değerlendirilen salgın dönemi çıkarılmış; 2017, 2018, 2019, 2022, 2023 ve 2024 yıllarına ait yerli ve yabancı turistlerin toplam tesise geliş verileri esas alınmıştır.

Kaynak: T.C. Kültür ve Turizm Bakanlığı.

#### 4.5. İlin Turizm Türleri Analizi

Doğu Anadolu ve Karadeniz bölgelerini birbirine bağlayan bir geçiş güzergâhında bulunan Gümüşhane, tarih boyunca birçok medeniyete ev sahipliği yapmıştır. Coğrafyasının bu özelliği, iklimi ve bitki örtüsüne de yansımıştır. Bu coğrafi özellikler doğal olarak kentin folklorik yapısına da etki etmiştir. Kenti özgün kılan bu özellikleri farklı turizm türleri için de arz yaratmaktadır.

Gümüşhane ilinde yaşamın ilk izleri Kalkolitik Çağ'ın son evresine kadar uzanmaktadır. Kent tarihsel süreç içerisinde Hititler, Urartular, Persler, Pontus Krallığı, Roma ve Doğu Roma, Selçuklular, Osmanlı İmparatorluğu hâkimiyetinde kalmıştır. Dolayısıyla bu medeniyetlere ait tarihî ve kültürel miraslara sahiptir. Kültür turizmi için önemli arzların başında Satala Antik Kenti gelmektedir. MÖ 27'den itibaren bir imparatorluğa dönüşen Roma'nın Doğu sınır hattını koruyan dört önemli lejyon (Satala, Melitene, Samosata ve Zeugma) kalesinden biri olan antik kent, Doğu Anadolu'yu Karadeniz'e ve Kafkasya'ya bağlayan bir kavşak noktasıdır. Roma'nın doğudaki en büyük yerleşimi olan kent, 15. Lejyon'un ana üssüdür. Bunların yanı sıra antik kenti kültür turizmi açısından ön plana çıkaran başka önemli özellikleri bulunmaktadır. Antik kent Anadolu'da ayakta olan ve kazı çalışmaları devam eden, tek Lejyon bölgesidir. Ayrıca konumu gereği Anadolu'da Roma'nın beş imparatorunun birden ziyaret ettiği tek kent olma özelliğini taşımaktadır. Kentte yapılan kazı çalışmalarında Roma'nın yanı sıra Urartu Krallığına ait bulgulara da rastlanmıştır. Santa Harabeleri bir diğer kültür turizmi destinasyonudur. Yedi ayrı mahalleden oluşan Santa bölgesinde, üç yüzü aşkın Ortodoks Hristiyan evi, okulu gibi mimari kalıntılar bulunmaktadır. Santa Harabeleri tarihî ve kültürel zenginliklerinin yanında Doğu Karadeniz'in tüm özelliklerini barındıran, muhteşem bir doğaya sahiptir. Kromni (Krom) vadisi bir diğer kültür turizmi destinasyonudur. Vadi tescilli 15 kilise, Ortodoks Hristiyan evleri ve köprüleriyle önemli bir kültürel mirastır. Vadide 1923 Mübadele Dönemi'ne dek Hristiyan ve Müslüman halk birlikte yaşamaktaydı. 1461 yılında Trabzon'un fethi ile birlikte Hristiyan nüfusun Müslümanlığı seçmiş gibi yaparak gizliden kendi dinlerini yaşaması, Krom Vadisi'nde görülen önemli bir sosyolojik olaydır. Bölgede yer alan evlerin bazılarında ibadetlerini gizlice yapabilmek için inşa edilen gizli şapeller bulunmaktadır. Krom Vadisi'ne komşu olan Olucak köyü içinde bulunan İmera Manastırı da önemli bir kültürel mirastır. Aziz John Prodromos Manastırı olarak da bilinen manastır, gotik tarzda 1350 yılında inşa edilmiş ve 1859 yılında Rahibe Roxane tarafından yenilenmiştir. Manastır, Sümela Manastırı'ndan sonra Doğu Karadeniz'in en önemli manastırı olma özelliğini taşımaktadır. Kültür turizmi ziyaretçilerini bir diğer önemli rotası olabilecek destinasyon, Eski Gümüşhane olarak bilinen Süleymaniye Mahallesi'dir. Eski adıyla Canca olan yerleşim, sahip olduğu zengin maden kaynaklarıyla 16. yüzyılda Osmanlı'nın önemli darphanelerinden biridir. Süleymaniye (Ulu) Camii başta olmak üzere camiler, ibadet alanı yıkılmış ama ayakta duran minareler, kiliseler, Türklerin, Ermenilerin ve Ortodoks Hristiyanların uzunca bir süre birlikte yaşadıkları bir sevgi, hoşgörü ve barış yerleşimidir. Gayrimüslim ev ve okulları, hamamlar, çeşmeler, köprüler gibi birçok kültürel mirasa ev sahipliği yapan Süleymaniye Mahallesi Türklerin, Ermenilerin ve Ortodoks Hristiyan halkın uzun bir süre birlikte yaşadıkları bir sevgi, hoşgörü ve barış yerleşimi olarak bilinmektedir. Tüm bu kültürel miraslarla birlikte Sarıçiçek köy odaları, Kov Kalesi gibi kaleleri ve konaklarıyla Gümüşhane, önemli bir kültür turizmi destinasyonudur.

Gümüşhane, aynı zamanda doğa temelli turizm türleri için de oldukça önemli kaynaklara sahiptir. En uzununu 61,5 metre olan tescilli sekiz anıt ağaç ile Örumcek Ormanları, Avrupa'nın en uzun göknar ve ladin ağaçlarına ve sık bir bitki örtüsüne sahiptir. Bununla birlikte Karaca Mağarası, Limni Gölü, Artabel Gölleri, Tomara Şelalesi, sahip olduğu 430 yaylası, fauna ve florasıyla doğa temelli turizm faaliyetleri için önemli bir ildir. Ayrıca Gümüşhane sahip olduğu on üç coğrafi işaretli ürün ile gastronomi turizmi için bir alternatif olabilir.

## 5. Destinasyon Risk Analizi

	Olasılık					Şiddet					Skor
	1	2	3	4	5	1	2	3	4	5	
<b>Küresel Riskler</b>											
Ukrayna-Rusya Savaşının Uzaması			X					X			9
Avrupa Enerji Krizi			X					X			9
Çin-Tayvan Arası Soğuk Savaş'ın Sıcak Çatışmaya Dönme İhtimali			X						X		12
Kuzey Kore-Güney Kore Çekişmesi		X					X				4
Küresel Durgunluk				X					X		16
Yeni Bir Salgın Hastalık			X						X		12
Gıdaya Erişim Zorluğu/Kıtlık			X					X			9
İklim Değişikliği				X					X		16
Doğal Kaynak Krizleri (Su/Enerji Kaynakları)			X						X		12
Biyçeşitlilik Kaybı ve Ekosistem Çöküşü			X						X		12
Büyük Ölçekli Gönülsüz Göç				X					X		16
Yaygın Siber Suç ve Siber Güvensizlik			X						X		12
Yaşam Maliyeti Krizi				X					X		16
<b>Ülkesel Riskler</b>											
Doğal Afetler					X					X	25
Yeni Bir Salgın Hastalık		X						X			6
İklim Değişikliği ve Çevre Sorunları					X				X		20
Bölgesel Savaş ve Terör Riski					X				X		20
Uluslararası Ekonomik, Sosyal ve Politik Gündem				X					X		16
Siber Güvenlik Açıkları			X					X			9
Seyahat Güvenliği/Asayiş-Turiste Yönelik Tehdit			X					X			9
Enflasyon				X				X			12
Rakip Ülke Söylemi			X				X				6
<b>Yerel Riskler</b>											
Terör Riski		X					X				4
Sağlık (Hasta Tedavisi, Acil Müdahale)		X					X				4
Nitelikli Personel İstihdamı				X					X		16
Dolandırıcılık		X					X				4
Yerel Halkın Turizm Faaliyetlerine Uyum Sorunu				X					X		16
Aşırı Turizm Talebi		X					X				4
Çevre Kirliliği ve Temiz Su Kaynaklarının Azalması			X					X			9
Radikal Akımlar			X				X				6
Deprem Riski		X					X				4
Yapı Güvenirliği			X					X			9
Heyelan/Kaya Düşmesi/Çığ				X				X			12
Doğal Güzelliğin Yok Olması ve Çarpık Yapılaşma				X				X			12
Tek Pazara Bağımlılık			X					X			9
Kaçak Göçmenler			X				X				6
Güvensiz Şehir Algısı	X						X				2
Somut Kültürel Mirasın Tahribatı				X					X		16
Endemik Türlerin Yok Olma Tehlikesi			X					X			9
Katı Atık Bertaraf ve Su Arıtma Problemi			X				X				6
Sel/Taşkın/Su Baskını/Dolu/Fırtına			X					X			9
Yangın		X					X				4
Meteorolojik ve İklim Değişikliği Kaynaklı Afetler			X					X			9
Kuraklık Tehlikesi			X					X			9
Endüstriyel ve Teknolojik Kazalar	X					X					1
Siyanür Tehlikesi			X					X			9

## Risk Skoruması ve Risk Puanı Sonucu

		Şiddeti					RİSK SKORU	EYLEM
		Çok Ciddi 5	Ciddi 4	Orta 3	Hafif 2	Çok Hafif 1		
Olasılık	Çok Yüksek 5	Yüksek 25	Yüksek 20	Yüksek 15	Orta 10	Düşük 5	25, 20, 16, 15	<b>KABUL EDİLEMEZ RİSK:</b> Bu risklerle ilgili hemen çalışma yapılmalıdır.
	Yüksek 4	Yüksek 20	Yüksek 16	Orta 12	Orta 8	Düşük 4		
	Orta 3	Yüksek 15	Orta 12	Orta 9	Düşük 6	Düşük 3	12, 10, 9, 8	<b>DİKKATE DEĞER RİSK:</b> Bu risklere mümkün olduğu kadar çabuk müdahale edilmelidir.
	Düşük 2	Orta 10	Orta 8	Düşük 6	Düşük 4	Düşük 2	6, 5, 4, 3, 2, 1	<b>KABUL EDİLEBİLİR RİSK:</b> Acil tedbir gerektirmeyebilir. Orta vadede çalışma yapılmalıdır.
	Çok Düşük 1	Düşük 5	Düşük 4	Düşük 3	Düşük 2	Düşük 1		

## 6. Rekabet Analizi ve Rekabet Gücünü Artırma

Gümüşhane, coğrafi konumu itibarıyla Karadeniz ve Doğu Anadolu bölgeleri arasında bir köprü konumunda olan ilimizdir. Bu sebeple kendisine komşu olan Trabzon, Giresun, Bayburt ve Erzincan illeri ile hem rekabet edebilmeli hem de geliştirdiği iş birlikleri ile birlikte hareket etmenin avantajını sağlamalıdır. Bu amaçla bu illerle ortak projeler geliştirerek turizmden alacağı payı artırmalıdır. Ancak bu sayede etkili ve sürdürülebilir bir turizm ağı kurması mümkün olabilecektir. Bu çerçevede değerlendirildiğinde Trabzon, uluslararası turizm potansiyeli en yüksek komşu il konumundadır. Sahip olduğu Sümela Manastırı ve Uzungöl gibi dünyaca ünlü destinasyonları sayesinde her yıl milyonlarca ziyaretçiye ev sahipliği yapmaktadır. Mevcut potansiyeli Gümüşhane'ye yönlendirebilmek için ilgili acente ve paydaşlar ile yapılacak iş birliğiyle turistlerin rotalarına Süleymaniye Mahallesi, Karaca Mağarası gibi cazibe noktaları eklenebilir. Özellikle hem Gümüşhane'ye hem de Trabzon'a gelen turistler için oluşturulacak ortak paket turlar aracılığıyla kültür ve doğa turizmi kapsamında Gümüşhane'nin potansiyeli kullanılarak her iki ilin ortalama kalış sürelerini uzatmak ve bu sayede elde edilecek turizm gelirlerini arttırmak mümkün olabilir.

Bayburt'un Gümüşhane ile aynı coğrafi ve kültürel benzerliklere sahip olması sebebiyle iki il arasında yakın bir iş birliği geliştirilebilir. Özellikle bünyesinde en çok yaylayı bulundurması sebebiyle doğa sporları ve kültürel miras konularında Bayburt ile ortak projeler geliştirilebilir. İlavenen Bayburt ile Gümüşhane'nin kültürel ve coğrafi yakınlıkları sebebiyle ortak kültürel ve eğitim faaliyetleri geliştirilebilir. Özellikle her iki ilin göç veren bir il olması sebebiyle yetişmiş genç nüfusun turizm sektörü ile ilgili verilecek eğitimler sonrası istihdam edilmesi sağlanabilir. Bu şekilde ihtiyaç duyulan yetişmiş eğitilmiş personel talebi sağlanabilir. Bu da bölgenin hem göç verme sorununa çözüm getirirken hem de sektörün kalıcı personel sorununun çözümüne yardımcı olacaktır.

Erzincan, kış turizmi açısından sahip olduğu imkânlar sebebiyle büyük bir potansiyele sahiptir. Gümüşhane de sınırları içinde yer alan Zigana Turizm Merkezi ile Karadeniz Bölgesi'nin kış turizmindeki tek merkezi konumundadır. Çakırgöl bölgesi de kış sporları ve kayak merkezi olarak ilan edilmiş olup imar plan çalışmaları hâlâ devam etmektedir. Kürtün ve Süleymaniye mevkiinde de kış turizmi yapma potansiyeli mevcuttur. Gümüşhane'nin sahip olduğu bu imkânlar ile Erzincan ile arasında oluşturulacak bir kış turizmi koridoru, turistlerin sezon boyunca bölgeyi ziyaret etmelerini sağlayabilir. Zigana Dağı, Limni Gölü gibi doğal alanlar ile Erzincan'daki turistik çekicilikler arasında bağlantılar kurularak kış sporları, doğa yürüyüşleri ve ekoturizm temelli paket turlar düzenlenebilir.

Giresun, Karadeniz'de yer alan ve fındık, çay gibi yerel ürünleri ile tanınmış bir il olarak Gümüşhane'ye göre daha fazla bilinirliğe sahiptir. Gümüşhane, Giresun ile birlikte gastronomi turizmi başta olmak üzere yayla ve doğa turizmi konularında ortak iş birliği yapabilir. Gümüşhane, bulunduğu coğrafi konum sayesinde önemli turizm merkezlerinin tam ortasında yer alarak her komşu ilin sahip olduğu çekicilikleri bünyesinde bulundurmaktadır. Bu yönüyle bu illere gelen tüm

turist tip ve grupları ile yayla turizmi, kış turizmi, kültür turizmi, gastronomi turizmi vb. konularda özel turizm koridorları oluşturulabilir.

Gümüşhane, bünyesinde barındırdığı zengin tarih, kültürel miras ve doğal güzellikleri sebebiyle Anadolu'nun en güzel şehirlerinden biridir. Bölgede geçmişte yaşamış Roma, Doğu Roma ve Osmanlı gibi medeniyetlerin bırakmış olduğu kültürel izler, farklı dinî yapıların bir arada var olması ve eşsiz bir kültürel zenginliğin meydana gelmesini sağlamıştır. Bundan dolayı Gümüşhane'nin üç farklı medeniyetin bir arada uyum içinde yaşadığı, çok kültürlü mirası ön plana çıkmaktadır. Yerel ve ulusal çapta düzenlenecek etkinlikler, festivaller ve fuarlarla sahip olduğu bu zenginliklerin tanıtımı yapılmalıdır.

## 7. Sürdürülebilir Turizm Uygulamalarını Geliştirme

*Gümüşhane Turizm Tanıtım ve Geliştirme Yol Haritası*'nda yer alan tüm başlıklar, sürdürülebilir turizm anlayışını kapsayan ilkeler ve uygulamalar ile uyumlu olacak şekilde hazırlanmıştır. Turizmde sürdürülebilirlik anlayışı ile yerel ekonomiye katkı sağlayarak yerel halkın refahını artırmak, kültürel ve sosyal çeşitliliğin devamlılığını sağlamak, turizmin hem çevre hem toplum üzerindeki olumsuz etkilerini en aza indirmek, doğal ve kültürel mirasın korunmasını sağlamak ve ziyaretçilerin yaşam kalitelerini artırmak amaçlanmaktadır. Bu doğrultuda *Gümüşhane Turizm Tanıtım ve Geliştirme Yol Haritası*'nda il turizminin gelişmesi için;

- a. Turizmin doğal çevre üzerindeki negatif etkilerini azaltmak ve faydasını artırmak,
- b. Turizmin kültürel miras üzerindeki negatif etkilerini azaltmak ve faydasını artırmak,
- c. Turizmin yerel halkın sosyal ve ekonomik yaşamı üzerindeki negatif etkilerini azaltmak ve faydasını artırmak,
- d. Etkili sürdürülebilir bir turizm yönetimi geliştirmek, ilkeleri benimsenmektedir.

Turizmin ortaya çıkardığı ekolojik olumsuz etkiler bilinmektedir. Bu sebeple Gümüşhane'de, Limni Gölü Tabiat Parkı ve Karaca Mağarası gibi doğal alanların korunmasını sağlayacak tedbirler alınmalıdır. Bunun için çevre dostu turizm uygulamaları hayata geçirilmeli ve kullanım dengesi hassas olan alanlarda olası ya da mevcut ziyaretçi kapasitesi tespit edilerek alana girişler sınırlandırılmalıdır. Bu alanların korunması amacıyla her türlü sürdürülebilir altyapı kullanımı devreye alınmalıdır. Gümüşhane'nin sahip olduğu Kromni Vadisi, Santa Harabeleri, İmera Manastırı gibi kültür varlıkları, geleneksel mimarisi, kültürel mirası gibi turizm değerleri ve tarihî yapıları sürdürülebilir turizm stratejisinin önemli bir parçası hâline getirilmelidir. Bu değerlerin korunması ve gelecek nesillere aktarılması için bölgeyi ziyaret eden misafirler bilinçlendirilmelidir. Yerel zanaatkarlarla iş birlikleri oluşturularak kültürel turizmin desteklenmesi kapsamında kaybolmaya yüz tutmuş zanaatlar, yeniden canlandırılarak turistik bir ürün hâline getirilmelidir. İl de bulunan tarihî yapıların korunması için yönergeler hazırlanarak titizlikle uygulanmalıdır. Gümüşhane'de turizmin yerel ekonomiye ve topluma sağlayabileceği faydalar, öncelikli olarak tespit edilmeli ve daha fazla pay alacak şekilde organize edilmelidir. Bu kapsamda özellikle konaklama ve hizmet sektöründe yerel kaynakların kullanımı teşvik edilerek yöre halkının turizmden ekonomik olarak en üst düzeyde faydalanması sağlanmalıdır. Bu amaçla yerel halkın turizm konusunda bilinçlendirilmesi için turizm yönetimi, turist davranışı, turizm meslek etiği gibi konularda eğitim alması sağlanmalıdır. Bu sayede yerel halkın teknik becerilerinin gelişmesi sağlanırken sosyal refahlarının artması da sağlanmış olacaktır. İlavenen yerel işletmelerin sürdürmüş oldukları geleneksel ve özgün yaşam biçimleri, bölge ziyaretçilerinin özgün deneyimler yaşamalarına imkân sağlayacaktır. Gümüşhane için etkili bir sürdürülebilir turizm yönetim planı oluşturmak, bu yol haritasının en önemli parçasıdır. Bu kapsamda ilgili paydaşlarla kurulacak iş birlikleri aracılığıyla çevresel ve sosyal etkilerin yakından izlenmesine yönelik politikalar ortaya konulmalı ve veri temelli değerlendirme ve stratejilerle sürekli iyileştirmeler sağlanmalıdır. Turizmin mevsimsel dalgalanmalarına uyum sağlayacak yönetim uygulamaları geliştirilmeli, turizmin uzun vadeli

hedefleri ile uyum içinde büyüebilmesinin güvence altına alınabilmesi için sürdürülebilir altyapı kurulumu desteklenmelidir.

## 8. Gastronomi Kaynaklarını Etkin Kullanma

Gümüşhane, etnografik açıdan hem Doğu Anadolu hem de Karadeniz Bölgesi özelliklerini barındıran, önemli bir geçiş noktasıdır. Bunun yanında coğrafyada farklı uygarlıkların yaşamış olması tarihî ve kültürel zenginliği artırmakla birlikte gastronomik değerleri de zenginleştirmiştir. Gümüşhane deleme peyniri, Gümüşhane dölek güvenci, Gümüşhane dut pestili, Gümüşhane kömesi, Gümüşhane ekmeği, Gümüşhane sironu, Gümüşhane şeker fasulyesi, Kelkit şeker fasulye, Kelkit ketesi, Kelkit zilli kilimi, Kürtün Araköy ekmeği, Gümüşhane kuşburnu nektarı, Şiran kök pekmezi olmak üzere on üç coğrafi işaretli ürüne sahiptir. Bununla birlikte ilin bilinen yemek listelerinde çorba olarak Gendime çorbası, kuşburnu çorbası, dırma çorbası, katıklı çorba, kara, lahana çorbası, sade veya sütlü düğül çorbası, yoğurtlu aş çorbası, cıbrı çorbası, bulgurlu ıspanak çorbası, kesme çorbası, kavut çorbası, kurut katıklı çorba gibi çorbalar bulunmaktadır. Ana yemekler olarak ayvalı et, çirmiş usulü sulu köfte, evelik dolması, kavurma herlesi, kavut, siron, lemiz ve tatlı olarak da gaysefe, ballı börek, sini gibi tatlılar bulunmaktadır. Yardımcı yemekler veya atıştırılabilir olarak turşu çeşitleri, elma ve dut kurusu gibi meyve kuruları, pekmez, reçel ve marmelat türleri ön plana çıkmaktadır.

Burada önemli olan husus, sahip olunan bu yemek kültürünün tam anlamıyla turistik ürün olarak kullanılmamasıdır. Yöreye özgü yemeklerin bilinirliğinin ve görünürlüğünün sınırlı olduğu düşünülmektedir. İl ve ilçelerde yerli ve yabancı misafirlerin ziyaretleri esnasında doğrudan bu yemeklere ulaşabilmeleri oldukça zordur. Bu olumsuzlukların giderilmesi için ilin sahip olduğu yemeklerin hazırlıktan sunumuna kadar tüm sürecinin yazılı ve görsel (video, fotoğraf vb.) kayıtları da alınarak envanter çalışmasının yapılması önerilmektedir. Ayrıca sahip olunan coğrafi işaretli ürünlerin kullanıldığı yemeklerin reçetelendirilmesi ve tanıtılmasının da önemli bir adım olacağı düşünülmektedir. Bu açıdan Gümüşhane ilinde bir özel işletmenin reçetelendirdiği ve patentini aldığı siron kebabı örnek olarak verilebilir. Envanteri yapılan ve reçeteleri çıkarılan bu yemeklerin sunulması da oldukça önemlidir. Bu yemekleri orijinaline sadık şekilde sunacak işletmelerin özendirilmesi ve sadece yöresel mutfağı sunan işletmelerin açılmasının gastronomi turizmi açısından faydalı olacağı düşünülmektedir. İlin sahip olduğu doğal ve kültürel miraslara yönelik yapılan ziyaretler ile yöresel yemeklerin birleştirilerek bütünleşik bir ürün hâline getirilmesinin, il turizminin gelişmesi ve ekonomik kalkınma açısından oldukça önemli olduğu düşünülmektedir. Konumu itibarıyla Doğu ve Karadeniz geçiş güzergâhında bir kavşak görevi üstelenen Gümüşhane, yerli ve yabancı misafirler için bir yemek durağı olarak markalaşabilir. Bununla ilgili olarak bir fizibilite çalışması yapılarak, güzergâhta bir alan belirlenip hem yöresel mutfağa hem de yöresel ürünlere doğrudan ulaşılacak bir alan yaratılabilir. Aynı şekilde il merkezinde, özellikle Gümüşhane konaklarında yöresel mimari ve yöresel yemeklerin bütünleştirildiği, turist deneyimini artıracak yöresel yemek sunan işletmelerin hizmet vermesi sağlanabilir. Bununla birlikte yukarıda bahsedilen birçok turizm destinasyonunda, yemek yeme alanları bulunmamaktadır. Bu durum, ziyaretçilerin ya başka destinasyonlarda yemek yemesine ya da ziyaretlerini kısa tutarak destinasyondan erken ayrılmasına sebep olmaktadır. Bununla ilgili tespitlerin yapılarak destinasyonlarda yöresel yemek sunan işletmelerin teşvik edilmesi ve bu eksikliklerin giderilmesi önemlidir. Ziyaretçi sayısı az olan ve altyapı faaliyetlerinin geliştirilmeye ihtiyaç duyulduğu Santa Harabeleri, Sarıççek köy odaları, Olucak köyü İmera Manastırı, Kromni Vadisi gibi destinasyonlarda bölge halkında farkındalık yaratacak çalışmalar yapılarak ev pansiyonculuğunun ve yöresel ev yemekleri sunacak yerel girişimlerin desteklenmesi sağlanabilir. Bu çalışmalarla birlikte yöresel mutfağı hedef kitleye pazarlayacak, titiz çalışmalarla belirlenebilecek “Gümüşhane’de Lezzet

Molasi” gibi mottolarla akılda kalıcı reklam ve tanıtım faaliyetlerinin artırılması oldukça önemlidir. Bu bağlamda özellikle sosyal medyanın gücünü kullanarak Gümüşhane’nin turistik destinasyonlarıyla birlikte gastronomisinin de reklamının yapılmasının il turizmi için önemli olduğu düşünülmektedir.

## 9. Dijitalleşme ve Akıllı Turizm Uygulamalarını Etkili Kullanma

Dijitalleşme, turizm sektöründe sadece sürdürülebilirlik konularında öne çıkan, önemli bir araç değil, aynı zamanda verimlilik konularında da uygulanması gereken bir zorunluluktur. Bu sayede o turizm destinasyonundaki akıllı turizm uygulamaları aracılığıyla bölgeye gelen ziyaretçilerin ihtiyaçları ve davranışları izlenerek bunlara yönelik kişiselleştirilmiş çözümler sunmak mümkündür. Gümüşhane’nin akıllı turizm konularındaki öncelikli olarak uygulaması gereken strateji, şehrin sahip olduğu çekiciliklerin dijital ortama aktararak haritalandırılması ve bölge ziyaretçilerin kullanımına yönelik bir turist rehberlik uygulamasının hazırlanmasıdır. Bu sebeple yapay zekâ desteğiyle geliştirilmiş uygulamalar ve lokasyon temelli geliştirilecek uygulamalar aracılığıyla bölgedeki tüm ziyaretçilerin, yakından takip edilerek davranışları izlenmeli ve bu kapsamda elde edilen veriler değerlendirilerek ziyaretçilerin ihtiyaç duyabileceği tüm bilgi ve hizmetlere erişimi sağlanmalıdır. Örneğin, Gümüşhane’nin sahip olduğu kültürel miras alanları sanal gerçeklik ve/veya artırılmış gerçeklik yazılımları kullanılarak dijital ortamda turistlerin hizmetine sunulmalıdır. Bu uygulama, bölge ziyaretçisi turistlerin memnuniyetlerini artırırken ilave sanal ya da artırılmış gerçeklik uygulamaları aracılığıyla ilave çekicilikleri yerinde görme isteğini uyandıracaktır. Bu amaçla şehrin uygun görülen yerlerine, ziyaretçilerin kolayca erişebileceği dijital bilgi ekranları ve etkileşimli turizm panelleri konulmalıdır. Ayrıca bölgeye gelen turistlerin hareketliliklerinin takip edilmesi ve olası yoğunlukların önüne geçilebilmesi için MOBESA gibi dijital takip sistemleri kullanılmalıdır. Bu tür ekipmanlar aracılığıyla büyük verinin işlenerek kullanılması, bölgenin sürdürülebilir turizm faaliyetlerini gerçekleştirebilmesi için hayati öneme sahiptir. Dijital platformlar aracılığıyla elde edilen ziyaretçi verileri (sayısal, harcama miktarı, yoğunlaşma vb.), Gümüşhane’nin hangi dönemlerde nerelerin yoğun ilgi gördüğünü veya hangi turist tiplerinin ne gibi tercihleri olduğunu ortaya koyarak etkili bir destinasyon yönetim planı ve yol haritası sunacaktır. Bölgede oluşturulan özel tur rotaları, bu uygulama ve uygulamalar sayesinde bölge ziyaretçilerine sunulmalıdır. Bölge ziyaretçilerinin memnuniyetleri ve yaşadıkları deneyimler ile ilgili geri dönüş almak için bu uygulamalara eklenecek anket seçenekleri ve il genelinde konulacak QR kodlar aracılığıyla ölçülmelidir. Bu ölçüm sonucu elde edilen öneri ve değerlendirmeler, verilen hizmetin geliştirilmesinde ve memnuniyeti artırmak amacıyla kullanılmalıdır.

Tüm bu öneriler Go Türkiye, Gezsen Gümüşhane gibi platformlara veri oluşturacak şekilde tasarlanmalıdır. Bu kapsamda ulusal olarak tanıtımlar yapan Go Türkiye ve Gezsen Türkiye, Gümüşhane’ye özel olarak hazırlanmış Go Gümüşhane ve Gezsen Gümüşhane platformları ve sosyal medya hesapları farklı dillerde de hizmet vererek büyük kitlelere ulaşmaya katkı sağlamaktadır.

## 10. Tematik Rotalar Geliştirme

**On Binlerin Dönüşü (Yürüyüşü) Rotası:** Bu rota Ksenophon’un (Xenophon) *Anabasis* isimli eseri temel alınarak oluşturulabilir. *Anabasis*, Pers İmparatorluğu ile yaptıkları savaşı kaybettikten sonra liderlerini kaybeden, on bin paralı Makedon ve Grek askerinin evlerine dönebilmek için Babil’den Karadeniz’e yaptıkları zorlu geri dönüş rotasında yaşananları anlatan bir eserdir. Bu dönüş rotasının güzergâhlarından birisi de günümüz Gümüşhane topraklarıdır. Babil’den yola çıkan askerler Tigris (Dicle Nehri), Pers Dağları, Karduya (Karduk) Ülkesi, Doğu Anadolu, Erzurum,

Gümüşhane ve Zigana Dağı üzerinden Karadeniz kıyılarına ulaşmıştır. Gümüşhane ili için özel bir rota çalışması yapılarak özel ilgi turizmi kapsamında güzergâhlar belirlenebilir. Örneğin, Doğu Roma İmparatorluğu için son derece önemli olan Satala Antik Kenti'nden başlayarak Kelkit, Gümüşhane, Zigana'dan Maçka'ya kadar uzun bir güzergâh veya Gümüşhane kent merkezinden Karaca Mağarası, Cami Boğazı Yaylası, Çakırgöl istikametinden Maçka'ya daha kısa bir güzergâh belirlenebilir. Burada önemli olan *Anabasis*'in iyi analiz edilerek gerçek rotaya en yakın rotayı oluşturmaktır. Böylece konuya özel ilgisi olan hedef kitle başta olmak üzere tarihî rotayı deneyimlemek isteyen herkes için deneysel bir turistik ürün yaratılmış olacaktır.

**İpek Yolu Rotası:** Adını Çin'den Batı'ya taşınan ipekten alan, Asya ile Avrupa'yı birbirine bağlayan ve antik çağlardan Orta Çağ'a kadar aktif olarak kullanılan İpek Yolu, geniş bir ticaret yolları ağıdır. Bu ağ, ipek dışında baharattan mücevhere, porselenden el sanatları ürünlerine kadar çeşitli ürünlerin ticaretinin yapıldığı, çok yönlü bir ticaret güzergâhıdır. Bu ağlardan birisi de özellikle Doğu Anadolu ve Karadeniz'i bağlayan güzergâhta bulunan Gümüşhane'den geçmektedir. Gümüşhane, zengin maden kaynakları ile birlikte coğrafi konumu sebebiyle İpek Yolu üzerindeki ticaret kervanları için stratejik bir durak olmuştur. Bu rota üzerinde detaylı bir alan araştırması yapılması ve turistik bir ürün olarak sunulması için çalışmaların hızlandırılmasının il turizmi için önemli olduğu düşünülmektedir. Rota boyunca ziyaretçiler için doğa temelli faaliyetler başta olmak üzere doğa yürüyüşleri, yön bulma (oryantiring), tırmanış, fauna ve flora gözlemciliği, fotoğrafçılık gibi birçok turistik etkinlik planlanabilir.

**Yayla Göçü Rotası:** Gümüşhane il ve ilçelerine ait İl Tarım ve Orman Müdürlüğüne kayıtlı 430 adet yayla bulunmaktadır. Bu yaylaların bazıları Giresun, Trabzon gibi illerle sınırda olduğu için yöre halkının ortak kullandığı bilinmektedir. Yaylalar, Karadeniz halkı için yaz dönemlerinde önemli yaşam alanlarıdır ve yaylaya göç, birçok seremoninin yapıldığı, önemli bir somut olmayan kültürel mirastır. Bahar geldiğinde göç hazırlıkları başlar, hayvanlar yıkanır, süslenir ve göç günü yöresel kıyafetler giyilerek toplu bir göç merasimi başlar. Bu merasimi deneyimlemek üzere Gümüşhane'nin turizme açık Kadırga, Güvende, Erikbeli, Taşköprü gibi mevcut yaylaları kullanılabilir. Bu rotada yaylaya göç seremonilerinin canlandırılması önemlidir. Bu rota Temmuz ve Ağustos aylarında düzenlenen yayla şenliklerine entegre edilebilir.

**Doğa Yürüyüşü Rotaları:** Gümüşhane sahip olduğu doğal güzellikleri görmek ve doğadaki yaşantılarını artırmaya odaklanmış misafirler için oldukça önemli kaynaklara sahiptir. Bu açıdan doğa temelli birçok farklı yürüyüş rotası oluşturulabilir. Bunlardan birisi Örumcek Ormanları Rotası olabilir. Çağlayandibi Şelalesi ziyaretiyle başlatılabilecek olan rota, Örumcek Ormanı içinden Anıt Ağaçlar'a kadar gidiş-dönüş şeklinde belirlenebilir. Bu rota boyunca ziyaretçiler, Avrupa'nın en uzun göknar ve ladin ağaçlarını görebilecek ve doğa temelli birçok turistik deneyimi yaşayabileceklerdir. Oluşturulabilecek diğer rotalara Zigana Köyü-Limni Gölü-Zigana Kayak Merkezi Rotası, Çakırgöl-Taşköprü Yaylası Rotası ile Gümüşhane'nin sahip olduğu diğer yaylalar arası oluşturulabilecek rotalar örnek verilebilir.

**Kültür Rotası:** Bu rota Gümüşhane'nin sahip olduğu bazı destinasyonlar özelinde belirlenebileceği gibi birkaç destinasyonun birleştirilmesiyle de belirlenebilir. Örneğin Santa Harabeleri günümüzde yedi mahalleden oluşan, 300'ü aşkın Ortodoks Hristiyan evi, kamu yapıları, kiliseler, çeşmeler gibi kültür varlıklarını barındıran arkeolojik ve doğal sit alanıdır. Merkez mahalle olarak bilinen Piştöflü Mahallesi'nden başlayarak bir ya da birkaç mahalleyi içine alan bir yürüyüş rotası, ziyaretçilerin eşsiz bir doğal manzara eşliğinde kültürel bir deneyim sağlayabilmesini sağlayabilir. Benzer şekilde fotosafari, bisiklet turları, küçük, üstü açık araçlarla panoramik köy turları da organize edilebilir. Kültür Rotası olarak değerlendirilebilecek bir diğer önemli destinasyon Kromni Vadisi'dir. Vadi

daha önce *Atlas* dergisinin “Yürüyüş Rotaları Atlası: 50 Düş Patikası” adlı çalışmasında, Türkiye’deki elli yürüyüş rotası arasında gösterilmiştir. Vadi boyunca belirli kurallara göre dizilen kiliseler ve diğer kültür varlıklarını doğayla bütünleşik olarak deneyimleme fırsatı bulunabilir. Bu rota, Olucak köyü İmera Manastırı ile birleştirilebilir. Benzer şekilde Süleymaniye Mahallesi, tarihî ve kültürel birikimiyle bu rotalara eklenebilir.

**Aydoğdu Köyü Kelebek Gözlemciliği Rotası:** Gümüşhane Kelkit ilçesi Aydoğdu köyü, sahip olduğu yaklaşık 213 kelebek çeşidiyle Türkiye’nin en zengin kelebek çeşitliliğine sahip bölgelerinden birisidir. Özellikle Ağustos ayında kelebek yoğunluğunun arttığı gözlemlendiğinden, bu dönemde fauna ve flora özelliklerini de dikkate alarak düzenlenecek sürdürülebilir organizasyonlarla doğaseverler bölgeye çekilebilir. Kelebek gözlemciliği, fotoğrafçılık, endemik bitki gözlemciliği gibi birçok aktiviteyle bütünleştirilen bir rota belirlenebilir.

Yukarıda önerilen rotalar için öncelikle detaylı bir fizibilite çalışması yapılması önerilmektedir. Akabinde ilgili güzergâhlarda kamping alanları, rekreasyon alanları, sosyal tesisler, yürüyüş patikaları, dağ bisikleti yolları, yöresel ürün satış noktaları gibi alt-üst yapı faaliyetleri çalışmalarının hızlı bir şekilde gerçekleştirilmesi önerilmektedir. Bununla birlikte yapılacak reklam, tanıtım ve pazarlama faaliyetleri ile tematik rotaların hızlıca turizme kazandırılabilceği ön görülmektedir.

## 11. Kent Peyzajını Düzenleme ve Rekreatif Alanları Artırma

Karaer Mahallesi, şehir merkezine yakın ve yoğun bir hareketliliğe sahip bölgedir. Böylesine avantajlı bir lokasyonda yer alan bu mahalleye, mevcut parklara ilaveten yeni park alanları, açık hava sporu yapılabilecek alanlar ve yürüyüş yolları yapılabilir. Yapılacak bu ilave tesis ve imkânlar sayesinde şehir merkezini ziyaret eden yerli ya da yabancı ziyaretçilerin ve bölgede yaşayan yerel halkın şehir merkezinde daha fazla vakit geçirmesine imkân sağlanmış olacaktır. Günümüzdeki adıyla “Süleymaniye”, eski adıyla “Eski Gümüşhane” bölgesi sahip olduğu tarihî ve geleneksel mimari dokusuyla ön plana çıkmaktadır. Bu bölgede bulunan tarihî binaların aslına uygun bir şekilde restore edilerek butik otel, kültür evi ve restoran gibi bölge ziyaretçilerine hizmet verecek birer tesis hâline getirilmesi, bölgeye olan ilgiyi artıracaktır. Şehrin içinden bir baştan bir başa akarak geçen Hürşit Çayı kıyısında uygun mekânlarda oluşturulacak rekreatif alanlar gerek yerel halkın gerekse bölge ziyaretçilerin hizmetine sunulmalıdır. Bu kapsamda çay boyunca oluşturulacak yürüyüş ve bisiklet yolları, uygun dinlenme alanları ve özçekim ve manzara çekim noktaları şehrin tanıtımına katkı sağlayacaktır. Oluşturulacak bu alanlar iyi bir şekilde aydınlatılmalı, güvenlik tedbirleri tam olarak alınmalı, ilaveten ziyaretçilerin kullanabilecekleri ücretsiz internet erişimi sağlanmalıdır. Torul Kalesi Seyir Terası ve benzeri turistik çekiciliklerin olduğu bölgelere, bilgilendirici tabelalar eklenerek bölgeye gelen ziyaretçilerin hem bölgenin tarihi hem de doğal güzellikleri hakkında bilgi verilmelidir. Zigana Dağı eteklerinde bulunan Limni Gölü çevresinde ekolojik yürüyüş yolu ve kamp alanları oluşturulabilir. Şehir merkezi yakınında bulunan “Yukarı Alıçlı” gibi köylerin ekoturizme kazandırılması için projeler geliştirilmelidir. Bu bölgede var olan, tarihî dokuya sahip mimari ve geleneksel yaşam korunurken, yerel bitkilerle uyumlu, doğal malzemelerden yapılmış, mevcut doğal dokuya zarar vermeden rekreatif alanlar oluşturulmalıdır.

## 12. Deneyimsel Turizm Uygulamalarını Artırma

Güncel turizm eğilimleri, insanların deniz-güneş-kum üçlemesinden doğan kitlesel turizm faaliyetleri dışında özel ilgi turizmi kapsamında tatil arayışında olduklarını göstermektedir. İnsanlar, özel ilgileri kapsamında planladıkları tatillerini farklılaştırmak, bilinen ve günlük rutinleri dışında deneyimler yaşayarak tatillerini unutulmaz kılmak niyetindedir. Özetle unutulmaz bir turizm deneyimi yaşamak istemektedirler. Yaratıcı turizm kapsamında düzenlenebilecek faaliyetlerle

unutulmaz turizm deneyimlerinin artırılması mümkün olabilir. UNESCO yaratıcı turizmi “bir yerin sanatı, mirası veya özel karakteri hakkında katılımcı öğrenmeyle, ilgi çekici ve otantik bir deneyime yönelik seyahat ve bu yerde ikamet eden ve bu yaşayan kültürü yaratan kişilerle bir bağlantı kurma” olarak tanımlamaktadır. Bu kapsamda özellikle yöresel ürünlerin ve bu ürünlerle yaşanan deneyimlerin önemli olduğu bilinmektedir. Öncelikli olarak Gümüşhane'nin sahip olduğu ve yaratıcı turizm kapsamında deneyime açılacak ürünler tespit edilmelidir. Pestil ve köme imalat sürecinin deneyimlenmesi, en hızlı çözümlerden birisi olabilir. Bu konuda ziyaretçileri ağırlayabilecek ve imalat sürecine dâhil ederek ziyaretçilerin kendilerinin imal ettikleri ürünleri satın alabileceği alanların oluşturulması sağlanabilir. Mevcut imalat tesisleri bu konuda kullanılabilir. Bu kapsamda öncelikle işletme sahiplerini bilinçlendirecek eğitim çalışmaları ile kısa sürede imalathanelerin yaratıcı turizm kapsamında kullanılacak atölyelere dönüşebilecek şekilde organize edebilmeleri sağlanmalıdır. Bu konu ortak akıl ve sürecin etkili bir şekilde planlanmasıyla mümkün olabileceğinden tüm paydaşların dâhil edilmesi önemlidir. Pestil ve köme dışında Kürtün Araköy ekmeği bu amaçla kullanılabilir. Uluslararası bilinirliği artmaya başlayan, önemli bir ürün olarak hızlı bir şekilde ilgi çekici bir turistik ürüne dönüştürülebileceği düşünülmektedir. Gümüş işlemeciliği, ziyaretçilerin unutulmaz bir turizm deneyimi yaşamalarına olanak sağlayabilecek, önemli bir konudur. Kısa süreli workshoplarla kendi ürünlerini yapma, şekillendirme, hazır ürünlere kendi dokunuşlarını ekleme gibi uygulamalarla ziyaretçilerin şehrin ismiyle bütünleştirebilecekleri deneyimler yaşamaları sağlanabilir. Bu kapsamda gudu yapımı, zilli kilim yapımı, siron yapımı gibi yöresel ürünler de değerlendirilebilir.

### 13. Nitelikli Hediye Eşya Envanterini Geliştirme

Gümüşhane genelinde pestil ve köme gibi yöresel ürünler dışında hediye eşya alternatifi, maalesef basit çaplı magnet, anahtarlık gibi ürünlerle sınırlı kalmıştır. Özellikle ilin ismiyle bütünleşen gümüş ürünlere yönelik alternatifler oldukça sınırlıdır. Gümüşhane'yi anlatan, hikâyeleri olan hediye eşya alternatiflerinin artırılması gerektiği düşünülmektedir. Süleymaniye Mahallesi'nde farklı kültürlerin barış içinde yaşadığı dönemi canlandıran biblo, yağlıboya resimler, Süleymaniye'nin camisiz minarelerinin farklı boyutlarda bibloları, dekorasyon ürünleri ve gümüş ile yapılan takıları, aksesuarları gibi alternatiflerin üretimi ve satışına yönelik çalışmaların yapılması önerilmektedir. Farklı hedef kitlelere yönelik çeşitli gümüş ürünlerin tasarımı ve üretimi desteklenmektedir. Mevcut gümüş hediye eşyalar, kısıtlı ve daha çok kişisel aksesuar ve takılarla sınırlıdır. Gümüş ev dekorasyon ürünlerinin tercih edilebilirliği oldukça fazladır. Hem kentin imajına katkı sağlayacak hem de yerel ekonomiyi canlandıracak alternatiflerin tasarımı özendirilmelidir. Bu kapsamda tasarım yarışmaları düzenlenebilir. Gümüşhane'yi gümüş ürünlerle ve hikâyeleriyle markalaştıracak alternatifler çoğaltılabilir. Hediye eşya konusunda yöresel gastronomi ürünleri ve somut olmayan kültürel miraslara yönelik ürünler de önemli alternatiflerdir. Gümüşhane, pestil, köme ve yan ürünleri, siron, dut pekmezi, kuşburnu marmelatı, kuşburnu suyu, Kelkit, Köse ve Gümüşhane fasulyesi, Araköy ekmeği, zilli kilim, Dölek köyü guduları, Kürtün ahşap külekleri gibi oldukça önemli değerlere sahiptir. Maalesef çoğunun ziyaretçiler açısından ulaşılabilirliği zayıftır. Bu değerleri turistik ürün olarak değerlendirip satışının sağlanacağı alanların yaratılması, en azından haftanın belirli günlerinde ziyaretçilerin kolay ulaşabileceği mekânlarda sergilenmesi ve satışının yapılmasına yönelik çalışmaların yapılması sağlanabilir. Bu, aynı zamanda bu öğelerin gelecek nesillere aktarılması ve sürdürülebilirliğinin sağlanmasına da katkı sağlayacaktır.

Yukarıda önerilen hediye eşya satışlarında önemli bir husus da kalite standardının belirlenmesidir. Sunulacak ürünlerde standardizasyon sağlanması kadar ürünlerin sunumu da önemlidir. Ürünlerde kalite algısını arttıracak sunum ve ambalajlama için de standartlar belirlenmelidir. Örneğin; bir dut pekmezinin cam kavanozda, doğal ve organik ürün algısını artıracak, geri dönüştürülmüş etiket ve

karton poşetlerle sunulması, gümüş ürünlerin ve dekorasyon ürünlerinin zarar görmesini önleyecek karton veya kadife kutularla sunulması hem kalite algısını artıracak hem de şehrin imajına katkı sağlayacaktır.

#### **14. İlin Uğrak Noktalarına Diğer Cazibelere Gitmeyi Özendirecek Yönlendirme Levhaları Koyma**

Gümüşhane il merkezi ve diğer illerle bağlantı güzergâhları başta olmak üzere destinasyonlara yönelik yönlendirme levhalarında eksiklikler görülmektedir. Mevcut levhaların boyutlarının ve yazı büyüklüğünün görünürlük ve okunabilirlik açısından zayıf olduğu düşünülmektedir. Öncelikli olarak levhaların sayısının artırılması, özellikle seyir hâlindeki araçlardan rahat bir şekilde okunabilecek şekilde tasarımının yapılması önerilmektedir. Şehir merkezinde ana yol güzergâhına destinasyonların yer ve yönlerini gösteren, destinasyonları görme ilgisi ve merakı uyandıracak, dikkat çekici levhalar yerleştirilmelidir. Özellikle yaylalar başta olmak üzere yayla yolları kullanılarak ulaşılan Santa Harabeleri gibi destinasyonlarda yön levhaları yetersizdir. Bu da ziyaretçilerin kaybolması gibi riskleri artırabilir, il turizmi ve güvenilirliğine zarar verebilir. Özellikle GPS ve navigasyonun verimli çalışmadığı bölgelerde yer-yön levhalarının nicelik ve nitelik olarak artırılması sağlanmalıdır. Bazı destinasyonlar için yön levhalarının sıklığının az, yönlendirmenin yetersiz ve kalan yol uzaklığının belirsiz olduğu görülmektedir. Bu durum belirsizlik ve güvensizlik yaratabileceğinden eksikliklerin ivedilikle giderilmesi önerilmektedir.

#### **15. Herfene’yi Gece Temsillerinde Gümüşhane’ye Özel Bir Marka Etkinlik Hâline Getirme**

Kökene Osmanlı’ya dayanan “Herfene Geceleri” Farsça kökenli bir kelime olup “bir araya gelme ve eğlenme” anlamına gelmektedir. UNESCO’nun Somut Olmayan Kültürel Miras Listesi’ne “Geleneksel Sohbet Toplantıları” olarak kabul edilen, gece etkinliklerine örnek bir geleneksel toplantıdır. Gümüşhane ve çevresinde genellikle kış aylarında düzenlenen, halkın bir araya gelip birlikte vakit geçirdiği, eğlendiği, yemek yediği ve sohbet ettiği dayanışma ve yardımlaşma geceleridir. Herfene Geceleri’nde yöresel yemekler hazırlanarak paylaşılmakta, geleneksel oyunlarla, yöresel türkülerle kültürel ve sosyal bağ güçlendirilmektedir. Etkinlik, yerel kültürün nesilden nesle aktarılması ve sürdürülebilirliğinin sağlanması açısından da önemlidir.

Günümüzde Herfene Geceleri’nin belirli bir zümrede sınırlı katılımcılarla daha çok edebiyat, söyleşi toplantıları gibi sınırlandırıldığı, az sayıda ve düşük katılımı düzenlendiği görülmektedir. Herfene yukarıda bahsedildiği üzere Şanlıurfa Sıra Geceleri gibi ilin imajına ve turizmine katkı sağlayabilecek özelliklere sahiptir. Etkinliğin “Gümüşhane Herfene Geceleri” olarak markalaşmasına yönelik çalışmaların yapılması, il halkı ve ziyaretçilerinin katılımlarını teşvik edecek şekilde organizasyonların yapılması tavsiye edilmektedir. Önemli olan bu organizasyonlarda yöresel yemeklerin kullanılması, yöresel müziklerin kullanılması, mekân seçiminin Gümüşhane ilinin mimari özelliklerini ve yöresel dekorasyonunu yansıtabilecek şekilde yapılmasıdır. Bu amaçla Süleymaniye Mahallesi’nde bulunan Zeki Kadirbeyoğlu Konağı ve/veya kent merkezinde bulunan konaklardan (Balyemez Konağı, Özdenoğlu Konağı gibi) faydalanılabilir. Tüm bu hazırlıkların akabinde etkili bir tanıtım ve pazarlama stratejisiyle il turizmi için bir cazibe oluşturulabilir.

#### **16. Artabel Gölleri’nde Gece Astronomik (Meteor) Seyir Etkinlikleri Düzenleme**

Perseid (meteor) yağmurları, her yıl genellikle Temmuz ayı ortalarından Ağustos sonuna kadar süren bir doğa olayıdır. Tarihler değişiklik gösterebilmekle birlikte genellikle Temmuz ayının son haftası ile Ağustos ayının ilk haftası zirve yapar ve dakikada altmış meteor gözlemlenebilir. Meteor

yağmurlarının net bir şekilde gözlemlenebilmesi için özellikle ışık kirliliğinin olmadığı ortamlara ihtiyaç duyulmaktadır. Konuya özel ilgisi olanlar dünya üzerinde çeşitli noktalarda, ışık ve gürültü kirliliğinden arındırılmış mekânlarda meteor gözlem etkinliklerine katılmaktadır. Örneğin 10-11 Ağustos 2024 tarihleri aralığında Konya’da “Astrofest” adı altında Konya Bilim Merkezi tarafından; Bursa Uludağ’da 9-11 Ağustos 2024 tarihleri aralığında TÜBİTAK tarafından “Gözlerimiz Yeniden Göklerde!” adı altında etkinlikler düzenlenmiş ve sınırlı kontenjanlara başvuru kısa sürede dolmuştur. Etkinlikler sadece meteor gözlemiyle sınırlı kalmamış, açık alanda hem gece hem de gündüz çeşitli atölye çalışmaları, teleskopla yapılan gözlemler, yarışmalar, deneyler, gök bilimle ilgili farklı etkinlikler de düzenlenmiştir. Gümüşhane, Artabel Gölleri başta olmak üzere konuyla ilgili düzenlemelerin yapılabileceği, birçok alana sahiptir. Artabel Gölleri Tabiat Parkı Ormanları, dağ ekosistemleri, jeolojik ve jeomorfolojik yapısı, buzul gölleri, yüksek dağ dorukları ve zengin flora ve fauna özellikleriyle önemli bir alandır. Artabel Gölleri’nde yöresel mutfağın lezzetlerini içeren, göller rotası yürüyüşü, endemik bitki keşfi ve gözlemciliği, yabani hayat gözlemciliği, açık hava spor etkinlikleri, tırmanış, yön bulma gibi farklı doğa turizmi etkinlikleri ile zenginleştirilmiş bir meteor gözlem etkinliği, Gümüşhane turizminin gelişmesi için hızlı ve etkili bir çözüm olabilir.

## **17. Kentteki Tarihî Yapıları ve Doğal Cazibeleri Dijital Ortama Aktarma**

Gümüşhane’nin sahip olduğu tarihî yapılar ve doğal cazibeleri dijital ortama aktarmak kentin turizm potansiyelini artırmak için önemli bir adımdır. Bu amaçla ilde bulunan tüm tarihî ve doğal alanların bir envanteri çıkartılarak bir veri tabanı oluşturulmalı ve bu veri tabanına göre QR kodlar oluşturularak erişim sağlanmalıdır. Örneğin; Karaca Mağarası, Santa Harabeleri ve Tomara Şelalesi gibi yerler için bölgeyi ziyaret eden misafirlere yönelik hazırlanacak artırılmış gerçeklik (AR) ya da sanal gerçeklik (VR), aplikasyon ile uygun dillerde içerikler hazırlanarak sunulmalıdır. Hazırlanan bu içeriklerde, tarihî bilgilerin yanında sanal olarak gezilebilecek turlar, görsel-işitsel materyaller, bölgeye ait ulaşım bilgileri ve yakın çevredeki diğer turistik çekiciliklere yönlendirmeler olmalıdır. Karaca Mağarası’nı ziyaret eden bir misafir, bu bölgede bulunan QR kodu taradığında mağaranın oluşum evrelerini, sahip olduğu bilimsel özellikleri ve içinde bulunan dikit ve sarkıtlar hakkında detaylı bilgilere erişebilmelidir. Oluşturulacak bu aplikasyon, sadece bilgilendirme görevi sağlamamalı, aynı zamanda bölgeyi tanıtıcı bir şekilde oyun oynatarak interaktif bir deneyim imkânı da sunmalıdır. “Go.gumushane” ve “gezen.gumushane” gibi sosyal medya hesapları başta olmak üzere yapılan bu çalışmalar, sosyal medya hesaplarına entegre edilmeli ve bölgenin tanıtımı yaygınlaştırılmalıdır.

## **18. Gümüşhane’ye Ait Tüm Turistik Bilgileri İçeren Bir Mobil Aplikasyon Yapma**

Gümüşhane’nin sahip olduğu turizm potansiyelini etkili bir şekilde tanıtmak ve ziyaretçilerin deneyimlerini iyileştirmek için bir mobil aplikasyon geliştirilmesi önemli bir adım olacaktır. Oluşturulacak bu aplikasyon, kente ait tüm turistik bilgileri ve ürünleri bir araya getirerek bölgeyi ziyaret eden turistlere yönelik nitelikli bir elektronik rehber niteliğinde olmalıdır. Bu aplikasyon ile bölgede var olan otellere erişimden gezilecek tarihî ve turistik yerlere, restoranlardan bölgede gerçekleşecek olan etkinliklerin takvimine kadar çok geniş bir yelpazede bilgiler sunulmalıdır. Ayrıca bölge için oluşturulan her türlü turistik rota bu aplikasyonda yer almalıdır. Bölgenin önemli turistik destinasyonları bu aplikasyonda detaylı bilgiler ve görseller ile yer almalıdır. Bir üst madde de önerdiğimiz sanal ve artırılmış gerçeklik uygulamaları, bu aplikasyona entegre edilmelidir. Bu sayede Santa Harabeleri’ni gezen bir turist, telefon ya da tablet ekranından harabelerin geçmişteki görünümüne erişim sağlayabilmeli, hatta sanal olarak o anı deneyimleyebilmelidir. Yine bu aplikasyon aracılığıyla bölgeye gelecek olan ziyaretçilere birtakım avantajlar ve indirimler

sağlanmalıdır. Aplikasyon aracılığıyla gerçekleştirdiği her işlem, paylaşım vb. süreçler sonunda bir puan (bonus) kazanabilmeli ve bu kazandığı puanları ya da indirimleri yine aplikasyon aracılığıyla bir başka yerde harcayabilmelidir. Aplikasyona yüklenecek çevrim dışı çalışabilir bilgiler ile olası internet erişimi sorunlarında turistlerin ihtiyaç duydukları bilgiye erişimleri sağlanmalıdır. Aplikasyon aracılığıyla bölgede bulunan tüm otel, restoran, müze vb. yerlerin fiyat, açılış, kapanış gibi bilgilere erişilebilmeli ve gerektiğinde rezervasyon yapılabilmelidir. Coğrafi lokasyon takip sistemi entegre edilerek bölgedeki ziyaretçilerin davranışları takip edilmeli ve bu veriden elde edilen bilgiler ışığında, misafirlerin bölgedeki faaliyetleri, gerekli görüldüğü durumlarda farklı lokasyonlara yönlendirilmelidir. Aplikasyonun, misafirlerin kullandıkları ve aldıkları hizmetleri değerlendirebilecekleri bir altyapısı olmalı ve ziyaretçiler tarafından yapılacak yorumlar verilecek hizmetin kalitesinin iyileştirilmesinde kullanılmalıdır.

## **19. Tur Otobüsleri İçin Uygun Otopark Alanları Belirleme**

Gümüşhane, coğrafi yapısı ve kentleşme sorunları sebebiyle çok geniş otoyol, otopark, rekreasyon alanları ve park gibi geniş alanlara sahip değildir. Bu durum, il halkı dışında ili ziyarete gelen yerli ve yabancı turistler için de maalesef olumsuz değerlendirilmektedir. Özellikle büyük tur otobüsüyle gelme potansiyeli olan ziyaretçilerin turlarının daha başlamadan, sadece otobüs park yeri zorluğu sebebiyle iptal edildiği, hatta Gümüşhane'nin tur programına dâhil bile edilmediği gibi dönütler alınmaktadır. İl merkezinde turizm faaliyetlerinin yoğunluğunun artırılması ve daha çok ziyaretçi ağırlanması için ivedi olarak tur otobüsü park noktaları, ziyaretçi toplanma, indirme ve bindirme noktalarının belirlenmesi önemlidir. Bu amaçla Belediye karşısındaki anayolda bulunan bankamatiklerin kaldırılarak geniş bir alan yaratılması önerilebilir. Ayrıca mevcut otoparkın yeni yerine taşınmasının hızlandırılmasıyla boşalacak otopark alanının yeniden dizayn edilerek bu amaçla kullanılması sağlanabilir. Ziyaretçilerin Gümüşhane il merkezinde serbest zaman geçirebilmesi, alışveriş yapabilmesi, müze ziyaretinde bulunabilmesi, özetle il merkezinde daha uzun zaman geçirebilmesi için bu düzenlemelerin önemli bir adım olacağı düşünülmektedir. Başka bir alternatif ise İl Kültür ve Turizm Müdürlüğü, otopark alanı olabilir fakat öncelikle tur otobüsleri için bir düzenleme yapılması gerekmektedir. İl merkezine yürüme mesafesinin uzun olduğu düşünüldüğünde efektif bir çözüm olması amacıyla Müdürlükten il merkezine ring sistemi kullanılabilir. Düzenlenen bu noktaların aynı zamanda turist için bir bilgi edinme merkezi olması sağlanabilir. Bir Turizm Danışma Bürosu kurularak ziyaretçilerin il merkezi ve destinasyonlar hakkında kısa sürede bilgiye ulaşmaları sağlanabilir. Özellikle paket tur programına bağlı olmayan, yani bireysel seyahat edenleri dijital, basılı, görsel, işitsel tanıtım materyalleriyle etkileme, merak uyandırma ve destinasyonlara yönlendirme konusunda etkili olabilir.

## **20. Komşu İllerden Gümüşhane'ye Ulaşılan Yollar Üzerinde Turistik Cazibelere Yönlendirici Tanıtım Levhaları Yapma**

Gümüşhane destinasyonlarına yönelik yer-yön levhalarının dışından destinasyonları tanıtan ve hedef kitle üzerinde merak ve ziyaret etme isteği uyandıran reklam ve tanıtım levhaları, panoları yerleştirilebilir. Bu kapsamda özellikle Trabzon-Gümüşhane, Erzurum-Gümüşhane, Erzincan-Gümüşhane, Giresun-Gümüşhane anayol güzergâhlarının öncelikli olarak değerlendirilmesi önemlidir. Hazırlanacak levha veya panolarda bazı hususlara dikkat edilmesi etkililiğini artıracaktır. Bu kapsamda destinasyonlara yönelik canlı renklerde ve yüksek çözünürlüklü görsellerin (fotoğraflar, illüstrasyonlar vb.) oluşturulması, karmaşık görsellerden ziyade göz yormayan, sade ve dikkat çeken tasarımlar kullanılması önerilmektedir. Görseller “Tarihin İzinde: Gümüşhane'nin Saklı Hazinesi” gibi kısa ve çarpıcı sloganlar ile “Bu manzarayı görmeden mi gideceksiniz?” gibi merak uyandıran, eksiklik hissettiren mesajlarla tasarlanabilir. Oklarla net yönlendirme ve “Sadece

2 km mesafeniz kaldı.” gibi ifadeler kullanılabilir. Turizmde yerel hikâyeler, destanlar ve kültürel motifler cazibe yaratır. Dolayısıyla tasarımda bunlara yer verilebilir veya kare kod gibi dijital yönlendirmelerle hikâyeye ulaşılması sağlanabilir. Hareketli görüntüler veya kısa videolar içeren dijital tanıtım levhaları kullanılabilir. Ayrıca doğaya uyumlu malzemeler kullanılarak sürdürülebilirlik vurgusu yapılabilir. Özellikle gece de dikkat çekmek için fosforlu ve led aydınlatmalı tasarımlar kullanılabilir. Hazırlanacak bu görsellerin farklı dillerde hazırlanması önemlidir. Böylece yol güzergâhı boyunca tekrarlanan bilgi akışı ve görsel çekicilikle farkındalık yaratılıp ilgi çekilerek ziyaretçiler destinasyonlara yönlendirilebilir. Bu tasarımların daha minimalist olanları, destinasyonlar arasında çapraz tanıtım yapmak amacıyla tasarlanabilir. Örneğin Limni Gölü’nü ziyaret eden turistlerde “Örümcek Ormanları’nı gördünüz mü?” veya “Tomara Şelalesi’ni görmeden dönme!” gibi tasarımlarla diğer destinasyonları ziyaret etme niyeti yaratılabilir.

## **21. İlde Turizm Farkındalık Eğitimleri Düzenlenme**

Gümüşhane, sahip olduğu tarihî, turistik ve doğal çekiciliklere rağmen il genelinde turizm bilinci düşük bir ilimizdir. Bu kapsam da ilde topyekûn bir turizm seferberliği ilan edilmeli ve bu kapsamda eğitim ve bilinçlendirme faaliyetleri düzenlenmelidir. Öncelikli olarak bir eğitim ihtiyaç analizi yapılmalı, bu analiz doğrultusunda başta yerel halk olmak üzere bölgede faaliyet gösteren tüm kurum ve kuruluşlar bu eğitime dâhil edilmelidir. Düzenlenecek bu faaliyetler için Gümüşhane Üniversitesi Turizm Fakültesi ana partner olarak seçilmeli ve Üniversite önderliğinde, Üniversitenin sahip olmuş olduğu altyapı ve üstyapı kullanılarak bu eğitimler gerçekleştirilmelidir. Düzenlenecek bu eğitimlerin ana başlıkları aşağıdaki gibi konular olabilir: İlde yer alan üniversite öğrencilerine yönelik bilinçlendirme ve tanıtım desteği eğitimleri, yerel halk ve işletmelere yönelik misafirperverlik ve hizmet kalitesine yönelik eğitimler, bölgenin ihtiyaç duyduğu/duyacağı rehberlik hizmeti için bölgenin bağlı olduğu Trabzon Rehberler Odası ile iş birliği ile “Bölge Uzmanlığı Sertifika Programı” eğitimi, dijital pazarlama, ekoturizm eğitimi, çevre bilincini artırıcı atölyeler, yöresel ürünlerin turistik amaçlı satışını sağlayacak workshop ve uygulama eğitimleri, ev pansiyonculuğu eğitimi, sektörün ihtiyaç duyduğu nitelikli ara eleman ihtiyacını karşılamak üzere kat hizmetleri, önbüro, servis, bar vb. konularda iş gücü yetiştirme eğitimleri. İhtiyaç olması durumunda belediyelerin “Meslek Edindirme Kursları” ile “Halk Eğitim Merkezleri”nin fiziki alan ve eğitimci kapasitesi de bu eğitimlerin verilmesinde değerlendirilmelidir.

## **22. Restorasyon ve Çevre Düzenlemesi Kapsamında Süleymaniye Mahallesi’ni Önceliklendirme**

Süleymaniye Mahallesi, Gümüşhane’nin tarihî dokusunun önemli bir parçasıdır. Bölgede bulunan kültürel mirasların restorasyonunun ve çevre düzenlemesinin tamamlanması, Gümüşhane’nin turizm potansiyelini canlandırmak adına stratejik bir yatırım olacaktır. Bölgenin kültürel miraslarını yansıtan cami, kilise, çeşme vb. yapıları, farklı kültürlerin barış içinde bir arada yaşamalarının bıraktığı kültürel doku, Osmanlı’nın önemli darphanelerinden birisi olması ve zengin maden işletmeciliği geçmişiyle öncelikli bir restorasyon alanı olarak değerlendirilmelidir. Hâlihazırda restorasyon çalışmaları tamamlanmış yapılarla birlikte Hagios Stephanos Kilisesi gibi yapıların da hızlı bir şekilde restorasyonunun tamamlanması, bölge turizmi açısından oldukça önemlidir. Restorasyon sürecinde sürdürülebilir uygulamalara, yerel ve orijinal mimari özelliklerin korunmasına, yerel yapı malzemelerinin kullanılmasına, yeşil alanların ve doğal dokunun korunmasına dikkat edilmelidir. Süleymaniye Camii önündeki geniş alanın otopark olarak kullanılması uzun vadede zarar verebilir. Dolayısıyla mahallenin girişinde, merkezine uzak, doğal ve kültürel dokuya zarar vermeyecek bir noktada tur otobüsleri için bir alan yaratılması önerilmektedir. Ayrıca daha etkili bir süreç yönetimi için turizm geliştirme projelerine yerel halkın katılımının

sağlanması da önemlidir. Bu tür projeler kısa vadede turizm hareketlerini arttıracak gibi yerel ekonomiyi de canlandıracak, istihdama katkı sağlayacak; uzun vadede ise kültürel mirasların korunmasına ve gelecek nesillere aktarılmasına olanak sağlayacaktır.

### **23. Gümüşhane'daki Doğal ve Kültürel Cazibeleri Film Platosu Olarak Kullanma**

Gümüşhane gibi turizmden yeterince pay alamayan destinasyonlar, özellikle alternatif turizm türleri ve özel ilgi odaklı turizm uygulamalarıyla bölge turizmini canlandırmaya odaklanmaktadır. Bu tür destinasyonlar için ön plana çıkan turizm türlerinden birisi de film/dizi turizmidir. Dünyada ve ülkemizde bunun örneği oldukça fazladır. Örneğin; Ürgüp *Asmalı Konak*, Gaziantep *Yabancı Damat* ve *Zerda*, İstanbul *Gümüş* ve *Çukur*, Çanakkale *Truva*, İskoçya Wallace Anıtı *Cesur Yürek*, İngiltere *Harry Potter* gibi film ve diziler ile ziyaretçi sayılarında önemli bir artışa sebep olmuştur. Ziyaretçi sayısı bakımından *Harry Potter* filmleri İngiltere'de filmin çekildiği tüm destinasyonlarda yaklaşık yüzde elli oranında, *Cesur Yürek* filmi İskoçya Wallace Anıtı'nda yaklaşık yüzde üç yüz oranında, *Asmalı Konak* dizisi Ürgüp'te yaklaşık yüzde 35 oranında artış sağlamıştır.

Gümüşhane birçok destinasyonuyla hem kültürel hem de doğal film platosu olarak kullanılabilir. Örneğin, Kov Kalesi ve Canca Kalesi, Satala Antik Kenti bir Orta Çağ filminin mekânı; Süleymaniye belki de kendi hikâyesi olan, farklı kültürlerin bir arada yaşadığı dönemde geçen bir aşk, dostluk vb. bir filmin mekânı; Santa Harabeleri kültür ve sanat filmlerinin, kısa metrajlı filmlerin hatta korku filmlerinin mekânı olarak kullanılabilir. Hemen hemen tüm destinasyonların bir film mekânı olarak kullanılacak tarihi, kültürel ve/veya doğal özellikleri bulunmaktadır. Yapım şirketleri için hazırlanacak mekânların alternatif kullanım önerileri vb. içeren tanıtım kataloğu, görsel materyaller ve/veya kısa tanıtım filmleri bölgeye olan ilgiyi artırabilir. Bu konuda yapılan bilimsel araştırmalar da dikkate alınarak bir planlama yapılabilir.

### **24. Tanıtımda Mübadil Geçmiş Olanlara Yönelme**

Tarih boyunca çeşitli nedenlerle doğdukları topraklardan ayrılmak zorunda kalan topluluklar, nesiller sonra bile atalarının yaşadığı yerlere karşı güçlü bir aidiyet hissi taşımaktadır. Bu aidiyet duygusu, kimlik arayışı ve geçmişle bağ kurma isteği, özellikle köklerini tanımak isteyen bireyleri atalarının yaşadığı bölgelere yönlendirmektedir. Bu bağlamda yapılan ziyaretler hem kişisel bir anlam taşımakta hem de kültürel hafızanın canlı tutulmasına katkı sağlamaktadır. Gümüşhane'de Osmanlı İmparatorluğu döneminde yaşamış olan ve özellikle zanaatkarlık ile madencilik alanlarında faaliyet göstermiş Ortodoks Hristiyan nüfus, 1923 yılında gerçekleştirilen Türkiye-Yunanistan nüfus mübadelesi kapsamında Yunanistan'a göç etmek zorunda kalmıştır. Kromni Vadisi, Olucak Köyü ve Süleymaniye Mahallesi gibi yerleşim yerlerini geride bırakan bu topluluğun torunları, günümüzde atalarının izlerini sürmek ve onların yaşadığı coğrafyaları görmek için büyük bir istek duymaktadır. Ancak, bu ziyaretlerin planlanmasını ve gerçekleşmesini kolaylaştıracak bilgi, tanıtım ve yönlendirme eksikliği nedeniyle bu ilgi yeterince turistik harekete dönüşmemektedir. Bu çerçevede, geçmişe ışık tutan güvenilir bilgilerin erişilebilir kılınması ve hedef kitleye yönelik tanıtım faaliyetlerinin yapılması, Gümüşhane'nin kültürel mirasa dayalı alternatif bir turizm destinasyonu olarak ön plana çıkmasını sağlayabilir.

### **25. İldeki Üniversite Öğrencilerinin Tanıtım ve Dijital Materyal Geliştirmede Etkin Rol Almasını Sağlama**

Gümüşhane Üniversitesinin il ve ilçeler toplamı olmak üzere 22477 öğrencisi bulunmaktadır. Öğrenciler potansiyel kültür elçisi olarak kabul edilebilir. Özellikle teknolojiyi ve sosyal medyayı

etkin bir şekilde kullandıkları düşünülürken genç nüfusun, ilin tanıtımı için önemli birer temsilci olduğu düşünülebilir. Fakat üniversite öğrencilerinin çoğu okul hayatları boyunca maalesef Gümüşhane'nin birçok turistik değerini göremeden mezun olup gitmektedir. Gerek ekonomik koşullar gerek ilgili destinasyona tur düzenlenmemesi gibi sebeplerle Gümüşhane'yi gezme ve tanıma fırsatı bulamamaktadırlar. Öncelikli olarak üniversite öğrencilerine yönelik ücretsiz ve/veya düşük maliyetli turistik geziler düzenlenmelidir. Bu konuda yerel seyahat acentelerinden, turistik tesis yöneticilerinden sponsorluk desteği alınabileceği gibi Valilik, İl Kültür ve Turizm Müdürlüğü, Gümüşhane Belediyesi, ilçe belediyeleri gibi kamu kurum ve kuruluşlarının imkânları kullanılabilir. İlin turistik arzları öğrencilere tanıtılmalı ve öğrencilerle iş birliği içinde önceden belirlenecek (hashtag) etiketlerle ve temalarla ziyaret edilen destinasyonlar ile ilgili içerikler üretilmesi ve sosyal medya etkileşiminin artırılması sağlanabilir. Bu kapsamda öğrencilerin katıldığı içerik üretme temalı ödüllü yarışmalar düzenlenebilir. En çok beğeni ve yorum alan içeriğe sahip öğrencilere ödül verilebilir. Sosyal medyanın çok güçlü bir reklam ve tanıtım aracı olduğu aşikârdır ve sosyal medyada fazla sayıda etkileşim alınması daha çok görüntüleme sayısına ve daha geniş kitleye ulaşılması için önemlidir. Etkileşim oranının artırılması amacıyla 22 binin üzerinde bir kitlenin konuya dâhil edilmesi için olanakların yaratılması önemli bir fırsat olabilir. Bu çalışmanın profesyonel destek alınarak organize edilmesi başarı oranını artıracaktır.

## **26. Etkili Bir Turizm Yönetimi Oluşturma ve Tanıtımda Bütünleşik Yaklaşımı Benimseme**

2018 yılında hazırlanan Türkiye Turizm Ana Planı'nda, ulusal tanıtım ve pazarlamada markalaşmayı sağlamanın yanı sıra destinasyon özelinde tanıtım ve pazarlama faaliyetlerini yürütecek yapıların oluşturulması amaçlanmıştır. Bu amaca yönelik olarak ortaya konan ulusal hedeflere uygun biçimde potansiyel ulusal turizm olanaklarını belirleyerek ulusal çapta tanıtım ve pazarlama etkinliklerini yerine getirmek için 2019 yılında Türkiye Turizm ve Geliştirme Ajansı (TGA) faaliyete geçmiştir. 2021 yılı itibarıyla da T.C. Kültür ve Turizm Bakanlığı Tanıtma Genel Müdürlüğü ve Türkiye Turizm Tanıtım ve Geliştirme Ajansı (TGA) eş güdümünde, ulusal ve uluslararası alanda destinasyonların daha etkin tanıtımını destekleyecek İl Tanıtım ve Geliştirme Programı başlatılmış ve bu kapsamda iller bazında İl Tanıtım ve Geliştirme Kurulları (İTGK) oluşturulmuştur. Böylece kurulan İTGK'ların ulusal eylem planı çerçevesinde ortaya konan ilkeler ve yaklaşım doğrultusunda, ilin turizm tanıtım ve geliştirme etkinliklerini belirlemesi ve bunları koordine etmesi, bir anlamda il sınırlarını kapsayan Destinasyon Yönetim Örgütü olarak çalışması beklenmektedir.

Destinasyon Yönetim Örgütlerinin (DYÖ) temel fonksiyonu, destinasyonun özellikle tanıtım ve geliştirme politikalarını belirlemek ve bu politikaları yerel paydaşlarla koordine ederek yürütmektir. Valiliklerin ve özellikle Valilik altında İl Kültür ve Turizm Müdürlüklerinin öncülüğünde oluşturulan İTGK'ların, DYÖ'lerin uluslararası yapılanmasına uygun şekilde, geniş bir paydaş katılımıyla yönetilmesi gerekmektedir. Bu paydaşlar; destinasyondaki yerel yönetimler, turizm işletmeleri (seyahat acenteleri, konaklama, gastronomi ve rekreasyon işletmeleri vb.) ticari birlikler, meslek odaları, Bölgesel Kalkınma Ajansı ve uluslararası projelerde rol alabilecek sivil toplum örgütleri, kongre ve bilimsel etkinliklerde rol alan üniversiteler, spor kulüpleri vb. gibi ilde farklı faaliyet alanlarında etkinlikler yürüten yapılar olabilmektedir.

Gümüşhane İl Tanıtım ve Geliştirme Kurulu, tanıtımda DYÖ sorumluluğu ile hareket ederek Turizm Ana Planı'na uygun ve TGA tarafından ulusal hedeflere uyumlu biçimde ortaya konan *Gümüşhane Turizm Tanıtım ve Geliştirme Yol Haritası*'ndaki başlıkları yerine getirme ve ilin etkili tanıtımını yapma görevini üstlenmektedir. İl bazında birçok kurum ve kuruluş, bir taraftan bağımsız biçimde kendi tanıtımlarını yaparken, diğer taraftan da ilin tanıtımına da önemli destek

verebilmektedir. Bu noktada bir destinasyonun tanıtımında rol alan ulusal ve özellikle uluslararası ilişkilerde güçlü ağırlara sahip paydaşların eş güdüm içinde hareket edebilmeleri önem arz etmektedir. Bu kapsamda Kurul; il tanıtımında rol alabilecek, ilde ticaret, eğitim, çevre, bilim, spor, sağlık, kültür ve sanat gibi farklı alanlarda etkinlik yürüten sivil toplum örgütlerinin, yerel yönetimin, akademinin, turizm işletmelerinin, il idari birimlerinin ve spor kulüpleri gibi kendi faaliyet alanında ulusal ve uluslararası temasları olan ve tanıtımda rol alabilen paydaşların tanıtım çabalarını bütünleşik bir plan dâhilinde ele almalıdır. Kurul, her bir paydaşın il tanıtımında etkili rol alabileceği alanları belirlemeli, etki alanları içinde sorumluluklarını paylaşmalı ve bu sayede her bir paydaşın tanıtımdaki rollerinin belirlenen ortak hedef doğrultusunda şekillenmesini sağlayarak bütüncül bir politika benimsemelidir.

DYÖ sorumluluğunda hareket eden Kurul, ildeki turizm potansiyelini ve mevcut kaynakları düşünerek ortaya koyduğu markalaşma hedefi yolunda, destinasyonun tanıtım sloganı, imajı ve marka konumu hedefini farklı paydaşların eş güdümlü çabaları ile ortak hedefe yöneltmeli ve bu sayede daha hızlı ve etkili sonuç almayı sağlamalıdır.



İsmet İnönü Bulvarı No: 32  
06100 Emek, Ankara



Esentepe Mahallesi Büyükdere Cad.  
No: 127 Astoria AVM B Blok Kat: 4  
34394 Şişli, İstanbul