



**SÜREKLİ EĞİTİM UYGULAMA ve ARAŞTIRMA MERKEZİ**

**2022-2023 AKADEMİK YILI**

**FAALİYET RAPORU**

**Ağustos 2023**

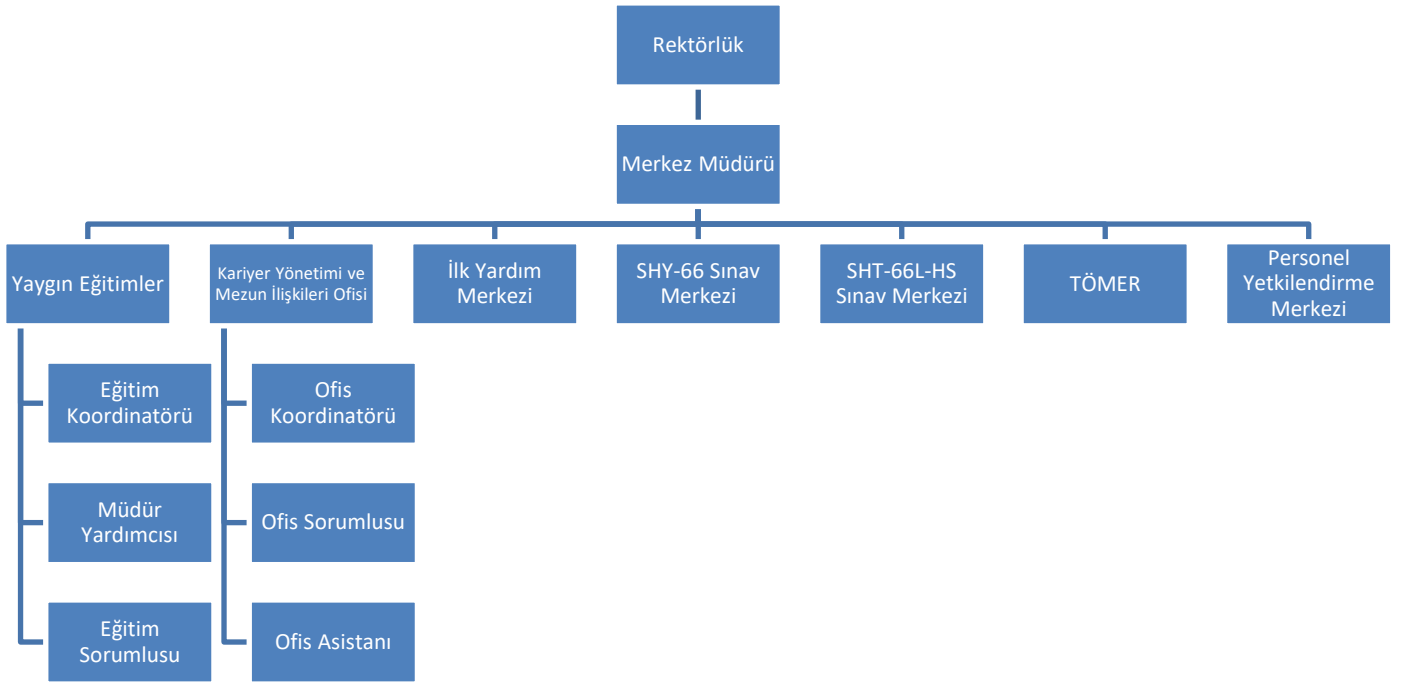
## İçindekiler

Yönetim Kurulu.....	3
Organizasyon Yapısı .....	4
1. Yaygın Eğitim, Sertifikalı Eğitim.....	5
<b>1.1 2021-2022 Akademik Yılında Açılmış Olan Eğitimlerin Kategori Bazında Detayları....</b>	<b>6</b>
<b>1.1.1 Sivil Havacılık Eğitimleri.....</b>	<b>6</b>
<b>1.1.2 Balon İşletmelerine Yönelik Eğitimler .....</b>	<b>7</b>
<b>1.1.2. Turizm Eğitimleri;.....</b>	<b>7</b>
<b>1.1.3. Kişisel ve Diğer Mesleki Gelişim Eğitimleri; .....</b>	<b>8</b>
<b>1.2 Yeni Eğitim Programları .....</b>	<b>9</b>
2. Yeterliliklerin Belirlenmesine Yönelik Sınav Düzenlenmesi .....	9
<b>2.1. Hava Aracı Bakım Eğitimi ve Sınav Kuruluşu.....</b>	<b>9</b>
<b>2.1.1 SHT-66L-HS Dil Yeterliliği Hizmet Sağlayıcısı Kuruluşu.....</b>	<b>10</b>
<b>2.1.2 TÖMER Türkçe Öğretim Birimine İlişkin Faaliyetler .....</b>	<b>10</b>
<b>2.1.3 PEMER Personel Belgelendirme Merkezine İlişkin Faaliyetler .....</b>	<b>10</b>
3. Kariyer Yönetimi Hizmetleri.....	11
<b>3.1. Kariyer Planlama ve Danışmanlık Dersi.....</b>	<b>11</b>
<b>3.2. Kariyer Desteği Hizmeti.....</b>	<b>11</b>
<b>3.3. Mezun İlişkileri.....</b>	<b>12</b>
4. Altyapı Geliştirme Çalışmaları.....	12
5. SEM Stratejik Plan Hedef ve Gerçekleşmeleri.....	12

## Yönetim Kurulu

Merkez Müdürü	Funda F. AKTAN
Müdür V. & Üye	Selçuk KILINÇER
Müdür V. & Üye	Mustafa Samet GENÇAĞ
Üye	Ramazan TEMEL
Üye	Ayfer COŞKUN

## Organizasyon Yapısı



Sürekli Eğitim Uygulama ve Araştırma Merkezimiz (SEM), bünyesinde temel olarak üç alanda faaliyet göstermektedir: (a) yaygın eğitim, sertifikalı eğitim (b) yeterliliklerin belirlenmesine yönelik sınav düzenlenmesi, (c) kariyer planlama desteği ve (d) mezun ilişkileri. SEM aynı zamanda, İHA Sistemleri Uygulama ve Araştırma Merkezi'nin tüm İHA eğitimlerinin tanıtım, pazarlama ve eğitim organizasyonu faaliyetlerini de yürütmektedir.

### 1. Yaygın Eğitim, Sertifikalı Eğitim

2022-2023 akademik yılı içerisinde SEM bünyesinde kamu ve özel sektör kuruluşları, sivil toplum kuruluşları, bireyler ve üniversitemizin öğrenci ve akademik kadrosuna yönelik toplam 150 eğitim sınıfı açılmış, 4.410 kişiye 1.736 saat eğitim verilmiştir. Detaylar aşağıda yer almaktadır:

Eğitim Kategorisi	Açılan Sınıf Sayısı	Toplam Eğitim Saati	Toplam Katılımcı Sayısı
<b>Sivil Havacılık Eğitimleri</b>	47	612	433
<b>Balon İşletmelerine Yönelik Eğitimler</b>	18	230	500
<b>Turizm Eğitimleri</b>	54	722	1.084
<b>Kişisel ve Diğer Mesleki Gelişim Eğitimleri</b>	31	172	2.393
<b>TOPLAM</b>	<b>150</b>	<b>1.736</b>	<b>4.410</b>

Katılımcılar bazında baktığımızda eğitim alan 4.410 kişinin 1.797'si Kapadokya Üniversitesi öğrencisi ve akademik kadrosu, 2.613'ü ise dış paydaşlarımızın çalışanları ve bireysel katılımlardır. Dağılım aşağıda yer almaktadır:

Katılımcı Grubu	Açılan Sınıf Sayısı	Toplam Eğitim Saati	Toplam Katılımcı Sayısı
<b>Dış Paydaşlar ve Bireysel Katılım</b>	117	1.601	2.613
<b>KÜN Öğrenci ve Akademik Kadro</b>	33	135	1.797
<b>TOPLAM</b>	<b>150</b>	<b>1.736</b>	<b>4.410</b>

*Katılımcı grubuna göre dağılım;*

Eğitimlerin konu bazında dış paydaşlar ve bireysel katılım ile KÜN öğrenci ve akademik kadrosu arasındaki dağılımı aşağıda verilmiştir:

Eğitim Kategorisi	Açılan Sınıf Sayısı	Toplam Eğitim Saati	Toplam Katılımcı Sayısı
<b>Sivil Havacılık Eğitimleri</b>	<b>47</b>	<b>612</b>	<b>433</b>
<i>Dış Paydaşlar ve Bireysel Katılım</i>	<i>37</i>	<i>534</i>	<i>383</i>
<i>KÜN Öğrenci ve Akademik Kadro</i>	<i>10</i>	<i>78</i>	<i>50</i>
<b>Balon İşletmelerine Yönelik Eğitimler</b>	<b>18</b>	<b>230</b>	<b>500</b>
<i>Dış Paydaşlar ve Bireysel Katılım</i>	<i>18</i>	<i>230</i>	<i>500</i>
<i>KÜN Öğrenci ve Akademik Kadro</i>	<i>-</i>	<i>-</i>	<i>-</i>

<b>Turizm Eğitimleri</b>	<b>54</b>	<b>722</b>	<b>1.084</b>
<i>Dış Paydaşlar ve Bireysel Katılım</i>	54	722	1.084
<i>KÜN Öğrenci ve Akademik Kadro</i>	-	-	-
<b>Kişisel ve Diğer Mesleki Gelişim Eğitimleri</b>	<b>31</b>	<b>172</b>	<b>2.402</b>
<i>Dış Paydaşlar ve Bireysel Katılım</i>	8	115	655
<i>KÜN Öğrenci ve Akademik Kadro</i>	23	57	1.747
<b>TOPLAM</b>	<b>150</b>	<b>1.736</b>	<b>4.419</b>

## 1.1 2021-2022 Akademik Yılında Açılmış Olan Eğitimlerin Kategori Bazında Detayları

### 1.1.1 Sivil Havacılık Eğitimleri

Detay Tablo

Eğitim Adı	Açılan Sınıf Sayısı	Toplam Eğitim Saati	KÜN (*)	Dış Katılımcı (**)	Toplam Katılımcı Sayısı
<b>Yer Hizmetleri Eğitimleri</b>	<b>15</b>	<b>228</b>	<b>21</b>	<b>143</b>	<b>164</b>
<i>Kayıp Bagaj- Temel Eğitimi</i>	3	72	3	45	48
<i>Marshalling- Temel Eğitimi</i>	1	4	-	7	7
<i>Push Back Unit Teorik- Temel Eğitimi</i>	1	8	-	7	7
<i>Ramp Ekipman Operasyon Eğitimi- Temel Eğitimi</i>	1	8	-	20	20
<i>Ramp Emniyeti ve Apron Kuralları- Temel Eğitimi</i>	2	8	-	60	60
<i>Yük Kontrolü ve Denge Eğitimi- Temel</i>	1	72	-	4	4
<i>Yer Slotu Takibi Temel Eğitimi- Temel</i>	1	2	3	-	3
<i>Engelli Yolcuların İşlemleri ve Transferi- Temel Eğitimi</i>	1	2	3	-	3
<i>Permi İşlemleri Temel Eğitimi</i>	1	4	3	-	3
<i>Seyahat Dokümanları Temel Eğitimi</i>	1	8	3	-	3
<i>Temsil Hizmeti İşlemleri- Temel</i>	1	4	3	-	3
<i>Yolcu Hizmetleri- Temel Eğitimi</i>	1	36	3	-	3
<b>Uçuş Operasyon</b>	<b>3</b>	<b>20</b>	<b>3</b>	<b>-</b>	<b>3</b>
<i>Meteoroloji Eğitimi- Temel</i>	1	8	1	-	1
<i>Slot ve Permi Temel Eğitimi</i>	1	4	1	-	1
<i>Uçuş Planı İşlemleri</i>	1	8	1	-	1
<b>Emniyet Yönetim Sistemi</b>	<b>5</b>	<b>82</b>	<b>26</b>	<b>16</b>	<b>42</b>
<i>Akaryakıt Kuruluşları- Emniyet Yönetim Sistemi Eğitimi- Uygulayıcılar</i>	1	24	-	5	5
<i>Yer Hizmetleri- Emniyet Yönetim Sistemi Eğitimi- Uygulayıcılar</i>	1	24	-	4	4
<i>Terminaller İçin Emniyet Yönetim Sistemi Eğitimi- Uygulayıcılar</i>	1	24	1	5	6
<i>Terminaller İçin Emniyet Yönetim Sistemi Eğitimi- Yöneticiler</i>	1	8	-	2	2

<i>Emniyet Yönetim Sistemi Eğitimi</i>	1	2	25	-	25
<b>Heliport İşletme Hizmetleri Eğitimi</b>	<b>11</b>	<b>131</b>	<b>0</b>	<b>107</b>	<b>107</b>
<i>Heliport İşletme Hizmetleri- Temel Eğitimi</i>	6	78	-	80	80
<i>Heliport İşletme Hizmetleri- Tazeleme Eğitimi</i>	2	14	-	10	10
<i>Heliport İşletme Hizmetleri- Temel Eğitimi (İngilizce)</i>	3	39	-	17	17
<b>Diğer Eğitimler</b>	<b>2</b>	<b>18</b>	<b>0</b>	<b>28</b>	<b>28</b>
<i>Kök Neden Analizi Eğitimi</i>	1	6	-	20	20
<i>İnsan Faktörleri Temel Eğitimi</i>	1	12	-	8	8
<b>Modül Sınav Hazırlık Kursları</b>	<b>11</b>	<b>133</b>	<b>0</b>	<b>89</b>	<b>89</b>
<i>Modül 10 Havacılık Mevzuatı Sınav Hazırlık Kursu</i>	2	19	-	12	12
<i>Modül 10- Yazılı Sınav Hazırlık Kursu</i>	1	3	-	7	7
<i>Modül 11- Türbinli Uçak Aerodinamiği, Yapısı ve Sistemleri Sınav Hazırlık Kursu</i>	2	47	-	14	14
<i>Modül 15 Gaz Türbin Motoru Sınav Hazırlık Kursu</i>	1	9	-	9	9
<i>Modül 7A Bakım Uygulamaları Sınav Hazırlık Kursu</i>	2	37	-	13	13
<i>Modül 7A Yazılı Sınav Hazırlık Kursu</i>	3	18		34	34
<b>SİVİL HAVACILIK TOPLAM</b>	<b>47</b>	<b>612</b>	<b>50</b>	<b>383</b>	<b>433</b>

(\*) KÜN; KÜN öğrencileri ve akademik kadro (\*\*) Dış Katılım; Dış paydaşlar ve bireysel katılım

### 1.1.2 Balon İşletmelerine Yönelik Eğitimler

Eğitim Adı	Açılan Sınıf Sayısı	Toplam Eğitim Saati	KÜN	Dış Katılımcı	Toplam Katılımcı Sayısı
<b>Sıcak Hava Balonu Yer Ekibi Eğitim Paketi</b>	<b>16</b>	<b>192</b>	<b>0</b>	<b>480</b>	<b>480</b>
<i>Sıcak Hava Balonu Yer Ekibi Eğitimi</i>	8	160	-	240	240
<i>Emniyet Yönetim Sistemi</i>	8	32	-	240	240
<b>Emniyet Yönetim Sistemi</b>	<b>1</b>	<b>30</b>	-	<b>8</b>	<b>8</b>
<b>İnsan Faktörleri- Temel</b>	<b>1</b>	<b>8</b>	-	<b>12</b>	<b>12</b>
<b>BALON EĞİTİMLERİ TOPLAM</b>	<b>18</b>	<b>230</b>	<b>0</b>	<b>500</b>	<b>500</b>

(\*) KÜN; KÜN öğrencileri ve akademik kadro (\*\*) Dış Katılım; Dış paydaşlar ve bireysel katılım

### 1.1.2. Turizm Eğitimleri;

Eğitim Adı	Açılan Sınıf Sayısı	Toplam Eğitim Saati	KÜN	Dış Katılımcı	Toplam Katılımcı Sayısı
<b>GSTC Eğitimleri</b>	<b>12</b>	<b>186</b>	<b>0</b>	<b>249</b>	<b>249</b>
<i>GSTC Sürdürülebilir Otel Eğitimi</i>	5	60	-	107	107
<i>GSTC Sürdürülebilir Turizm Eğitimi</i>	7	126	-	142	142

<b>Konaklama Sektörüne Yönelik 1. Aşama Eğitimleri</b>	<b>18</b>	<b>80</b>	<b>0</b>	<b>303</b>	<b>303</b>
<i>Konaklama Sektörüne Yönelik Türkiye Sürdürülebilir Turizm Programı 1. Aşama Eğitimi</i>	16	64	-	292	292
<i>Türkiye Sürdürülebilir Turizm Programı 1. Aşama Uygulama Eğitimi</i>	2	16	-	11	11
<b>Türkiye Sürdürülebilir Turizm Programı-Konaklama Tesisleri 1. Aşama Doğrulayıcı Eğitimi</b>	<b>15</b>	<b>360</b>	0	304	304
<b>Diğer Sürdürülebilir Turizm Eğitimleri</b>	<b>9</b>	<b>96</b>	0	228	228
<b>TURİZM EĞİTİMLERİ TOPLAM</b>	<b>54</b>	<b>722</b>	<b>0</b>	<b>1.084</b>	<b>1.084</b>

### 1.1.3. Kişisel ve Diğer Mesleki Gelişim Eğitimleri;

Eğitim Adı	Açılan Sınıf Sayısı	Toplam Eğitim Saati	KÜN	Dış Katılımcı	Toplam Katılımcı Sayısı
<b>Eğiticinin Eğitimi</b>	<b>5</b>	<b>66</b>	<b>90</b>	<b>21</b>	<b>111</b>
<i>Eğiticinin Eğitimi- Temel</i>	3	43	-	21	21
<i>Eğiticinin Eğitimi- Sınıf Yönetimi</i>	1	7	45	-	45
<i>Eğiticinin Eğitim- Eğitimde Ölçme ve Değerlendirme</i>	1	16	45	-	45
<b>Kalite Yönetim Sistemi Eğitimleri</b>	<b>4</b>	<b>12</b>	<b>17</b>	<b>0</b>	<b>17</b>
<i>ISO 9001 Kalite Yönetim Sistemi Eğitimi</i>	1	3	3		3
<i>ISO 19011:2018 İç Denetçilik Eğitimi</i>	3	9	14		14
<b>Kişisel ve Diğer Mesleki Gelişim Eğitimleri</b>	<b>22</b>	<b>94</b>	<b>1640</b>	<b>625</b>	<b>2265</b>
<i>Aşçılık Atölyesi- İtalyan Mutfağı</i>	1	4		13	13
<i>İlk Yardım Eğitimi- Temel</i>	1	20	9	11	20
<i>İş Sağlığı ve Güvenliği Eğitimi</i>	3	48		601	601
<i>Temel İletişim Becerileri Eğitimi</i>	4	4	678		678
<i>Zaman Yönetimi</i>	4	4	264		264
<i>Öz Geçmiş Hazırlama ve Mülakat Teknikleri</i>	5	10	475		475
<i>Ekip Çalışması Eğitimi</i>	4	4	214		214
<b>TOPLAM</b>	<b>31</b>	<b>172</b>	<b>1.747</b>	<b>646</b>	<b>2.393</b>

## 1.2 Yeni Eğitim Programları

2022-2023 akademik yılı içerisinde 11 yeni eğitim programı geliştirilmiştir. Geliştirilen yeni programlara ilişkin liste aşağıda yer almaktadır:

- 1 İnsan Faktörleri Temel Eğitimi
- 2 Modül-10 Havacılık Mevzuatı Sınav Hazırlık Kursu- Temel
- 3 Modül-11 Türbinli Uçak Aerodinamiği, Yapısı ve Sistemleri Sınav Hazırlık Kursu-Temel
- 4 Modül- 7A Bakım Uygulamaları Sınav Hazırlık Kursu- Temel
- 5 Kök Neden Analizi Eğitimi
- 6 Türkiye Sürdürülebilir Turizm Programı- Konaklama Tesisleri 1. Aşama Doğrulayıcı Eğitimi
- 7 Türkiye Sürdürülebilir Turizm Programı Kültür ve Turizm Bakanlığı Kontrolörleri 1. Aşama Doğrulayıcı Eğitimi
- 8 Konaklama Sektörüne Yönelik Türkiye Sürdürülebilir Turizm Programı 1. Aşama Eğitimi
- 9 Türkiye Sürdürülebilir Turizm Programı 1. Aşama Uygulama Eğitimi
- 10 Sürdürülebilirlik Kriterleri Eğitimi
- 11 Sürdürülebilirlik Kriterleri ve Uygulama Eğitimi

## 2. Yeterliliklerin Belirlenmesine Yönelik Sınav Düzenlenmesi

Sınav merkezlerimizde yapılan sınavlara toplam 2.113 kişi katılmıştır. Detaylar aşağıda yer almaktadır:

### 2.1. Hava Aracı Bakım Eğitimi ve Sınav Kuruluşu

Üniversitemiz, hava aracı bakım eğitimi vermek ve bu kapsamda sınav yapmak üzere Sivil Havacılık Genel Müdürlüğü tarafından yetkilendirilmiştir.

Hava aracı bakım lisansı almak veya mevcut lisansına yeni bir kategori ilave etmek isteyenlere yönelik SHY-147 gereğince onaylanmış eğitim kuruluşu olarak 2022-2023 akademik yılı içinde kasım, şubat, haziran ve ağustos aylarında SHY-66 B1.1/B2/A1/A2 kategorilerinde modül sınavları düzenlenmiştir.

Yapılan 4 sınava toplam 1.755 aday katılmıştır.

Sınav Dönemi	Katılan Aday Sayısı
Kasım 2022	510
Şubat 2023	391
Haziran 2023	494
Ağustos 2023	360
<b>TOPLAM</b>	<b>1.755</b>

### 2.1.1 SHT-66L-HS Dil Yeterliliđi Hizmet Sađlayıcısı Kuruluđu

2021-2022 akademik yılı içinde planlanan 12 sınav yapılmıđu ve 352 aday katılmıđuır.

Sınav Dönemi	Katılan Aday Sayısı
Eylül 2022	44
Kasım 2022	29
Aralık 2022	32
Ocak 2023	12
Şubat 2023	35
Mart 2023 (2 sınav)	55
Nisan 2023	26
Mayıs 2023	38
Haziran 2023	21
Temmuz 2023	28
Ađustos 2023	32
<b>TOPLAM</b>	<b>352</b>

### 2.1.2 TÖMER Türkçe Öğretim Birimine İlişkin Faaliyetler

2022-2023 akademik yılı içinde TÖMER tarafından 1 adet Türkçe Yeterlilik Sınavı düzenlenmiđu ve toplam 6 kiři belge almaya hak kazanmıđuır.

Sınav Dönemi	Katılan Aday Sayısı
Aralık 2022	6
<b>TOPLAM</b>	<b>6</b>

### 2.1.3 PEMER Personel Belgelendirme Merkezine İlişkin Faaliyetler

2022-2023 akademik yılı içinde PEMER tarafından 1 adet Mesleki Yeterlilik Sınavı düzenlenmiđuır. 1-2 Haziran 2023 tarihlerinde düzenlenen “Seviye 4 Aşçı” sınavına 1 aday katılmıđu ve aday belge almaya hak kazanmıđuır.

### 3. Kariyer Yönetimi Hizmetleri

#### 3.1. Kariyer Planlama ve Danışmanlık Dersi

Tüm birinci sınıf öğrencilerine zorunlu olarak verilen Kariyer Planlama ve Danışmanlık Dersi kapsamında öğrencilerimizin akademik, kişisel ve kariyer gelişimlerine katkı sağlamak amacıyla SEM tarafından; toplamda 22 saat, Zaman Yönetimi, Temel İletişim Becerileri, Öz Geçmiş Hazırlama, Mülakat Becerileri ve Ekip Çalışması eğitimleri verilmiş, 1.631 öğrencimiz katılmıştır. Belge almaya hak kazanan 1.241 öğrencimiz adına belgeleri düzenlenerek e-devlet hesaplarına yüklenmiştir. Dağılım aşağıda yer almaktadır:

Eğitim Alanı	Katılan Öğrenci Sayısı
Zaman Yönetimi	264
Temel İletişim Becerileri	678
Öz Geçmiş Hazırlama ve Mülakat Teknikleri	475
Ekip Çalışması	214
<b>Toplam</b>	<b>1.631</b>

#### 3.2. Kariyer Desteği Hizmeti

SEM bünyesinde yer alan, Kariyer Yönetimi ve Mezun İlişkileri Ofisi tarafında öğrenci ve mezunlarımıza sunulan “Kariyer Danışmanlığı” hizmetine 21’i öğrenci, 1’i mezun olmak üzere 22 kişi başvurmuştur. Başvuru yapanlardan 15’i kariyer koçluğu, 17’si kariyer danışmanlığı hizmeti almıştır. Lisansüstü öğrencilerimize yönelik “Akademik Kariyer Danışmanlığı” hizmetinden 3 öğrencimiz yararlanmıştır. 2 son sınıf öğrencimiz öz geçmiş hazırlama konusunda danışmanlık hizmeti almıştır.

Hizmet alan öğrenci sayısının artırılmasına yönelik çalışmalar Merkezimiz tarafından yürütülmektedir.

T.C. Cumhurbaşkanlığı İnsan Kaynakları Ofisi tarafından düzenlenen Ulusal Staj Programı kapsamında yürütülen işler SEM tarafından koordine edilmektedir. Bu bağlamda 2022-2023 Akademik Yılı içerisinde zorunlu stajlarını kamuda yapacak öğrencilerimizin ve ilgili akademik kadroların davet edildiği 2 toplantı düzenlenmiştir. Toplantılarda Kariyer Yönetimi ve Mezun İlişkileri Ofisi tarafından Ulusal Staj Programıyla ilgili süreç ve dikkat edilmesi gerekenler öğrencilerimize aktarılmış, Eğitim Planlama ve Koordinasyon Dairesi tarafından da Staj ve Uygulamalı Eğitimler yönetmeliği ve uygulamaları hakkında bilgi verilmiştir. Ulusal Staj Programına Ofisin koordinasyonunda, 1.322 öğrencimiz kayıt yaptırmıştır.

T.C. Cumhurbaşkanlığı İnsan Kaynakları Ofisi koordinasyonunda “Yetenek Her Yerde” temasıyla her yıl düzenlenen Bölgesel Kariyer Fuarı, 6 Şubat 2023 tarihinde yaşanan deprem felaketi nedeniyle iptal edilmiştir.

Kariyer Yönetimi ve Mezun İlişkileri Ofisi olarak Üniversitemiz ile bölge esnafı/ işletmeleri iş birliğiyle, KÜN öğrenci, çalışan ve mezunlarına bölge işletmelerinde indirim sağlamak üzere KÜNKART projesi hayata geçirilmiştir. Bölgedeki 37 işletme KÜNKART projesine dahil edilmiş, projeye dahil olan işletme sayısı 143’e çıkmıştır.

### 3.3. Mezun İlişkileri

Mezunlarımıza iş arayışlarında destek olmak, öğrencilerimize staj ve yarı zamanlı çalışma fırsatları sunmak amacıyla Kariyer Yönetimi ve Mezun İlişkileri Ofisi olarak başta bölge işletmeleri olmak üzere, işletmelerle istihdamda iş birliği protokolleri imzalanmış, sadece öğrenci ve mezunlarımızın başvuru yapabileceği, protokol yaptığımız işletmelerin iş ilanlarının yayınlandığı bir sayfa oluşturulmuş ve Mayıs 2022 itibarıyla aktif olarak kullanılmaya başlanmıştır. Anlaşmalı iş yerinin sayısının artırılması için çalışmalar devam etmektedir.

Üniversitemizin, mezunlarına yönelik çalışmalar devam etmektedir. Mezun kartı ulaştırılmış olan öğrenci sayımız 7.803'tür.

### 4. Altyapı Geliştirme Çalışmaları

SEM bünyesindeki iş ve işlemlerin elektronik ortama aktarılması yönünde yapılan çalışmalar tamamlanmıştır. Eğitim kayıt ve ödeme işlemleri sanal ortamda yapılmış, T.C. vatandaşı olan tüm katılımcıların katılım belgesi ve sertifika gibi eğitim tamamlama belgeleri e-Devlet hesaplarına yüklenmiştir. Bu sayede Üniversitemizin sürdürülebilir çevre politikaları paralelinde kâğıt tüketimi asgariye indirilmiş, belgelerin basımının ve tesliminin (elden/ posta yoluyla) getirdiği zaman kayıpları ortadan kaldırılmıştır.

Düzenlenen eğitimlerin ders notlarının fiziki basımına -eğitimin içeriğinde kullanılan basılı gereçler hariç- son verilmiş, ders notları katılımcılarımıza elektronik ortamda iletilmiştir.

E-Devlet entegrasyonu ile katılımcılara SEM tarafından düzenlenen belgelere e-devlet hesapları üzerinden istedikleri zaman ulaşma, belgeleri istedikleri kurum ve kişilerle paylaşabilme ve üçüncü şahıslarca e-devlet üzerinden doğrulama yapma imkânı sağlanmıştır.

Bu kapsamda, Üniversitemizin diğer akademik birimleri tarafından düzenlenen tüm eğitim, seminer vb. etkinliklerine ilişkin düzenlenen belgelerin e-devlete girişi de SEM tarafından yapılmış, bu kapsamda 1.028 belge oluşturularak katılımcıların e-Devlet hesaplarına yüklenmiştir.

SHT-66L-HS Dil Yeterliliği Hizmet Sağlayıcısı Kuruluşumuzun dil yeterlilik sınavları ve Hava Aracı Bakım Eğitimi ve Sınav Kuruluşumuz tarafından düzenlenen modül sınavlarında sınav süreci (başvuru + belgelendirme) 2022-2023 akademik yılında tamamen elektronik ortamda düzenlenmiş, fiziki belge basımı yapılmamıştır.

### 5. SEM Stratejik Plan Hedef ve Gerçekleşmeleri

Üniversitemizin stratejik planı dahilinde Merkezimize düşen hedeflerin gerçekleşme durumları aşağıda verilmiştir:

- Çevre halkının ihtiyaçlarına yönelik eğitimlere ilişkin hedef 250 kişi, gerçekleşme 284 kişidir. 284 kişi adına 524 adet belge düzenlenmiştir.
- Bu akademik yıl içinde yeni eğitim programı açılması hedefi 5, gerçekleşme 11'dir.
- SEM kapsamında eğitim verilecek kişi sayısı (KÜN Öğrenci ve çalışan hariç) hedefi 1.000 kişi, gerçekleşme 2.613 kişidir.

Yukarıdaki üç hedef kaleminde gerçekleşme beklenenin üzerinde olmuştur. Bununla birlikte,

- Mezuniyet sonrası sınavlara yönelik temel yetenek–bilgi gelişimine yönelik KPSS/kurum sınavlarına hazırlık kursları açılması,
- Çalışanların çocuklarına yönelik kurslar düzenlenmesi, hedefleri ise gerçekleştirilememiştir.

2023- 2024 akademik yılında; KPSS/ Kurum sınavlarına yönelik açılacak kurslarda görev alacak eğitimcilerin belirlenmesi, içeriklerin oluşturulması ve eğitim tarihlerinin planlanarak eğitimcilerle anlaşma yapılması vb. çalışmaların Kasım 2023’de tamamlanması ve ilanlara çıkılması hedeflenmektedir.

2023-2024 akademik yılının Ekim ayında da tüm KÜN çalışanlarının çocuklarına yönelik eğitim/kurs ihtiyaç analizi yapılacak ve çıkan sonuçlara göre planlama yapılacaktır.

Merkezimiz bünyesinde yer alan Kariyer Yönetimi ve Mezun İlişkileri Ofisinin hedef gerçekleştirme durumları aşağıda verilmiştir:

- LinkedIn de KÜN kimlikli kullanıcı sayısı hedef 1.500 kişi, gerçekleştirme 4.288 kişidir. KÜN kimlik kullanıcı sayısının 4.045’i mezun, 243’ü çalışandır. Hesabın toplam takipçi sayısı 5.671 kişiye ulaşmıştır.
- Kariyer Planlama ve Danışmanlık dersi kapsamında öğrencilerimize; Temel İletişim Becerileri, Öz Geçmiş Hazırlama, Mülakat Becerileri, Zaman Yönetimi, Ekip Çalışması eğitimleri verilmiştir.
- Facebook’ta mezunlarımıza yönelik bir sayfa oluşturularak, onların üniversitemizdeki etkinlikler hakkında düzenli olarak bilgilendirmesi, güncel tutulması ve etkinliklere katılımlarının özendirilmesi hedefi kapsamında; Facebook takipçi sayısı hedefi 2.250 kişi iken, 934 kişide kalmıştır.
- Mezun- öğrenci buluşma günü Mart ‘2023 olarak planlanmış, yaşanan 6 Şubat deprem felaketi sonrası iptal edilmiştir.
  - o 2023-2024 akademik yılı başında tarih belirlenerek planlama yapılacaktır.
- Mezunlar Derneğine yeni üye kazandırılması hedefi 50 kişi, gerçekleştirme 58 kişidir.
- Mezunların ALES başarılarının izlenmesi ile ilgili prosedür oluşturulması hedefi ile ilgili olarak benzer uygulama örnekleri incelenmekte olup, çalışmaları devam etmektedir.
  - o Mezunların ALES başarılarının izlenmesi için yazılım satın alınması gerekmektedir. Konuyla ilgili olarak teklif alınmış olup, değerlendirme aşamasındadır. 2023-2024 akademik yılı içinde tamamlanması hedeflenmektedir.
- Mezunların %100’nün veri tabanına işlenmesi ve mezun kartı verilmesi hedefine yönelik olarak;
  - o 11.975 mezunumuz mezun veri tabanına aktarılmıştır.
  - o 8.003 mezunumuz ile iletişime geçilmiştir.
  - o 7.803 mezunumuza kart gönderimi yapılmıştır.