

MANİSA

Turizm Tanıtım ve Geliştirme Yol Haritası

Kasım 2024



TGA

TÜRKİYE TURİZM
TANITIM VE GELİŞTİRME
AJANSI

MANİSA

Turizm Tanıtım ve Geliştirme Yol Haritası

10 KASIM 2024

Katkıda Bulunanlar:

Prof. Dr. Bilgehan Gülcan

Prof. Dr. Volkan Altıntaş

Prof. Dr. Meral Özçınar

Doç. Dr. Halil Burak Sakal



Sosyal ve Stratejik Çalışmalar Uygulama ve Araştırma Merkezi Katkılarıyla Hazırlanmıştır.

Kapadokya Üniversitesi

50420 Mustafapaşa, Ürgüp, Nevşehir

İÇERİK

1.	GİRİŞ	1
2.	Küresel Turizmin Analizi ve Hedefler	2
3.	Türkiye Turizminin Analizi ve Ulusal Hedefler	2
4.	Manisa Turizm Analizi	3
4.1.	İlin Ziyaretçi Analizi ve Hedefi	3
4.2.	İlin Turizm Gelir Analizi ve Hedefi	4
4.3.	İlin Konaklama Analizi ve Hedefi	4
4.4.	İlin Mevsimsellik Durum Analizi	5
4.5.	İlin Turizm Türleri Analizi	6
5.	Destinasyon Risk Analizi	7
6.	Rekabet Analizi ve Rekabet Gücünü Artırma	8
7.	Sürdürülebilir Turizm Uygulamalarını Geliştirme	9
8.	Gastronomi Kaynaklarını Etkin Kullanma	10
9.	Dijitalleşme ve Akıllı Turizm Uygulamalarını Etkili Kullanma	11
10.	Tematik Rotalar Geliştirme	11
11.	Kent Peyzajını Düzenleme ve Rekreatif Alanları Artırma	12
12.	Deneyimsel Turizm Uygulamalarını Artırma	13
13.	Nitelikli Hediyelik Eşya Envanterini Geliştirme	13
14.	Manisa'nın Markalaşma Sürecinde Müze Potansiyelini Artırma	14
15.	Bintepeler Tümülüsü'nü UNESCO Kalıcı Miras Listesi'ne Almak	14
16.	Ziyaretçi Trafiğinin Yoğun Olduğu Müze, Ören Yerleri ve Doğal Sit Alanlarında Audio Rehber Uygulamasını Devreye Sokma	15
17.	Kula-Salihli UNESCO Küresel Jeoparkı'nın Tanıtım Etkinliklerini Artırmak	15
18.	İnanç Turizmi Kapsamında Bölgesel İş Birliğini Artırma	16
19.	Şehzadeler İlçesinde Gastronomi Evi Açma ve Gastronomi Festivali Yapma	16
20.	Manisa'nın Doğal ve Kültürel Cazibeleri ve Güçlü Mitolojilerini Dizi ve Film Platformlarında Kullanma	16
21.	İş ve Spor Turizmi İçin Gelen Turistlere Short Trip Rotaları Oluşturma	17
22.	Turizm ve Ulaşım Bağını Güçlendirme	17
23.	Kültür ve Turizm Açısından Sardes'i Canlandırma	17
24.	Kırsal Turizmin Desteklenmesinde Manisa Bağcılık Araştırma Enstitüsü'nü (BAE) Tanıtmak	18
25.	Karavan Parklarını Çoğaltma ve Niteliğini Artırma	18
26.	Etkili Bir Turizm Yönetimi Oluşturma ve Tanıtımda Bütünleşik Yaklaşımı Benimseme	19

1. GİRİŞ

Manisa, tarihî ve kültürel zenginlikleriyle dikkat çeken bir şehirdir. Manisa'nın tarihi, MÖ 3000'lere kadar uzanır ve Lidya, Roma, Doğu Roma gibi medeniyetlerin etkisi altında kalmıştır. Bu köklü tarih, Sardes Antik Kenti gibi önemli yapılarla günümüze kadar ulaşmıştır. Ayrıca Ulu Camii ve Sultan Camii Külliyesi gibi Osmanlı Dönemi yapıları da şehrin tarihî ve kültürel zenginliğini yansıtır. Şehir çevresinde yer alan Spil Dağı Millî Parkı, doğa turizmi ve rekreatif aktiviteler için oldukça uygundur. Türkiye'nin ilk ve tek UNESCO jeoparkı, Kula-Salihli UNESCO Küresel Jeoparkı'dır. İncil'de adı geçen 7 kiliseden 3'ü Manisa'da bulunmaktadır. Kentte doğa turizmi, kültür turizmi, gastronomi turizmi, sağlık turizmi ve ekoturizm gibi çeşitli turizm türlerinde gelişme alanı bulunmaktadır. Mesir macunu, sultaniye üzümü ve Sardes Antik Kenti şehrin sembelleri durumundadır.

Manisa Turizm Tanıtım ve Geliştirme Yol Haritası, ilin doğal ve kültürel kaynak potansiyeli başta olmak üzere, diğer kaynaklarını da hesaba katarak, doğa turizmi, kültür turizmi, gastronomi turizmi, sağlık turizmi ve ekoturizm gibi turizm türlerinde Türkiye turizmde marka değeri yaratma potansiyeli olan Manisa'ya yönelik özet biçimde ve odaklı bir yaklaşımla hazırlanmıştır. Yol Haritası, Covid-19 salgını sürecinde ortaya çıkan, yeni turizm eğilimleri dikkate alınarak güncellenen Türkiye Turizm Ana Planı kapsamında ortaya konan amaç ve hedeflerle uyumlu biçimde hazırlanmış ve Manisa'nın turizmde kısa ve orta vadede hızlı sonuç alınabilecek öncelikli başlıkları ortaya koymayı amaç edinmiştir.

Manisa; 2023 yılında yaklaşık 37 bin yabancı, 438 bin yerli olmak üzere yaklaşık toplam 474 bin turisti konaklama tesislerinde ağırlamıştır. Bu faaliyetle elde edilen gelir ise yabancı turist için yaklaşık 6,050 milyon ABD doları, yerli turist için 69 milyon ABD doları olmak üzere yaklaşık toplam 75 milyon ABD dolarıdır. Aynı yılda ortalama geceleme 1,70 gün olarak gerçekleşirken, ortalama tesis doluluk oranı ise yüzde 34,5 olarak hesaplanmıştır. Söz konusu veriler, ilin potansiyeli göz önüne alındığında Manisa'nın Türkiye turizmde katkısının daha fazla artırılabilmesini göstermektedir.

Manisa Turizm Tanıtım ve Geliştirme Yol Haritası kapsamında ilin tesise gelişte 2028 yılı turist sayısı hedefi, yabancı turist için yaklaşık 70 bin kişi ve yerli turist için 498 bin kişi olmak üzere toplamda yaklaşık 568 bin kişi; turizm geliri hedefi ise yabancı turist için yaklaşık 26,045 milyon ABD doları ve yerli turist için 98,5 milyon ABD doları olmak üzere toplamda yaklaşık 124,6 milyon ABD doları olarak tespit edilmiştir. Bu hedeflere ulaşabilmesine destek olacak ve kısa ve orta vadede sonuçlanabilecek eylem önerileri, *Manisa Turizm Tanıtım ve Geliştirme Yol Haritası*'nda ortaya konmuştur.

Bir destinasyonun turistik cazibesini koruyarak turizm gelirlerini sürdürebilmesi ve artırabilmesi, turizm kaynakları ve bu kaynakları turizm ürünü olarak sunmadaki gücüne bağlıdır. Günümüzde turizmdeki rekabet gücü gelen ziyaretçi sayısı, gelir, yatak kapasitesi, lüks otellerin sayısı gibi nicel veriler yanında yerine konamayacak doğal, beşerî ve kültürel kaynakların sürdürülebilir yönetimi ve risklere karşı dayanıklılığı ile ölçülmektedir. Buradan hareketle, *Manisa Turizm Tanıtım ve Geliştirme Yol Haritası*, sürdürülebilirlik ve dayanıklılık kavramları ilke ve yaklaşımı ile hazırlanmıştır.

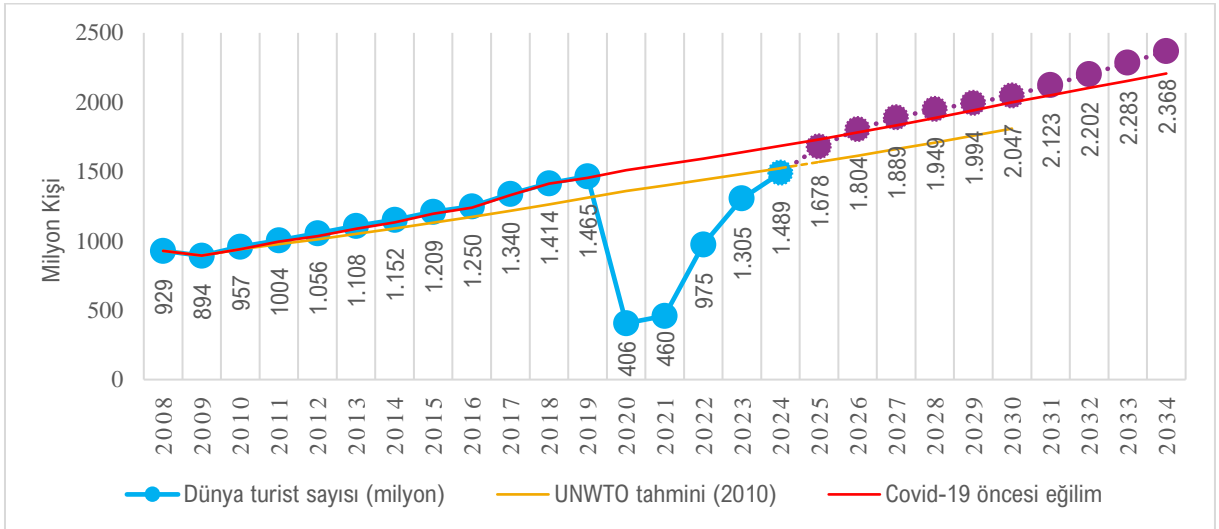
Yol Haritası hazırlık sürecinde Manisa İl Tanıtım ve Geliştirme Kurulu paydaşları ile 09.09.2024 tarihinde çevrim içi arama konferansı gerçekleştirilmiş ve ile özel, öncelikli geliştirme başlıkları ortaya çıkarılmıştır. Ayrıca İl Kültür ve Turizm Müdürlüğüne dağıtımı yapılan ve önceden hazırlanmış İl Politika Tespit Formu ve İl Risk Analiz Anketi olmak üzere iki adet anket formu da

il paydaşlarına elektronik ortamda iletilmiş ve sonuçları analiz edilerek metne eklenmiştir. Bu kapsamda *Manisa Turizm Tanıtım ve Geliştirme Yol Haritası*, ilin destinasyon yönetim sorumluluğunu üstlenen Manisa İl Tanıtım ve Geliştirme Kurulu için sürdürülebilir, rekabetçi ve gelir etkisi yüksek turizm gelişimini destekleyen başlıklarla kısa vadeli bir eylem rehberi niteliğindedir.

2. Küresel Turizmin Analizi ve Hedefler

2019 yılında dünya genelindeki turist sayısı, 1,47 milyar kişi ve 1,49 trilyon ABD doları ile rekor düzeye ulaşmıştır. Ancak 2020-2021 yıllarında yaşanan Covid-19 salgını, turizm faaliyetlerini dünya çapında durma noktasına getirmiştir. Salgın sonrası dönemde küresel turizm hacminin 2019 yılı seviyelerine dönmemesinin ancak 2025 yılını bulması beklenmektedir (Şekil 2.1.).

Aralık 2024 tarihli uluslararası istatistikler 2024 yılında uluslararası turizm faaliyetlerine toplam 1 milyar 500 milyon kişinin katıldığını, aynı yıldaki uluslararası turizm gelirlerinin ise 1 trilyon 606 milyar ABD dolarına ulaştığını göstermektedir. Buna göre 2024 yılında uluslararası turist sayısında bir önceki yıla göre yaklaşık yüzde 14 artış gerçekleşirken, Avrupa kıtasının uluslararası turizmdeki toplam pazar payı yüzde 51,97; Türkiye'nin uluslararası turist sayısından aldığı pay yüzde 4,1 ve uluslararası turizm gelirinden aldığı pay ise yüzde 3,71 olarak gerçekleşmiştir.



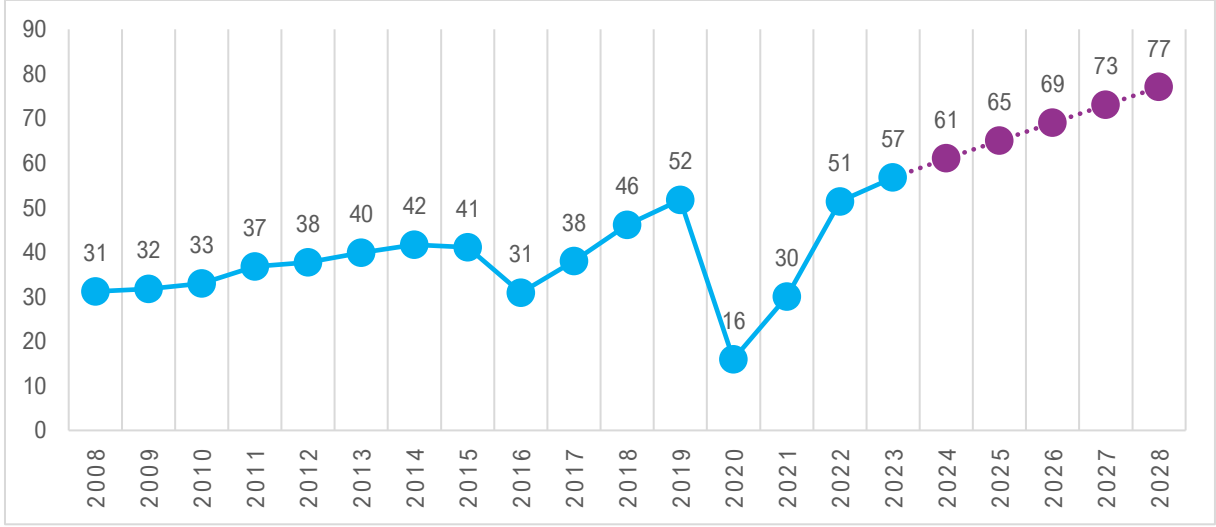
Şekil 2.1. Küresel turist sayıları (milyon kişi): gerçekleştirmeler ve tahminler

Kaynak: UNWTO Aralık 2024; T.C. Kültür ve Turizm Bakanlığı. Tahminler 2024 yılından başlamakta olup tahminler yapılırken UNWTO baz senaryosu, Avrupa Seyahat Komisyonu öngörülleri ve uluslararası kuruluşların dünya ekonomisine yönelik büyüme beklentileri esas alınmıştır. 2025-2034 dönemi için Kapadokya Üniversitesi tarafından yapılan tahminler kullanılmıştır.

3. Türkiye Turizminin Analizi ve Ulusal Hedefler

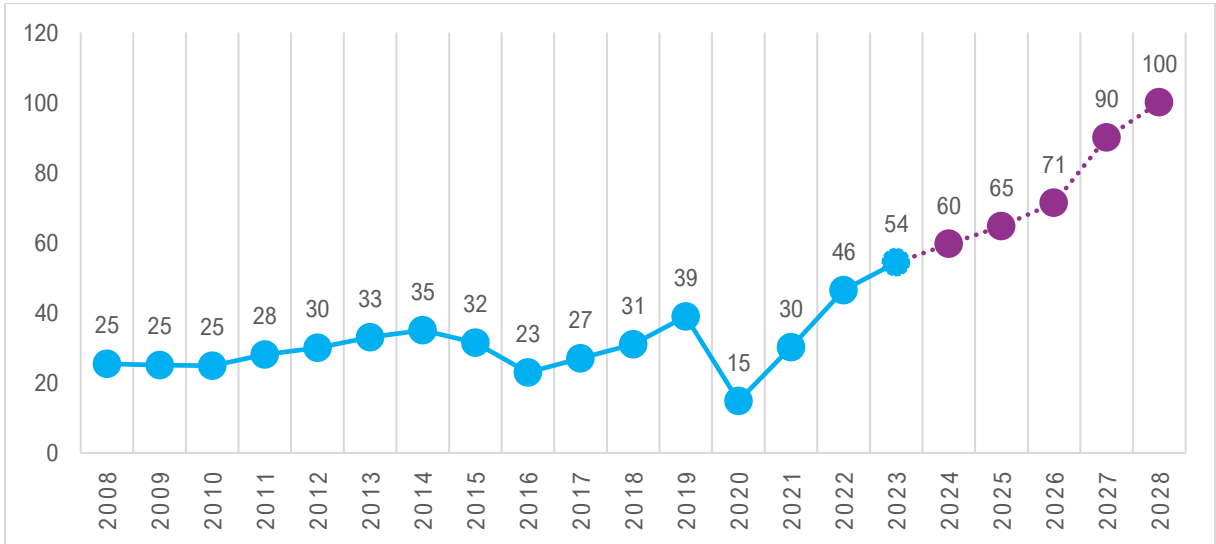
Önemli bir küresel turizm ülkesi olan Türkiye'de, turizm sektörünün gayri safi yurt içi hasılasına doğrudan ve dolaylı katkısı, uzun yıllar ortalamasına göre yaklaşık yüzde 11 seviyesindedir. Covid-19 salgını sonrası TGA tarafından yapılan etkili tanıtım, Güvenli Turizm Sertifika uygulaması ve Türkiye Sürdürülebilir Turizm Programı gibi yaratıcı politikalarla fark yaratan Türk turizmi, "V" çıkışı yakalayarak hızla toparlanmış ve 2023 yılı itibarıyla rekor düzeydeki rakamlara ulaşmıştır. 2023 yılında Türkiye; yaklaşık toplam 57 milyon turist sayısına ve 54 milyar ABD doları gelire ulaşmıştır (Şekil 3.1. ve Şekil 3.2.).

Uyguladığı turizm stratejisi ve yenilikçi politikalar ile yakaladığı büyüme ivmesini devam ettirmeyi amaçlayan Türkiye, 2028 yılında toplam 77 milyon turisti ağırlamayı ve turizmden toplam 100 milyar ABD doları gelir elde etmeyi hedeflemektedir.



Şekil 3.1. Türkiye'nin yıllık ziyaretçi sayıları (milyon kişi): gerçekleştirmeler ve hedefler

Kaynak: T.C. Kültür ve Turizm Bakanlığı, Kapadokya Üniversitesi. Hedefler 2024 yılından başlamaktadır.



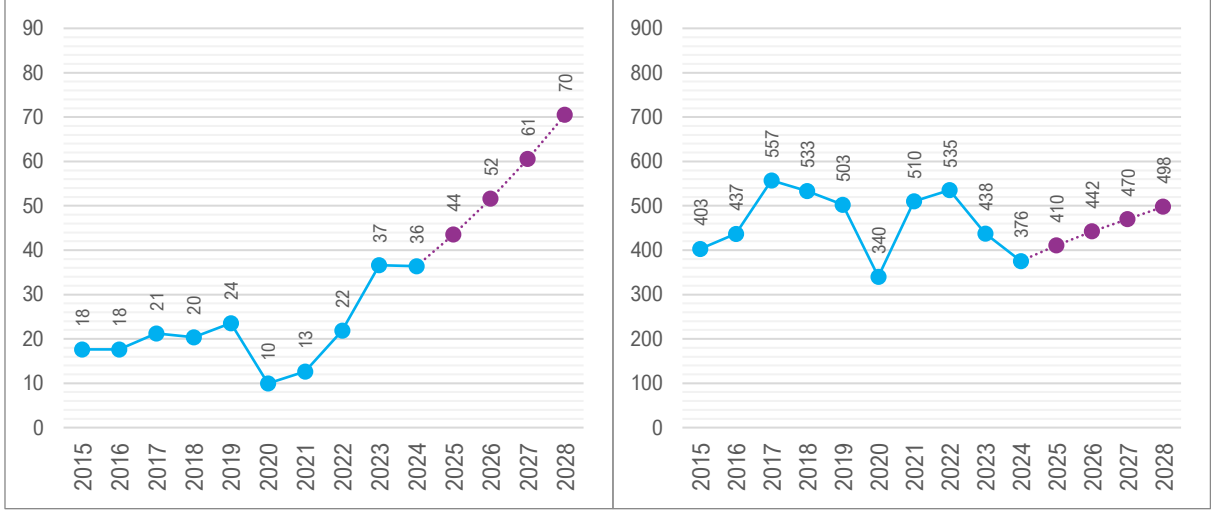
Şekil 3.2. Türkiye'nin turizm geliri (milyar ABD doları): gerçekleştirmeler ve hedefler

Kaynak: TÜİK, T.C. Kültür ve Turizm Bakanlığı, Kapadokya Üniversitesi. Hedefler 2024 yılından başlamaktadır.

4. Manisa Turizm Analizi

4.1. İlin Ziyaretçi Analizi ve Hedefi

T.C. Kültür ve Turizm Bakanlığı konaklama istatistiklerine göre 2023 yılında Manisa; yaklaşık 37 bin yabancı, 438 bin yerli olmak üzere yaklaşık toplam 474 bin turisti konaklama tesislerinde ağırlamıştır. Aynı yılda ortalama geceleme 1,70 gün olarak gerçekleşirken, ortalama tesis doluluk oranı ise yüzde 34,5 olarak hesaplanmıştır. İlin 2028 yılı hedefi, yabancı turist için yaklaşık 70 bin kişi ve yerli turist için yaklaşık 498 bin kişi olmak üzere toplamda yaklaşık 568 bin kişi olarak hesaplanmıştır (Şekil 4.1.1.).



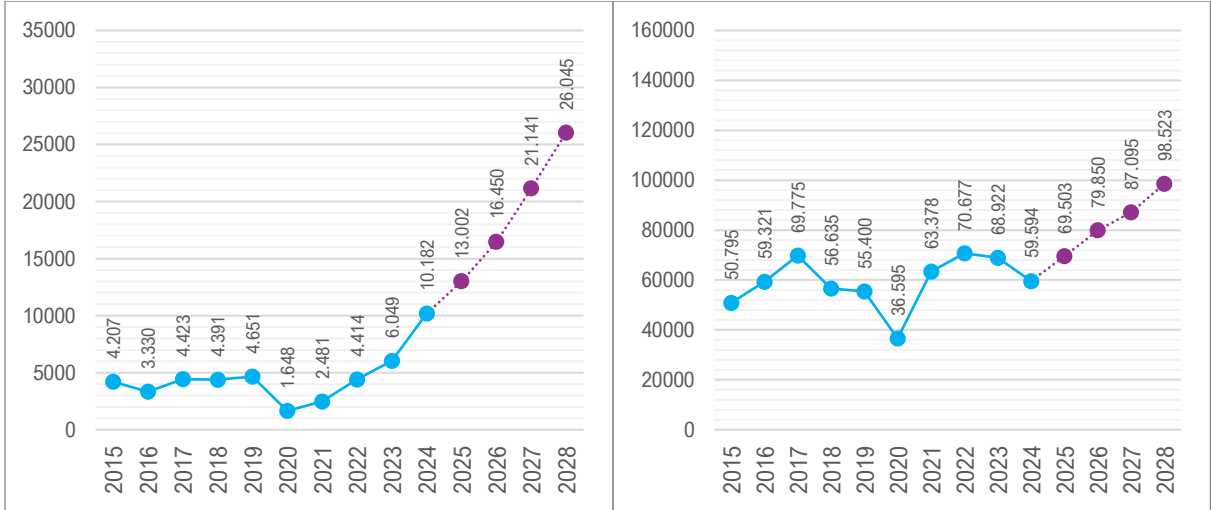
Şekil 4.1.1. Manisa'nın ağırladığı yabancı (sol) ve yerli (sağ) turist sayısı ve tahminler (bin kişi)

Kaynak: T.C. Kültür ve Turizm Bakanlığı.

4.2. İlin Turizm Gelir Analizi ve Hedefi

Türkiye İstatistik Kurumu (TÜİK) tarafından yayımlanan turizm istatistikleri temel alınarak yapılan hesaplamalar, Manisa'nın 2023 yılında yabancı turistlerden yaklaşık 6,050 milyon ABD doları, yerli turistlerden yaklaşık 69 milyon ABD doları gelir elde ederek turizmden bir yıl içinde yaklaşık olarak toplam 75 milyon ABD doları gelir elde ettiğini göstermektedir (Şekil 4.2.1.).

Turizm gelirlerinde Manisa, 2028 yılı itibarıyla yabancı turistlerden yaklaşık 26,045 milyon ABD doları, yerli turistlerden ise 98,5 milyon ABD doları olmak üzere toplamda yaklaşık 124,6 milyon ABD doları gelir elde etme potansiyeline sahiptir.



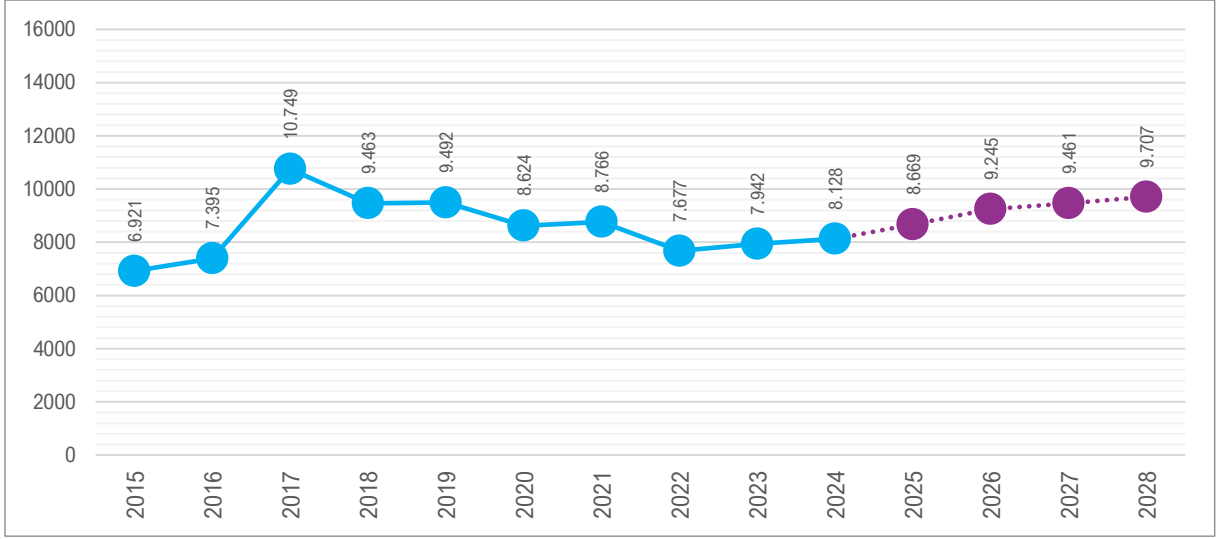
Şekil 4.2.1. Manisa'nın yabancı (sol) ve yerli (sağ) turistlerden turizm geliri ve tahminler (bin ABD doları)

Kaynak: TÜİK, T.C. Kültür ve Turizm Bakanlığı, Kapadokya Üniversitesi.

4.3. İlin Konaklama Analizi ve Hedefi

Manisa'da 2023 yılı itibarıyla toplam 103 adet konaklama tesisi bulunmaktadır. Konaklama tesislerinin toplam yatak kapasitesi ise 7.942'dir. Tesis doluluk oranı yüzde 34,5 ve ortalama geceleme 1,70'tir. İlin mevcut istatistikleri incelendiğinde, mevcut ivmenin devam etmesi koşuluyla

2028 yılında yatak kapasitesinde yaklaşık yüzde 22'lik bir artış göstereceği öngörülmektedir (Şekil 4.3.1.).

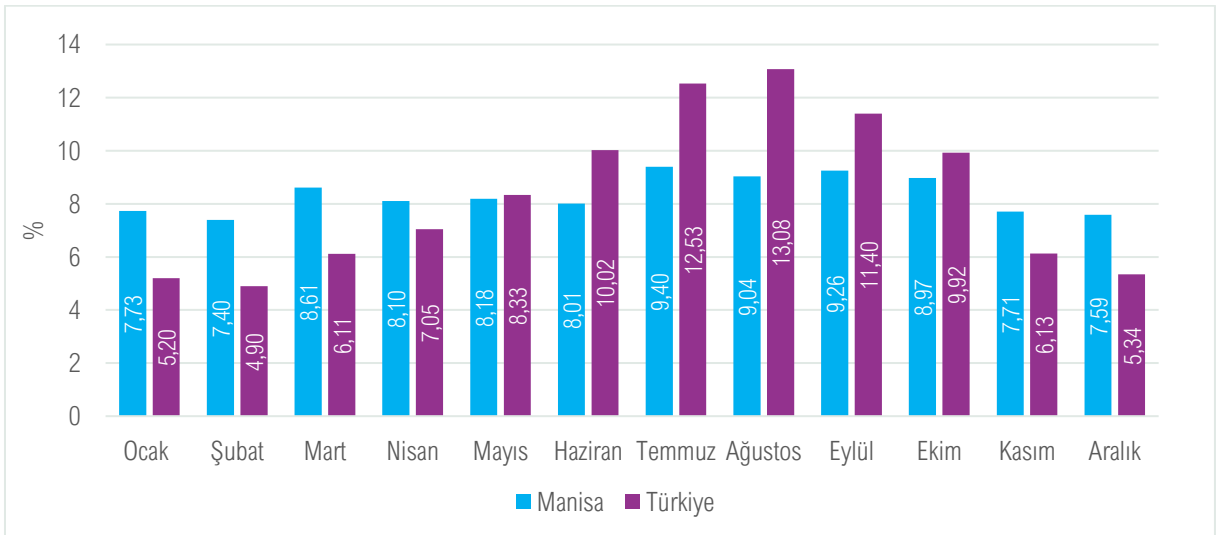


Şekil 4.3.1. Manisa'nın yatak kapasitesi ve tahminler

Kaynak: T.C. Kültür ve Turizm Bakanlığı.

4.4. İlin Mevsimsellik Durum Analizi

Turizmin 12 aya yayılma hedefi, turizm arz kaynaklarının etkin kullanımı ve etkili tanıtım çabalarıyla doğrudan ilişkilidir. Bu hedef, Türkiye Turizmi Ana Planı'nda üzerinde önemle durulan bir başlıktır. Türkiye turizmi ile Manisa turizminin mevsimsellik analizi Şekil 4.4.1.'de karşılaştırmalı olarak görülmektedir. Buradan, Türkiye ile Manisa'nın mevsimsellik dağılımında farklılıklar olduğu anlaşılmaktadır. Diğer taraftan Kasım-Nisan aylarında Manisa'daki tesise gelişlerin Türkiye ortalamasının üstünde seyrettiği dikkati çekmektedir. Diğer aylarda Manisa'daki tesise gelişler Türkiye ortalamasının altındadır. Manisa'nın bazı aylarda Türkiye ortalamasının altında olmasının ildeki mevsim şartlarına ve mevcut turizm türlerine bağlı olduğu düşünülmektedir. Manisa ve Türkiye genelindeki mevsimsel turizm trendlerinin, turizm sektöründe faaliyet gösteren işletmelerin ve turizm planlamacılarının pazarlama stratejilerini ve işletme planlarını belirlediği düşünüldüğünde, destinasyonların mevsimsel faktörleri dikkate almaları önem arz etmektedir. Dolayısıyla ildeki turizm hareketliliğinin ve buna bağlı oluşacak talebin yıl içine dengeli yayılması için ildeki turizm türlerinin çeşitlendirilmesi ve bazı turizm türü başlıklarındaki etkililiğin artırılması gerekmektedir.



Şekil 4.4.1. Türkiye ve Manisa karşılaştırmalı mevsimsellik durumu

Not: Veriler, yıllık toplam konaklama sayısının yüzdesel dağılımı olarak verilmiştir. Veriler pandemi dönemi çıkarılmış 2017, 2018, 2019, 2022 ve 2023 yıllarına ait yerli ve yabancı tesise geliş toplam rakamlarıdır.
Kaynak: T.C. Kültür ve Turizm Bakanlığı.

4.5. İlin Turizm Türleri Analizi

Doğa, tarih, geleneksel yaşam ve kültür gibi birçok özelliği bünyesinde barındıran bir şehir olan Manisa, bu özellikleri sebebiyle de turizm çeşitliliğine sahiptir. Manisa, köklü tarihi ve birçok medeniyete ev sahipliği yapması nedeniyle inanç turizmi bakımından da önemli bir potansiyele sahip bir destinasyondur. İncil’de adı geçen yedi kiliseden üçünün Manisa’nın Alaşehir (Philadelphia), Salihli (Sardes) ve Akhisar (Thyateira) ilçelerinde bulunması, ilin inanç turizmi açısından önemli bir potansiyele sahip olduğunu göstermektedir. Tarihte ilk altın para uygarlığının başkenti olan Sardes, Antik Çağ’dan günümüze ulaşan Thyateria ve Pergoman kralları tarafından kurulan Philadelphia, yoğun olarak yerli ve yabancı turist ağırlamaktadır. Bu üç kilise ve Museviliğe ait en eski ibadethanelerden biri olan Sardes Sinagogu ile Manisa merkezdeki Ulu Camii, Sultan Camii ve Muradiye Camii, inanç turizmi kapsamında ziyaret edilen önemli uğrak noktalarıdır. Bunların yanı sıra Artemis Tapınağı’nın kalıntıları, Aigai Antik Kenti, Philadelphia Antik Kenti, Muradiye Medresesi, Niobe (Ağlayan Kaya), Kybele Kaya Kabartması, Sart Harabeleri, Kula Volkanları ve peribacaları ve Kula Evleri gibi tarihî ve mimari zenginliklere sahiptir. Anadolu’da Türk evi geleneğinin öncüsü Kula Evleri, sivil Osmanlı mimarisinin özelliklerini taşıyan, genellikle 18. ve 19. yüzyılın mimari anlayışını yansıtan yapıyla ünlüdür.

Manisa, İncil’de bahsi geçen yedi kiliseden üçüne ev sahipliği yapmanın yanı sıra Osmanlı Dönemi’nde yapılan camileri ile de dikkat çekmektedir. Manisa kent merkezi, Alaşehir, Akhisar ve Salihli, farklı dinlerin kıymetli eserlerini muhafaza etmesi sebebiyle inanç turizmi açısından önemli bir potansiyele sahiptir. Arkeolojik açıdan tüm dünyada bilinen Sart Antik Kenti (Salihli), Kaymakçıtepe (Gölmarmara), Aigai Antik Kenti (Manisa) ve bu bölgeden çıkan eserleri muhafaza edip sergileyen Manisa Müzesi ile tamamlanan ilgi çekici hikâyesiyle zengin bir arkeolojik destinasyondur. UNESCO tarafından tescillenmiş Kula-Salihli Jeoparkı ve Spil Dağı, jeolojik yapının farklılığı ve endemik bitkisel çeşitliliğiyle öne çıkmaktadır. Bunların dışında Kula Evleri, 18. ve 19. yüzyıl Anadolu Türk evi geleneğinin güzel bir simgesidir. Kula Evleri, Manisa Merkez’de yer alan Osmanlı Dönemi’nden kalan eserlerle birlikte yakın tarihi yansıtmaktadır. Manisa, barındırdığı eserlerle Osmanlı’dan günümüze yakın tarih görseli sunarak zamanda ve mekânda bir seyahat olanağı sunmaktadır. Manisa, arkeolojik dönemden yakın tarihe kadar geniş bir zamana, mitolojiden tarihe, zengin bir kültürel mirasa, jeolojik ve endemik türlere, oldukça geniş yelpazede çeşitliliğe sahiptir. Manisa’yı diğer destinasyonlardan farklılaştıran, doğa, tarih, geleneksel yaşam, kültürel değerler açısından birbirinden oldukça farklı ve zengin çeşitlilikte bir turizm potansiyeline sahip olması ve tüm bunların gastronomi ile birleşip güçlenmesidir.

Manisa mutfağı, şehzadeler döneminde saray mutfağıyla birlikte de büyük gelişim yaşamıştır. Bölgenin tarıma elverişli topraklarında birçok ürün yetişmektedir. Bunların başında da dünyaca bilinen sultaniye üzümü gelmektedir. Manisa, kurutmalık ve sofralık üzüm üretiminde Türkiye’de birinci sıradadır. Manisa sadece Türkiye’nin değil, aynı zamanda dünyanın en önemli üzüm merkezlerinden biridir. Sultaniye üzümü, zeytin ve zeytinyağları, Manisa kebabı, Akhisar köftesi ve en önemlisi mesir macunu gibi bilinen, birçok lezzeti bulunmaktadır. 2012 yılında Somut Olmayan Kültürel Miras Listesi’ne giren mesir macunu, 480 yıllık köklü geçmişiyle bir marka değerine sahiptir. Şifalı bir yiyecek olduğu kabul edilen ve tarihsel bir hikâyesi bulunan mesir macunu, yerli ve yabancı turistlerin ilgisini çekmektedir.

Festival turizmi, Manisa Mesir Macunu Festivali ile şehirde önemli bir yere sahiptir. Bu festival dünya çapında bilinen bir festivaldir. Ünü ülke sınırlarını aşan, uluslararası platformda önemli hâle gelen Manisa Mesir Macunu Festivali aynı zamanda önemli bir kültürel değerdir. Manisa Mesir Macunu Festivali de hem bölge esnafının hem yöre halkının ekonomik olarak kalkınmasına fırsat sağlamaktadır.

5. Destinasyon Risk Analizi

	Olasılık					Şiddet					Skor
	1	2	3	4	5	1	2	3	4	5	
Küresel Riskler											
Ukrayna-Rusya Savaşının Uzaması			X					X			9
Avrupa Enerji Krizi			X					X			9
Çin-Tayvan Arası Soğuk Savaş'ın Sıcak Çatışmaya Dönme İhtimali			X						X		12
Kuzey Kore-Güney Kore Çekişmesi		X					X				4
Küresel Durgunluk				X					X		16
Yeni Bir Salgın Hastalık			X						X		12
Gıdaya Erişim Zorluğu/Kıtlık			X					X			9
İklim Değişikliği				X					X		16
Doğal Kaynak Krizleri (Su/Enerji Kaynakları)			X						X		12
Biyçeşitlilik Kaybı ve Ekosistem Çöküşü			X						X		12
Büyük Ölçekli Gönülsüz Göç				X					X		16
Yaygın Siber Suç ve Siber Güvensizlik			X						X		12
Yaşam Maliyeti Krizi				X					X		16
Ülkesel Riskler											
Doğal Afetler					X					X	25
Yeni Bir Salgın Hastalık		X						X			6
İklim Değişikliği ve Çevre Sorunları					X				X		20
Bölgesel Savaş ve Terör Riski					X				X		20
Uluslararası Ekonomik, Sosyal ve Politik Gündem				X					X		16
Siber Güvenlik Açıkları			X					X			9
Seyahat Güvenliği/Asayiş-Turiste Yönelik Tehdit			X					X			9
Enflasyon				X				X			12
Rakip Ülke Söylemi			X				X				6
Yerel Riskler											
Terör Riski		X					X				4
Sağlık (Hasta Tedavisi, Acil Müdahale)			X				X				6
Nitelikli Personel İstihdamı			X					X			9
Dolandırıcılık		X					X				4
Yerel Halkın Turizm Faaliyetlerine Uyum Sorunu			X					X			9
Aşırı Turizm Talebi		X						X			6
Çevre Kirliliği ve Temiz Su Kaynaklarının Azalması			X					X			9
Radikal Akımlar		X					X				4
Deprem Riski			X					X			9
Yapı Güvenirliği			X					X			9
Heyelan/Kaya Düşmesi/Çığ			X						X		12
Doğal Güzelliğin Yok Olması ve Çarpık Yapılaşma			X					X			9
Tek Pazara Bağımlılık			X					X			9
Kaçak Göçmenler		X					X				4
Güvensiz Şehir Algısı		X					X				4
Somut Kültürel Mirasın Tahribatı			X					X			9
Endemik Türlerin Yok Olma Tehlikesi			X					X			9
Katı Atık Bertaraf ve Su Arıtma Problemi			X					X			9
Sel/Taşkın/Su Baskını			X					X			9
Yangın		X					X				4
Meteorolojik ve İklim Değişikliği Kaynaklı Afetler			X					X			9

Kuraklık Tehlikesi					X					X		16
Obruk Tehlikesi				X						X		9
Endüstriyel Kazalar				X						X		9

Risk Skorlaması ve Risk Puanı Sonucu

		Şiddeti					RİSK SKORU	EYLEM
		Çok Ciddi 5	Ciddi 4	Orta 3	Hafif 2	Çok Hafif 1		
Olasılık	Çok Yüksek 5	Yüksek 25	Yüksek 20	Yüksek 15	Orta 10	Düşük 5	25, 20, 16, 15	KABUL EDİLEMEZ RİSK: Bu risklerle ilgili hemen çalışma yapılmalıdır.
	Yüksek 4	Yüksek 20	Yüksek 16	Orta 12	Orta 8	Düşük 4	12, 10, 9, 8	DIKKATE DEĞER RİSK: Bu risklere mümkün olduğu kadar çabuk müdahale edilmelidir.
	Orta 3	Yüksek 15	Orta 12	Orta 9	Düşük 6	Düşük 3	6, 5, 4, 3, 2, 1	KABUL EDİLEBİLİR RİSK: Acil tedbir gerektirmeyebilir. Orta vadede çalışma yapılmalıdır.
	Düşük 2	Orta 10	Orta 8	Düşük 6	Düşük 4	Düşük 2		
	Çok Düşük 1	Düşük 5	Düşük 4	Düşük 3	Düşük 2	Düşük 1		

6. Rekabet Analizi ve Rekabet Gücünü Artırma

Manisa, Türkiye'nin batısında önemli sanayi, tarım ve ticaret merkezlerinden biridir. İstanbul-İzmir yolu güzergâhı üzerinde bulunması ve çevresinde büyükşehirlerin yer alması kent için önemli bir avantajdır. Ancak İzmir'in de ile yakın olması sebebiyle daha çok uğrak noktası olarak tercih edilmektedir ve konaklama süresi oldukça azdır. İzmir'in daha büyük bir şehir olması ve Manisa'ya göre altyapı, ulaşım imkânları ve tanınırlık gibi konularda daha geride olması, rekabette Manisa lehine farklılıklar ortaya koymaktadır. Manisa, İzmir kadar güçlü bir turizm altyapısına sahip olmasa da termal kaynakları, antik kentleri ve doğa turizmi imkânları ile dikkat çekebilir. İzmir'e olan yakınlığı, Manisa'ya günübirlik turizm açısından avantaj sağlamaktadır. Çevre şehirlerinden biri olan Balıkesir'in deniz turizminde daha avantajlı olduğu görülse de Manisa, özellikle Kaz Dağları'na olan yakınlığı ile ekoturizm ve doğa turizminde rekabet edebilir. Ayrıca Manisa'nın tarihî bağcılık kültürü, agroturizm potansiyelini güçlendirebilir. Aydın'ın deniz turizmi avantajına karşın Manisa, doğa ve tarih turizmi ile alternatif bir destinasyon sunabilir. Termal kaynaklar açısından Denizli'nin güçlü potansiyeline karşın, Manisa'nın Salihli, Kurşunlu ve Alaşehir gibi termal bölgeleri de bu alanda değerlendirilebilir. Manisa'nın doğa turizmi ve tarihî mekânlarının tanıtımı artırılarak farklı bir turizm alternatifi olarak öne çıkarılabilir. Manisa, çevresindeki illere göre daha az gelişmiş bir turizm altyapısına sahiptir ancak bu illerle farklı turizm türlerinde rekabet edebilecek potansiyele sahiptir. Manisa, diğer çevre şehirlere göre organize sanayi bölgeleri (OSB) ile sanayide güçlü bir konuma sahiptir. Bu nedenle yabancı ziyaretçilere ev sahipliği yapmaktadır. Manisa'nın bu potansiyelini değerlendirmesi için çevre illerdeki gibi kapsamlı bir turizm altyapısına yatırım yapması, etkin bir tanıtım stratejisi geliştirmesi ve turizm çeşitliliğini artırması gerekmektedir. Turizm özellikleri itibarıyla inanç turizmi bakımından güçlü bir tarihe ve potansiyele sahiptir. Hristiyanlık'ta önemli olan 7 kiliseden 3'ünün bünyesinde bulunması nedeniyle Manisa, birçok önemli inanç turizm çekicilikleri ile bölgede diğer şehirlere göre öne çıkmaktadır. Kültür ve inanç turizminin yanında doğa temelli turizm türleri için oldukça zengin çekicilikleri bulunmaktadır. Spil Dağı Millî Parkı gibi birçok alternatif turizm çeşitlerine ev sahipliği yapması ve kuş gözlemciliği, balıkçılık, avcılık, trekking, kampçılık, dağcılık vb. bakımından önemli bir potansiyele sahiptir. Manisa'da doğa ve macera tutkunlarını çeken bir diğer doğal oluşum, Türkiye'nin ilk ve tek jeoparkı olan Kula-Salihli'deki jeopark ve peribacalarıdır. Kula Peribacaları, Kula Evleri ve odaklı çekim özelliği Manisa'yı kültür turlarına dâhil etmektedir. Osmanlı Dönemi'nde padişahların sancığa çıkmak için Manisa'da eğitim almaları ve Manisa Sarayı'nda yaşamaları, Manisa'nın civar illerden farkını da ortaya koymaktadır. Şehzadeler Kenti olarak anılan Manisa'nın mutfak kültürü de saray mutfağından etkilenerek gelişmiştir. Mesir macununun da UNESCO İnsanlığın Somut Olmayan Kültürel Miras Listesi'nde yer alması, gastronomik açıdan da rekabet avantajı sağlamaktadır. Zeytin ve zeytinyağı denince akla ilk Balıkesir'in Edremit ilçesi gelse de 14 milyon zeytin ağacıyla Akhisar, Türkiye'nin sofralık yeşil zeytin rekoltesinin yüzde 70'ini ve siyah zeytin rekoltesinin yüzde 30'unu

karşılıyan, en fazla zeytin ağacına sahip ilçedir. Üzüm üretimiyle de bilinen Manisa; Kula, Salihli, Akhisar ilçeleri ile İç Ege Bağ rotasının bir parçası olup Türkiye şarap üretiminin önemli bir kısmını karşılıyan ve yüksek şarap turizmi potansiyeline sahip bir bölgedir. Celal Bayar Üniversitesi Hastanesi'nin bölgede yer alması sağlık turizmi hareketliliği için potansiyeli yükseltmektedir. Manisa'nın birçok ilçesinde bulunan zengin termal su kaynakları ve tesisler, bölgeyi medikal ve sağlık turizmi açısından avantajlı hâle getirmektedir. Yapılan rekabet karşılaştırmalarında Manisa'nın öne çıkan yönleri, kültür ve inanç turizmi başta olmak üzere farklı alternatif turizm türlerine sahip olması, ulaşım bakımından geçiş güzergâhında yer alması, tarım bakımından elverişli ve ürün çeşitliliğinin çok olması, sanayi bakımından Türkiye'nin önde gelen şehirlerinden biri olması gibi önemli faktörler olarak görünmektedir. Tarihte ilk altın para uygarlığının başkenti Sardes'in burada bulunması, Osmanlı Dönemi'nde önemli bir yere sahip olması, Türkiye'deki ilk ve tek jeoparkı barındırması, 7 kiliseden 3'üne ev sahipliği yapması, İstanbul-İzmir güzergâhında yer alması ve UNESCO Somut Olmayan Kültürel Miras Listesi'nde yer alan mesir macunu ve Manisa Mesir Macunu Festivali gibi değerleri, şehri rekabette güçlü kılan, eşsiz unsurlardır. Bunlara ek olarak altyapısı ile modern bir şehir olması ve konaklama, ulaşım, yeme-içme gibi turizm işletmeleri açısından zengin olması turizm gelişimi için potansiyeli yükseltmektedir. Yeni Han ve Kurşunlu Han'da düzenlenecek yöresel gece eğlencelerinde, Manisa'nın kültürel mirası olan zeybek oyunları ve Manisa türkülerinden oluşan canlı müzik performansları sunulabilir. Bu etkinliklerde, yöresel gastronomi deneyimlerine de yer verilerek Manisa kebabı, sinkonta, Kula güvenci ve mesir macunu gibi yerel lezzetler tadılabilir. Kula yârenlerinin mizahi ve kültürel gösterileriyle zenginleşecek bu ortamda, el sanatları sergileri, çömlek yapımı ve dokuma gibi atölyelerle ziyaretçilere kültürel bir bağ kurma imkânı sağlanabilir. Ayrıca tarihî hanların geçmişi hakkında rehberli turlar düzenlenip dönemin kıyafetleriyle fotoğraf çekme köşeleri kurulabilir. Bu etkinlikler sosyal medyada tanıtılarak daha geniş bir kitleye ulaştırılabilir ve Manisa'nın yerel ürünlerinin sergilendiği mini pazarlar ile ziyaretçilerin hem eğlenip hem de kültürel deneyimler kazanmaları sağlanabilir.

7. Sürdürülebilir Turizm Uygulamalarını Geliştirme

Manisa Turizm Tanıtım ve Geliştirme Yol Haritası'nda yer alan tüm başlıklar, sürdürülebilir turizm anlayışını kapsayan ilkeler ve uygulamalar ile uyumlu olacak şekilde hazırlanmıştır. Turizmde sürdürülebilirlik anlayışı ile yerel ekonomiye katkı sağlayarak yerel halkın refahını artırmak, kültürel ve sosyal çeşitliliğinin devamlılığını sağlamak, turizmin hem çevre hem toplum üzerindeki olumsuz etkilerini en aza indirmek, doğal ve kültürel mirasın korunmasını sağlamak ve ziyaretçilerin yaşam kalitelerini artırmak amaçlanmaktadır. Bu doğrultuda *Manisa Turizm Tanıtım ve Geliştirme Yol Haritası*'nda il turizminin gelişmesi için;

- a. Turizmin doğal çevre üzerindeki negatif etkilerini azaltmak ve faydasını artırmak,
- b. Turizmin kültürel miras üzerindeki negatif etkilerini azaltmak ve faydasını artırmak,
- c. Turizmin yerel halkın sosyal ve ekonomik yaşamı üzerindeki negatif etkilerini azaltmak ve faydasını artırmak,
- d. Etkili sürdürülebilir bir turizm yönetimi geliştirmek, ilkeleri benimsenmektedir.

Manisa coğrafyası gereği doğal güzellikleri, tarihî ve kültürel değerleri ile önemli bir turizm potansiyeline sahip olsa da il merkezi ve çevresinde yer alan önemli doğal kaynaklar da turizm için önemli potansiyeller sunmaktadır. Bu potansiyellerin bir bölümünün turizm ürünü olarak sunulmaması da aslında bu alanlarda olumsuz çevresel etkilerin ortaya çıkmasını önlemiştir. Turizm potansiyeli barındıran doğal turizm kaynakları henüz el değmemiş durumdadır.

Ancak sürdürülebilirlik bakımından çok geç kalınmış doğal alanlar da mevcuttur. Marmara Gölü Manisa'nın önemli bir büyük gölüdür. Birçok balık çeşitliliğine sahiptir ve özellikle kuşların göç güzergâhında bulunur. Kuş gözlemciliği, kampçılık, avcılık vb. nedenlerle birçok ziyaretçiyi çeken

bir alandır. Marmara Gölü, artık gelecek nesillerin ulaşımı ve kullanımını açısından ne yazık ki erişilebilir durumda değildir. Göl, aşırı sulama ve kuraklık nedeniyle tamamen kurumaya yüz tutmuştur. Bu da gölde yapılabilecek her türlü turizm faaliyetlerinin sonunu getirmiştir. Sürdürülebilirlik açısından Manisa için büyük bir kayıp olmuştur. Ancak gölü yaşatabilmek için Marmara Belediyesinin desteğiyle Dokuz Eylül Üniversitesinden Doç. Dr. Cem Çetinkaya ve 26 bilim insanı göl üzerinde 1 Eylül 2024 tarihi itibarıyla araştırmalara başlamıştır. Sürdürülebilirlik bakımından önemli olan bu adım sayesinde gölün kurtarılıp, canlandırılarak sürdürülebilirliğinin sağlanması oldukça önemli olmaktadır.

Bunun yanı sıra Spil Dağı birçok turizm potansiyeline sahiptir. Özellikle endemik bitki açısından oldukça zengin bir fauna ve florası bulunmaktadır. Bu bölgelerdeki endemik bitkilerin korunması oldukça önemlidir. Bu bitkilerden en önemlisi de halk tarafından Manisa lalesi (tulipa orphanidea) olarak bilinen bitkidir. Yılda bir kez açan ve çiçeği görmek için Spil Dağı'na giden ziyaretçiler için bunun sürdürülebilirliği oldukça önemlidir. Spil Dağı Millî Parkı'nda yetişen bu bitkinin yaşatılması ve sürdürülebilirliği için önlemler alınmıştır. Manisa lalesini koparmanın cezası 2024 yılı itibarıyla 387 bin 142 TL olarak belirlenmiştir. Bu ceza yöntemleri caydırıcı olsa da özellikle yerel halkın bu konuda bilinçlendirilmesiyle bitkilerin sürdürülebilirliği sağlanabilir. Manisa tarihî doku bakımından önemli değerlere sahiptir. Projesi Mimar Sinan'a ait olan ve yapımına başlanan, sonrasında ölümü üzerine öğrencisi tarafından yapımına devam edilen, Ege Bölgesi'nde Mimar Sinan tarafından yapılan tek eser olma özelliğine sahip olan Muradiye Camii Manisa'da bulunmaktadır. Osmanlı Dönemi'nde Fatih Sultan Mehmed'in annesi Ayşe Hafsa Sultan tarafından yaptırılan ve geleneksel Mesir Macunu Festivali'nde mesir macununun kubbelerinde halka saçılması ile bilinen Sultan Camii ve Külliyesi de önemli bir tarihî ve kültürel değerdir. Bu gelenek 484 yıldır devam ettirilmektedir ve somut olmayan varlıkların korunmasında bu etkinlikler sürdürülebilirlik anlamında değerlidir. Tarihî Manisa bezi, Manisa'da yerel halk tarafından bile az bilinir niteliktedir. Bu kültürel mirasın sürdürülebilirliği adına dokuma atölyelerinin çoğaltılması, kurslar açılması, bu ürünlerin halka tanıtılması ve ulaşılabilirliğinin sağlanması gelecek nesillere aktarılması adına oldukça önemlidir.

8. Gastronomi Kaynaklarını Etkin Kullanma

Manisa'nın tarihi MÖ 3000 yılına dayanmaktadır. Bu tarihten günümüze kadar Manisa, farklı kültürel özelliklere sahip, çok sayıda medeniyete ev sahipliği yapmıştır. Bu medeniyetlerden Manisa iline kalan miras unsurları içerisinde yöresel yemekler önemli yer tutmaktadır ve bu unsurlar yöre mutfağının çeşitlenmesini sağlamıştır. Manisa, Osmanlı saray mutfağının etkisi ve ürün çeşitliliği sebebiyle gastronomi kaynakları bakımından çok önemli bir potansiyele sahiptir. Manisa mutfağı, Ege mutfağında çok tercih edilen zeytinyağlılar, sebze ve ot yemeklerinden oluşmaktadır. Ama et yemekleri de önemli bir yere sahiptir. Örneğin; en ünlü yemeklerin başında Manisa kebabı ve Akhisar köftesi gelmektedir. Akhisar köftesi isim yapmış, ülke bilinen, Manisa'nın gastronomik ürünlerindedir. İlin birçok coğrafi işarete sahip yemekleri bulunmaktadır. Yöresel yemekler Manisa'nın tanıtımında önemli rol oynayabilir. Yöresel yemekleri deneyimleyen ziyaretçi, tekrar bu yemekleri tüketmek için Manisa'ya gelebilir. Yöresel yemeklerin ve ürünlerin, yetiştirilmesi ve hazırlanmasının gelecek nesillere öğretilmesi ve aktarılması gerekmektedir. Bu aktarılma işleminin sağlanması coğrafi işaretleme ile mümkün olabilecektir.

Toplumların sahip olduğu kültürel miras içinde yöresel yiyecek ve içecekler önemli yer tutmaktadır. Yerel tarım ürünleri ve yöresel yemekleri deneyimlemek isteyen turistler, Manisa'ya gastronomi turizmi kapsamında ziyaretler gerçekleştirerek ilde gastronomi turizminin gelişmesini sağlayabilir. Manisa'da gastronomi turizmi tanıtım çalışmalarında, şehrin önemli simgesi hâline gelen, coğrafi işarete sahip yöresel yemek ve tarım ürünleri kullanılmalıdır.

Gastronomi turizmini güçlendirmek adına Manisa il merkezinde ve özellikle Akhisar ilçesinde yerel yönetimler tarafından önemli çalışmalar yapılmaktadır. Ünlü televizyon programları Manisa'ya

davet edilmiş ve Manisa'nın yöresel lezzetleri tanıtılmıştır. Bu, Manisa'da gastronomi turizmi açısından son derece önemlidir. Akhisar Belediyesi tarafından Çağlak Festivali'nde sosyal medya fenomenlerinden oluşan bir grup ilçeye davet edilmiş, bölgenin lezzetlerini deneyimleme fırsatı sağlanmıştır. Bu fenomenler sosyal medya hesaplarında fotoğraf, video paylaşımları yapmış, Akhisar lezzetlerinin tanıtılmasında önemli bir katkı sağlamıştır. Bu tür örnekler çoğaltılarak gastronomi turizminde daha fazla çalışma yapılabilir. Salihli'deki Sart Antik kenti ve Akhisar'daki Tepe Mezarlığı'na yerli ve yabancı, çok sayıda turist gelmektedir. Buraya gelen tur grupları öğle yemeklerini bu ilçelerdeki restoranlarda yemektedir. Turistlerin coğrafi işarete sahip Salihli odun köftesi, Akhisar köftesi vb. yemekleri tanımaları ve buralardaki yöresel lokantalarda bu yemekleri deneyimlemeleri, bu yemeklere olan talebi artıracak ve gastronomi turizmi faaliyetlerinin de canlanmasına önemli katkılar sağlayacaktır. Gastronomi alanında yapılan kongre ve festivallere katılım da tanıtım için önemlidir.

9. Dijitalleşme ve Akıllı Turizm Uygulamalarını Etkili Kullanma

Manisa'da yer alan tüm turistik alanları kapsayan dijital bir platform oluşturulmalıdır. Bu platform aracılığıyla tüm alanların ziyaretçiler tarafından görülüp ziyaret edilmesi sağlanabilir. Ayrıca tarihî ve kültürel bilgileri de içeren bir özelliği bulunmalıdır. Bu uygulamayı kullanan ziyaretçilerin, Manisa'ya geldiklerinde nereleri görmeleri gerektiği, nerede hangi yemekleri yiyebilecekleri, yöresel ürünleri nereden satın alabilecekleri ve hediyelik eşya olarak neler alabileceklerini görmeleri sağlanabilir. Manisa'da yer alan müzelerde yapay zekâ destekli tarihî bilgiler ve deneyime açık uygulama alanları sunulmalıdır. Örneğin, mesir macununun hikâyesi canlandırılarak anlatılabilir, daha akılda kalıcı ve dikkat çekici olur. Ziyaretçilerin müze veya etkinlik girişleri için elektronik biletler kullanması sağlanabilir.

Ücretsiz wi-fi hizmeti ile ziyaretçilerin mobil cihazlarıyla internete bağlanmalarını sağlayacak, kablosuz bağlantı sağlanabilir. Dijital turizm rehberi gibi bir uygulama yapılarak tüm ziyaretçilerin kullanımına açılabilir. Şehirdeki turistik mekânlar, restoranlar ve etkinlikler hakkında bilgi sağlayan dijital haritalar kullanılabilir. Turistik alanlarda karekod ile mobil cihazlar ve uygulamalar aracılığıyla turistik çekicilikler hakkında bilgi sağlanabilir. Manisa'daki turistik mekânları sanal ortamda gezme imkânı sunan VR turları düzenlenebilir. Gerçek zamanlı otobüs ve tren saatleri, alternatif rotalar gibi bilgiler sağlayan, akıllı ulaşım uygulamaları kullanılabilir. Sanal rehber uygulaması ile profesyonel bir turist rehberinden ziyade turistlere yardımcı olabilecek sanal sistem oluşturulabilir. E-şikayet, e-öneri sistemi gibi ziyaretçilerin olası şikayet ve önerilerini paylaşabilecekleri uygulamalar oluşturulabilir.

Tüm bu öneriler Go Türkiye, Gezsen Manisa gibi platformlara veri oluşturacak şekilde tasarlanmalıdır. Bu kapsamda ulusal olarak tanıtımlar yapan Go Türkiye ve Gezsen Türkiye, Manisa'ya özel olarak hazırlanmış Go Manisa ve Gezsen Manisa platformları ve sosyal medya hesapları farklı dillerde de hizmet vererek büyük kitlelere ulaşmaya katkı sağlamaktadır.

10. Tematik Rotalar Geliştirme

Dağcılık ve Kamp Rotası: Spil Dağı'nın eteklerinde yer alan Manisa, dağcılık, trekking, gözlem, tırmanma, doğa inceleme ve kampçılık gibi alternatif turizm çeşitlerine oldukça elverişli bir doğaya sahiptir. Dağın kuzey yamaçlarında Tantalos Kalesi, Pelops Tahtı, Frig kaya evleri ve mezarları, Niobe Doğal Anıtı, Manisa Kalesi dikkat çekmektedir. Bu kalıntılar ve Spil Dağı Millî Parkı içerisinde ve çevresinde bulunan doğal güzelliklerin keşfedilmesini sağlayan kampçılık, trekking ve profesyonel olmayan yürüyüşlerin gerçekleştirilebileceği rotalar oluşturulmalıdır. Bu rota üzerinde,

Manisa deyince akıllara gelen, Manisa Tarzanı olarak bilinen Ahmet Bedevi ve Manisa'nın ağaçlandırılması için yaptıkları hakkında bilgi panolarına yer verilebilir.

Antik Kentler Rotası: Ülkemizin en eski yerleşim yerlerinden biri olan Manisa, çeşitli özellikleri bünyesinde barındırmaktadır. Şehrin tarihi MÖ 3000 yıllarına kadar inmektedir. Hitit, Frig, Lidya, Makedon, Roma, Bizans, Beylikler ve Osmanlı uygarlıklarına ait izlerin bulunduğu şehir tarihî ve kültürel açıdan oldukça önemli bir çekim merkezidir. Bu dönemlerden günümüze ulaşan ve Manisa'da bulunan Artemis Tapınağı'nın kalıntıları, Aigai Antik Kenti, Philadelphia Antik Kenti, Niobe (Ağlayan Kaya), Kybele Kaya Kabartması, Sart Harabeleri gibi tarihî öneme sahip destinasyonlar özelinde antik kentler rotası oluşturulmalıdır.

Kula-Salihli Jeoparkı ve Kula Evleri Rotası: Doğa ve macera severleri Manisa'ya çeken bir diğer doğal oluşum ise Kula-Salihli'deki jeopark ve peribacalarıdır. Türkiye'nin ilk ve tek jeoparkı olma özelliğine sahiptir. Batı Anadolu-Ege eşiğinde yer alan Kula-Salihli jeopark sahası, doğal, jeolojik, kültürel ve arkeolojik zenginliğinden ötürü antik dönemlerden günümüze dek pek çok seyyahın ve araştırmacının ilgisini çekmiş ve eserlerine konu olmuştur. Kula ve çevresinde peribacalarından karstik mağaralara, kanyonlardan volkan konilerine pek çok doğal miras bulunmaktadır. Bu doğal oluşumları merak eden ve görmek isteyen turistler için Kula, önemli bir cazibe merkezidir. Kula evleri ise tarihî ve mimari zenginliklere sahiptir. Anadolu'da Türk evi geleneğinin öncüsü Kula evleri, sivil Osmanlı mimarisinin özelliklerini taşıyan, genellikle 18. ve 19. yüzyıl yapısıyla ünlüdür. Bu turistik çekiciliklerin bir rota oluşturularak turizme kazandırılması gerekmektedir.

Bağcılık Rotası: Manisa Türkiye'nin en büyük üzüm üreticisidir. Ekonomisi ve tarımı, üzüm dayalı bir il olarak da bilinmektedir. Özellikle sultaniye üzümü ile bilinmektedir ve bu üzüm hem taze tüketim hem de kuru üzüm olarak değerlendirilmektedir. Ama sultaniye üzümünün yanında cabernet sauvignon, merlot gibi şaraplık üzüm çeşitleri yetiştirilmektedir. Saruhanlı, Kula, Alaşehir, Akhisar ve Salihli gibi birçok ilçesinde bağcılık ve üzüm üretimi yapılmaktadır. Bu ilçelerde yetişen üzümün görülebileceği belirli bir bağ rotası oluşturularak ziyaretçilere sultaniye, Spil karası, Manisa pembesi, Lidya, Mesir, Beyra, Efem, Ece gibi üzüm çeşitlerinin tadılabileceği rota oluşturulmalıdır. Bağ rotaları gezildikten sonra son durak olarak şarap üretim tesisleri ve bu tesislerdeki şarapların üretim aşamaları görülüp şarap tadımı ile bu rota sonlandırılabilir.

Zeytin Bahçeleri Rotası: Manisa Akhisar ilçesi başta olmak üzere zeytin üretiminde Türkiye'de ilk sıralarda yer almaktadır. Bin yıllık zeytin ağaçlarından hâlâ üretim yapılmaktadır. Bu bin asırlık, yüz asırlık tarihî zeytin ağaçlarının da içinde bulunduğu Zeytin Bahçeleri Rotası oluşturulmalıdır. Doğada zaman geçirmeyi ve keşfetmeyi seven bireyler için bu rotalar ilgi çekici olmaktadır.

Ilıca ve Kaplıca Sağlık Rotası: İnsanları turizm faaliyetlerine yönlendiren faktörlerden biri de hiç kuşkusuz sağlıktır. Manisa, termal sular bakımından oldukça zengin bir kaynağa sahiptir. İl genelinde sıcaklıkları 37-96 °C arasında değişen 8 termal alan bulunmaktadır. Sarıkız Ilıcası, Demirci Saraycık Kaplıcaları, Salihli Kurşunlu ve Sart Kaplıcaları, Turgutlu Urganlı Kaplıcaları, Kula Emir Kaplıcaları, Soma Menteşe Kaplıcaları ve Demirci Hisar Kaplıcaları'ndan oluşan bir sağlık rotası oluşturulmalıdır.

11. Kent Peyzajını Düzenleme ve Rekreatif Alanları Artırma

Yerel halkın ve turistlerin yaşam kalitesini artırmak ve turizm deneyimlerinden memnun olmalarını sağlamak için kent içerisinde bulunan rekreatif alanların artırılması gerekmektedir. Özellikle Ağlayan Kaya ve civarı için önemli bir peyzaj ve çevre düzenlemesi gerekmektedir. Bu turistik değerlerin çevre düzenlemeleri ve iyileştirilmeleri ziyaretçiler açısından oldukça önemlidir. Düzenli bir şekilde

temizlik, bakım ve onarım işlemleri yapılmalı, ışıklandırmalar yapılarak güvenli bir ortam yaratılmalıdır.

Manisa, lalesi ile bilinir. Kent peyzajında ve rekreatif alanlarda laleler daha ön plana çıkarılabilir. Ya da etkinliklerin, festivallerin, kutlamaların yapılabileceği “Lale Bahçesi” adı altında rekreatif alanlar oluşturulabilir. Manisa, Şehzadeler Kenti olarak anılmaktadır. Manisa’da sancağa çıkmak için yetiştirilen Osmanlı şehzadeleri hakkında rekreatif bir alan yapılabilir. Örneğin, Amasya’daki gibi bir Şehzadeler Yolu olabilir; Manisa’da yetişen şehzadeleri anlatan görseller tasarlanabilir veya büstleri, kapalı bir alanda sunulabilir. Spil Dağı Milli Parkı, birçok rekreatif olanaklar yaratılabilecek bir alandır. Ancak Manisa’da bu dağ yeterince aktif kullanılmamaktadır. Ulaşım açısından zor bir noktada olmasından dolayı genelde sadece kar manzaraları görmek için tercih edilir. Bu alanda daha farklı, alternatif seçenekler sunulmalıdır. Yerel yönetimlerin çalışmaları bu doğrultuda geliştirilmelidir. Ücretsiz servislerle halk tarafından ziyaret edilmesi kolaylaştırılabilir. Ya da Denizli ilinde olduğu gibi teleferik hattı ile dağa ulaşım kolaylaştırılabilir. Böylece sadece yerel halk için değil, tüm ziyaretçiler için de ilgi çekici bir cazibe merkezi oluşturulmuş olacaktır. Burayı ziyarete gidenler için restoranlar, temalı parklar, çocuklar için aktivite alanları, macera parkurları, zipline, yılık atlarını görebilecekleri alanlar ya da ATV safari gibi birçok rekreatif seçenek sunulabilir.

12. Deneyimsel Turizm Uygulamalarını Artırma

Manisa’nın ünlü bağlarında düzenlenecek bağ bozumu etkinlikleriyle ziyaretçilere üzüm toplama deneyimi sunulabilir. Bu festivaller, geleneksel yöntemlerle üzüm toplama ve ayakla ezme gibi eski tekniklerin gösterildiği etkinliklerle renklendirilebilir. Sonrasında bu üzümlerden yapılan şaraplar, şarap üretim alanları özel turlarla tanıtılabilir. Turistler, üzüm bağlarını gezip şarap üretim süreçlerini öğrenebilir ve yerel şarapları tadabilir. Ziyaretçilere mesir macununun yapımı öğretilip kendilerinin macun yapabilecekleri atölye çalışmaları düzenlenebilir. Geleneksel yöntemlerle üretilen mesir macunları turistlerin ilgisini çekebilir. Her yıl düzenlenen Manisa Mesir Macunu Festivali’nde ziyaretçiler, mesir macunu dağıtımına tanık olabilir ve bu kültürel etkinliğin bir parçası olabilir.

Spil Dağı’nın yüksek rakımları, yamaç paraşütü için uygun koşullar sunar. Turistler, profesyonel rehberler eşliğinde yamaç paraşütü yaparak Manisa’yı havadan izleme deneyimi yaşayabilir. Manisa’nın doğal alanlarında, özellikle Spil Dağı ve çevresinde, profesyonel rehberler eşliğinde doğa ve yaban hayatı fotoğrafçılığı turları düzenlenebilir. Bu turlar, fotoğrafçılar için eşsiz kareler yakalama fırsatı sunar.

Manisa, zeytin üretiminde önemli bir yere sahiptir. Zeytin hasadı zamanlarında ziyaretçilerin zeytin bahçelerinden zeytin toplama sürecine katılmaları, sonrasında zeytinyağı üretim tesislerinde bu sürece tanıklık etmeleri ve üretilen zeytinyağlarının tadımını yapmaları ziyaretçiler için önemli bir deneyim fırsatıdır. Manisa’daki termal kaplıcalar, doğal spa hizmetleri sunarak ziyaretçilere rahatlama ve yenilenme fırsatları sağlayabilir. Manisa’dan başlayarak tüm ilçeleri kapsayan, Manisa’nın yerel lezzetlerini tatma deneyimi sunan bir lezzet rotası oluşturulabilir.

13. Nitelikli Hediyelik Eşya Envanterini Geliştirme

Manisa, doğal güzellikleri, tarihî kültür mirası, gastronomisi ve tarımsal ürünleri ile öne çıkan destinasyonlardan biridir. Birçok kent gibi Manisa’da da magnet ve takılardan oluşan hediyelik eşyalar mevcuttur. Özellikle mesir macunu ve mesir macunundan üretilen ürünler (lokum, çay vb.) mevcuttur. Salihli ve Demirci gibi ilçelerin dokuma halıları dünya çapında ünlüdür. Bu dokuma halıların ve kilimlerin bulunduğu hediyelik eşya dükkânları oluşturulabilir. Bu ürünler destinasyonun kültürel kimliğini de tanıtmaya yardımcı olabilir. Zeytin ve zeytinyağı bölgede oldukça önemlidir.

Yerel halk tarafından zeytinyađlı ev sabunları yapılmaktadır. Bu ürünler kozmetik alanlarda (krem, şampuan vb.) çeşitlendirilebilir. Bu ürünlerin, hediye olarak almak isteyen ziyaretçiler için ulaşılabilir olması oldukça önemlidir. Belediyeler tarafından şehrin yerel ürünlerinin tanıtılıp pazarlanması için küçük işletmeler açılabilir. Yörenin dokusunu gösteren, yerel halkın geleneksel kıyafetlerinden parçalar içeren tasarımlar, hediye olarak pazarlanabilir. Eşarplar, şallar ve çantalar bu açıdan değerlendirilebilir. 2024 yılı itibarıyla 40 adet cođrafi işaretli ürün bulunmaktadır. Bu ürünlerden 28'i gastronomi ürünlerinden; 3'ü ise el sanatı ürünlerinden oluşmaktadır. Hediye olarak eşyaların pazarlanması ve çeşitlendirilmesinde, özellikle cođrafi işaretli ürünleri tanıtmaya öncelik verilmelidir. Osmanlı Dönemi'nden günümüze ulaşmış tarihi Manisa bezi dokuması ile yapılan şal, eşarp, kaşkol gibi ürünler hediye olarak tercih edilebilir. Bu dokumalardan takılar, tokalar gibi küçük ve makul fiyatlarda ürün çeşitliliđi sağlanabilir. Ayrıca Yunt Dađı el halısı, Gördes el halısı ve Kula el halısı da değerlendirilmelidir.

14. Manisa'nın Markalaşma Sürecinde Müze Potansiyelini Artırma

Manisa, kültürel turizmi potansiyelinin yüksek olduđu illerden birisidir. Önemli antik yerleşim alanları, Osmanlı İmparatorluğu için kıymetli bir konuma sahip olması ve etnografik değerlerin zenginliđi sebebiyle dikkat çekmektedir. Söz konusu özelliklerinden dolayı Manisa'nın müze potansiyeli yüksektir. Kent Müzesi, Şehzadelerle Tarihe Yolculuk ve Fatih Kulesi müzelerinin açılışının 2025 yılında yapılması planlanmaktadır. Bu üç müzenin envanter çalışmalarının tamamlanarak açılması, turizm potansiyelinin artırılması bakımından önem arz etmektedir. Müzelerin etkin bir içerikle oluşturulması, içeriklerin görsel tasarımının ve estetik kalitesinin yüksek olması, sosyal medya tanıtımlarının ilgi çekici bir biçimde yapılması, iyi pazarlanması ve markalaşması turist sayısını artırıp ekonomik girdiyi yükseltecektir.

Manisa'da kent turizminin rekabet kabiliyetini artırma potansiyeline sahip, önemli müzelerden birisi, Manisa Müzesi'dir. Müzede Sart, Alaşehir, Aigai ve Kaymakçıtepe gibi bölgenin önemli arkeolojik alanlarında bulunan eserler yer almaktadır. Ancak müze, fiziki mekânı ile ilgili sıkıntılar, teşhir ve tanzim süreçlerinin tamamlanmamış olması nedeniyle bir süredir kapalıdır. Önemli eserlerin yer aldığı müzenin açılması, Sart, Alaşehir, Aigai'yi gezen bir kişinin oradan çıkan eserleri görebilmesi açısından kıymetlidir. Manisa Müzesi'nin açılması, tanıtımlarının yapılması, bölge ile ilişkilendirilen tanıtım materyallerinin üretilmesi ve dağıtılması gerekmektedir. Manisa'daki söz konusu müzelerin faaliyete geçmesi, alternatif mekânların oluşturulmasını sağlayacaktır. Bu durum da farklı kitlelere ulaşma potansiyelini artıracaktır.

15. Bintepe Tümülsü'nü UNESCO Kalıcı Miras Listesi'ne Almak

MÖ 6. ve 7. yüzyıllarda Lidyalılar tarafından yapılan Bintepe Tümülsü, Sart Antik Kenti yakınlarında yer almaktadır. Gediz Nehri ve Marmara Gölü arasında kalan alanda bulunan tümülüsler, dikkat çekici bir güzelliđe sahiptir. Herodot, bu tümülüslerin en ünlüsü olan Alyattes'in mezarını, yeryüzünde bilinen tüm anıt mezarlardan daha güzel olduğunu vurgulayarak tarif eder.

Türkiye'nin en büyük mezarlık alanı olan Bintepe Tümülsü'nde 1940'lı yıllarda yaklaşık 149 tümülüs bulunurken, bugün bu sayı 115 civarına düşmüştür. Tarımsal faaliyetler nedeniyle zaman içinde tümülüs sayısında önemli bir azalma olmuştur. Sardes Antik Kenti ile birlikte Lidyalıların günlük yaşamına dair hikâyelere tanıklık etme şansı veren bölge, Anadolu'nun müstesna bölgelerinden birisidir. Bölgeyi gezen bir gezgin için verimli ovanın içinde, geçmişten günümüze salınan hikâyelerin arasında bir deneyim imkânı sunulmaktadır. Yaşayan bir bellek olarak korunması, Anadolu ve Manisa için olduđu kadar dünya mirası için de önem arz etmektedir.

Bintepeler Tümülsü alanının UNESCO Dünya Mirası Listesi'ne alınmasıyla ilgili çalışmaların desteklenmesi ve tüm aktörler arasında iş birliğinin sağlanması gereklidir.

16. Ziyaretçi Trafiğinin Yoğun Olduğu Müze, Ören Yerleri ve Doğal Sit Alanlarında Sesli Rehber Uygulamasını Devreye Sokma

Bilgi ve iletişim teknolojilerinin son yıllarda etkin bir biçimde gelişmesi, turizm sektörünü etkilemiştir. Teknolojik yenilikler, mobil ve web uygulamalarına doğru evrilmiştir. Bu gelişmelerden birisi “sesli rehber” teknolojisidir. Sesli rehber, turistlerin gezdiği yer hakkında bilgi alabildiği, sesli rehber uygulamasıdır. Audio guide'lar elektronik rehberlik uygulamaları içinde en çok tercih edilen cihazlardır. Sesli rehber sistemi T.C. Kültür ve Turizm Bakanlığı tarafından Türkiye'nin farklı bölgelerindeki müze ve ören yerlerinde de kullanılmaktadır. Manisa sınırları içinde yer alan Kaymakçıtepe, Sart Antik Kenti, Bintepeler Tümülsü, Aigai Antik Kenti ve bu bölgelerden çıkan eserlerin yer aldığı Manisa Müzesi'nde audio guide-sesli rehber uygulamasının kullanılması önemlidir. Ören yerlerine düzenlenen turlarda rehberler bulunduğu için rehberler, alanı anlatabilmekte, kazıda çıkarılan eserler hakkında bilgi verebilmektedir. Bu da turistlerin alandan deneyim yaşamış ve doyum sağlamış olarak ayrılmasını sağlamaktadır. Ancak bireysel ya da küçük gruplar hâlinde yapılan gezilerde rehber olmaması nedeniyle alan ile ilgili yeterli bilgilenme sağlanamamaktadır. Bu nedenle eserlerin özellikleri, bölgeyle ilişkisi, zaman içinde yıpranma durumu ve hangi dönemde bulunduğu gibi bilgilerin yer aldığı sesli rehber uygulamasına ihtiyaç duyulmaktadır. Kaymakçıtepe, Lidyalıların atalarına ait olduğu düşünülen bir bölgedir. Bölgede yapılan kazılarla birlikte bölgeye olan ilgi artmaktadır. Bu bölgeyle ilgili yapılacak bir sesli rehber uygulaması, bölgenin tarihî, kültürel ve ekonomik yapısı kadar hikâyesini de ortaya koyacaktır. Bu durum paralel bir biçimde Sart Antik Kenti'ne ve Bintepeler Tümülsü'ne olan ilgiyi tetikleyecektir. Benzer bir biçimde Sart Antik Kenti ve Aigai için yapılacak sesli rehber uygulaması da bölgenin turistik faaliyetini önemli bir biçimde etkileme potansiyeline sahip olacaktır. Bu nedenle dil ve anlatım açısından akıcı ve sürekli güncellenen audio rehber uygulamalarının yapılması, turist sayısını ve gelen turistlerin bölgede geçirdiği zamanı önemli oranda etkileyecektir.

17. Kula-Salihli UNESCO Küresel Jeoparkı'nın Tanıtım Etkinliklerini Artırmak

UNESCO kültürel jeoparkları, koruma, sürdürülebilir kalkınma ve toplumsal katılımın ortaklaşa uygulandığı önemli alanlardır. UNESCO, uluslararası jeolojik öneme sahip alanları koruma, eğitim ve sürdürülebilir kalkınma amacıyla bütünleşik bir yaklaşımla yönetmektedir. Söz konusu alanların önemli katkılarından birisi ise iklim değişikliği, doğal afet riskinin azaltılması gibi önemli iklimsel sorunlara yönelik bir farkındalık geliştirilmesine olanak sağlamasıdır.

Kula-Salihli UNESCO Küresel Jeoparkı, Paleozoik Dönem'den başlayarak yaklaşık 200 milyon yılı aşkın, oldukça geniş bir jeolojik zaman dilimini tanıma imkânı sunmaktadır. Gediz Grabeni ile Batı Anadolu yaylalarının batı kesiminde yer alır. Jeolojik olarak lav platosu, lav mağaraları, bazalt sütunlar ve faylar gibi oluşumlara sahiptir. Bölge, ilginç jeolojik oluşumların yanı sıra Homo erectus Vadisi, Çakallar İnsan Ayakizi Fosilleri, Kanlıkaya Kaya Resimleri ve Sardes Antik kalıntıları gibi önemli tarihî değerlere sahiptir. Bu iki sıra dışı özelliğin bir araya geldiği, dünyanın nadir ilgi çekici alanlarından birisidir. Turizm açısından önemli bir değere sahip bölgenin tanıtım faaliyetleri yeterli değildir. Jeopark Müdürlüğüne ait sosyal medya hesapları bulunmakta ancak takipçi ve abone sayılarının az olması nedeniyle yeterli görünmemektedir. Bölgede yapılan etkinliklerin yanı sıra tarihî jeolojik özelliklerin farklı mevsimlerde çekilmiş fotoğraflarının doğru etiketlerle birleştirilerek paylaşılması, turizm potansiyelinin değerlendirilmesi açısından katkı sağlayacaktır.

18. İnanç Turizmi Kapsamında Bölgesel İş Birliğini Artırma

İnanç turizmi, evrensel barışın ve hoşgörünün gelişmesine, ekonomik hareketliliğe ve sosyal anlamda gelişmeye yol açar. Dinsel inançların seyahat etme üzerindeki teşvik edici etkisi ve gücü inanç merkezlerinin güçlenmesine neden olmuştur. Anadolu, hoşgörü iklimin yeşerdiği bir coğrafya olarak farklı inançlara ev sahipliği yapmıştır ve bu nedenle önemli ibadet merkezlerine sahiptir. Anadolu, ibadet merkezlerine ev sahipliği yapması ve yarattığı hoşgörü kültürü ile sürdürülebilirliği sağladığı için inanç turizminde önemli avantaja sahiptir.

Manisa'da turizmin sürdürülebilirliğine katkı sağlayacak alternatif turizm çeşitleri arasında inanç turizmi de yer almaktadır. Hristiyanlık tarihi için oldukça önemli olan yedi kiliseden üçü Manisa'da yer alır. Salihli'de Sardes, Alaşehir'de Philadephia ve Akhisar'da bulunan Thyateria, Hristiyanlığın ilk yedi kilisesinin üçüdür. Bu kiliseler hac alanı olarak kabul edilmektedir. Yedi kiliseden Smyrna, Efes ve Bergama İzmir'de; Laodikya ise Denizli'de yer almaktadır. Manisa-İzmir-Denizli arasında inanç turizmi paydasında iş birliği yapılması, üç ilin turizm potansiyelini yükseltecektir. Üç il ve yedi kilise arasında tematik rota geliştirmek, bu rotanın sahip olduğu maneviyatın hikâyeleştirilerek tanıtımının yapılmasına fayda sağlayacaktır. Üç ilin İl Kültür Turizm Müdürlükleri arasında yapılacak iş birliği önemlidir. Bu iş birliğinin, seyahat acenteleri ve diğer paydaşlar arasında da devam ettirilmesi turizm potansiyelinin artmasına katkı sağlayacaktır. Anadolu'nun inanç turizmi açısından avantajlı olması, bu rotaların farklı rotalarla ilişkilendirilerek gelişmesinin de önünü açacaktır.

19. Şehzadeler İlçesinde Gastronomi Evi Açma ve Gastronomi Festivali Yapma

Son yıllarda turizmden beklentinin değişmesiyle birlikte farklı turizm türleri ortaya çıkmıştır. Kültürleri öğrenme isteği, çeşitli deneyimler üzerinden öğrenme arayışını beraberinde getirmiştir. Bu nedenle yöresel mutfaklara, dolayısıyla gastronomiye ve gastronomi turizmine olan ilgi artmıştır. Gastronomik zenginliklerin doğru sunumu turizm pazarlamasında önemli bir avantaj yaratacaktır. Manisa, tarım ürünlerinin zenginliği ve kalitesiyle dikkati çeken bir şehirdir. Taze meyve, sebze ve ot çeşitliliği yemek kültürünü zenginleştirmektedir. Kaliteli gıda ürünlerine ulaşma kolaylığı, Manisa gastronomisinin rekabet etme gücünü artırmaktadır. Manisa'nın gastronomik açıdan bir diğer avantajı ise Osmanlı mutfağı mirasına sahip olmasıdır. Önemli bir Osmanlı sancağı olan Manisa, zengin saray mutfağının izlerini taşımaktadır. Saray mutfağında yapılmış ancak unutulmuş yemeklerin yeniden yapılarak Manisa mutfağına eklenmesi, gastronomik turizm açısından avantaj yaratacaktır. Gastronomi Evi projesiyle tüm yöresel ürünler ve tescilli ürünler, bölgeyi ziyaret eden kişiler tarafından ulaşılabilir olacaktır. Gastronomi Evi projesiyle evlerde yapılan ancak restoranlarda yer almayan yemekler, saray mutfağından örnekler, tescilli ürünler, yöresel ürünler gibi geniş bir yelpazede gastronomik ürünlerin yer alması, turistler için ilgi çekici olacaktır. Bölgenin önemli bir tarımsal ürünü olan üzümün kullanıldığı Mahmudiye, saray mutfağından günümüze kalan, özel yemeklerden birisidir. Kültürleri deneyimler üzerinde öğrenme isteği için potansiyel sunmaktadır. Yöre mutfağında ağırlıklı olarak kullanılan Şefketi Bostan gibi otlar da yöre mutfağında kullanılmaktadır. Alaşehir kapama, Manisa hoşmerimi gibi özel ürünler de gastronomi turizmi açısından Manisa mutfağının rekabet kabiliyetini yükseltmektedir. Bu ürünlere kolay ulaşmak ilgiyi artırabilir.

20. Manisa'nın Doğal ve Kültürel Cazibeleri ve Güçlü Mitolojilerini Dizi ve Film Platformlarında Kullanma

Manisa, kültürel zenginlikleri açısından dikkat çekici bir şehirdir. Osmanlı İmparatorluğu'nda şehzadeler maiyeti ile birlikte sancaklarda görevlendirilmektedir. Padişahlar tarafından sancaklarda görevlendirilen şehzadeler, devlet geleneğini öğrenmek için eğitim almakta ve yönetime

katılmaktadır. Manisa, önemli sancaklar arasındadır. Bu nedenle Manisa Şehzadeler Şehri olarak anılmaktadır. Kanuni Sultan Süleyman, Fatih Sultan Mehmed, II. Selim, III. Murad ve III. Mehmed tahta çıkmış, ünlü şehzadelerdir. Bu yönüyle Manisa, Osmanlı tarihinin oldukça sinematografik bir hikâyeye sahip olması ve tüm dünyanın ilgisini çekmesi sebebiyle yeni dizi ve filmlerin yapılmasına olanak sağlayacak potansiyelindedir. Bir yükseliş hikâyesi olarak ele alınması ve bu hikâyenin ruhuna uygun olarak Manisa'da çekilmesi, ilin tanınırlığına ve turizm faaliyetinin artışına anlamlı katkı sağlayacaktır. Manisa, önemli arkeolojik yerleşimlere sahip olması nedeniyle farklı mitolojik hikâyelere sahiptir. Sardes Antik Kenti mitolojik hikâyeler açısından zengindir. Bu nedenle önemli bir film platosu olabilecek potansiyele sahiptir.

Söz konusu zenginliklerin dışında Ağlayan Kaya-Niobe gibi söylencelere sahip olması, dizi-film potansiyelini artırmaktadır. Manisa Merkez ve ilçeleri gizemli mitolojik hikâyelere sahiptir. Bu hikâyelerin görselleştirilerek anlatılması, bilinirliğini artıracak ve kenti ilgi çekici bir destinasyon hâline getirecektir. Kentin önemli bir turizm potansiyeli olan film ve dizi film çekimleri için uygun olduğunun vurgulanması önemlidir. Tarihî ve mitolojik hikâyelerin ortaya çıkarılması önem taşımaktadır.

21. İş ve Spor Turizmi İçin Gelen Turistlere Short Trip Rotaları Oluşturma

Manisa, su topu, basketbol, amatör futbol ligi etkinliklerine ev sahipliği yapmaktadır. Etkinlikler için şehre gelen çok sayıda sporcu, belirli aralıklarla, sınırlı sürede şehirde kalmaktadır. Sporcular için kısa rotalar düzenlemek şehrin tanıtımı için yararlı olabilir. Yarım gün ve bir günlük rotalarda, ören yerleri, müze, şehir merkezindeki tarihî binalar, yöreye özgü mutfak örneklerinin yer aldığı kısa ve etkili bir tanıtım yapılabilir. Önemli turizm değerlerinin mikro bir örneği oluşturularak yapılacak turlar, Manisa'nın ulusal ve uluslararası bilinirliğine katkı sağlayabilir.

22. Turizm ve Ulaşım Bağını Güçlendirme

Manisa'nın coğrafi olarak büyük bir kent olması ve turizm potansiyeli yüksek alanların birbirine olan uzaklığı, bu alanlar arasında ulaşım sağlanmasını gerekli kılmaktadır. Kula-Salihli Jeoparkı, Sardes Antik Kenti, Bintepe Tümülsü-Alaşehir-Filedelfiya, Kaymakçıtepe Gölü, Manisa Merkez-Aigai gibi turizm potansiyeli yüksek alanlar arasında ulaşım olanaklarının sürdürülebilir olarak artırılması avantaj yaratacaktır. Bu avantaj, daha çok sayıda turist gelmesinin yanı sıra kentte geçirilen zamanın artmasına da neden olacaktır. Bütün bu nedenler göz önüne alınarak ulaşım olanakları artırılmalı ve çeşitlendirilmelidir.

23. Kültür ve Turizm Açısından Sardes'i Canlandırma

Turizm destinasyonunun ilgi çekici olması ve rekabet kapasitesinin yüksekliği, o destinasyona ait turistik öğelerin niteliğine ve farklılığına bağlıdır. Bu bakış açısıyla değerlendirme yapıldığında Sardes ve çevresi, sahip olduğu kaynaklarıyla kültür turizmi açısından oldukça önemli bir destinasyon alanıdır. Sardes Antik Kenti'nde, Artemis Tapınağı, sinagog, Cimnazyum, Altın Eritim Evi ve Mermerli Cadde kenarındaki dükkânlar ve Artemis Mabedi yakınında küçük kilise gibi birçok eser bulunmaktadır. Benzersiz yapılarıyla önemli bir destinasyon alanı olan Sardes, kültürel turizm açısından benzersiz bir bölgedir. Önemli bir uygarlık merkezi olan Sardes Antik Kenti, kültür-sanat etkinliklerine uyumlu bir atmosfere sahiptir. Sardes, kültürel mekânların pazarlanmasında kültürel turizm açısından potansiyelinin altında bir turizm hizmeti vermektedir. Bunun en önemli nedeni, destinasyonun önemli özelliklerinin sürdürülebilir turizm içinde değerlendirilememesidir. Alanın mitolojik ve tarihî özelliklerine uygun konser, festival ve tiyatro gibi sanatsal etkinliklerin yapılması, potansiyelinin daha iyi değerlendirilmesi açısından önemlidir. Destinasyon alanının kültürel

özelliklerine uygun etkinlikler düzenlenmesi, destinasyon kimliğinin oluşturulması açısından önemlidir. Sardes Antik Kenti'nde kültür sanat etkinliklerinin düzenlenmesi ve güçlü bir destinasyon imajının oluşturulması gerekmektedir. Güçlü bir destinasyon imajının oluşturulması ve etkili tanıtım faaliyetlerinin geliştirilmesi, bölgenin turizm potansiyelinin iyi değerlendirilmesi açısından elzemdir. Destinasyonun spesifik özelliklerinden yola çıkılarak oluşturulmuş kültür-sanat etkinlikleri, özgünlüğü sağlayacağı için unutulmaz bir deneyim yaşanmasına yardımcı olacaktır.

24. Kırsal Turizmin Desteklenmesinde Manisa Bağcılık Araştırma Enstitüsü'nü (BAE) Tanıtmak

Turizm çeşitliliğinin artırılması, ülkenin olduğu kadar şehrin potansiyelinin değerlendirilmesinde de önemlidir. Manisa, zengin altyapısı nedeniyle söz konusu çeşitlilik için elverişlidir. Bu bakış açısıyla kırsal turizmin geliştirilmesi, özel bir önem arz etmektedir. Manisa, tarım potansiyeli açısından zengin bir şehirdir. Tarım potansiyelinin zengin olduğu bölgelerde gelişen kırsal turizm, kırsal kalkınma potansiyelini desteklemesi nedeniyle de önemlidir. Kırsal turizm potansiyelinin değerlendirilebilmesi, etkin bir biçimde kullanılması ve farklı sektörlerle iş birliği yapılması ile mümkün olabilir. Kırsal turizm, bölgelerin özelliklerine göre farklılık göstermektedir. Manisa'da kırsal turizm potansiyelinin yüksek olduğu alan, üzumdür. Sultanların Üzümleri olarak bilinen sultaniye üzümü, yörenin en bilinen üzümüdür ve bu üzümle ilgili tescil çalışmaları Avrupa Birliği düzeyinde de sürmektedir. Sultaniye üzümü dışında Spil karası, mesir macunu, Lidya, Manisa pembesi, Ece, Efem gibi tescilli ürünler bulunmaktadır. Manisa Bağcılık Araştırma Enstitüsü'nün katkılarıyla tescillenen bu ürünler dışında Enstitü'nün kuruluş amacına uygun olarak ana türlerden melez türler üretilmesine yönelik çalışmalar yapılmaktadır. Bu kapsamda Enstitü'nün üretim alanında 1453 çeşit üzüm üretilmiştir. Fatih Sultan Mehmed'in İstanbul'u fethine ithafen üretilen üzüm sayısı, Fatih'in Manisa'da yetişen bir şehzade olması sebebiyle anlamlı bir hikâyeye dönüşmektedir. Bu yönüyle turizm pazarlaması için oldukça etkileyici bir hikâyeye sahiptir. BAE kırsal turizm potansiyeli açısından değerlendirilmelidir. Enstitü'nün geniş üretim alanı ve üzümden ürettiği inovatif ürünler de ilgi çekiciliği artıran, önemli bileşenlerdir.

25. Karavan Parklarını Çoğaltma ve Niteliğini Artırma

Turizm, kişinin eğlenme, dinlenme, kendi dünyasını zenginleştirme ve kendini gerçekleştirme aktivitesi olarak ortaya çıkmıştır. Keyif endüstrisinin bir parçası olarak kişilerin kendilerine özgü alternatif yol ve yöntemler geliştirmesini sağlamıştır. Bilinen yöntemlerin dışına çıkma motivasyonu, alternatif turizmin gelişmesine sebep olmuştur. Klasik turizm anlayışından sıyrılmak isteyen turistler için farklı deneyim ve hobileri içeren, alternatif turizm yöntemleri geliştirilmiştir. Kamp ve karavan turizmi, alternatif turizm örneği olarak son yıllarda popülerliğini artırmıştır. Süre, destinasyon ve rota tercihini bütünüyle elinde bulundurmak isteyen, kamp ve karavan turizmi severler için alternatif yaratmak önemlidir.

Özellikle Covid-19 pandemisinden sonra ülkemizde de kamp ve karavan turizmi gelişmiştir. Bunda kamp ve karavan turizmi severlerin ihtiyaç duyduğu göl, şelale, kaplıca, dağ gibi doğal çekiciliklere sahip bir ülke olmamızın payı büyüktür. Manisa, tarihî ve kültürel güzelliklerin yanı sıra benzersiz doğal güzelliklere sahip bir şehir olması nedeniyle kamp ve karavan turizmine uygundur. Kula Salihli Jeoparkı, çok sayıda endemik bitkinin keşfedildiği ve yeni yapılan araştırmalarda bu sayının arttığı Spil Dağı, ilgi çekici, doğal güzelliklerdir. Manisa, kamp ve karavan turistlerinin seyahat motivasyonunu artıran, doğa ile iç içe aktiviteler için zengin olanaklar sunmaktadır. Sahip olunan bu potansiyele rağmen karavan turistlerinin ihtiyaçlarını karşılayabilecek yeterli sayıda tesis olmaması önemli bir sorundur. Bu nedenle kentte kolay ulaşılabilir bir alanda, donanımlı bir tesisin

inşa edilmesi önem kazanmaktadır. Atatürk Kent Parkı önerilen karavan parkları arasındadır. Bir diğeri ise Yunt Dağı'nın zenginliklerinden istifade edilebilecek bir mekân olan Ortaköy'dür. Donanımlı bir biçimde oluşturulacak karavan parkı, Manisa'nın turizm potansiyelinin artırılmasına anlamlı katkı sağlayacaktır.

26. Etkili Bir Turizm Yönetimi Oluşturma ve Tanıtımda Bütünleşik Yaklaşımı Benimseme

2018 yılında hazırlanan Türkiye Turizm Ana Planı'nda, ulusal tanıtım ve pazarlamada markalaşmayı sağlamanın yanı sıra destinasyon özelinde tanıtım ve pazarlama faaliyetlerini yürütecek yapıların oluşturulması amaçlanmıştır. Bu amaca yönelik olarak ortaya konan ulusal hedeflere uygun biçimde potansiyel ulusal turizm olanaklarını belirleyerek ulusal çapta tanıtım ve pazarlama etkinliklerini yerine getirmek için 2019 yılında Türkiye Turizm ve Geliştirme Ajansı (TGA) faaliyete geçmiştir. 2021 yılı itibarıyla da T.C. Kültür ve Turizm Bakanlığı Tanıtma Genel Müdürlüğü ve Türkiye Turizm Tanıtım ve Geliştirme Ajansı (TGA) eş güdümünde, ulusal ve uluslararası alanda destinasyonların daha etkin tanıtımını destekleyecek İl Tanıtım ve Geliştirme Programı başlatılmış ve bu kapsamda iller bazında İl Tanıtım ve Geliştirme Kurulları (İTGK) oluşturulmuştur. Böylece kurulan İTGK'ların ulusal eylem planı çerçevesinde ortaya konan ilkeler ve yaklaşım doğrultusunda, ilin turizm tanıtım ve geliştirme etkinliklerini belirlemesi ve bunları koordine etmesi, bir anlamda il sınırlarını kapsayan Destinasyon Yönetim Örgütü olarak çalışması beklenmektedir.

Destinasyon Yönetim Örgütlerinin (DYÖ) temel fonksiyonu, destinasyonun özellikle tanıtım ve geliştirme politikalarını belirlemek ve bu politikaları yerel paydaşlarla koordine ederek yürütmektir. Valiliklerin ve özellikle Valilik altında İl Kültür ve Turizm Müdürlüklerinin öncülüğünde oluşturulan İTGK'ların, DYÖ'lerin uluslararası yapılanmasına uygun şekilde, geniş bir paydaş katılımıyla yönetilmesi gerekmektedir. Bu paydaşlar; destinasyondaki yerel yönetimler, turizm işletmeleri (seyahat acenteleri, konaklama, gastronomi ve rekreasyon işletmeleri vb.) ticari birlikler, meslek odaları, Bölgesel Kalkınma Ajansı ve uluslararası projelerde rol alabilecek sivil toplum örgütleri, kongre ve bilimsel etkinliklerde rol alan üniversiteler, spor kulüpleri vb. gibi ilde farklı faaliyet alanlarında etkinlikler yürüten yapılar olabilmektedir.

Manisa İl Tanıtım ve Geliştirme Kurulu, tanıtımda DYÖ sorumluluğu ile hareket ederek Turizm Ana Planı'na uygun ve TGA tarafından ulusal hedeflere uyumlu biçimde ortaya konan *Manisa Turizm Tanıtım ve Geliştirme Yol Haritası*'ndaki başlıkları yerine getirme ve ilin etkili tanıtımını yapma görevini üstlenmektedir. İl bazında birçok kurum ve kuruluş, bir taraftan bağımsız biçimde kendi tanıtımlarını yaparken, diğer taraftan da ilin tanıtımına da önemli destek verebilmektedir. Bu noktada bir destinasyonun tanıtımında rol alan ulusal ve özellikle uluslararası ilişkilerde güçlü ağlara sahip paydaşların eş güdüm içinde hareket edebilmeleri önem arz etmektedir. Bu kapsamda Kurul; il tanıtımında rol alabilecek, ilde ticaret, eğitim, çevre, bilim, spor, sağlık, kültür ve sanat gibi farklı alanlarda etkinlik yürüten sivil toplum örgütlerinin, yerel yönetimin, akademinin, turizm işletmelerinin, il idari birimlerinin ve spor kulüpleri gibi kendi faaliyet alanında ulusal ve uluslararası temasları olan ve tanıtımda rol alabilen paydaşların tanıtım çabalarını bütünleşik bir plan dâhilinde ele almalıdır. Kurul, her bir paydaşın il tanıtımında etkili rol alabileceği alanları belirlemeli, etki alanları içinde sorumluluklarını paylaşmalı ve bu sayede her bir paydaşın tanıtımdaki rollerinin belirlenen ortak hedef doğrultusunda şekillenmesini sağlayarak bütüncül bir politika benimsemelidir.

DYÖ sorumluluğunda hareket eden Kurul, ildeki turizm potansiyelini ve mevcut kaynakları düşünerek ortaya koyduğu markalaşma hedefi yolunda, destinasyonun tanıtım sloganı, imajı ve

marka konumu hedefini farklı paydaşların eş güdümlü çabaları ile ortak hedefe yöneltmeli ve bu sayede daha hızlı ve etkili sonuç almayı sağlamalıdır.



İsmet İnönü Bulvarı No: 32
06100 Emek, Ankara



Esentepe Mahallesi Büyükdere Cad.
No: 127 Astoria AVM B Blok Kat: 4
34394 Şişli, İstanbul