

FEDEK
ÖZDEĞERLENDİRME RAPORU

Kültürel Çalışmalar Anabilim Dalı
Kültürel Çalışmalar
Tezli Yüksek Lisans Programı

Kapadokya Üniversitesi

Kapadokya Üniversitesi, Beşerî Bilimler Fakültesi
Mustafapaşa Yerleşkesi, 50420 Ürgüp/Nevşehir

15 Ağustos 2024

ÖZDEĞERLENDİRME RAPORU

Kültürel Çalışmalar Anabilim Dalı

Kültürel Çalışmalar Tezli Yüksek Lisans

Kapadokya Üniversitesi

A. Programa İlişkin Genel Bilgiler

1. İletişim Bilgileri

Kültürel Çalışmalar Anabilim Dalı Başkanı: Dr. Öğr. Üyesi Duygu Oylubaş Katfar

Adres: Kapadokya Üniversitesi, Lisansüstü Eğitim, Öğretim ve Araştırma Enstitüsü, Kültürel Çalışmalar Anabilim Dalı Tezli Yüksek Lisans, Mustafapaşa Yerleşkesi, 50420, Ürgüp/Nevşehir

Telefon (Cep): 0 507 552 25 61

Telefon (İş): 0 (384) 353 50 09

Faks: 0 (384) 353 5125

E-posta: duygu.oylubas@kapadokya.edu.tr

2. Program Başlıkları

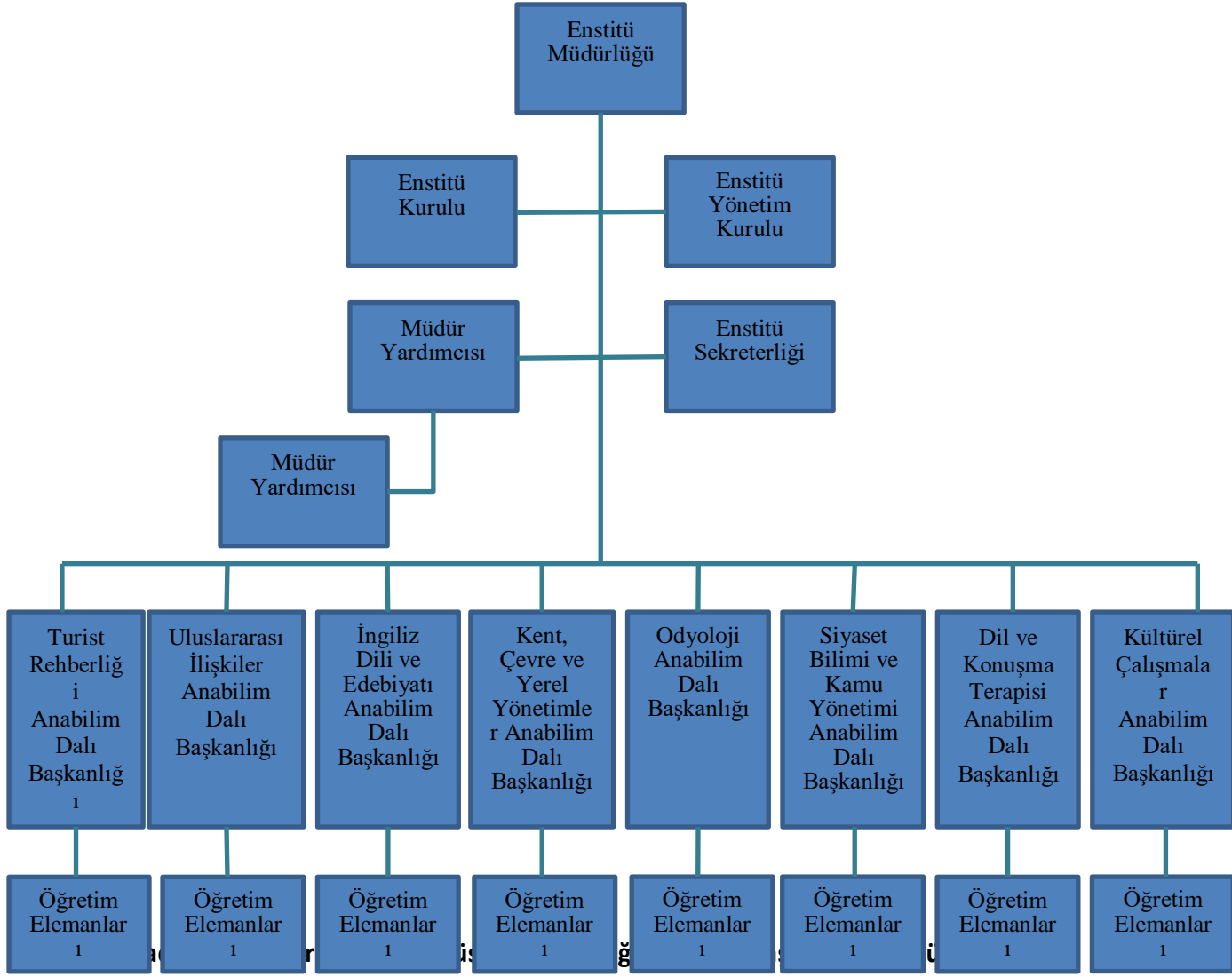
Kapadokya Üniversitesi Lisansüstü Eğitim, Öğretim ve Araştırma Enstitüsü Kültürel Çalışmalar Anabilim Dalı tezli yüksek lisans programında eğitim örgün olup programın eğitim süresi 2 yıldır. Her bir öğretim yılı güz ve bahar olmak üzere iki yarıyıl (sömestr) ve her yarıyıl 14 haftadan oluşmaktadır.

3. Programın Türü

Kültürel Çalışmalar Anabilim Dalı tezli yüksek lisans programının eğitim-öğretim türü örgün eğitimidir. Programımızın eğitim süresi 2 yıl olup her bir eğitim öğretim yılı güz ve bahar olmak üzere toplam 4 dönemden oluşmaktadır. Her dönemin [akademik takvimi](#) Üniversitenin web sayfasında ilan edilmektedir. Öğrencilerin başarı değerlendirmesi "[Kapadokya Üniversitesi Lisansüstü Eğitim-Öğretim Yönetmeliği](#)" ile ilgili mevzuat hükümleri ve yönetmelikler çerçevesinde sürdürülmektedir. Ayrıca Kültürel Çalışmalar Anabilim Dalı tezli yüksek lisans programının eğitim dili Türkçedir.

4. Yönetim Yapısı

Kapadokya Üniversitesi Kültürel Çalışmalar Anabilim Dalı; Lisansüstü Eğitim, Öğretim ve Araştırma Enstitüsüne bağlı yüksek lisans eğitimi veren bir anabilim dalıdır. Kültürel Çalışmalar Anabilim Dalının yönetim sorumluluğu Anabilim Dalı Başkanlığı'na aittir. Kültürel Çalışmalar Anabilim Dalının bağlı olduğu Lisansüstü Eğitim, Öğretim ve Araştırma Enstitüsü organizasyon şeması Şekil 1'de gösterilmiştir.



Şekil 1. Karamanoglu Mehmetbey Üniversitesi Lisansüstü Eğitim, Öğretim ve Araştırma Enstitüsü Organizasyon Şeması

Üniversite üst yönetimi, Eğitim-Öğretim, Araştırma, Kalite Yönetimi, Topluma Katkı ve İdari süreçlerin efektif yönetilebilmesi için gerekli görevlendirmeleri yapmaktadır. Rektöre karşı doğrudan sorumlu olan Dekanların/Müdürlerin yanında Genel Sekreterliğe bağlı idari birimlerin başında kendi alanlarında deneyimli ve saygın yöneticiler görev yapmaktadır.

Rektör; üniversitenin içinden veya dışından profesör unvanına sahip kişiler arasından belirlediği dekan adayını mütevelli heyete önerir. Aday, uygun görülmesi halinde, Yükseköğretim Kurulunun olumlu görüşü alındıktan sonra Mütevelli heyeti tarafından üç yıl için atanır. Dekan yardımcıları, ihtiyaç duyulması halinde ilgili fakültenin tam zamanlı öğretim üyeleri arasından en çok iki kişi dekanın önerisi, rektörün onayı ile mütevelli heyeti tarafından en çok üç yıl için atanır ve gerektiğinde aynı usulle görevden alınır. Dekan görevde olmadığı zaman yardımcılarında biri vekâlet eder.

Fakülte Kurulu ile Yönetim Kurulları 2547 sayılı kanun hükümleri uyarınca kurulur ve ilgili kanunda tanımlanan görevleri yürütür.

Kültürel Çalışmalar Anabilim Dalı tezli yüksek lisans programı Lisansüstü Eğitim, Öğretim ve Araştırma Enstitüsü bünyesinde bulunmaktadır. Lisansüstü Eğitim, Öğretim ve Araştırma Enstitüsü Müdürlüğünün yönetsel yapısında görev alan öğretim üyelerinin adları aşağıda sunulmuştur.

Lisansüstü Eğitim, Öğretim ve Araştırma Enstitüsü Müdürlüğü

Müdür: Doç. Dr. Sinan AKILLI

Müdür Yardımcıları: Dr. Öğr. Üyesi Çağdaş Sümer, Dr. Öğr. Üyesi Gamze Turgaylı Zengin

Enstitü Kurulu:

1	Doç. Dr. Sinan AKILLI	Müdür	Lisansüstü Eğitim, Öğretim ve Araştırma Enstitüsü Müdürlüğü
2	Dr. Öğr. Üyesi Gamze Turgaylı Zengin	Yardımcı	Lisansüstü Eğitim, Öğretim ve Araştırma Enstitüsü Müdürlüğü
3	Dr. Öğr. Üyesi Çağdaş Sümer	Yardımcı	Lisansüstü Eğitim, Öğretim ve Araştırma Enstitüsü Müdürlüğü
4	Dr. Öğr. Üyesi Suat Taşkesen	Üye	
5	Dr. Öğr. Üyesi Hikmet Kuran	Üye	
6	Dr. Öğr. Üyesi Duygu Oylubas Katfar	Üye	Kültürel Çalışmalar Anabilim Dalı Başkanı

5. Anabilim Dalının Kısa Tarihçesi ve Değişiklikler

Kültürel Çalışmalar Anabilim Dalı, Kapadokya Üniversitesi Lisansüstü Eğitim, Öğretim ve Araştırma Enstitüsüne bağlı olarak YÖK'ün 15.08.2020 Tarih ve 13318 sayılı yazısı Mustafapaşa Yerleşkesi'nde kurulmuş ve YÖK'ün 18.09.2020 tarih ve 64577500-770.99-15673 sayılı yazısı ile öğrenci kontenjanı belirlenmiş olup, Kültürel Çalışmalar Anabilim Dalı tezli yüksek lisans programına 2020-2021 eğitim-öğretim yılından itibaren öğrenci kabul edilmeye başlanmıştır. 2 senelik tezli yüksek lisans eğitimi verilir ve eğitim dili Türkçedir.

Akademik kadro ve fiziki olanaklar yönünden YÖK'ün asgari koşullarını yerine getiren Anabilim Dalımızda 1 Profesör, 3 Doçent Doktor, 2 Doktor Öğretim Üyesi görev almaktadır.

B. Değerlendirme Ölçütleri

Ölçüt 1 Öğrenciler

1.1 Öğrenci Kabulleri

1.1.1 Tezli yüksek lisans programına başvurabilmek için, yüksek lisans programlarının özel koşulları bulunmaması durumunda, adayların, lisans diploması ve ilgili anabilim/anasanat dalı başkanlıklarının önerisi, enstitü kurulunun kararı ve Senato onayı ile belirlenen puan tür ya da türlerinden en az birinde, en az 55 ALES puanına sahip olmaları gerekir. Ancak güzel sanatlar fakültelerinin ve konservatuvarın enstitülerdeki anabilim ve anasanat dallarına öğrenci kabulünde ALES puanı aranmaz.

Mezun durumda olan/olabilecek adayların başvurusuna ilişkin esaslar, ALES puanının %50'sinden az olmamak koşuluyla ne kadar ağırlıkla değerlendirmeye alınacağı ve lisansüstü eğitim-öğretime öğrenci kabulüne dair diğer hususlar Senato tarafından belirlenir.

Tezli yüksek lisans programlarına kabulde yalnızca ALES puanı ile öğrenci kabul edilebileceği gibi, ilgili anabilim/anasanat dalı başkanlıklarının önerisi, enstitü kurulunun kararı ve Senatonun onayı ile ALES puanına ek olarak lisans not ortalaması, yazılı olarak yapılacak bilimsel değerlendirme ve/veya mülakat sonucu da değerlendirmeye alınabilir. Yalnızca ALES puanı ile değerlendirme yapılmayacak programlara öğrenci kabulünde ALES puanının %50'si, lisans not ortalamasının %15'i ve yazılı veya sözlü olarak yapılacak bilimsel değerlendirme ve/veya mülakat sınavı sonucunun da %35'i toplanarak bir puanlama yapılır. Adayın genel değerlendirmede başarılı sayılabilmesi için 100 toplam puan üzerinden alınması gereken bilimsel değerlendirme ve/veya mülakat sınavı puanının kaç puan olacağı ilgili anabilim/anasanat dalı başkanlıklarının önerisi, enstitü kurulunun kararı ve Senato onayı ile belirlenir.

1.1.2 Başvuru yapılan anabilim/anasanat dalı programı gereği yabancı dil yeterliğinin belgelenmesi gerekiyorsa, adayların merkezi yabancı dil sınavından ya da ÖSYM tarafından eşdeğerliliği kabul edilen uluslararası yabancı dil sınavından ilgili anabilim/anasanat dalı başkanlıklarınca önerilen, enstitü kurulunca karar verilen ve Senato tarafından onaylanan yabancı dil asgari puanına sahip olması gereklidir.

1.1.3. Kültürel Çalışmalar Anabilim Dalına yurtdışından ve yabancı uyruklu statüsündeki öğrencilerden lisans eğitimi son sınıfta ya da mezun durumda olan aşağıdaki adayların başvuruları kabul edilmektedir;

1) Yabancı uyruklu olanlar,

2) Doğumla Türk vatandaşı olup da İçişleri Bakanlığından Türk vatandaşlığından çıkma izni alanlar ve bunların Türk vatandaşlığından çıkma belgesinde kayıtlı reşit olmayan çocuklarının, Türk Vatandaşlığı Kanunu uyarınca aldığı Tanınan Hakların Kullanılmasına İlişkin Belge sahibi olduklarını belgeleyenler (5901 sayılı Türk Vatandaşlığı Kanununun 7. Maddesinde "(1) Türkiye içinde veya dışında Türk vatandaşı ana veya babadan evlilik birliği içinde doğan çocuk Türk vatandaşıdır." hükmü bulunmakta olup, yurt dışından kabul kontenjanlarına başvuracak adayların Türk Vatandaşlığı Kanunu'nu incelemelerinde yarar bulunmaktadır),

3) Yabancı uyruklu iken sonradan kazanılan vatandaşlık ile T.C. vatandaşlığına geçenlerin / bu durumdaki çift uyruklular,

4) T.C. uyruklu olup;

a. 01/02/2013 tarihinden önce yurtdışında ortaöğretime devam eden öğrencilerden ise ortaöğretiminin (lise) son üç yılını KKTC hariç yabancı bir ülkede tamamlayanların (ortaöğretiminin (lise) tamamını KKTC dışında yabancı bir ülkedeki MEB nezdinde açılmış olan Türk okullarında tamamlayanlar dâhil),

b. 01/02/2013 tarihinden sonra yurt dışında ortaöğretime başlayan adayların; ortaöğretiminin (lise) tamamını KKTC hariç yabancı bir ülkede tamamlayanların (ortaöğretiminin (lise) tamamını KKTC dışında yabancı bir ülkedeki MEB nezdinde açılmış olan Türk okullarında tamamlayanlar dahil),

5) KKTC uyruklu olup; KKTC’de ikamet eden ve KKTC’de ortaöğrenimini tamamlayarak GCE AL sınav sonuçlarına sahip olanlar ile 2005-2010 tarihleri arasında diğer ülkelerdeki kolej ve liselere kayıt yaptıırıp eğitim alarak GCE AL sınav sonuçlarına sahip olan veya sahip olacaklar.

Kültürel Çalışmalar Anabilim Dalına yurtdışından ve yabancı uyruklu statüsündeki öğrencilerden aşağıda belirtilen durumda olan adayların başvuruları kabul edilmez;

1) T.C. uyruklu olup ortaöğreniminin (lise) tamamını Türkiye’de veya KKTC’de tamamlayanlar,

2) K.K.T.C. uyruklu olanların (ortaöğreniminin tamamını (lise) K.K.T.C. liselerinde bitirip GCE AL sonucuna sahip olanlar ile 2005-2010 tarihleri arasında diğer ülkelerdeki kolej ve liselere kayıt yaptıırıp eğitim alarak GCE AL sınav sonuçlarına sahip olan veya sahip olacaklar hariç),

3) (a) maddesinin (2) numaralı bendinde tanımlanan doğumla ilk uyruğu T.C. olan çift uyruklular (ortaöğretiminin tamamını K.K.T.C. dışında yabancı bir ülkede tamamlayanlar / ortaöğretiminin tamamını K.K.T.C. dışında yabancı bir ülkedeki Türk okullarında tamamlayanlar hariç),

4) Uyruğundan birisi K.K.T.C. olan çift uyruklular (ortaöğreniminin tamamını K.K.T.C. liselerinde bitirip GCE AL sonucuna sahip olanlar ile 2005-2010 tarihleri arasında diğer ülkelerdeki kolej ve liselere kayıt yaptıırıp eğitim alarak GCE AL sınav sonuçlarına sahip olan veya sahip olacaklar hariç),

5) Türkiye’deki büyükelçilikler bünyesinde bulunan okullar ile Türkiye’de bulunan yabancı liselerde öğrenimlerini gören T.C. uyruklu olan veya a maddesinin 2 numaralı bendinde tanımlanan doğumla ilk uyruğu T.C. olan çift uyruklular.

[Yurtdışından ve Yabancı Uyruklu Öğrenci Başvuru ve Kesin Kayıt Kabul Yönergesi](#)

<https://lisansustu.kapadokya.edu.tr/duyurular/2023-2024-akademik-yili-guz-yariyili-oncesinde-kayit-olan-lisansustu-ogrencilerinin-mali-kayit-islemleri>

Kültürel Çalışmalar Anabilim Dalı 2023-2024 akademik yılında uluslararası öğrenci kontenjanı ilan edilmiştir.

<https://kapadokya.edu.tr/akademik/uluslararası-ogrenci>

Bu listede yer almayan diğer sınav ve puan türleri ile aşağıda belirtilen nitelikteki adayların durumları Üniversite Yabancı Uyruklu Öğrenci Kabul Komisyonunda görüşülür ve karara bağlanır:

a) Türkiye’de ön lisans, lisans veya lisansüstü eğitim programlarını başarı ile tamamlayan veya daha önce öğrencilik hakkı kazanmış adaylar,

Öğrencilerimizin, transfer edilmesini talep ettikleri önceki öğrenmelerini akademik takvimde belirtilen ders başlangıç haftası öncesinde ilan edilen başvuru formu/dilekçesi aracılığı ile anabilim dalı başkanlığına iletmesi gerekmektedir. Başvuru formuna daha önce öğrenim görülen kurum tarafından onaylanmış (veya kurumsal internet sitesinde ilan edilmiş) ders içerikleri ve kredi bilgileri, not durum belgesi (transkript) ve notların 4'lük sistemdeki katsayılarını gösteren tablonun eklenmesi gerekir. Eksik belge ile yapılan başvuru işleme alınmaz.

YÖK tarafından denkliği tanınmayan yurt dışındaki üniversitelerden alınan dersler için muafiyet ve intibak işlemleri yapılmaz. Muaf olunmak istenen dersin ön koşulu var ise ve bu koşul sağlanmamış ise o ders için muafiyet talebinde bulunulamaz. Muaf olunmak istenen ders daha önce birden fazla almış ise alınmış öğrencinin almış olduğu en yüksek not dikkate alınır. Eğitim kısmen veya tamamen yabancı bir dilde yapıldığı programlarda muafiyet/transfer başvurusu yapılan ders okutulduğu dilden daha önce farklı bir eğitim dilinde alınmış ise muafiyet/transfer işlemi yapılamaz.

[https://kapadokya.edu.tr/MediaUploader/Documents/YNG.019.%C3%96NCEK%C4%B0-%C3%96%C4%9ERENMEN%C4%B0N-TANINMASI-VE-%C4%B0NT%C4%B0BAK-%C4%B0%C5%9ELEMLER%C4%B0-Y%C3%96NERGES%C4%B0\(Rev5\).Pdf](https://kapadokya.edu.tr/MediaUploader/Documents/YNG.019.%C3%96NCEK%C4%B0-%C3%96%C4%9ERENMEN%C4%B0N-TANINMASI-VE-%C4%B0NT%C4%B0BAK-%C4%B0%C5%9ELEMLER%C4%B0-Y%C3%96NERGES%C4%B0(Rev5).Pdf)

Yatay Geçiş Uygulamaları

Yükseköğretim kurumu içindeki başka bir enstitü anabilim/ anasanat dalında veya başka bir yükseköğretim kurumunun lisansüstü programında en az bir yarıyılı tamamlamış olan başarılı öğrenci, lisansüstü programlara yatay geçiş yoluyla kabul edilebilir. Yatay geçiş yoluyla kabul edilme koşulları senato tarafından belirlenir.

Kapadokya Üniversitesi Kültürel Çalışmalar Anabilim Dalı tezli yüksek lisans programı 2020-2021 akademik yılı itibarıyla eğitim-öğretim hayatına başlamış olup 2021-2022 akademik yılında 3 öğrenci, 2022-2023 akademik yılında 4, 2023-2024 akademik yılında 4 öğrenci programa yatay geçiş yapmıştır.

Akademik Yıl	Programa yatay geçiş yapan öğrenci sayısı		
	Kurum içi	Kurumlar arası	Toplam
2020-2021	-	-	-
2021-2022	3	-	3
2022-2023	4	-	4
2023-2024	4	-	4

Başka yükseköğretim kurumundan Üniversiteye veya Üniversitenin bir programından başka bir programına yapılacak yatay geçişler, [Önceki Öğrenmenin Tanınması ve İntibak İşlemleri Yönergesi](#) hükümlerine göre yürütülür. Belirlenen kontenjan ve esaslar uyarınca

yatay geiř bařvurularının kabulüne ve yatay geiř yapanların ders intibaklarına ilgili Yönetim Kurulu karar verir.

<https://acikerisim.kapadokya.edu.tr/xmlui/bitstream/handle/20.500.12695/2531/YNG.028.L%20SANS%20ST%20E%20T%20M-%20RET%20M-VE-ARA%20TIRMA-ENST%20T%20S%20E%20T%20M-%20RET%20M-YNERGES%20%28Rev4%29.pdf?sequence=4&isAllowed=y>

Yatay geiř kontenjanına iliřkin kořullar ařağıdaki linkte bulunmaktadır.

<https://www.kapadokya.edu.tr/yatay-gecis>

<https://www.kapadokya.edu.tr/yatay-gecis/basvuru-kosullari>

Öğrencinin programa intibakı Yatay Geiř İntibak Formuna ([Yatay Geiř İntibak Formu](#)) uygun olarak İntibak Komisyonu raporunda belirtilir ve Yönetim Kurulu kararıyla onaylanır.

Muafiyet ve intibak işlemleri, ilgili Anabilim Dalı Başkanlığı ve İntibak Komisyonları tarafından yürütülür. İntibak Komisyonu raporları; kurumlar arası yatay geiř ve kurum içi yatay geiř ile kayıt yaptıran öğrenciler için Değişim Programları İntibak Formuna ([Değişim Programları İntibak Formu](#)) göre, deęişim programlarıyla yurt içi ve yurt dışı üniversitelerden ders almıř öğrenciler için Değişim Programları İntibak Formuna göre, daha önce öğrenim görülen bir üniversiteden alınan derslerin muafiyet/transfer talepleri için Muafiyet Sonuç Bildirim Formuna ([Muafiyet Sonuç Bildirim Formu](#)) göre hazırlanır. Anabilim Dalı Başkanlığı, İntibak Komisyonu raporunu ilgili Yönetim Kurulu onayına sunar.

Yönetim Kurulu kararında öğrencinin kayıtlı bulunduğu anabilim dalında/programda daha önce almıř olduęu dersin kodu, adı, AKTS kredisi, yerel kredisi, başarı notu ve bu derse karşılık muaf olunan dersin kodu, adı, AKTS kredisi, yerel kredisi ve harf notu belirtilir. İntibak kararında öğrencinin hangi yarıyla intibak ettirildięi bilgisi ve mezun olmak için alması gereken tüm dersler yer alır.

Muafiyet/transfer işlemlerine iliřkin Yönetim Kurulu kararı Öğrenci İşleri Dairesi Başkanlığı tarafından öğrenci işleri otomasyonuna girilir.

İntibak işlemlerine iliřkin form, ilgili bölüm başkanı ve öğrenci tarafından imzalanır. İki nüsha hazırlanan formun bir nüshası öğrenciye, bir nüshası da öğrenci dosyasında muhafaza edilmek üzere Öğrenci İşleri Dairesi Başkanlığına verilir.

İntibak ve Muafiyet Uygulamaları

İntibak ve muafiyet bařvurularında [Kapadokya Üniversitesi Önceki Öğrenmenin Tanınması ve İntibak İşlemleri Yönergesi](#)'ne göre hareket edilmektedir. İlgili yönergeye uygun olarak muafiyet bařvuruları, Fakülte Muafiyet ve İntibak Komisyonu tarafından deęerlendirilmekte ve Fakülte Yönetim Kurulu tarafından karara bağlanmaktadır. Muafiyet istenen dersin alınıř şekline (zorunlu, seçmeli, uygulama, laboratuvar, staj v.b) ve ders adının aynı olmasına bakılmaksızın, başarılı olması ve ders içerięinin en az % 80 (seksen) uyması şartı ile ders saati, kredisi veya AKTS deęerlerinden birine göre deęerlendirme yapılarak karar verilmektedir. Derse dair harf notlarının dönüşümünde ise [Kapadokya Üniversitesi Lisansüstü Eğitim, Öğretim ve Arařtırma Enstitüsü Eğitim-Öğretim Yönergesi](#) Madde 40'da tanımlanan ölçme ve

değerlendirme sistemi referans alınarak, öğrencinin intibakı yapılmaktadır. Öğrenciler danışmanlarının onayıyla almaları gereken derslere kayıtlarını yaptırmaktadır.

1.3 Öğrenci Değişimi

1.3.1 Kapadokya Üniversitesi uluslararasılaşma politikalarını, eğitim-öğretim ve araştırma politikaları çerçevesinde hem Türk toplumunu hem de komşu ve uzak toplumları öğrenmenin ve tanınmanın öneminden hareketle oluşturmuştur (**Kanıt 1.3.1-1: [Uluslararasılaşma Hedef ve İlkeleri Politika Belgesi](#)**). Uluslararasılaşma Hedef ve İlkeleri Politika belgesi yılda bir kez izlemeye tabi tutulmakta ve iyileştirme ya da değişiklik olması durumunda Mütevelli Heyete iletilmektedir.

Kapadokya Üniversitesi, eğitim ve araştırmada uluslararası standartları yakalamak için uluslararası öğrenciler ve öğretim elemanları ile yakın iş birliği ve etkileşim içinde olmayı hedeflemektedir. Bu hedefe yönelik olarak Erasmus+ ve benzeri ikili değişim programları kapsamında üniversitelerle anlaşmalar gerçekleştirmekte ve uluslararası değişim programlarına gelen-gönderilen öğrencilerin sayısının artırılmasını ve uluslararası öğrencilerin kurs yaz okulu gibi hareketlilik faaliyetlerini desteklemektedir. Üniversitemiz tarafından uluslararası kurum ve kuruluşlar ile iş birliği anlaşmaları yapılmaktadır. Üniversitemizin, Erasmus+ programı, Orhun, Mevlâna ve ikili iş birliği kapsamında toplam altmış bir (61) yükseköğretim kurumu, 1(bir) uçak bakım ve üretim şirketi, 1(bir) restoran ve 1(bir) mimarlık şirketi ile kurumlar arası anlaşması bulunmaktadır. 2021-2022 yıllarında 12 (on iki) üniversite ile hareketlilik anlaşması imzalanmıştır.

Kültürel Çalışmalar Anabilim Dalı yüksek lisans programında öğrenci hareketliliğini teşvik edici mekanizmalar mevcuttur. 2023-2024 akademik yılı itibarıyla 5 farklı ülkeden (Kazakistan, Polonya, Portekiz, Belarus ve G.Kore) 8 üniversite ile Erasmus+ öğrenci hareketliliği anlaşması bulunmaktadır. Ayrıca, ikili anlaşmalar kapsamında 1 ülkeden (Kazakistan) 1 üniversite ile öğrenci değişim programı yürütülmektedir (**Kanıt 1.3.1-2: [Anlaşma Yapılan Kurum ve Kuruluş Listesi](#)**). Öğrenci hareketliliğine staj programlarının eklenmesi ve ülke/üniversite havuzunun genişletilmesi için Kapadokya bölgesinin uluslararası bilinirliğini de kullanılması yoluyla Dış İlişkiler Ofisi ile koordineli şekilde çalışılmaktadır.

Kapadokya Üniversitesinin kurumlar arası anlaşma ile taraf olarak yer aldığı programları ve öğrenci, akademik ve idari personel olarak adlandırılan yararlanıcıların, programlar kapsamında anlaşmalı bir üniversitede veya kurumda öğrenme, mesleki uygulama, araştırma veya akademik çalışma hareketliliklerinde bulunmasını sağlamak üzere "[Değişim Programları Yönergesi](#)" yürürlüğe konulmuştur. Ayrıca yurtdışından ve yabancı uyruklu statüsünde öğrenci kabul edebilmesine ilişkin usulleri, esasları ve koşulları belirlemek üzere "[Yurtdışından ve Yabancı Uyruklu Öğrenci Başvuru ve Kesin Kayıt Kabul Yönergesi](#)" (**Kanıt 1.3.1-3**) hazırlanmıştır.

1.3.2 Uluslararası değişim programlarından yararlanmak isteyen öğrencilerimizi bilgilendirmek amacıyla [Uluslararası Öğrenci web sitesi](#) hazırlanmış olup güncel olarak duyurular girilmektedir. Ayrıca, bu web sitesinin [İngilizce arayüzü](#) hazırlanarak Kapadokya Üniversitesine gelmek isteyen öğrenci adayları da bilgilendirilmektedir. [Yabancı öğrenci ve öğretim elemanlarına](#) yönelik özel portal da oluşturulmuştur.

Uluslararasılaşma faaliyetleri ağırlıklı [Uluslararası İlişkiler ve Değişim Programları Koordinatörlüğü](#) tarafından diğer birimlerle koordinasyon halinde yürütülmektedir. Uluslararası proje ve etkinlikler BAP Komisyonu tarafından planlanmakta ve organize edilmektedir. Çalışmalarda, Rektörlük, Proje Yönetim Ofisi, Kurumsal İletişim ve Halkla İlişkiler ile Eğitim Planlama ve Koordinasyon Daireleri de görev almaktadır.

Akademik birimlerin tamamında birim koordinatörleri ve [Erasmus Birim Koordinatörleri \(Kanıt 1.3.2-1\)](#) bulunmaktadır. Bölüm koordinatörleri gelen öğrencilerin uyumundan ve giden öğrencilerin tüm işlemlerinin yürütülmesinden sorumludur. Uluslararası İlişkiler ve Değişim Programları Koordinatörlüğü yılda iki defa ilgili birimlerle koordinasyon toplantıları düzenlemekte bu toplantılarda uluslararası faaliyetlerin koordinasyonu sağlanmaktadır.

1.3.3 Kültürel Çalışmalar Anabilim Dalı tezli yüksek lisans programında 2019-2020 akademik yılında değişim programlarından yararlanan öğrenci bulunmamaktadır. 2020-2021 akademik yılında COVID-19 salgını nedeniyle programdan yararlanan öğrenci bulunmamaktadır. Orhun öğrenci değişim programı kapsamında 2021-2022 akademik yılında 1 öğrenci öğrenim hareketliliği kapsamında Ahmet Yesevi Üniversitesi kurumunda değişim programına katılmıştır. 2022-2023 yılında ise öğrenci değişim programlarından 1 öğrenci yararlanmıştır. 2023-2024 akademik yılında değişim programlarından yararlanan öğrenci bulunmamaktadır.

Kültürel Çalışmalar Anabilim Dalı tezli yüksek Lisans Programı Değişim Programlarından Yararlanan Öğrenci Sayısı

Akademik yıl Tür	2023-2024		2022-2023		2021-2022		2020-2021		2019-2020		Toplam
	Giden	Gelen	Giden	Gelen	Giden	Gelen	Giden	Gelen	Giden	Gelen	
Erasmus+	-	-	-	-	-	-	-	-	-	-	-
Mevlana-Orhun	-	-	-	-	1	-	-	-	-	-	1
Uluslararası İkili Anlaşma	-	-	1	-	-	-	-	-	-	-	-
Toplam	-	-	1	-	1	-	-	-	-	-	2

1.4. Danışmanlık ve İzleme

1.4.1 Üniversite, öğrencilerine etkin bir rehberlik ve akademik danışmanlık hizmeti vermektedir. Hizmetin verilmesi ve izlenmesine ilişkin hususlar [Öğrenci Rehberliği ve Danışmanlığı Yönergesinde \(Kanıt 1.4.1-1\)](#) belirlenmiştir.

Öğrencilerin mesleki gelişim ve kariyer planlamaları akademik danışmanlık sistemiyle sağlanmaktadır. Tüm programlarda programın özelliğine ve öğrenci sayısına göre öğrenci danışmanları görevlendirilmektedir. Tüm sınıfların, haftalık ders programlarında Danışmanlık Saati bulunmaktadır. Akademik danışmanlar, öğrencilere yükseköğretim sürecine uyum, mesleki gelişim ve kariyer konularında bilgilendirme ve rehberlik yapmakla görevlidirler.

Yükseköğretim yaşamının başında geliştirilen doğru tutum ve edinilen doğru bilgiler öğrencilerin eğitim hayatları üzerinde de etkili olmaktadır. Bu ihtiyaç, üniversitemizde öğretim elemanlarımız tarafından yürütülen “akademik danışmanlık” ile karşılanmaktadır. Kapadokya Üniversitesi, öğrencilerin motivasyonlarını yükseltmek ve eğitim-öğretim süreçlerinde daha aktif rol alabilmelerini sağlamak için akademik danışmanlık sistemini faaliyete geçirmiştir. Üniversite akademik danışmanlık süreçlerinin etkinliğine büyük önem vermektedir. Bir öğrenci için üniversite hayatının başlangıcı, yükseköğretime ilişkin doğru bilgilendirilmeye akademik-mesleki yönlendirilmeye en çok ihtiyaç duyulan dönemdir.

İlgili yüksek lisans programlarındaki her öğrencimize bir öğretim elemanı akademik danışman olarak atanmaktadır. Akademik Danışmanlık Sistemi, öğrenciye akademik konularda rehberlik, üniversite hayatına uyum ve kariyer planlaması gibi çeşitli konularda yardımcı olur ve öğrenciyi yönlendirir. Akademik danışmanlar, danışmanlık saatinde, öğrencilerini yükseköğretim sürecine uyum, mesleki gelişim ve kariyer konularında bilgilendirir ve bu konularda öğrencilerine rehberlik yapar. Akademik Danışmanlık, Microsoft Teams üzerinden, haftalık çevrim içi derslerle, etkin şekilde yürütülmektedir. Akademik danışmanlar Microsoft Teams aracılığıyla öğrencileriyle sürekli temas halindedir. Öğrenciler ile kurulan bu sürekli temas, öğrencilerin eğitim-öğretim süreçlerine aktif katılımı, bu süreç içerisinde yaşanan sorunların çözümleri, aidiyet ve arkadaş ilişkileri gibi konu ve süreçlerin takibini ve öğrencinin bu süreçte etkin bir rol almasını hedeflemektedir. Danışmanlık ve Kariyer Planlama ders içerikleri Cumhurbaşkanlığı Kariyer Kapısı tarafından tavsiye edilen içeriklerle güncellenerek oluşturulmuştur. Bu kapsamda verilen derslerde “Temel İletişim Becerileri”, “Öğrenci Değişim Programları”, “Etkili Mülakat Teknikleri”, “CV Hazırlama Teknikleri” gibi içeriklere yer verilmiştir (**Kanıt 1.4.1-2: Danışmanlık ve Kariyer Planlama Programı**).

Bununla birlikte üniversitenin Youtube, Instagram gibi sosyal medya kanalları ve Microsoft Teams üzerinden, akademik ve mesleki gelişimi destekleme etkinlikleri yapılmaktadır. Ayrıca, çevrim içi idari ve akademik personel eğitimleri, toplantı ve etkinliklerin yanı sıra yine çevrim içi gerçekleştirilen danışmanlık ve kariyer planlama dersleri, öğretim elemanlarının ofis görüşmeleri ve öğrenci toplulukları tarafından düzenlenen etkinlikler Microsoft Teams programı üzerinden yapılmaktadır. Öğrencilerin bu platformları kullanımları için bilgilendirme dokümanları üniversite web sitesinde paylaşılmaktadır.

Üniversitemiz bünyesinde rehberlik ve danışmanlık hizmetleri Rehberlik ve Psikolojik Danışmanlık Birimi tarafından yürütülmektedir. Birimin çalışma usulleri [Öğrenci Rehberliği ve Danışmanlığı Yönergesi \(Kanıt 1.4.1-3\)](#) ve birimin çalışma esaslarını düzenleyen [Rehberlik ve Psikolojik Danışmanlık Birimi Çalışma Talimatında \(Kanıt 1.4.1-4\)](#) belirlenmiştir.

Kariyer hizmetleri ise [Sürekli Eğitim Uygulama ve Araştırma Merkezi Yönetmeliği \(Kanıt 1.4.1-5\)](#) ile [Kariyer Yönetimi ve Mezun İlişkileri Ofisi Çalışma Talimatı \(Kanıt 1.4.1-6\)](#) uyarınca Sürekli Eğitim Merkezi (SEM) tarafından verilmektedir. Kariyer planlarını oluşturmak isteyen, meslekleri daha yakından tanımak isteyen, detaylı bilgi talep eden ve sorularına cevap arayan öğrencilerimiz için SEM altında Kariyer Yönetimi ve Mezun İlişkileri Ofisi kurulmuştur. Ofis

tarafından öğrencilerimiz ve mezunlarımıza, kendilerini tanıma, kariyer hedeflerini tespit etme, bu hedeflere ulaşmak için gereken bireysel gelişim alanlarını belirleme, eğitim ihtiyaçlarını doğru tanımlama ve hayat boyu kariyer planlarını oluşturma konularında destek verilmektedir. Bu doğrultuda Üniversitemiz web sayfası Cumhurbaşkanlığı Kariyer Kapısı sayfasına entegre edilerek kolay erişim sağlanmıştır. Ayrıca öğrencilerin daha doğru yönlendirilebilmesi için Akademik Danışmanlık görevini yürüten tüm akademisyenlerimize Kariyer Kapısının kullanımı ile ilgili eğitimler verilmiştir. Danışman hocalarımızın Kariyer Kapısı sistemine kaydolması, buradan gelen içerikleri ve bilgileri dikkate alması konusunda toplantılar organize edilmiştir.

Kariyer danışmanlığı veya psikolojik danışmanlık hizmeti alan öğrencilere çalışma talimatları uyarınca ilgili faaliyetin son aşaması olarak değerlendirme anketi uygulanmaktadır. Bu yolla hem hizmetin kalitesi ve verimliliği belirlenebilmekte hem de ihtiyaç duyulan noktalarda iyileştirme faaliyetleri yürütülmektedir (**Kanıt 1.4.1-7: Kariyer Yönetimi Mezun İlişkileri Ofisi Kariyer Danışmanlığı Hizmeti 2021-2022 Değerlendirme Raporu**).

Kültürel Çalışmalar Anabilim Dalı tezli yüksek Lisans programında, dersler dışında, tüm öğretim elemanlarının, öğrencilerle birebir görüşebilecekleri ofis saatleri bulunmaktadır. Ofis saatleri, öğretim elemanlarının “Akademik Kadro” sayfasında ilan edilmektedir. İlan edilen saatlerde yine aynı sayfada verilen link ile öğrencilerimiz öğretim elemanları ile Microsoft Teams kanalıyla iletişim kurabilmektedirler (Örnek Öğretim Elemanı Özgeçmiş Sayfası).

1.4.2 Aşağıdaki tabloda Kültürel Çalışmalar Anabilim Dalı tezli yüksek lisans programı öğretim elemanları tarafından öğrencilere verilen danışmanlık hizmetine dair sayılar görülmektedir. Kültürel Çalışmalar Anabilim Dalında tezli programda 2023-2024 eğitim-öğretim yılında toplam 34 öğrenciye 1 öğretim elemanı öğrenci danışmanlığı hizmeti vermektedir. Danışmanlık sürecinde eğitimle ilgili sorunların yanı sıra danışmanlar öğrencilerin paylaştıkları ve danıştıkları ölçüde özel/ kişisel sorunlar da dinlemekte ve bu konularda da yardımcı olmaya çalışılmaktadır.

Kültürel Çalışmalar Anabilim Dalı Öğrenci Danışmanlığı Hizmeti Veren Öğretim Elemanları

2020-2021 Akademik Yılı	
Öğrenci Danışmanları	Yardımcı Danışman
Öğretim Üyeleri	Dr. Öğr. Üyesi Duygu Oylubaş Katfar
2021-2022 Akademik Yılı	
Öğrenci Danışmanları	Yardımcı Danışman
Öğretim Üyeleri	Arş. Gör. Duran Can Gazioğlu
2022-2023 Akademik Yılı	
Öğrenci Danışmanları	Yardımcı Danışman
Öğretim Üyeleri	Arş. Gör. Duran Can Gazioğlu

2023-2024 Akademik Yılı	
Öğrenci Danışmanları	Yardımcı Danışman
Öğretim Üyeleri	Arş. Gör. Duran Can Gazioğlu

1.5 Başarı Değerlendirmesi

1.5.1 Öğrencilerin başarısının değerlendirilmesinde "[Kapadokya Üniversitesi Lisansüstü Eğitim-Öğretim ve Sınav Yönetmeliği](#)"nin (Kanıt 1.5.1-1) 21 ve 22. Maddesine göre gerçekleştirilen başarı değerlendirme ölçütleri esas alınmaktadır. Derslerde kullanılan ölçme değerlendirme yöntemleri aşağıdaki tabloda verilmiştir.

Ölçme ve Değerlendirme Yöntemleri

Numara	Yöntem
1	Ara Sınav (Vize)
2	Devam / Katılım
3	Küçük Sınav (Kuiz)
4	Ödev / Sözlü Sınav
5	Proje / Çizim
6	Sunum / Seminer
7	Uygulama Çalışmaları (Performans Ölçümü)
8	Diğer (Staj vb.)
9	Dönem Sonu Sınavı (Final)

Her akademik yıl için ayrıca yayınlanan Öğrenci Kılavuzunda da bu ölçme ve değerlendirme yöntemleri ile bu yöntemler kullanılarak yapılan ölçme değerlendirme faaliyetlerinin notlandırılmasında kullanılan 13 adet ölçme sisteminin detay bilgileri öğrenciler ile paylaşılmaktadır (Kanıt 1.5.1-2: 2023-2024 Akademik Yılı Öğrenci Kılavuzu). Sınavlar yazılı, sözlü ve/veya uygulamalı yapılabilmektedir. Yapılan değerlendirmeler sonucunda aşağıdaki harf notları ve puan karşılıkları tablosuna göre öğrencilerin dönem sonu başarı durumları belirlenmektedir.

Kapadokya Üniversitesi Harf Notları ve Puan Karşılıkları

Puan	Ders Notu	Katsayı	Başarı Durumu
90-100	AA	4,0	Başarılı
85-89	BA	3,5	Başarılı
75-84	BB	3,0	Başarılı
70-74	CB	2,5	Başarılı
60-69	CC	2,0	Başarılı
00-59	FF	0,0	Başarısız
0	FZ	0	Devamsız

1.5.2 İlgili ders sorumlusunun talebi ve bölüm başkanlığının önerisi ile her bir dersin ölçme ve değerlendirme yöntemleri ve kullanılacak ölçme sistemi ders izlencesinde belirtilerek dönem

başında ilan edilmektedir. Tüm sınavlar ve ders başarı puanı 100 üzerinden değerlendirilmektedir. Dönem başında belirlenen ölçme ve değerlendirme sistemlerinin her bir ders için ayrı ayrı tanımlanmış olduğu Öğrenci İşleri Dairesi Başkanlığı Akademik Bilgi Sisteminde gerekli düzenlemeler yapılarak not girişlerinin yalnızca tanımlı ölçme sistemi esasında yapılması sağlanır. Derslerin ölçme ve değerlendirme uygulamaları [Eğitim Faaliyetlerinin Planlanması ve Organizasyonu Talimatı](#)'nın (Kanıt 1.5.2-1) "4.13. Sınav Hazırlanmasına İlişkin Esaslar" kısmına ve pedagojik normlara uygun olarak ders sorumlusu tarafından gerçekleştirilir. Ölçme ve değerlendirme faaliyetlerinin şeffaf, adil ve tutarlı nitelikte gerçekleşmesi ve sınav güvenliği [Eğitim Faaliyetlerinin Planlanması ve Organizasyonu Talimatı](#)'nın "4.10 Sınavların Koordinasyonu" kısmındaki talimatların ve gözetmen planlamasının uygulanması ile sağlanır.

Öğrenciler, notların ilanından sonra sınav sonuçlarına itiraz edebilmektedir. Bunun için Kapadokya Üniversitesi Beşerî Bilimler Fakültesi Dekanlığı'na sınav puanına itiraz başvurusu yapabilmektedir (Kanıt 1.5.2-2: Sınav Puanına İtiraz Formu). Öğrenciler sınav sonuçlarının ilanından sonraki en geç 7 günlük süre içinde sınav notunun yeniden değerlendirilmesi talebinde bulunabilmektedir. İtirazlar, dersi veren öğretim elemanınca incelenerek Enstitü Yönetim Kurulu tarafından karara bağlanır. Dersi veren öğretim elemanı sınav notunda herhangi bir değişiklik yapmamayı öngördüğü takdirde, öğrenci için hukuki süreç başlatma hakkı açıktır. Öğretim elemanının sınav sonuçlarını sehven hatalı ilan etmesi ya da sistem kaynaklı hatalar nedeniyle yapılacak not değişikliği talepleri de Enstitü Yönetim Kurulu tarafından karara bağlanır.

1.6 Öğrenci Memnuniyeti

1.6.1. Üniversitede çeşitli faaliyet alanlarına ilişkin akademik yıl içerisinde öğrencilere yapılan anketler ve bölüm başkanlarından talep edilen durum raporları aracılığıyla sistemin etkinliği değerlendirilmekte, her yarıyılın 7. haftasında Öğrenci Memnuniyet Anketi uygulanmakta, yine her yarıyılın 9. haftasında bölüm ve birim yöneticileri tarafından eğitim-öğretim ve danışmanlık faaliyetlerine ilişkin 9. Hafta Raporu hazırlanmakta, yapılan raporlama her yarıyılıda akademik takvimde planlanan Yönetimin Gözden Geçirme Toplantısında (YGG) değerlendirilmektedir. Yönetimin Gözden Geçirme Toplantısında alınan kararlar sonucunda sürekli iyileştirme yapılmaktadır.

Öğrenci şikayetleri ve memnuniyetinin takibinin tüm detayları [Öğrenci Şikayetleri ve Memnuniyetleri Değerlendirme Talimatı](#) (Kanıt 1.6.1-1) ile belirlenmiştir.

Kapadokya Üniversitesi [2018-2023 Stratejik Planı'nda](#) (Kanıt 1.6.1-2) "Öğrenci Memnuniyetinin Artırılması" (Stratejik Amaç C.4.2.) bir stratejik amaç olarak belirlenmiş olup bu amacın gerçekleştirilmesine yönelik hedef ve faaliyetler de [Stratejik Plan Performans Ölçütleri](#) (Kanıt 1.6.1-3) çerçevesinde tanımlanmıştır. Öğrencilerin uzaktan eğitimde kullanılan sistemlerin kullanılabilirliğinden memnuniyetlerinin artırılması,

Yukarıdaki stratejik amacı yerine getirmek üzere yapılan memnuniyet anketlerinin uygulanma süreçleri Öğrenci Rehberliği ve Danışmanlığı Yönergesinde, [Öğrenci Memnuniyetinin Ölçülmesi](#) başlıklı 9. Madde'de tanımlanmıştır.

Her akademik yarıyıl sonunda öğrencilere Ders ve Öğretim Elemanı Değerlendirme Anketi uygulanmaktadır. Anketler trimester programlar için her yarıyılın onuncu; sömestr programlar için her yarıyılın on üçüncü haftasında uygulanmakta olup Rehberlik ve Psikolojik Danışmanlık

Birimi koordinasyonu ile değerlendirilmektedir. Söz konusu anketlerin değerlendirme ve yorumlanmasına yönelik olarak [Ders ve Öğretim Elemanı Değerlendirme Anketi Prosedürü \(Kanıt 1.6.1-4\)](#) hazırlanmış ve uygulanmaktadır.

Ayrıca, Kapadokya Üniversitesinde işleyişte olası aksaklıkların idareye anlık olarak iletilmesi ve her bir soru veya sorunun takibinin sağlanması için şikâyet yönetim sistemi yazılımı kullanılmaktadır. Üniversitenin internet sitesine entegre edilen ve aktif olarak kullanılan Canlı Destek Sistemi (CDS), üniversitenin iç ve dış paydaşlarının üniversitenin birimleri ile etkin bir şekilde iletişim kurmalarına olanak sağlamak için kullanılmaktadır ve bu sistem [Canlı Destek Sistemi Kullanım Talimatı \(Kanıt 1.6.1-5\)](#) uyarınca yürütülmektedir.

1.6.2. Güz ve bahar yarıyıllarının 7. haftalarında öğrenci memnuniyetinin tespitine yönelik anketler Rehberlik ve Psikolojik Danışmanlık Birimi tarafından raporlanmaktadır (**Kanıt 1.6.2-1: Örnek 2023-2024 Bahar Memnuniyet Anketi Raporu**). Anketin doldurulma süreci akademik danışmanlar tarafından izlenmekte, Öğrenci Rehberliği ve Danışmanlığı Komisyonu tarafından değerlendirilmekte ve alınacak önlemlerin belirlenmesi için Yönetimin Gözden Geçirmesi toplantısı gündemine Dekanlık tarafından sunulmaktadır (**Kanıt 1.6.2-2: Örnek YGG 9. Hafta Durum Raporları Sunumu**). YGG toplantısında tüm akademik personelin katılı ile iyileştirme kararları alınmaktadır.

Ders ve Öğretim Elemanı Değerlendirme Anketi değerlendirmesi ve değerlendirme sonuçlarının ilgili birim ve bireylere geri dönüşümü [Ders ve Öğretim Elemanı Değerlendirme Anketi Prosedürü](#) çerçevesinde yapılmaktadır.

Canlı Destek Sistemi (CDS) kanalından gelen bildirimler ise her bir birimde tanımlanmış olan CDS sorumlusu (Birim Sekreterlikleri) tarafından takip edilmekte ilgili bölüm ve birim yöneticilerine aktarılmakta, yapılan işlem takip edilmekte ve sonuçlanan işlemler kapatılmaktadır.

1.7 Mezuniyet Koşulları

1.7.1 Kültürel Çalışmalar Anabilim Dalı tezli yüksek lisans Programındaki öğrenci ve mezun sayılarının yıllara göre değişimini gösteren Tablo 1.3 aşağıda sunulmuştur.

Tablo 1.3 Öğrenci ve Mezun Sayıları

Akademik Yıl	Hazırlık	Öğrenci Sayıları			Mezun Sayıları		
		L	YL	D	L	YL	D
2023-2024			34			3	
2022-2023			43			19	
2021-2022						8	
2020-2021						0	
2019-2020						0	

1.7.2 Programa kayıt yaptırmaya hak kazanan öğrenciler ilk kayıt ve ders kaydı yapmalarından itibaren dersler ve sınavlarla ilgili işlemlerini Öğrenci Bilgi Sistemi (OBS) üzerinden yürütmektedirler. Ders kayıt ve sınavlarla ilgili bütün işlemlerini bu sistem üzerinden şeffaf ve güvenilir bir şekilde takip etme ve itiraz etmek hakkına sahiptirler.

Kültürel Çalışmalar Anabilim Dalı tezli yüksek Programından mezun olacak öğrencilerin Kapadokya Üniversitesi [Lisansüstü Eğitim-Öğretim Yönetmeliği'nin](#) 36. Maddesinde belirtilen mezuniyet koşullarını tamamlamış olmaları gerekmektedir. Öğrencilerin programın gerektirdiği tüm koşulları yerine getirmelerini sağlamak için kendilerine üniversiteye kayıt yaptırmaları sonrasında OBS sistemi üzerinde tanımlanmış olan öğretim programındaki tüm dersleri almaları için akademik danışmanları tarafından her akademik yarıyılın ders kayıt döneminde yönlendirme yapılmaktadır. Öğrenci ders kayıtları akademik danışmanların onayı ile tamamlanmaktadır.

Öğrenci mezuniyetlerine karar vermek için öğrencilerin transkriptleri manuel olarak da akademik danışmanlar ve bölüm başkanlıkları tarafından incelenmekte ve Enstitü Yönetim Kuruluna iletilmektedir. Fakülte Yönetim Kurulu kararı ile mezuniyeti kesinleşen öğrencilerin listesi mezuniyet işlemleri için Öğrenci İşleri Dairesi Başkanlığına (ÖİDB) bildirilmektedir.

1.7.3 Yüksek Lisans Programına kayıt yaptıran tüm öğrenciler ilgili akademik yılın eğitim programına dahil olup mezuniyet aşamasına kadar alacakları dersler ve mezuniyet koşulları akademik danışmanları ve bölüm başkanlığı tarafından takip edilmektedir. Tüm bölüm ve programların öğretim programları, amaçları, kullanılan ölçme ve değerlendirme yöntemleri varsa kuralları, program sonrasında kazanılan dereceler, kayıt kabul koşulları, mezuniyet koşulları, mezunların mesleki profilleri, önceli öğrenmelerin tanınma koşulları ve bir üst düzeye geçiş prensipleri; ders bazında ise AKTS iş yükleri, öğrenme çıktıları, konular, değerlendirme sistemleri ve öğretim elemanı bilgileri [Kapadokya Üniversitesi Bilgi Paketinde](#) ilan edilmektedir. Öğrencilerin mezuniyet aşamasına gelmeden tüm ders ve AKTS hesapları Bilgi Paketi esasında yapılarak her öğrenci için yapılan plan dahilinde bu takip devam etmektedir. Tüm ders ve mezuniyet için gerekli AKTS takipleri OBS üzerinden yapılmaktadır. Ayrıca, akademik danışmanlar son yıla gelmiş tüm öğrencilerin mezuniyet durumlarını hem OBS üzerinden hem de manuel olarak takip etmektedir. Akademik danışmanların kontrolünde ve OBS yazılımının desteği ile çapraz kontroller yapılarak öğrenci mezuniyeti sisteminin güvenilirliği artırılmaktadır.

Ölçüt 1 Kanıt Belgeleri

Kanıt 1.2.2-2: Kapadokya Üniversitesi Önceki Öğrenmenin Tanınması ve İntibak İşlemleri Yönergesi

Kanıt 1.2.2-3: Değişim Programları Yönergesi

Kanıt 1.2.2-5: Yatay Geçiş İntibak Formu Örneği

Kanıt 1.3.1-1: Uluslararasılaşma Hedef ve İlkeleri Politika Belgesi

Kanıt 1.3.1-2: Anlaşma Yapılan Kurum ve Kuruluş Listesi

Kanıt 1.3.1-3: Yurtdışından ve Yabancı Uyruklu Öğrenci Başvuru ve Kesin Kayıt Kabul Yönergesi

Kanıt 1.3.2-1: Erasmus Birim Koordinatörleri

Kanıt 1.4.1-1: Öğrenci Rehberliği ve Danışmanlığı Yönergesi

Kanıt 1.4.1-2: Danışmanlık ve Kariyer Planlama Programı

Kanıt 1.4.1-3: Öğrenci Rehberliği ve Danışmanlığı Yönergesi

Kanıt 1.4.1-4: Rehberlik ve Psikolojik Danışmanlık Birimi Çalışma Talimatı
Kanıt 1.4.1-5: Sürekli Eğitim Uygulama ve Araştırma Merkezi Yönetmeliği
Kanıt 1.4.1-6: Kariyer Yönetimi ve Mezun İlişkileri Ofisi Çalışma Talimatı
Kanıt 1.4.1-7: Kariyer Yönetimi Mezun İlişkileri Ofisi Kariyer Danışmanlığı Hizmeti 2021-2022 Değerlendirme Raporu
Kanıt 1.5.1-1: Kapadokya Üniversitesi Lisansüstü Eğitim-Öğretim ve Sınav Yönetmeliği
Kanıt 1.5.1-2: 2023-2024 Akademik Yılı Öğrenci Kılavuzu
Kanıt 1.5.2-1: Eğitim Faaliyetlerinin Planlanması ve Organizasyonu Talimatı
Kanıt 1.5.2-2: Sınav Puanına İtiraz Formu
Kanıt 1.6.1-1: Öğrenci Şikayetleri ve Memnuniyetleri Değerlendirme Talimatı
Kanıt 1.6.1-2: Kapadokya Üniversitesi 2018-2023 Stratejik Planı
Kanıt 1.6.1-3: Stratejik Plan Performans Ölçütleri
Kanıt 1.6.1-4: Ders ve Öğretim Elemanı Değerlendirme Anketi Prosedürü
Kanıt 1.6.1-5: Canlı Destek Sistemi Kullanım Talimatı
Kanıt 1.6.2-1: Örnek 2023-2024 Bahar Memnuniyet Anketi Raporu
Kanıt 1.6.2-2: Örnek YGG 9. Hafta Durum Raporları Sunumu

Ölçüt 2 Program Öğretim Amaçları

FEDEK Tanımları:

Program Öğretim Amaçları: Program mezunlarının yakın bir gelecekte erişmeleri istenen kariyer hedeflerini ve mesleki beklentilerini tanımlayan genel ifadelerdir.

Ölçme: Bu ölçüte ilişkin ölçme, program öğretim amaçlarına erişim düzeylerini saptamak üzere çeşitli yöntemler kullanılarak yürütülen veri ve kanıt tanımlama, toplama ve düzenleme sürecidir.

Değerlendirme: Bu ölçüte ilişkin değerlendirme, ölçmeler sonucu elde edilen verilerin ve kanıtların çeşitli yöntemler kullanılarak yorumlanması sürecidir. Değerlendirme süreci, program öğretim amaçlarına erişim düzeylerini vermeli, elde edilen sonuçlar programı iyileştirmek üzere alınacak kararlar ve yürütülecek eylemlerde kullanılmalıdır.

2.1. Tanımlanan Program Öğretim Amaçları.

Kültürel Çalışmalar Anabilim Dalı Tezli Yüksek Lisans Programının tanımlanmış Program Öğretim Amaçları (ABD) aşağıda sıralanmaktadır:

ABDEA1: Disiplinlerarası yaklaşımlarla edebî, tarihî ve sosyal bağlamda eleştirel düşünebilen ve eleştirel düşüncenin sonucu olarak özeleştiri yapabilen,

ABDEA2: Çevreye duyarlı ve çevreci beşerî bilim alanlarında iş birliğinde çalışabilen,

ABDEA3: Başta Türk kültürü olmak üzere kültürel konulara ilişkin bilgi üretimine katkı sağlayarak yeni nesil kamuoyu önderi olabilen,

ABDEA4: Edindiği kazanımları akademik bilinçle işleyen araştırmacılar yetiştirmektir.

2.2 Program Öğretim Amaçlarının FEDEK Tanımına Uyması

2.2a Program Öğretim Amaçlarının Yukarıda Verilen FEDEK Tanımına Uyumu

Kültürel Çalışmalar Anabilim Dalı Tezli Yüksek Lisans Programının ABD'leri program için öngörülen 2 yıllık sürede erişilebilecek nitelikte olup Kapadokya Üniversitesinin Son Bilgiyi Önceliklendiren Eğitim (SOBE) adlı kurumsal eğitim felsefesi ile de uyumlu olarak mezunların mesleki yaşantılarını devam ettirecekleri Kültürel Çalışmalar alanının güncel beklentilerini karşılamalarını sağlayacak amaçlardır.

2.2b Kurum Özgörevleriyle Tutarlılık

2.2b.1

Kapadokya Üniversitesinin Özgörevi:

Kapadokya Üniversitesinin misyonu, çıkış noktası evrensel uygulaması milli olan bir eğitim anlayışıyla, Türkiye'yi 21. yüzyılda söz sahibi yapacak yeni nesil kamuoyu önderleri yetiştirmektir.

Lisansüstü Eğitim, Öğretim ve Araştırma Enstitüsünün Özgörevi:

KÜN Lisansüstü Eğitim, Öğretim ve Araştırma Enstitüsünün misyonu, araştırma yöntemlerine hâkim, disiplinler arası çalışmalar yürütebilecek bilgi ve beceriye sahip, etik değerleri haiz uzmanlar ve bilim insanları yetiştirerek evrensel bilginin üretilmesine katkıda bulunmaktadır.

Kültürel Çalışmalar Anabilim Dalı Özgörevi:

Kültürel Çalışmalar Anabilim Dalının misyonu, başta Türk kültürü olmak üzere kültürel konularda güncelin ve uluslararası gelişmelerin de takip edildiği bir eğitim-öğretim müfredatı sunarak bilimsel üretime katkı sağlayacak mezunlar yetiştirmektir.

2.2b.2 Kurumun, Enstitü ve Anabilim Dalının özgörevleri aşağıdaki bağlantılarda yayınlanmaktadır.

Kapadokya Üniversitesinin Özgörevi: <https://kapadokya.edu.tr/hakkimizda/misyonumuz>

Lisansüstü Eğitim, Öğretim ve Araştırma Enstitüsünün Özgörevi:
<https://lisansustu.kapadokya.edu.tr/enstitu-hakkinda/misyon-vizyon>

Kültürel Çalışmalar Anabilim Dalı Özgörevi: <https://lisansustu.kapadokya.edu.tr/orgun-yuksek-lisans-programlari/kulturel-calismalar-tezli>

2.2.b.3 Program öğretim amaçlarının Kapadokya Üniversitesinin Özgörevleri ile uyumunu gösteren tablo aşağıda sunulmuştur.

Program Öğretim Amaçları-Kurum Özgörevi Çapraz İlişki Tablosu

Kurum Özgörevi	ABDEA1	ABDEA2	ABDEA3	ABDEA4
Çıkış noktası evrensel uygulaması milli olan bir eğitim anlayışını benimsemek.	X		X	
Türkiye'yi 21. yüzyılda söz sahibi yapacak yeni nesil kamuoyu önderleri yetiştirmek.	X		X	X

Tablodan görüleceği üzere ABDEA1, ABDEA3 ve ABDEA4 kurumun özgörevini oluşturan unsurlar ile doğrudan uyumlu haldedir. ABDEA2 ise doğrudan olmasa da dolaylı olarak kurumun özgörevini oluşturan maddeler ile uyumludur.

Anabilim Dalı öğretim amaçlarının Lisansüstü Eğitim, Öğretim ve Araştırma Enstitüsünün Özgörevi ile uyumunu gösteren tablo aşağıda sunulmuştur.

Program Öğretim Amaçları- Enstitü Özgörevi Çapraz İlişki Tablosu

Enstitü Özgörevi	ABDEA1	ABDEA2	ABDEA3	ABDEA4
Araştırma yöntemlerine hâkim, disiplinler arası çalışmalar yürütebilecek bilgi ve beceriye sahip, etik değerleri haiz uzmanlar ve bilim adamları yetiştirmek.	X		X	X
Evrensel bilginin üretilmesine katkıda bulunmak.		X	X	X

Tablodan görüleceği üzere ABDEA1, ABDEA2, ABDEA3 ve ABDEA4 Lisansüstü Eğitim, Öğretim ve Araştırma Enstitüsünün özgörevini oluşturan unsurların tümüyle doğrudan uyumlu haldedir.

Program öğretim amaçlarının Kültürel Çalışmalar Anabilim Dalı Özgörevi ile uyumunu gösteren tablo aşağıda sunulmuştur.

Program Öğretim Amaçları- Kültürel Çalışmalar Anabilim Dalı Özgörevi Çapraz İlişki Tablosu

Enstitü Özgörevi	ABDEA1	ABDEA2	ABDEA3	ABDEA4
Başta Türk kültürü olmak üzere kültürel konularda güncelin ve uluslararası gelişmelerin de takip edildiği	X	X	X	
Bir eğitim-öğretim müfredatı sunarak bilimsel üretime katkı sağlayacak mezunlar yetiştirmektir.	X	X		X

Tablodan görüleceği üzere ABDEA'ların hepsi Kültürel Çalışmalar Anabilim Dalı özgörevini oluşturan unsurların tamamıyla doğrudan uyumlu haldedir.

2.2c Program Öğretim Amaçlarını Belirlemede Paydaşların İşlevleri

2.2c.1 Kültürel Çalışmalar Anabilim Dalı Tezli Yüksek Lisans Programı iç ve dış paydaşları [Kalite Doküman Yönetimi Sistemi](#) üzerinden erişime açık şekilde yayınlanan [Paydaş Listesinde](#) sıralanmaktadır (**Kanıt 2.2c.1-1: Kültürel Çalışmalar Anabilim Dalı Tezli Yüksek Lisans Programı Paydaş Listesi**).

2.2c.2 Kapadokya Üniversitesinin stratejik amaç ve hedeflerinin belirlenmesi, belirlenen amaç ve hedefler doğrultusunda faaliyetlerin planlanması, performansın ölçüm usullerinin belirlenmesi, çalışmanın sürekliliğinin ve gelişiminin sağlanması Stratejik Plan Hazırlama Kurulunun görevidir ve Kurul bu görevini [Stratejik Plan Hazırlama ve Revizyon Yönergesi](#) kapsamında yürütmektedir. Yönerge, misyon, vizyon, değerler ile kalite politikalarının belirlenmesi ve gözden geçirilmesi; stratejik planın hazırlanması ve revizyonu, performans ölçütlerinin belirlenmesi ve izlenmesine ilişkin usul ve esasları düzenlemektedir. İç ve dış paydaş görüşleri dikkate alınarak hazırlanan ve revize edilen stratejik plan ve politika belgeleri, Stratejik Plan Hazırlama Kurulunda karara bağlanmakta, Mütevelli Heyet onayı ile yürürlüğe girmektedir. Paydaş görüşlerinin alınması, stratejik plan hazırlanması çalışmalarının önemli bir parçasıdır, görüşlerin alınmasına ilişkin usul ve esaslar [Paydaş Yönergesi \(Kanıt 2.2c.2-1\)](#) ile düzenlenmiştir. Kapadokya Üniversitesi 2018-2023 Stratejik Planı, "sac ayağı" olarak nitelendirilebilecek üçlü bir yapı üzerine inşa edilmiştir. Bu sac ayakları, Üniversitenin çevresi, Üniversitenin idari yapısı ve Üniversitenin eğitim ve akademik faaliyetleri olarak belirlenmiştir. Bu sac ayaklarının her birinin altında stratejik amaçlar yer almaktadır. Üniversitenin stratejik planının kaidelerini ise Üniversitenin sahip olduğu değerler oluşturmaktadır. Bu kapsamda Üniversitemizin misyon ve vizyonu üst yönetim tarafından, mütevelli heyet kararıyla belirlenmiştir. Bu misyon ve vizyon doğrultusunda amaç, hedef ve faaliyetlerin belirlenebilmesi için paydaş, SWOT ve çevre analizleri yapılmış, [paydaş ve uzak \(kurum dışı\)-yakın \(kurum içi\) akran toplantıları yapılmış](#), paydaşlara anketler düzenlenmiş ve bu anketlerin sonuçları analiz edilmiştir. Yapılan çalışmalar neticesinde; temel amaçlar, bu amaçları

gerçekleştirmek için yürütülmesi planlanan faaliyetler, faaliyetlerin etkinliğinin izlenmesi için gerekli olan performans göstergeleri tespit edilmiş ve tüm bu içerik stratejik plan başlığında toplanmıştır. Oluşturulan stratejik plan üst yönetim onayının ardından tüm birimlere dağıtılmıştır. Stratejik planda belirtilen eğitim – öğretim faaliyetleri ve idari hizmetlerin değerlendirilmesi ve kalitesinin geliştirilmesi konuları kalite komisyonu tarafından izlenmektedir. Stratejik planın bütçe uyumluluğu strateji geliştirme birimi sorumluluğundadır. Birimler stratejik planda belirlenen faaliyetlerin gerçekleştirme durumlarını yıllık periyotlarda raporlamakta, gerçekleştirilemeyen faaliyetler, yeniden planlanmaktadır. 2018-2023 Kapadokya Üniversitesi [Stratejik Planı](#) ile [iç ve dış paydaş listemiz](#) Üniversitemizin web sayfasında yayınlanmıştır.

Kültürel Çalışmalar Anabilim Dalı Tezli Yüksek Lisans Programı Öğretim Amaçları özellikle de 2020-2021 ve 2021-2022 akademik yıllarında uzak ve yakın akranlarla yapılan toplantılar sonucunda ortaya çıkan gereksinimler dikkate alınarak belirlenmiştir (**Kanıt 2.2c.2-2: Örnek Akran Değerlendirmesi Özet Raporu; Kanıt 2.2c.2-3: Uzak/Yakın İlişkisi Değerlendirme Toplantı Tutanağı**).

2.2d Program Öğretim Amaçlarının Yayımlanması

Programın Öğretim Amaçları Üniversite web sitesinde aşağıdaki bağlantıda Anabilim Dalına ilişkin temel bilgilerin yer aldığı web sayfasında yayımlanmaktadır.

<https://lisansustu.kapadokya.edu.tr/enstitu-hakkinda/misyon-vizyon>

2.2e Program Öğretim Amaçlarının Güncellenme Yöntemi

Kapadokya Üniversitesi Kültürel Çalışmalar Anabilim Dalı Tezli Yüksek Lisans Programı Öğretim Amaçları, bu raporun 2.2c.2 maddesinde açıklanan prosedür ve süreçler çerçevesinde, ayrıca [Eğitim Faaliyetlerinin Planlanması ve Organizasyonu Talimatı](#)'nın "4.5. Öğrenci, Mezun ve İşveren Anketlerinin Yapılması" kısmına uygun olarak 5 yılda bir öğrenci, mezun ve işveren anketleri ile ulusal ve uluslararası Kültürel Çalışmalar literatürü dikkate alınarak toplanan veriler doğrultusunda gözden geçirilmekte ve gerektiğinde yine aynı talimatın "4.4 Öğretim Programı Değişiklikleri" kısmında tanımlanan süreç uygulanarak güncellenmektedir (**Kanıt 2.2e-1: Program Değişiklik Talep Formu Örneği; Kanıt 2.2e-2: Öğrenci İş Yükü Bazlı AKTS Hesaplama Formu Örneği; Kanıt 2.2e-3: İşveren ve Mezun Anketi Değerlendirme Formu**).

2.3 Program Öğretim Amaçlarına Ulaşma

2.3.1 Kapadokya Üniversitesi Kültürel Çalışmalar Anabilim Dalı Tezli Yüksek Lisans Programında öğrencilere kazandırılmak istenen bilgi ve beceriler doğrultusunda ders/konu/ünite başında gerekli tanımlama ve açıklamalar yapılmıştır. Ders izlencesinde dersin amacı, içeriği, kaynaklar, eğitim şekli, ölçme ve değerlendirme şekli, derslerin iş yükü, bölüm öğrenme çıktıları ile ders öğrenme çıktılarının çapraz ilişki tablosunun bulunduğu sayfa [Kültürel Çalışmalar Anabilim Dalı Tezli Yüksek Lisans Programı Bilgi Paketinde](#) yer almaktadır.

Öğretim amaçlarına ulaşabilmek için derslerde verilen ödev, sunum, proje ve çeşitli araştırma alanları ile öğrencilerin alana yönelik bilgi ve becerilerinin geliştirilmesi, mesleki ilgilerinin artırılması, akademik araştırma disiplini kazanmaları ve teorik bilgileri uygulama becerisine sahip olmaları hedeflenmektedir. Bu amaçların görünür hale getirilerek öğrencilerin cesaretlendirilmesi için öğrencilerin meslek profesyonelleriyle alanlarına yönelik tartışma ve

sohbet etme imkânı oluşturan seminer, konferans gibi akademik etkinlikler düzenlenmekte, bağlı bulunan il ve çevre illerde gerçekleştirilen sempozyumlara katılımları sağlanmaktadır. Gençlik çalışmaları, bağımlılık, travma, nörobiyoloji ve alandaki klinik uygulamalara ilişkin seminerler gerçekleştirilmektedir. Gerçekleştirilen müfredat dışı etkinlikler [Kapadokya Üniversitesi blog sayfasında](#) paylaşılmaktadır. Zorunlu ve seçmeli derslerde öğretim elemanının ders ile ilgili sunumunun yansısı, öğrencilerin derse katılımını artırmak amacıyla öğrencilerden bireysel veya grup sunumları yapmaları istenerek konular tartışılmaktadır. Öğrencilerin grup içerisinde çalışabilme, liderlik, iletişim yeteneklerinin geliştirilmesi ve kendine güvenlerinin artırılması bu yöntemlerle sağlanmaktadır. Mesleki etik ve sorumluluk bilinci, çeşitli derslerde ve etkinliklerde öğretim elemanları tarafından öğrencilere aktarılmaktadır.

Tüm bu faaliyetlerle desteklenen program öğretim amaçlarına ulaşıp ulaşılmadığı bu raporun 2.2e başlığı altında anlatılan tanımlı süreçler ve prosedürler sonucu elde edilen veriler kullanılarak değerlendirilmektedir.

2.3.2 Kültürel Çalışmalar Anabilim Dalı Tezli Yüksek Lisans Programının ilk defa mezun verdiği 2021-2022 akademik yılı sonrasında Kariyer ve Mezun İlişkileri Ofisi koordinasyonunda ilgili iç mevzuata da uygun olarak gerçekleştirilmiş olan İşveren ve Mezun Anketi değerlendirmeleri incelendiğinde bu mezun grubu özelinde Program Öğretim Amaçlarına orta düzeyde ulaşıldığı değerlendirilmektedir (bkz. Kanıt 2.2e-3).

Ölçüt 2 Kanıt Belgeleri:

Kanıt 2.2c.1-1: Kültürel Çalışmalar Anabilim Dalı Tezli Yüksek Lisans Programı Paydaş Listesi

Kanıt 2.2c.2-1: Paydaş Yönergesi

Kanıt 2.2c.2-2: Örnek Akran Değerlendirmesi Özet Raporu

Kanıt 2.2c.2-3: Uzak/Yakın İlişkisi Değerlendirme Toplantı Tutanağı

Kanıt 2.2e-1: Program Değişiklik Talep Formu Örneği

Kanıt 2.2e-2: Öğrenci İş Yüğü Bazlı AKTS Hesaplama Formu Örneği

Kanıt 2.2e-3: İşveren ve Mezun Anketi Değerlendirme Formu

Ölçüt 3 Program Çıktıları

FEDEK Tanımları:

Program Çıktıları: Öğrencilerin programdan mezun oluncaya kadar kazanmaları gereken bilgi, beceri, deneyim ve davranışları tanımlayan ifadelerdir.

Ölçme: Bu ölçüte ilişkin ölçme, program çıktılarına erişim düzeylerini saptamak üzere çeşitli yöntemler kullanılarak yürütülen veri ve kanıt tanımlama, toplama ve düzenleme sürecidir.

Değerlendirme: Bu ölçüte ilişkin değerlendirme, ölçmeler sonucu elde edilen verilerin ve kanıtların çeşitli yöntemler kullanılarak yorumlanması sürecidir. Değerlendirme süreci, program çıktılarına erişim düzeylerini vermeli, elde edilen sonuçlar programı iyileştirmek üzere alınacak kararlar ve yürütülecek eylemlerde kullanılmalıdır.

3.1 Tanımlanan Program Çıktıları

Kültürel Çalışmalar Anabilim Dalı Tezli Yüksek Lisans Programının Program Çıktıları:

1. Kültür alanındaki temel terim, kavram, yaklaşım, yöntem ve kuramlar hakkında kapsamlı teorik bilgiye sahiptir.
2. Sosyal ve beşerî bilimlere yönelik güncel kuramsal bilgiye sahiptir.
3. Kültür alanındaki temel terim, kavram, metodolojik yaklaşım ve kuramları, kültür alanına özgü araştırma yöntem ve teknikleri kullanarak değerlendirme becerisine sahiptir.
4. Kültürel unsurları, sosyal ve beşerî bilimlerin disiplinler arası etkileşimini değerlendirerek yorumlar.
5. Kültürel çalışmalar alanında karşılaştığı sorunları, alana özgü araştırma yöntem ve tekniklerinden faydalanarak eleştirel ve sorgulayıcı bir yaklaşımla çözümler.
6. Kültürel çalışmalar alanında edindiği teorik ve uygulamalı bilgilerle disiplinlerarası özgün araştırmalar yapar.
7. Kültürel çalışmalar alanında güncel bilgi teknolojileri ve araştırma yöntem ve tekniklerini kullanarak bireysel çalışmalar yapar.
8. Kültürel çalışmalar, sosyal ve beşerî bilim alanlarına yönelik sorunların tespitini yaparak çözüm stratejileri üretmek için ekip çalışmasına katılır ve bilgi paylaşımında bulunur.
9. Belirlediği bir çalışma konusunda gerçekleştirdiği her tür bilimsel etkinliği, ulusal ve uluslararası düzeyde ilgili mesleki çevrelerle paylaşır.
10. Kültürel çalışmalar, sosyal ve beşerî bilim alanındaki güncel gelişmeleri ve kendi çalışmalarını, mesleki çevrelerle yazılı, sözlü ve görsel olarak sistemli biçimde aktarır.
11. Temel evrensel değerleri benimseyerek farklı din, dil, ırk, cinsiyet ve sosyal sınıf gruplarına karşı ön yargısız, iletişime ve öğrenmeye açık bir saygılı bir tutum geliştirir.

12. Alanına yönelik yapacağı çalışmalarda, bilimsel, kültürel ve etik değerleri benimser ve bu değerleri yaygınlaştırır.

3.1.3 Kültürel Çalışmalar Anabilim Dalı Tezli Yüksek Lisans programı ile Anabilim Dalı Öğretim Amaçlarının uyumunu gösteren tablo ve gerekli açıklamalar aşağıda sunulmuştur.

No	Kültürel Çalışmalar Anabilim Dalı Tezli Yüksek Lisans Programı Çıktıları	Anabilim Dalı Eğitim Amaçları
1	Kültür alanındaki temel terim, kavram, yaklaşım, yöntem ve kuramlar hakkında kapsamlı teorik bilgiye sahiptir.	I, III
2	Sosyal ve beşerî bilimlere yönelik güncel kuramsal bilgiye sahiptir.	I, III
3	Kültür alanındaki temel terim, kavram, metodolojik yaklaşım ve kuramları, kültür alanına özgü araştırma yöntem ve teknikleri kullanarak değerlendirme becerisine sahiptir.	I, III, IV
4	Kültürel unsurları, sosyal ve beşerî bilimlerin disiplinler arası etkileşimini değerlendirerek yorumlar.	I, III, IV
5	Kültürel çalışmalar alanında karşılaştığı sorunları, alana özgü araştırma yöntem ve tekniklerinden faydalanarak eleştirel ve sorgulayıcı bir yaklaşımla çözümler.	I, III, IV
6	Kültürel çalışmalar alanında edindiği teorik ve uygulamalı bilgilerle disiplinlerarası özgün araştırmalar yapar.	I, III, IV
7	Kültürel çalışmalar alanında güncel bilgi teknolojileri ve araştırma yöntem ve tekniklerini kullanarak bireysel çalışmalar yapar.	I, III, IV
8	Kültürel çalışmalar, sosyal ve beşerî bilim alanlarına yönelik sorunların tespitini yaparak çözüm stratejileri üretmek için ekip çalışmasına katılır ve bilgi paylaşımında bulunur.	I, III, IV
9	Belirlediği bir çalışma konusunda gerçekleştirdiği her tür bilimsel etkinliği, ulusal ve uluslararası düzeyde ilgili mesleki çevrelerle paylaşır.	I, III, IV
10	Kültürel çalışmalar, sosyal ve beşerî bilim alanındaki güncel gelişmeleri ve kendi çalışmalarını, mesleki çevrelerle yazılı, sözlü ve görsel olarak sistemli biçimde aktarır.	I, III, IV

11	Temel evrensel değerleri benimseyerek farklı din, dil, ırk, cinsiyet ve sosyal sınıf gruplarına karşı ön yargısız, iletişime ve öğrenmeye açık bir saygılı bir tutum geliştirir.	I, II, III, IV
12	Alanına yönelik yapacağı çalışmalarda, bilimsel, kültürel ve etik değerleri benimser ve bu değerleri yaygınlaştırır.	I, II, III, IV

Kültürel Çalışmalar Anabilim Dalı tezli yüksek lisans programı çıktılarının Anabilim Dalı öğretim amaçları ile ilişkisini gösteren yukarıdaki tabloda program öğretim amaçlarında belirtildiği gibi üstün nitelikli alanında uzman bireyler yetiştirmek için gerekli olan bilgi, beceri ve donanımı kazanmaları için ihtiyaç duyulan niteliklere göre program çıktılarının oluşturulduğu görülmektedir. Mesleki alanda ihtiyaç duyulan kuramsal bilgi, uygulama bilgi ve becerileri uluslararası standartlar da göz önünde bulundurularak program çıktılarında yer almıştır. Alan içi ve alan dışı yetkinliğin kazandırılarak kişiler ve toplumlar arasındaki ilişkiyi ve işleyişi en iyi şekilde anlama ve yorumlama becerisine program çıktıları sayesinde ulaşılabileceği görülmektedir. Program öğretim amaçlarında belirtildiği gibi evrensel düzeyde bilime katkı sağlamak ve öğrencilerin kendilerini sürekli geliştirebilmesi adına program çıktılarında İngilizce eğitime özeli bir ağırlık verilmekte olup, öğrencilerin uluslararası alan-yazına hâkim olma ve yapılan araştırmaları okuma, anlama ve yorumlama becerileri desteklenmektedir. Mesleki İngilizce dersi ile de program çıktılarında belirtilen temel evrensel değerlerde yetkinlik kazanma becerisi desteklenmektedir. Bu açıdan hem program çıktıları hem program öğretim amaçları uyum göstermektedir.

3.1.4 Kapadokya Üniversitesinde öğretim programları, mezunlara iş hayatlarında ihtiyaç duyacakları mesleki, bilimsel ve teknolojik yeterliliği sağlamalarını ve ülke meselelerine bilimsel çözümler üreten kanaat önderleri olmalarını temin edecek şekilde yapılandırılmakta ve güncellenmektedir. Öğretim programlarının **program çıktıları da dahil olmak üzere** şekillendirilmesinde öncelikle [Türkiye Yükseköğretim Yeterlilikler Çerçevesinde](#) (TYYÇ) tanımlı olan Temel Alan Yeterlilikleri esas alınmaktadır. Kültürel Çalışmalar Anabilim Dalı Tezli Yüksek Lisans programının program çıktıları belirlenirken de **TYYÇ Beşeri Bilimler Temel Alanı Yeterlilikleri (Akademik Ağırlıklı) 7. Düzey (YÜKSEK LİSANS Eğitimi)** kategorisinde tanımlanan program yeterlilikleri en temel belirleyici olmuştur. Ayrıca, öğretim programı hazırlanırken Kültürel Çalışmalar camiasının nitelikli personelden beklentileri ve benzer eğitim veren farklı üniversitelerdeki bölümlerin öğretim programları göz önünde bulundurulmuştur. Öğretim programı geliştirilirken program çıktılarını destekleyecek dersler tasarlanmış ve bu derslerin öğrenme çıktıları ile program çıktıları arasındaki ilişkileri gösteren ders/bölüm program çıktıları matrisleri oluşturulmuştur ve bilgi paketinde yayınlanmaktadır ([Kapadokya Üniversitesi Bilgi Paketi](#)).

3.1.5 Bölüm başkanları, öğretim programlarının ve program çıktılarının güncel tutulmasından ve geliştirilmesinden sorumludur. Bölüm başkanları, her akademik yılda, bölümleri ile alakalı en az iki dış paydaş ile ders içerikleri, uygulamalar, alandaki gelişmeler, sektördeki gelişmeler vb. konular hakkında değerlendirme görüşmesi yaparak bu görüşmeyi tutanağa bağlar ve dekanlığa teslim eder. Yürürlükte olan programlarına ilişkin değişiklik önerileri, Program Değişiklik Talep Formu ([Program Değişiklik Talep Formu](#)) dekanlığa sunulur. Dekanlığın, değişiklik talebini uygun görmesi halinde, bölüm başkanları, değişiklik önerisinin ders/öğrenme çıktıları arasında ilişkilendirmelere, öğrenme çıktıları ile bölüm amaçlarına

katkılarını gösteren ders/program çıktıları matrisine ve TYYÇ bölüm yeterlilikleri matrisine etkilerini değerlendirir, gerekli güncellemeleri yapar. Varsa yeni derslik, atölye ve laboratuvar ihtiyaçlarını Genel Sekreterlik ile istişare eder. Değişiklikler kurul onayı sonrasında Rektörlüğe iletilir, Rektörlük öğretim programlarını inceleyerek Senato onayına sunar, Senato tarafından onaylanan yeni öğretim programı, Kapadokya Üniversitesi Eğitim Planlama ve Koordinasyon Dairesi koordinasyonu ile ilgili yazılımlara ve öğrenci işleri otomasyon sistemine tanımlanır. Beş yıllık periyotlarda, öğrenci, mezun ve işverenlere her bir bölüm için Öğrenci [İş Yükü Belirleme Formu \(Kanıt 3.1.5-1\)](#), [Program Yeterlilik İşveren Değerlendirme Anketi \(Kanıt 3.1.5-2\)](#), [Program Yeterlilik Mezun Değerlendirme Anketi \(Kanıt 3.1.5-3\)](#), Program Yeterliliklerine Yönelik Memnuniyet Değerlendirme Anketleri yapılır. Öğrenci anketi en az 5 öğrenciyle, mezun ve işveren anketleri en az 3 mezun ve işletmeyle yapılmaktadır.

3.2 Program Çıktılarının Ölçme ve Değerlendirme Süreci

3.2.1 Kültürel Çalışmalar Tezli Yüksek Lisans Programı müfredatında yer alan derslerin öğretim yöntemleri (interaktif ders, deney ve uygulama, proje, tez, sunum, ödev) derslerin içerikleri ve ölçme yöntemleri de göz önünde bulundurularak belirlenmektedir. Kültürel Çalışmalar Tezli Yüksek Lisans Programının yapısı ve güncel ihtiyaçlar doğrultusunda program müfredatı ile program çıktılarının uyumu her yıl bölüm ders sorumluları tarafından gözden geçirilmekte ihtiyaç duyulan kısımlarda gerekli düzeltmeler yapılmaktadır.

Mezun/öğrenci ve işveren anketleri ile ders ve öğretim elemanı değerlendirme anketleri sonucunda elde edilen bilgiler bölüm başkanlığı ve bölüm öğretim üyeleri tarafından değerlendirilerek derslerin amaçlarına ulaşma durumları değerlendirilmektedir. Değerlendirme sonucunda gerekli görülen düzeltmeler ve iyileştirmeler program müfredatında yapılmaktadır. Bu konuda yapılan akran değerlendirme toplantıları da programın iyileştirme sürecine destek olmaktadır (**bkz. 2.2c.2 Maddesi**).

Öğrencilerin kültürel çalışmalar alanının gelişimine katkı sağlayacak bilimsel çalışmalarda ve toplum yararına olan etkinliklerde sorumluluk almaları yönünde Üniversite bünyesinde **Türk Dünyası Kültür Topluluğu ve Okuma Kulübü Topluluğu** bulunmaktadır. Bu topluluklar sayesinde öğrenciler aktif şekilde akademik ve kariyer etkinlikleri düzenlenmektedir. Program çıktılarında belirtilen millî ve temel evrensel değerlerin kazanımı, edebî eserleri analiz etme becerisi gibi kazanımlar toplulukların düzenlediği uygulamalar ile desteklenmektedir. Program çıktılarına erişimin ölçülmesi mezun/öğrenci ve işveren anketleri, iç-dış paydaş ve akran değerlendirmeleri ve bölüm toplantıları gibi metotlarla ölçülmektedir.

Program çıktılarının sağlanması düzeyinin dönemsel olarak ölçme ve değerlendirilmesinde kullanılan yöntemlerden bazıları aşağıdaki tabloda belirtilmektedir. Kullanılan sistemlerin tamamına ilişkin detay bilgi her akademik yıl için ayrıca yayınlanan [Öğrenci Kılavuzunda](#) yer almaktadır.

Kapadokya Üniversitesi Ölçme Sistemleri Örnekleri

<i>Sistem 1</i>			
<i>Dönem içi (%40)</i>			<i>Dönem sonu(%60)</i>
1	Kuiz / Uygulama / Mülakat / Ödev	25%	1 Sınav / Uygulama / D. Ödevi / D. Projesi
2	Kuiz / Uygulama / Mülakat / Ödev	25%	
3	Kuiz / Uygulama / Mülakat / Ödev	25%	

4	Kuiz / Uygulama / Mülakat / Ödev	25%		
Sistem 2				
Dönem içi (%40)			Dönem sonu(%60)	
1	Proje / Vize	50%	1	Sınav / Uygulama / D. Ödevi / D. Projesi
2	Proje / Vize	50%		
Sistem 3				
Dönem içi (%40)			Dönem sonu(%60)	
1	Kuiz / Uygulama / Ödev	25%	1	Sınav / Uygulama / D. Ödevi / D. Projesi
2	Vize	50%		
3	Kuiz / Uygulama / Ödev	25%		
Sistem 4				
Dönem içi (%40)			Dönem sonu(%60)	
1	D. Ödevi / D. Projesi / Seminer / Vize	100%	1	Sınav / Uygulama / D. Ödevi / D. Projesi
Sistem 5				
Dönem içi (%0)			Dönem sonu(%100)	
0	N/A (Ev çalışması var.)	0%	1	Sınav / Uygulama / D. Ödevi / D. Projesi
Sistem 6				
Dönem içi (%0)			Dönem sonu(%100)	
0	N/A (Ev çalışması yok.)	0%	1	Sınav / Uygulama / D. Ödevi / D. Projesi
Sistem 7 (Açıköğretim Dersleri)				
Dönem içi (%20)			Dönem sonu (%80)	
1	Vize	100%	1	Sınav
Sistem 0				
Dönem içi (%0)			Dönem sonu(%100)	
0	N/A	0%	0	Performans değerlendirme

3.2.2 Kanıtlar 3.2.1 maddesinde sunulmuştur (bkz. Kanıt 3.2.1-1; Kanıt 3.2.1-2; Kanıt 3.2.1-3; Kanıt 3.2.1-4; Kanıt 3.2.1-5).

3.3 Program Çıktılarına Ulaşma

3.3.1 Kültürel Çalışmalar Anabilim Dalında, her bir program çıktısı için ayrı ayrı olmak üzere, mezuniyet aşamasına gelecek olan her bir öğrencinin o program çıktısına ne düzeyde ulaştığını saptamak amacıyla kullanılacak olan ölçme ve değerlendirme sisteminden aşağıdaki somut kanıtların elde edilmesi planlanmıştır.

- Ders bilgi paketi
- Her dersin vize ve final sınavlarında öğrencilerin başarı durumlarının incelenmesi
- Proje ve seminer çalışmaları değerlendirme sonuçları

- Etkinlik dersi kapsamında yapılan aktiviteler
- Öğrenci ve işveren anketleri değerlendirme sonuçları

Kültürel Çalışmalar Anabilim Dalının öğrenci çalışmaları, bunlara ilişkin yapılacak değerlendirmeler ve kanıt olarak sunulacak belgeler ile program çıktıları arasındaki ilişki aşağıdaki tabloda verilmiştir.

Ölçüt 3 Kanıt Belgeleri:

Kanıt 3.1.5-1: Öğrenci İş Yüğü Belirleme Formu

Kanıt 3.1.5-2: Program Yeterlilik İşveren Değerlendirme Anketi

Kanıt 3.1.5-3: Program Yeterlilik Mezun Değerlendirme Anketi

Ölçüt 4 Öğretim Planı

FEDEK Tanımları:

AKTS Kredisi: Avrupa Kredi Transfer Sisteminde tanımlanan kredi.

4.1 Öğretim Planı (Müfredat)

4.1.1 2023-2024 Öğretim Planı aşağıdaki tabloda sunulmuştur.

**Tablo 4.1 Tezli Yüksek Lisans Öğretim Planı
Kültürel Çalışmalar Anabilim Dalı**

KAPADOKYA ÜNİVERSİTESİ							
LİSANSÜSTÜ EĞİTİM, ÖĞRETİM VE ARAŞTIRMA ENSTİTÜSÜ							
Kültürel Çalışmalar Tezli (Örgün) Yüksek Lisans Programı - 2023-2024							

I. Dönem (Güz)		Zorunlu Dersler					
Ders Kodu	Ders Adı	Ders Saati / Kredi					
		ECTS	Krd.	Top.	Teo.	Uyg.	Uzk.
KCL567	Bilimsel Araştırma Yöntemleri ve Yayın Etiği	8	3	3	0	0	3
KCL505	Kültür Kuramı	8	3	3	3	0	0
Toplam		16	6	6	3	0	3

I. Dönem (Güz)		Seçmeli Dersler*					
Ders Kodu	Ders Adı	Ders Saati / Kredi					
		ECTS	Krd.	Top.	Teo.	Uyg.	Uzk.

Seçmeli Ders Grubu 1							
KCL537	Divan Edebiyatından Yeni Edebiyata Dönüşümler *Grp:1	7	3	3	3	0	0
KCL523	Göstergebilim *Grp:1	7	3	3	3	0	0
KCL539	Türk Romanında Toplumsal Değişim *Grp:1	7	3	3	3	0	0
KCL541	Türk Edebiyatında Toplumsal Cinsiyet *Grp:1	7	3	3	3	0	0
KCL543	Eski Türklerde Dünya Görüşü *Grp:1	7	3	3	3	0	0
KCL531	İslam Öncesi Türk Kültürü *Grp:1	7	3	3	3	0	0

Seçmeli Ders Grubu 2							
KCL545	Psikanaliz Okumaları *Grp:2	7	3	3	3	0	0
KCY521	Çevresel Sürdürülebilirlik ve Ekolojik Yaşam *Grp:2	7	3	3	3	0	0
KCL535	Ekosinema *Grp:2	7	3	3	3	0	0
KCL547	Sosyal Psikolojide Güncel Konular *Grp:2	7	3	3	3	0	0
EOS571	İleri Düzey Ekolojik Okuryazarlık ve Sürdürülebilirlik *Grp:2	4	2	2	0	0	2

Seçmeli ders gruplarından birinden toplam "14 ECTS" değerinde en az 2 ders seçilmesi gerekmektedir.

* Seçmeli ders gruplarından birinden toplam "14 ECTS" değerinde en az 2 ders seçilmesi gerekmektedir. Yeni Dil ve Edebiyat, Eski Dil ve Kültür alanında çalışacak öğrenciler Seçmeli Ders Grubu 1'den, Psikoloji, İletişim ve Ekoloji alanlarında çalışacak öğrenciler Seçmeli Ders Grubu 2'ten ders seçmelidirler.

II. Dönem (Bahar)		Zorunlu Dersler					
Ders Kodu	Ders Adı	Ders Saati / Kredi					
		ECTS	Krd.	Top.	Teo.	Uyg.	Uzk.
KCL560	Seminer	8	2	2	0	0	2
KCL502	Türk Kültür Tarihi	8	3	3	3	0	0
	Toplam	16	5	5	3	0	2

II. Dönem (Bahar)		Seçmeli Dersler					
Ders Kodu	Ders Adı	Ders Saati / Kredi					
		ECTS	Krd.	Top.	Teo.	Uyg.	Uzk.

Seçmeli Ders Grubu 1

KCL520	Söylem Çözümlemesi *Grp:1	7	3	3	3	0	0
KCL540	Âşık Sanatı *Grp:1	7	3	3	3	0	0
KCL528	Eski Türk Kültüründe Müzik *Grp:1	7	3	3	3	0	0
KCL542	Seyahatnameler ve Sefaretnameler *Grp:1	7	3	3	3	0	0
KCL532	Şamanizm Araştırmaları *Grp:1	7	3	3	3	0	0
KCL524	Toplum Dilbilim *Grp:1	7	3	3	3	0	0

Seçmeli Ders Grubu 2

KCL534	Film ve Müzik Dili *Grp:2	7	3	3	3	0	0
KCL536	Ütopya ve Distopya *Grp:2	7	3	3	3	0	0
KCL538	Medya Sosyolojisi *Grp:2	7	3	3	3	0	0
KCY532	Ekolojik Kriz ve Çözüm Stratejileri *Grp:2	7	3	3	3	0	0
EOS572	İleri Düzey Ekolojik Okuryazarlık ve Sürdürülebilirlik *Grp:2	4	2	2	0	0	2

Seçmeli ders gruplarından birinden toplam "14 ECTS" değerinde en az 2 ders seçilmesi gerekmektedir.

* Seçmeli ders gruplarından birinden toplam "14 ECTS" değerinde en az 2 ders seçilmesi gerekmektedir. Yeni Dil ve Edebiyat, Eski Dil ve Kültür alanında çalışacak öğrenciler Seçmeli Ders Grubu 1'den, Sosyoloji, İletişim ve Ekoloji alanlarında çalışacak öğrenciler Seçmeli Ders Grubu 2'ten ders seçmelidirler.

III. Dönem (Güz)		Zorunlu Dersler					
Ders Kodu	Ders Adı	Ders Saati / Kredi					

		ECTS	Krd.	Top.	Teo.	Uyg.	Uzk.
KCL501	Tez Çalışması	30	0	0	0	0	0
	Toplam	30	0	0	0	0	0

IV. Dönem (Bahar)		Zorunlu Dersler					
Ders Kodu	Ders Adı	Ders Saati / Kredi					
		ECTS	Krd.	Top.	Teo.	Uyg.	Uzk.
KCL501	Tez Çalışması	30	0	0	0	0	0
	Toplam	30	0	0	0	0	0

4.1.2 Program öğretim amaçları ile program çıktıları bileşenlerini gösteren tablo ile her bir program çıktısı ile yüksek düzeyde ilişkilendirilebilen dersler arasındaki ilişkileri gösteren tablo aşağıda sunulmuştur. Ayrıca, her bir dersin her bir program çıktısı ile 0-5 değerleri arasında hangi düzeyde ilişkili olduğunu gösteren detaylı tablo [Kapadokya Üniversitesi Eğitim Öğretim Bilgi Sistemi](#) üzerinde “Ders-Program Yeterlilik İlişkileri” başlığı altında yayımlanmaktadır (**Kanıt 4.1.2-1 Kültürel Çalışmalar Anabilim Dalı Tezli Yüksek Lisans Ders-Program Yeterlilikleri Uyumu Tablosu**).

Derslerin Anabilim Dalı Eğitim Amaçları ile İlişkisi Tablosu

Ders Kodu	Ders Adı	ABD EA1	ABD EA2	ABD EA3	ABD EA4
1. Dönem					
KCL567	Bilimsel Araştırma Yöntemleri ve Yayın Etiği	X		X	X
KCL505	Kültür Kuramı	X		X	X
KCL521	Divan Edebiyatından Yeni Edebiyata Dönüşümler - I *Grp:1	X			X
KCL523	Göstergebilim *Grp:1	X	X		X
KCL539	Türk Romanında Toplumsal Değişim *Grp:1	X		X	X
KCL541	Türk Edebiyatında Toplumsal Cinsiyet *Grp:1	X		X	X
KCL543	Eski Türklerde Dünya Görüşü *Grp:1	X		X	X
KCL531	İslam Öncesi Türk Kültürü *Grp:1	X		X	X
KCL531	İslam Öncesi Türk Kültürü *Grp1	X		X	X

KCL545	Psikanaliz Okumaları *Grp:2	X	X		X
KCL547	Sosyal Psikolojide Güncel Konular *Grp:2	X	X		X
KCL535	Ekosinema *Grp:2	X	X		X
KCY521	Çevresel Sürdürülebilirlik ve Ekolojik Yaşam *Grp:2	X	X		X
EOS571	İleri Düzey Ekolojik Okuryazarlık ve Sürdürülebilirlik *Grp:2	X	X		X
2. Dönem					
KCL560	Seminer	X			X
KCL502	Türk Kültür Tarihi	X		X	X
KCL520	Söylem Çözümlemesi *Grp:1	X	X		X
KCL540	Âşık Sanatı *Grp:1	X		X	X
KCL528	Eski Türk Kültüründe Müzik *Grp:1	X		X	X
KCL542	Seyahatnameler ve Sefaretnameler *Grp:1	X		X	X
KCL532	Şamanizm Araştırmaları*Grp:1	X		X	X
KCL524	Toplum Dilbilim *Grp:1	X	X	X	
KCL534	Film ve Müzik Dili *Grp:2	X	X		X
KCL536	Ütopya ve Distopya *Grp:2	X			X
KCL538	Medya Sosyolojisi *Grp:2	X			X
KCY532	Ekolojik Kriz ve Çözüm Stratejileri *Grp:2	X	X		X
EOS572	İleri Düzey Ekolojik Okuryazarlık ve Sürdürülebilirlik *Grp:2	X	X		X
3. Dönem					
KCL501	Tez Çalışması	X			X
4. Dönem					
Tez Çalışması	Tez Çalışması	X			X

4.2 Öğretim Planını Uygulama Yöntemi

Kültürel Çalışmalar Anabilim Dalı Tezli Yüksek Lisans programının eğitim süresi 2 yıl olup, öğretim dili Türkçedir. Kültürel Çalışmalar Anabilim Dalı tezli yüksek lisans programında eğitim-

öğretim örgün öğretim şeklinde sürdürülmektedir. Eğitim planına göre dersler teorik yürütülebilmektedir. 2021-2022 akademik yılında derslerin tamamı pandemi nedeniyle uzaktan öğretim yöntemi ile gerçekleştirilmiştir.

Eğitim sistemimizde öğretim ve değerlendirme metotları olarak demonstrasyon, sunum, beyin fırtınası, projeler, grup tartışmaları vb. eğitim yöntemleri kullanılmaktadır.

Kültürel Çalışmalar Anabilim Dalı tezli yüksek lisans programına ait bilgi paketinde her bir ders için öğretim ve değerlendirme metotları verilmiştir.

<https://bilgipaketi.kapadokya.edu.tr/Pages/Courses.aspx?lang=tr-TR&academicYear=2023&facultyId=9&programId=11&menuType=unit>

4.3 Öğretim Planını Yönetim Sistemi

4.3.1 Öğrencilerin dersleri öğretim programında belirlenen sırada almaları, öncelikli olarak Anabilim Dalı başkanlığının gözetiminde öğrenci akademik danışmanlarının her yarıyıldaki ders kayıt döneminde öğrencilere Öğrenci Bilgi Sistemi (OBS) üzerinde kendileri için tanımlı dersleri ilgili yarıyıldaki almalarına yönelik yaptıkları yönlendirmelerle sağlanmaktadır. Öğrenciler öncelikli olarak daha önceki yarıyıldaki başarısız oldukları dersleri tekrarlamakta, bu dersleri başardıkça öğretim programının ön gördüğü yapıya yaklaşmaktadırlar. Öğrencilerin her yarıyıldaki en fazla toplam ders yükleri 45 AKTS olmak üzere zorunlu ve/veya seçmeli derslerden oluşur. Öğrencilerin o yarıyıla kadar tamamlamış oldukları derslerle oluşan birikimi ile de uygun olduğu durumlarda üst sınıflardan seçmeli statüde dersleri almaları mümkün olabilmektedir. Bu süreç her yarıyılın ders kayıt ve/veya ekle-sil döneminde bölüm başkanı onayı gerektiren Müfredat Dışı Ders Alma Formu'nun (**Kanıt 4.3.1-1**) kullanılması yoluyla da yazılı olarak takip edilmektedir.

4.4 Alan Uygulama Deneyimi

Kültürel Çalışmalar Anabilim Dalı tezli yüksek lisans programında staj ya da mesleki uygulama dersi bulunmamaktadır.

4.5 Öğretim Planının Bileşenleri

4.5.1 Kapadokya Üniversitesi Lisansüstü Eğitim - Öğretim ve Araştırma Enstitüsü Kültürel Çalışmalar Anabilim Dalı tezli yüksek lisans programının eğitim programı bileşenleri aşağıdaki tabloda verilmiştir.

Tablo 4.5.1 Eğitim Programının Bileşenleri Tablosu

Dersler/kategoriler	Mesleki Konular	
	Kredi	AKTS
Zorunlu	11	92
Seçmeli	12	28
Toplam	23	120

Öğrencilerin mezun olabilmesi için toplam 120 AKTS' lik ders yükünü başarması gerekmektedir.

Ölçüt 4 Kanıt Belgeleri:

Kanıt 4.1.2-1: Kültürel Çalışmalar Anabilim Dalı Tezli Yüksek Lisans Ders-Program Yeterlilikleri Uyum Tablosu

Kanıt 4.3.1-1: Müfredat Dışı Ders Alma Formu

Kanıt 4.5.4-1: 2023-2024 Kültürel Çalışmalar Anabilim Dalı Tezli Yüksek Lisans Çerçeve Müfredatı

Ölçüt 5 Öğretim Kadrosu

5.1 Öğretim Kadrosunun Sayıca ve Nitelik Bakımından Yeterliliği

5.1.1 Tablo 5.1 ve 5.2'yi doldurunuz. Bu tablolarda, programı yürüten bölümde yer alan tam zamanlı, yarı zamanlı ve ek görevli tüm öğretim üyeleri ve öğretim görevlileri yer almalıdır. Bu tabloları doldururken yeteri kadar satır ekleyebilirsiniz.

Tablo 5.1 Öğretim Kadrosu Yük Özeti
Kültürel Çalışmalar Anabilim Dalı Tezli Yüksek Lisans

Öğretim elemanının adı ve soyadı	TZ,YZ, DSÜ	Son iki yarıyıda verdiği dersler (Dersin kodu/kredisi/yarıyılı/yılı)	Toplam etkinlik dağılımı		
			Öğretim	Araştırma	Diğer
Robabeh Taghizadehzonuz	TZ	Göstergebilim (3/1/Güz/2023)	50	50	0
Sinan Akıllı	TZ	Kültür Kuramı (3/1/Güz/2023)	50	50	0
Nuran Tezcan	TZ	Divan Edebiyatından Yeni Edebiyata Dönüşümler - I (3/1/Güz/2023)	50	50	0
Mehmet Samsakçı	DSÜ	Türk Romanında Toplumsal Değişim (3/1/Güz/2023) Söylem Çözümlemesi (3/1/Bahar/2024)	80	20	0
Ekin Gündüz Özdemirci	TZ	Ekosinema (3/1/Güz/2023) Çevresel Sürdürülebilirlik ve Ekolojik Yaşam (3/1/Güz/2023)	50	50	0
Onur Yamaner	DSÜ	Bilimsel Araştırma Yöntemleri ve Yayın Etiği (3/1/Güz/2023) Bilimsel Araştırma Yöntemleri ve Yayın Etiği (3/1/Bahar/2024)	80	20	0
Ömür Ceylan	DSÜ	Türk Kültür Tarihi (3/1/Bahar/2024)	50	50	0
Bahtiyar Aslan	DSÜ	Ütopya ve Distopya (3/1/Bahar/2024)	80	20	0
Duygu Oylubaş Katfar	TZ	Türk Edebiyatında Toplumsal Cinsiyet (3/1/Güz/2023)	50	50	0
Neval Karanfil	DSÜ	Seminer (3/1/Güz/2023) Seminer (3/1/Bahar/2024)	80	20	0
Nükhet Okutan Davletov	DSÜ	Eski Türklerde Dünya Görüşü (3/1/Güz/2023) Şamanizm Araştırmaları (3/1/Bahar/2024)	80	20	0
Timur Davletov	DSÜ	Medya Sosyolojisi (3/1/Bahar/2024)	80	20	0
Çiğdem Akyüz	DSÜ	Âşık Sanatı (3/1/Bahar/2024)	80	20	0

Duran Can Gaziöglü	TZ	Danışmanlık (1/1/Güz/2023) Danışmanlık (1/1/Bahar/2024)	20	80	0
--------------------	----	--	----	----	---

Tablo 5.2 Öğretim Kadrosunun Analizi
Kültürel Çalışmalar Tezli Yüksek Lisans Programı

Öğretim elemanının adı ve soyadı	Unvanı	TZ, YZ, DSÜ	Aldığı son akademik unvan	Mezun olduğu son kurum ve mezuniyet Yılı	Deneyim süresi, yıl			Etkinlik düzeyi (yüksek, orta, düşük, yok)		
					Kamu/ özel sektör deneyimi	Öğretim deneyimi	Bu kurumdaki deneyimi	Mesleki kuruluşlarda	Araştırmada	Dış paydaşlara verilen danışmanlıkta
Nuran Tezcan	Prof. Dr.	TZ	Prof. Dr.	Otto-Freidrich Universitaet, 1996	48 yıl	48 yıl	5 yıl	Yüksek	Yüksek	Yüksek
Duygu Oylubaş Katfar	Dr. Öğr. Üyesi	TZ	Dr. Öğr. Üyesi	Erciyes Üniversitesi, 2020	12 yıl	4 yıl	4 yıl	Orta	Yüksek	Yok
Yusuf Gökkaplan	Doç. Dr.	TZ	Dr. Öğr. Üyesi	Erciyes Üniversitesi, 2019	5 yıl	5 yıl	5 yıl	Orta	Yüksek	Yok
Sinan Akıllı	Doç. Dr.	TZ	Doç. Dr.	Hacettepe Üniversitesi 2005						
Halil Burak Sakal	Doç. Dr.	TZ	Doç. Dr.	ODTÜ 2018						
Ekin Gündüz Özdemirci	Dr. Öğr. Üyesi	TZ	Dr. Öğr. Üyesi	Marmara Üniversitesi 2012						
Robabeh Taghizadehzonuz	Dr. Öğr. Üyesi	TZ	Dr. Öğr. Üyesi	Ankara Üniversitesi 2021						

Nükhet Okutan Davletov	Dr.	DSÜ	Dr. Öğr. Üyesi	Hacettepe Üniversitesi 2020						
Neval Karanfil	Dr.	DSÜ	Dr. Öğr. Üyesi	Hacettepe Üniversitesi 2015						
Mehmet Samsakçı	Prof. Dr.	DSÜ	Prof. Dr.	İstanbul Üniversitesi, 2011						
Onur Yamaner	Dr.	DSÜ	Dr.	Universitat de València						
Ömür Ceylan	Prof. Dr.	DSÜ	Prof. Dr.	Trakya Üniversitesi, 1999						
Bahtiyar Aslan	Doç. Dr.	DSÜ	Doç. Dr.	İstanbul Üniversitesi, 2009						
Çiğdem Akyüz	Doç. Dr.	DSÜ	Doç. Dr.	Ege Üniversitesi, 2013						
Timur Davletov	Dr.	DSÜ	Dr.							

5.1.2 2023-2024 akademik yılı temmuz ayı itibarıyla Kültürel Çalışmalar Anabilim Dalı Tezli Yüksek Lisans kadrosunda tam zamanlı olarak 1 Profesör, 3 Doçent Doktor, 2 Doktor Öğretim Üyesi ve 1 Araştırma Görevlisi çalışmaktadır. Bölümün sunduğu ders çeşitliliği ve öğrenci sayısı göz önünde bulundurulduğunda mevcut öğretim üyesi ve eleman sayısı yeterlidir. Ancak, programdaki bazı derslerin gerektirdiği uzmanlıkların bölüm öğretim kadrosunda bulunan öğretim üyelerinin uzmanlıklarından farklı olmasından sebebiyle Ders Saati Ücretli öğretim elemanları da görevlendirilmektedir. İhtiyaç duyulan DSÜ'lü öğretim elemanlarının sayısı ise 2-3 arasında değişmektedir.

2023-2024 akademik yılında güz ve bahar yarıyılarında Anabilim Dalı öğretim kadrosunun haftalık ders yükü dağılımları ve öğretim elemanı başına düşen öğrenci sayıları aşağıdaki tablolarda yer almaktadır.

Tam Zamanlı Öğretim Elemanları Haftalık Ders Yükü Tablosu

Öğretim Elemanının Adı ve Soyadı	Unvanı	Güz Yarıyılı Haftalık Ders Yükü (Saat)	Bahar Yarıyılı Haftalık Ders Yükü (Saat)	2023-2024 Akademik Yılı Ortalama Haftalık Ders Yükü (Saat)
Nuran Tezcan	Prof. Dr.	3	0	1.5
Sinan Akıllı	Doç. Dr.	3	-	1.5
Duygu Oylubaş Katfar	Dr. Öğr. Üyesi	3	-	1.5
Robabeh Taghizadehzonuz	Dr. Öğr. Üyesi	3	-	1.5
Nükheth Okutan Davletov	Dr.	3	3	3
Timur Davletov	Dr.	-	3	1.5
Neval Karanfil	Dr.	2	2	2
Ekin Gündüz Özdemirci	Dr. Öğr. Üyesi	6	-	3
Onur Yamaner	Dr.	3	3	3
Mehmet Samsakçı	Prof. Dr.	3	3	1.5
Ömür Ceylan	Prof. Dr.	-	3	1.5
Bahtiyar Aslan	Doç. Dr.	-	3	1.5
Çiğdem Akyüz	Doç. Dr.	-	3	1.5
Genel Ortalama				

Öğretim Üyesi/Öğrenci Sayısı Tablosu

Yarıyıl	Öğretim Üyesi Sayısı	Öğrenci Sayısı	Öğretim Üyesi/Öğrenci Oranı

Güz	9	34	3.77
Bahar	8	34	4.25

5.1.3 Öğretim kadrosu planına bakıldığında programda tam zamanlı Modern Türk Edebiyatı ve sosyoloji alanında 2, Yeni Türk Dili ve Modern Dilbilim alanında 1 uzman öğretim üyesi bulunmaktadır. Nitelik açısından hem kendi alanlarında hem de diğer alanlarda uzman olan öğretim üyeleri program yeterliliklerini karşılamaktadır. Ancak programda bazı dersler için Ders Saati Ücretli öğretim elemanı görevlendirilerek ihtiyaç karşılanmaktadır.

Ayrıca, öğretim kadrosunun mevcut niteliklerinin güncel tutulması ve geliştirilmesi için Kapadokya Üniversitesi Öğrenme ve Öğretmeyi Geliştirme Komisyonu (ÖGEK) koordinasyonunda yürütülen Akademik Danışmanlık, Eğiticinin Eğitimi, Akademik Gelişim Desteği, Mesleki Gelişim Desteği ve Kişisel Gelişim Desteği gibi farklı hizmet içi programlarla öğretim elemanları desteklenmektedir.

5.2 Öğretim Kadrosunun Ders Verme Dışındaki Nitelikleri

5.2.1 Öğretim üyelerinin tamamı kendi uzmanlık alanlarında yeterliğe sahip oldukları gibi yaptıkları multidisipliner çalışmalar ile programı geliştirebilecek niteliklere de sahiptir. Yapılan çalışmalarda gerek yürütücü gerek yardımcı araştırmacı ve gerekse de danışman olarak görev alan öğretim üyeleri hem özgün araştırmalar yapmakta hem uluslararası dergilerde yayın yapmaktadırlar.

Kapadokya Üniversitesinde tüm öğretim elemanlarının ders verme ve ders verme dışındaki birçok faaliyetleri ve bu alanlardaki performansları [Akademik Personel Performans Değerlendirme Yönergesi \(Kanıt 5.2.1-1\)](#) uyarınca akademik yıl bazında raporlanmakta gelişmeye açık yönler tespit edilmekte, [Kapadokya Üniversitesi Öğrenme ve Öğretmeyi Geliştirme Komisyonu](#) (ÖGEK) koordinasyonunda yürütülen programlar ile desteklenmektedir.

5.2.2 Ders vermekle yükümlü olan öğretim üyesi ve öğretim görevlilerinin özet özgeçmişlerini belirtilen formata uygun olarak Ek 1.2'de verilmiştir.

5.3 Atama ve Yükseltme

5.3.1 [Kapadokya Üniversitesi Öğretim Üyeliğine Atama ve Yükseltme Esasları Yönergesine \(Kanıt 5.3.1\)](#) göre görev alacak öğretim üyelerinin akademik kadrolara atamaları ve yükseltmeleri yapılmaktadır.

5.4 Destek Öğretim Kadrosu

5.4.1 Kapadokya Üniversitesi tarafından ders yüklerinin paylaşımına yönelik Öğretim Elemanı Ders Yükü Paylaşımı Talimatı yayınlanmıştır. Bu talimata göre her yıl temmuz ayında Eğitim Planlama ve Yürütme Dairesi Başkanlığı tarafından program bazında toplam ders yükününün hesaplaması yapılarak toplam ders yükü hesaplamaları sonucunda hangi dersler için kaç saatlik öğretim elemanı ihtiyacı olduğu tespit edilir. Kapadokya Üniversitesi Lisansüstü Eğitim-Öğretim ve Araştırma Enstitüsü kadrosunda matematiksel olarak ya da uzmanlık alanı olarak yeterli öğretim elemanı olmadığı durumlarda tam zamanlı ve/veya DSÜ öğretim elemanı ihtiyacının mevcudiyeti Anabilim Dalı Başkanı tarafından Eğitim Planlama ve Yürütme Dairesi Başkanlığına bildirilir.

Eđitim Planlama ve Yürütme Dairesi, hazırlamış olduđu ders yükü paylaşımını fakülte, yüksekokul ve enstitü kurullarına sunulmak üzere fakültelerde dekanlığa, yüksekokul ve enstitülerde müdürlüğe sunar.

Fakülte, yüksekokul ve enstitü ve kurullarının onayı sonrasında ders yükü paylaşımı Senato'ya sunulmak üzere Rektörlüğe iletilir, Rektörlük ders yükü paylaşımını Senato onayına sunarak onaylanan ders yükü paylaşımını Eđitim Planlama ve Yürütme Dairesine iletilir. Öğretim elemanlarının kalifikasyonları doğrultusunda onaylanan paylaşım tablosu, Eđitim Planlama ve Yürütme Dairesi koordinasyonu ile ilgili fakülte ve yüksekokullar tarafından ilgili ders programı hazırlama yazılımlarına aktarılır.

Üniversite dışı görevlendirmelerde alanında yetkin, uzmanlık sahibi akademik ve/veya mesleki açıdan nitelikli öğretim elemanlarının üniversitemize katkı sağlarnasına önem verilmektedir.

Ölçüt 5 Kanıt Belgeleri:

Kanıt 5.2.1-1: Akademik Personel Performans Deđerlendirme Yönergesi

Kanıt 5.3.1: Kapadokya Üniversitesi Öğretim Üyelğine Atama ve Yükseltme Esasları Yönergesine

Kanıt 5.4.1-1: Öğretim Elemanı Kalifikasyon Bilgi Formu

Kanıt 5.4.1-2: Kurum İçi Öğretim Elemanı Görevlendirme Formu

Ölçüt 6 Yönetim Yapısı

6.1 Kuruluş ve yönetim yapısını, bu yapının ana kuruluş içindeki yerini, öğretim faaliyetleri ve destek hizmetleri arasındaki ilişkiler aşağıda açıklanmıştır.

Kapadokya Üniversitesi idari ve akademik teşkilatı mevzuata uygun bir şekilde yapılandırılmıştır. Üniversitenin yönetimi, işleyişi, akademik organları ve görevlerine ilişkin esaslar [Ana Yönetmelik](#)'le düzenlenmiştir. İdari ve akademik teşkilatın yapılanması ve bu yapılanma dâhilinde kurulmuş olan birimlerin görev tanımları [İdari ve Akademik Teşkilat Yönergesi](#)'nde belirlenmiştir.

Bu yapı [organizasyon şemasına](#) aktarılmış, [görev-yetki ve sorumluluklar](#) ile yürütülen bütün operasyon süreçleri yazılmış, bu süreçlerin sorumluları atanmış, organizasyon yapısında pozisyonu belirlenmiş, o süreçlerde yapılan işlerin kimler tarafından ne zaman ve nasıl yapılacağı tanımlanmıştır.

Kapadokya Üniversitesi, mevcut yükseköğretim kurumları yapılanmasını organizasyon açısından kuvvetlendirmek üzere Mütevelli Heyet ile akademik birimlerin uyumlu ve etkin çalışabilmesini temin etmek üzere Mütevelli Heyet Koordinatörlüğü adıyla bir birim oluşturmuştur. Mütevelli Heyet Koordinatörü Mütevelli Heyet tarafından tanımlanan bütçe kontrol ve takip işlerini yürütmekte, bütçe imkanları çerçevesinde bursların verilme şekillerinin belirlenmesini koordine etmekte, mütevelli heyet kararlarının uygulanmasını takip etmektedir.

Kapadokya Üniversitesinin idari ve akademik teşkilatı, kalite güvencesi kültürünün güçlendirilmesinde belirleyici role sahiptir. Kurumların kalite iyileştirme uygulamalarıyla gelişimlerini sürekli kılmalarının, sürekli değişim sürecine uyum yeteneklerine bağlı olduğunun bilincindedir.

Üniversite üst yönetimi, Eğitim-Öğretim, Araştırma, Kalite Yönetimi, Topluma Katkı ve İdari süreçlerin efektif yönetilebilmesi için gerekli görevlendirmeleri yapmaktadır. Rektöre karşı doğrudan sorumlu olan Dekanların/Müdürlerin yanında Genel Sekreterliğe bağlı idari birimlerin başında kendi alanlarında deneyimli ve saygın yöneticiler görev yapmaktadır.

Üniversitesinin eğitim-öğretim ve diğer süreçlerini yönetmek üzere oluşturulmuş kurul ve komisyonlara üniversite üst yönetimi katılmakta ve başkanlık etmektedir. Söz konusu kurul ve komisyonlarda dekan veya dekan yardımcısı düzeyinde fakültelerde destek vermektedir.

Üniversite bünyesinde öğrenme ve öğretime süreçlerinin izlenmesi ve geliştirilmesi ile bu amaçlara yönelik tavsiyelerde bulunması için Öğrenme ve Öğretmeyi Geliştirme Komisyonu kurulmuştur.

Komisyon rektör, ilgili rektör yardımcısı, enstitü, fakülte, yüksekokul ve meslek yüksekokulu birim temsilcileri, genel sekreterlik birim temsilcileri, eğitim planlama ve koordinasyon dairesi başkanlığı birim temsilcileri ve Rektör tarafından görevlendirilen öğretim elemanları, danışman ve uzmanlardan teşekkül eder.

Genel Sekreterliğe bağlı idari birimler ile de eğitim-öğretim süreçleri desteklenmektedir. Fakülte/yüksekokulların eğitim-öğretim süreçlerinin sürekliliği sağlamak üzere akademik birimlere ek olarak "Eğitim Planlama ve Koordinasyon Dairesi" kurulmuştur. Kalite Yönetim Sistemi kapsamında ilgili dokümantasyon oluşturulmuş ve takibi düzeltici,

önleyici faaliyet formları ve iç denetimler ile takip edilerek daire tarafından düzenlenen haftalık toplantılarda ve yönetimin gözden geçirme toplantısında değerlendirilmektedir.

6.2 Öğretim programının sonuçlarının değerlendirilmesi için kullanılan en kapsayıcı yöntem Mezun ve İşveren Anketi uygulamasıdır. Kapadokya Üniversitesi Kültürel Çalışmalar Tezli Yüksek Lisans Programının Öğretim sonuçları, bu raporun 2.2c.2 maddesinde açıklanan prosedür ve süreçler çerçevesinde, ayrıca [Eğitim Faaliyetlerinin Planlanması ve Organizasyonu Talimatı](#)'nın "4.5. Öğrenci, Mezun ve İşveren Anketlerinin Yapılması" kısmına uygun olarak 5 yılda bir öğrenci, mezun ve işveren anketleri ile ulusal ve uluslararası Kültürel çalışmalar literatürü dikkate alınarak toplanan veriler doğrultusunda gözden geçirilmekte ve gerektiğinde yine aynı talimatın "4.4 Öğretim Programı Değişiklikleri" kısmında tanımlanan süreç uygulanarak değerlendirilmektedir (**Kanıt 2.2e-3: İşveren ve Mezun Anketi Değerlendirme Formu**).

Ayrıca, her akademik yarıyıl sonunda öğrencilere Ders ve Öğretim Elemanı Değerlendirme Anketi uygulanmaktadır. Anketler programlar için her yarıyılın on üçüncü haftasında uygulanmakta olup Rehberlik ve Psikolojik Danışmanlık Birimi koordinasyonu ile değerlendirilmektedir. Söz konusu anketlerin değerlendirme ve yorumlanmasına yönelik olarak [Ders ve Öğretim Elemanı Değerlendirme Anketi Prosedürü](#) (**Kanıt 1.6.1-4**) hazırlanmış ve uygulanmaktadır.

Öğretim sonuçlarının değerlendirilmesinde kullanılan diğer bir yöntem ise iç ve dış paydaş/akran görüşlerinin [Paydaş Yönergesi](#) (**Kanıt 2.2c.2-1**) çerçevesinde alınmasıdır. 2018-2023 Kapadokya Üniversitesi [Stratejik Planı](#) ile [iç ve dış paydaş listemiz](#) Üniversitemizin web sayfasında yayınlanmıştır. Kültürel Çalışmalar Anabilim Dalı Tezli Yüksek Lisans öğretim sonuçları özellikle de 2019-2020 ve 2020-2021 akademik yıllarında uzak ve yakın akranlarla yapılan toplantılarında değerlendirilen bir husus olmuştur (**Kanıt 2.2c.2-2: Örnek Akran Değerlendirmesi Özet Raporu; Kanıt 2.2c.2-3: Uzak/Yakın İlişkisi Değerlendirme Toplantı Tutanağı**).

Öğretim sonuçlarının öğrenciler tarafından değerlendirilmesi ise ayrıca önem verilen bir yöntemdir. Üniversitede çeşitli faaliyet alanlarına ilişkin akademik yıl içerisinde öğrencilere yapılan anketler ve bölüm başkanlarından talep edilen durum raporları aracılığıyla sistemin etkinliği değerlendirilmekte, her yarıyılın 7. haftasında Öğrenci Memnuniyet Anketi uygulanmakta, yine her yarıyılın 9. haftasında bölüm ve birim yöneticileri tarafından eğitim-öğretim ve danışmanlık faaliyetlerine ilişkin 9. Hafta Raporu hazırlanmakta, yapılan raporlama her yarıyılıda akademik takvimde planlanan Yönetimin Gözden Geçirme Toplantısında (YGG) değerlendirilmektedir. Yönetimin Gözden Geçirme Toplantısında alınan kararlar sonucunda sürekli iyileştirme yapılmaktadır. Öğrenci şikayetleri ve memnuniyetinin takibinin tüm detayları [Öğrenci Şikayetleri ve Memnuniyetleri Değerlendirme Talimatı](#) (**Kanıt 1.6.1-1**) ile belirlenmiştir.

6.3 Arşivleme yöntemi aşağıda açıklanmıştır.

Kapadokya Üniversitesine bağlı akademik ve idari birimlerin arşiv malzemesi ve ileride arşiv malzemesi niteliği kazanacak arşivlik malzemenin tespit edilmesine; herhangi bir sebepten dolayı bunların kayba uğramamasına, gerekli şartlar altında korunmalarının teminine ve arşivlik malzemelerin arşiv birimine teslimine; muhafazasına lüzum görülmeyen malzemenin ayıklama ve imhasına dair usulleri belirlemek üzere [Arşiv Talimatı](#) (**Kanıt 6.3-1**) oluşturulmuş,

Üniversitenin kurumsal tüm fiziki ve dijital arşiv işlemleri bu talimat hükümlerince uygulanmaktadır.

Üniversite bünyesinde gerçekleştirilen ders bazındaki sınav dokümanlarının, sınavlardan sonra ilgili akademik birim sekreterliklerine teslim edilmesine ve arşivlenmesine ilişkin usul ve esasları belirlemek üzere ayrıca [Akademik Birimlerde Sınav Dokümanlarının Teslimi ve Arşivlenmesine Dair Prosedürü](#) (Kanıt 6.3-2) hazırlanmıştır.

Kapadokya Üniversitesi mensuplarına ait bilimsel ve entelektüel çalışmalar, Kapadokya Üniversitesi Kurumsal Akademik Arşiv Sisteminde (KÜNASİS) depolanmakta, Üniversitemizin açık bilim ve açık erişim politikası doğrultusunda kamuoyu ile paylaşılarak bilim dünyasının hizmetine sunulmaktadır.

Üniversitemize ait kalite dokümanlarının anlık veri alınabilecek şekilde elektronik ortama aktarılmasını temin etmek üzere, çevrimiçi form kullanımını pratik hale getiren bir yazılım temin edilmiştir. Bu kapsamda çevrimiçi form ve iş akışları oluşturma çalışmaları tamamlanmış öğrencilerin sıklıkla kullanmış oldukları formlar (Öğrenci Formları Web Sitesi) öncelikli olmak üzere tüm formlar çevrim içi iletişimi sağlayacak şekilde kurgulanmış ve tüm öğrenci ve personelin kullanımına açılmıştır. Form kullanımlarına ilişkin tüm personele bilgilendirme e-postaları gönderilmiştir.

Çevrimiçi formların kullanımı ile çalışanların verimliliğini arttırmak, Üniversite verilerini organize etmek ve sınıflandırmak, arşivlenen verilere doğrudan ve kolay erişim sağlamak, doküman bazlı işletme maliyetlerini minimize etmek, doküman işleme sürelerini ve giderlerini azaltmak hedeflenmiştir. Ayrıca yazılım kullanımı ile veri güvenliği artırılmakta; hassas verilere sınırlı erişim verilmekte, kağıtsız ofis ortamıyla ağaç israfı önlenmektedir. Kullanılan yazılım, entegre bir iş akışı yönetim sistemine sahiptir. İş akışı tasarım modülü üzerinden kapsamlı, esnek ve grafiksel olarak kurumsal süreçlerin tanımlanması; tanımlanmış iş akışlarının çalıştırılıp, adım adım yürütülmesi mümkündür. Bu sayede kurumsal süreçler iyileştirilip, üretkenlik artırılıp, görev süreleri kısaltılabilmektedir.

6.4 İdari ve akademik birim yöneticileri, Üniversitenin üst kurul ve komitelerindeki tanımlı görevleri ve Üniversite süreçlerindeki (yönerge ve prosedürlerde) tanımlı sorumluluklarının bilinciyle görev yapmakta ve düzenli aralıklarla Kalite Komisyonu tarafından denetlenmektedir.

Kapadokya Üniversitesinde iç denetimler yılda bir kez yapılmaktadır. İç denetimler Kalite Yönetim Temsilcisi tarafından organize edilir. Denetim planı tüm birimler ile paylaşılır ve atanmış eğitilmiş personelce yerinde ve yüz yüze gerçekleştirilir (**Kanıt 6.4-1: İç Denetim Planı, Kanıt 6.4-2: İç Denetim Kontrol Listesi, Kanıt-6.4-3: İç Denetim Sonuç Raporu**).

İç tetkikler ile yapılan toplantı, görüşme vb. etkinlikler uygun olmayan hizmetlerin kontrolü ve düzeltici ve önleyici işlem formları ile toplanan bilgilerin değerlendirilme usulleri belirlenmiş ve tüm bu veriler yönetim sisteminin revizyonunda da kullanılabilir hale getirilmiştir (**Kanıt 1.6.2-2: Örnek YGG 9. Hafta Durum Raporları Sunumu**).

Denetimlerin yanı sıra Kapadokya Üniversitesi Stratejik Planında, Üniversitenin misyon ve vizyonuna uygun olarak tüm birimleri kapsayan amaçlar ortaya konulmuş, bu amaçlara ulaşmayı sağlayacak stratejik hedeflere ilişkin ölçülebilir performans kriterleri ile anahtar performans göstergeleri belirlenmiş ve idari ve akademik birimler ile ilişkilendirilmiştir ([Stratejik Plan Performans Ölçüleri Tablosu](#)).

Birimlerin, yıllık olarak “Stratejik Plan Gerçekleşme Raporu” hazırlamasını temin etmek, iç denetimler düzenlemek ve sonuçları değerlendirmek üzere Yönetimin Gözden Geçirmesi toplantılarını düzenlemek Kalite Komisyonunun görevidir. Kalite Komisyonunun çalışmaları, Stratejik Plan Hazırlama Komisyonu tarafından değerlendirilmekte, gereği halinde stratejik hedefler revize edilmekte ve/veya yeni hedefler belirlenmektedir (**Kanıt6.4-4: Kalite Komisyonu Toplantı Tutanağı 06 Eylül 2022, Kanıt 6.4-5: Stratejik Plan Hazırlama Kurulu Toplantı Tutanağı 12 Ekim 2022**).

Ölçüt 6 Kanıt Belgeleri:

Kanıt 6.3-1: Arşiv Talimatı

Kanıt 6.3-2: Akademik Birimlerde Sınav Dokümanlarının Teslimi ve Arşivlenmesine Dair Prosedürü

Kanıt 6.4-1: İç Denetim Planı

Kanıt 6.4-2: İç Denetim Kontrol Listesi

Kanıt-6.4-3: İç Denetim Sonuç Raporu

Kanıt6.4-4: Kalite Komisyonu Toplantı Tutanağı 06 Eylül 2022

Kanıt 6.4-5: Stratejik Plan Hazırlama Kurulu Toplantı Tutanağı 12 Ekim 2022

Ölçüt 7 Altyapı

7.1 Öğretim için Kullanılan Alanlar ve Donanım

7.1.1 Kültürel Çalışmalar Anabilim Dalı Tezli Yüksek Lisans Programında öğrenciler Üniversitenin Mustafapaşa yerleşkesinde açık kampüs uygulaması ile farklı binalarda eğitim almaktadırlar. Bu kapsamda Kültürel Çalışmalar Anabilim Dalı Tezli Yüksek Lisans Programına özel derslikler ayrılmamakta farklı binalarda öğrencilerin ders almaları sağlanmaktadır. Yine de öğretim elemanı ve öğrenci iletişiminin kolaylaşması için dersler çoğunlukla bölüm öğretim üyelerinin ofislerinin bulunduğu Oktay Sinanoğlu Binasında yapılmaktadır. Bu binada 13 derslik bulunmaktadır. Zemin katta bulunan 3 dersliğin (D1, D2 ve D3) kapasiteleri sırasıyla 90, 81 ve 43'tür. 1. katta bulunan D9 dersliğinin kapasitesi de 81 iken 1. ve 2. Kattaki diğer dersliklerin kapasitesi ise ortalama 40 kişidir. Dersliklere dair ayrıntılı bilgi aşağıdaki tabloda verilmektedir.

Alanın Niteliği	Alanın Adı/No	Büyükülüğü (m ²)	Tavan Yüksekliği (cm)	Pencere Büyükülüğü (m ²)	Oturma Kapasitesi/ Oturan Kişi (Kişi)
Derslik	OKTAY SİNANOĞLU - D3	87,06	3,22	2,9	43
Derslik	OKTAY SİNANOĞLU - D7 (M12)	88	2,95	14,4	44
Derslik	OKTAY SİNANOĞLU - D8 (M13)	57	2,97	3,2	28
Derslik	OKTAY SİNANOĞLU - D12	64,41	3	4,8	32
Derslik	OKTAY SİNANOĞLU - D4 (M9)	68,59	2,97	6,4	34
Derslik	OKTAY SİNANOĞLU - D5 (M10)	68,59	2,97	4,8	34
Derslik	OKTAY SİNANOĞLU - D10 (M15)	91,9	3	9,6	45
Derslik	OKTAY SİNANOĞLU - D13	98,73	3	12,8	49
Derslik	OKTAY SİNANOĞLU - D11	104	3	6,4	52
Derslik	OKTAY SİNANOĞLU - D6 (M11)	112,66	2,97	8	56
Derslik	OKTAY SİNANOĞLU - D2	121,5	3,22	1	81
Derslik	OKTAY SİNANOĞLU - D9 (M14)	121,5	2,97	6,4	81
Derslik	OKTAY SİNANOĞLU - D1	135	3,22	1	90

Tüm derslikler öğretim programını destekleyecek şekilde teknik ekipman ve teçhizata sahiptir. Dersliklerdeki projeksiyon makinesi, ses sistemleri ve internet erişimi öğretim sürecinde rahatlıkla kullanılabilir durumdadır.

Öğrencilerinin kullanımları için yerleşkemizde 40 kişilik bilgisayar laboratuvar bulunmaktadır.

Ayrıca Oktay Sinanoğlu binasında 150 kişi kapasiteli konferans salonumuzda da yıl içerisinde toplantı, sempozyum, söyleşi gibi etkinlikler düzenlenmektedir. Bununla beraber yerleşkenin farklı binalarında bulunan derslikler ve konferans salonları da öğretim amaçlarının sağlanması için optimum verim alınacak şekilde kullanılmaktadır.

Kültürel Çalışmalar Anabilim Dalında laboratuvar gerektirecek ders yoktur. Ancak Üniversitemizde Psikoloji bölümüne ait Psikoloji laboratuvarı bulunmaktadır. Laboratuvar iki kısımdan oluşmakta olup, birinci kısmı gözlem odası ve ikinci kısımda bilgisayar odası mevcuttur.

7.1.2 Başlıca öğretim ve laboratuvar donanımını aşağıda açıklanmıştır.

Bilgisayar laboratuvarı temel bilgi teknolojilerinin öğrenilmesi ve pekiştirilmesi amacıyla kullanılmaktadır. Bununla beraber, psikoloji alanının temel kazanımlarından olan istatistik bilgisi de bu laboratuvarlarda pekiştirilmektedir. Beşerî Bilimler Fakültesinde ayrıca Psikoloji bölümüne ait psikoloji laboratuvarı bulunmaktadır (Gözlem Görüşme Odası). Laboratuvar iki kısımdan oluşmakta olup, birinci kısmı öğrencilerin görüşme becerileri kazanma, gözlem yapabilme ve uygulama örnekleri görebileceği gözlem odası. İkinci kısımda yine öğrencilerin laboratuvarında bulunan bilgisayarlar aracılığı ile kayıt altına alınan uygulama örneklerini inceleyebilecekleri ve yeni çalışmalar yapabilecekleri bilgisayar odası mevcuttur.

Öğrencilerin özellikle Bilişsel Psikoloji, Sosyal Psikoloji, Gelişim Psikolojisi, Nöropsikoloji gibi derslerde teorik öğrendikleri bilgilerin uygulamalarını laboratuvarında yapabilmektedirler. Bunun yanı sıra Psikolojik Testler, Gözlem ve Görüşme Teknikleri, Alan Saha Çalışmaları ve Bitirme Projesi gibi dersler kapsamındaki tüm uygulamaları yine laboratuvarında gerçekleştirebilmektedirler. Psikoloji laboratuvarında öğrenciler farklı dersler ve uygulamalar sayesinde bireylerin sosyal, bilişsel ve davranışsal süreçlerinin nasıl incelendiğini örnekler ile öğrenirler. Ayrıca öğrenciler laboratuvarında yeni bir araştırma sorusunun oluşturulması ve uygun araştırmaya metodunun seçilmesi, veri toplanması ve istatistiksel analizler yapılması fırsatı da elde ederler. Psikoloji laboratuvarı dersler ve tüm araştırma çalışmalarında aktif bir şekilde kullanılarak öğrencilerin ilgili literatüre dair okumalar yapması, eleştirel bir bakış açısı kazanması, sorunları bilimsel bir metot ile çözmesi gibi deneyimler elde etmesine yardımcı olmak amacıyla kullanılmaktadır.

7.2 Diğer Alanlar ve Altyapı

7.2.1 Öğrencilerimizin kullanımı için ayrılan Kapalı ve Açık Spor Alanları Listesi ve Metrekare Cinsinden Büyüklükleri aşağıdaki tabloda verilmiştir.

Spor Alanı	Açık Alan	Kapalı Alan	Toplam Alan	Mülkiyet
Basketbol Sahası	-	503,5	503,5	Üniversite
Spor Salonu (Dans Alanı/Tatami)	-	74 m ²	74 m ²	Üniversite
Basketbol – voleybol kapalı sahası (Ürgüp Gençlik Spor İlçe Müdürlüğü)	-	3.485 m ²	3.485 m ²	Ürgüp Gençlik Spor İlçe Müdürlüğü (Protokol)
Fabrika Yerleşkesi Spor Alanı	529 m ²	330 m ²	859 m ²	Üniversite

Mustafapaşa yerleşkemizde bulunan kapalı basketbol ve voleybol sahası soyunma kabinleri ve duşları ile öğrenci ve personelin kullanımına açık olup bu sporlarda ihtiyacı karşılamaktadır.

Fabrika yerleşkesinde 330 m²'lik kapalı alan üzerine 1 adet basketbol potası, voleybol veya badminton branşları için 1 adet voleybol/badminton direği yerleştirilmiş, gerekli düzenlemeler yapılmış ve zemin uygun hale getirilmiştir. Bununla birlikte 1 adet masa tenisi, 3 adet dart tahtası ve 1 adet langırt kapalı spor sahamızda mevcuttur.

Yine Fabrika yerleşkesinde 529 m²'lik açık alan üzerine öğrencilerimizin streetball vb. sportif faaliyet ve/veya müsabakalar düzenleyebileceği, 3 adet basketbol potasıyla açık spor alanı oluşturulmuştur.

Kış aylarında Ürgüp Gençlik ve Spor İl Müdürlüğüne ait kapalı spor salonu kullanılmaktadır. Yerleşkelerimizde öğrencilerimiz etkinlik mekânlarına ücretsiz servislerle taşınmaktadır.

Üniversitemizde spor alanları, her gün 09.00-18.00 saatleri arasında ücretsiz olarak öğrenci kullanımına açıktır. Etkinlikler kapsamında saat 18.00'dan sonra da açılmaktadır.

Üniversitemiz bünyesinde 529 m² açık ve 907,5 m² kapalı olmak üzere toplam 1.436,5 m² spor alanı bulunmakta olup, 26.08.2020 tarihli Yükseköğretim Yürütme Kurulu toplantısıyla belirlenen standartlara uygun hale getirilmiştir.

Kültürel ve Sanatsal Etkinlik Mekânlar ve Metrekare Cinsinden Büyüklükleri ise aşağıdaki tabloda verilmiştir.

Konferans Salonu	Alan (metrekare)
Oktay Sinanoğlu Konferans Salonu	222
Mehmet Şakir Paşa Medresesi Konferans Salonu	175
Ürgüp Yerleşkesi Konferans Salonu	267,5
Uçhisar Yerleşkesi Çok Amaçlı Salon	464,5
Oktay Sinanoğlu Sergi Salonu	249,90
Ürgüp Yerleşkesi Fuaye-Sergi Alanları	360,4

Öğrencilere tahsis edilen kantin, kafeterya ve yemekhanelerin toplam alanı 2.553,48 metrekaredir. Üniversitemizin mevcut öğrencilerinin ihtiyaçlarını karşılayacak düzeydedir.

2022-2023 eğitim-öğretim yılında Fabrika Yerleşkesi içerisinde toplamda 14.490 m² kapalı alana sahip bir bina yapılması planlanmaktadır. Bu bina ile 28 kadar derslik, 17 kadar laboratuvar, 6 sosyal alan kazandırılması hedeflenmektedir. 2022-2023 yılı içerisinde ilgili binanın projelerinin tamamlanarak Kapadokya Alan Başkanlığına sunulması planlanmaktadır.

Yine Fabrika yerleşkesi yakınlarında bulunan tarihi bir binada Öğrenci Merkezi yapılması planlanmaktadır. Bu merkezde, öğrenci topluluklarına ayrı ayrı alanlar tahsis edilecek ve topluluk faaliyetleri yürütülecektir.

7.2.2 Programımız bünyesinde görev almakta olan tüm personele uygun ofis olanakları sağlanmaktadır. Öğretim elemanlarımızın çoğunluğunun bulunduğu Oktay Sinanoğlu binasında yer alan ofislere ilişkin alan bilgileri aşağıdaki tabloda verilmiştir.

Alanın Adı/No	Büyüklüğü (m ²)	Tavan Yüksekliği (cm)	Pencere Büyüklüğü (m ²)	Oturma Kapasitesi / Oturan Kişi (Kişi)
OKTAY SİNANOĞLU - Ofis – 1	25,69	2,99	4,8	2

OKTAY SİNANOĞLU - Ofis – 10	21,22	2,94	4,8	2
OKTAY SİNANOĞLU - Ofis – 11	25,69	2,95	4,8	2
OKTAY SİNANOĞLU - Ofis – 12	19,37	2,95	3,2	1
OKTAY SİNANOĞLU - Ofis – 2	19,37	2,99	3,2	1
OKTAY SİNANOĞLU - Ofis – 3	22,06	2,97	4,8	3
OKTAY SİNANOĞLU - Ofis – 4	22,06	2,95	3,2	3
OKTAY SİNANOĞLU - Ofis – 5	22,06	2,95	3,2	3
OKTAY SİNANOĞLU - Ofis – 6	22,06	2,95	4,8	3
OKTAY SİNANOĞLU - Ofis – 7	16,62	2,95	4,8	2
OKTAY SİNANOĞLU - Ofis – 8	16,62	2,95	3,2	2
OKTAY SİNANOĞLU - Ofis - 9 (Toplantı Odası)	21,22	2,94	1,6	2

Kültürel Çalışmalar Anabilim Dalı Tezli Yüksek Lisans Programı öğretim üyelerinin ofislerinin bulunduğu Oktay Sinanoğlu Binasında bulunan ofisler ve bu ofislere dair ayrıntılı bilgi aşağıdaki tabloda yer almaktadır. Program öğretim üyeleri 3 ofis kullanmaktadırlar. Kullanılan bu ofislerde ergonomik masa ve çalışma sandalyeleri bulunmakta olup stabil bir internet bağlantısına sahiptir. Aynı binada bulunan Toplantı Odası kurum içi ve kurum dışından gelen öğretim elemanları tarafından kullanılmaktadır. Fakülte sekreterliği diğer bölüm öğretim elemanları ofisleri ile aynı katta bulunmakta olup bu durum akademik ve idari süreçlerin işleyişini kolaylaştırmaktadır.

7.3 Çağdaş Öğrenim Araçları ve Bilişim Altyapısı

7.3.1 Öğrenciler, hibrit, uzaktan ve yüz yüze eğitim dönemlerinde Açık ve Uzaktan Öğretim Birimi koordinasyonunda işletilen ALMS örgün ve uzaktan öğretim yönetim sistemi üzerinden derslere canlı katılım göstermektedir. Aynı zamanda ders kayıtlarının izlenmesi, gözetimli sınavlara katılım ve ders materyallerine (ders izlenceleri, haftalık ders notları, yardımcı materyaller) erişim olanakları bu sistem üzerinde mevcuttur. Dersler kapsamında verilen ödevlerin sistemden erişebilmelerinin yanı sıra ödevlerini sistem üzerinden teslim edebilmektedirler. ALMS platformunun öğrencilere tanıtılması ve aktif olarak kullanımı için [Açık ve Uzaktan Eğitim Biriminin eğitim videoları](#) web sayfası üzerinden paylaşılmaktadır. Öğrenciler teknik desteğe ihtiyaç duymaları durumunda Açık ve Uzaktan Öğretim Birimi e-posta adresi ve Whatsapp destek hattından sorunlarına ilişkin iletişim kurabilmektedirler.

Üniversitemizde çağdaş öğrenim araçlarından en sık kullanılan platformlardan birisi olan Microsoft Teams ise öğrencilerin akademik danışmaları ve bölüm öğretim üyelerinin ofis saatlerinde bir araya gelmeleri için kullanılmaktadır. Bununla beraber Danışmanlık ve Kariyer Planlama dersleri de bu platform üzerinden gerçekleştirilmektedir. Uzaktan ve hibrit eğitim ile beraber uygulanan sınavlar Microsoft Teams üzerinden gözetim sınıfları aracılığıyla gerçekleştirilmektedir. Bölüm ve Üniversite çevrim içi etkinliklerine aynı platform üzerinden katılım sağlanmaktadır. Bu aktivitelerin gerçekleştirilebilmesi için her bir öğrenci ve öğretim elemanlarına kurumsal kullanıcı hesabı tanımlanmaktadır. Bu sayede öğrencilerin gözetmenlik sınıfı, etkinlikler ve danışmanlık derslerine katılımlarına ilişkin bilgi sağlanabilmektedir. [Microsoft Teams kullanımına ilişkin bilgilendirme videoları](#) web sayfası üzerinden öğrencilerinin erişimine açıktır. Microsoft Teams hakkında teknik desteğe ihtiyaç duymaları durumunda öğrenciler bilgi işlem dairesi e-posta adresi üzerinden iletişime geçebilmektedirler.

Öğrenciler kütüphane elektronik kaynaklarına, e-kitaplara ve e-dergilere dair erişim sağlamak amacıyla [Kapadokya Üniversitesi Kütüphane web sitesi](#) aracılığıyla gerekli bilgilere ulaşabilmektedirler. İlgili web sitesi üzerinden aynı zamanda açık arşivlere ulaşabilmekte ve kütüphane kataloglarını tarayabilmektedirler. Bu sayede öğrenimlerini destekleyecek zengin kaynaklara ulaşmaları kolaylaşmaktadır.

7.3.2 Öğrencilerin ve öğretim elemanlarının kullanımına sunulan bilgisayar ve enformatik altyapıları yeterli olup detay bilgiler aşağıda sunulmuştur.

	2020-2021 (a)	2021-2022 (b)	Değişim (%) (b-a)/a.100
Masaüstü ve dizüstü bilgisayar sayısı ile tablet sayısı (1)*	368	422	14,67%
İnternet bağlantılı bilgisayar ve tablet sayısı (2)*	368	422	14,67%
Öğrenci sayısı (3)**	4.488	5.128	14,26%
Öğrenci başına düşen bilgisayar ve tablet sayısı (4=1/3)	0,081996	0,082293	0,36%
Öğrenci başına düşen internet bağlantılı bilgisayar ve tablet sayısı (5=2/3)	0,081996	0,082293	0,36%
İnternet Toplam Bant genişliği (Mbps) (6)	400	500	25,00%
Anlık Maksimum kullanıcı sayısı (7)	368	422	14,67%
Kişi Başı Anlık Mbps (8=6/7)	1,086957	1,184834	9,02%
*Sadece öğrencilerin kullanımına sunulan Masaüstü ve dizüstü bilgisayar sayısı			
** Öğrenci sayısı TZÖB olarak dikkate alınacaktır.			

Üniversitemiz tarafından sağlanan internet bant genişliği kişi başı anlık %9,02 oranında artış göstererek 1,18 Mbps olmuştur.

Geçmiş dönemde planlanan aşağıdaki projelerin tamamı gerçekleştirilmiş olup yapılan harcamalara ilişkin bilgiler aşağıdaki tabloda sunulmuştur.

Planlanan Projeler	Proje Maliyeti	Harcama Tutarı	Tamamlandığı Yıl
Öğrencilerin ortak kullanımına sunulacak bilgisayar sayısı artırılabilecektir.	100.000 TL	91.081,00 TL	2021-2022
Veri tabanlarının sayıları ve kapsamaları artırılabilecektir.	100.000 TL	229.095,00 TL	2021-2022
Tüm yerleşkelerde kartlı sistem ve ortak wi-fi yönetimine geçilecektir.	1.150.000 TL	349.514,00 TL	2021-2022

Üniversitemizin teknolojik kaynaklarını geliştirmek üzere aşağıdaki projelerin 2022-2023 akademik yılı sonuna kadar tamamlanması hedeflenmektedir.

Planlanan Projeler	Çalışmalar	Proje Maliyeti	Tamamlanacağı Yıl
Türkiye Açık Kaynak Platformu ile yürütülen AKASYA projesi kapsamında	Yerli ve milli yazılım kullanan 3 adet bilgisayar laboratuvarının kurulması	500.000 TL	2022-2023

açık kaynaklı kod kullanımının KÜN bünyesinde yaygınlaştırılması (BAP Projesi)			
Tüm öğrencilere Microsoft Office 365 yazılımı tedariki	Tüm öğrencilere kun.edu.tr uzantılı e-posta adresi tanımlaması yapılarak Ofis yazılımları ücretsiz olarak verilecektir. Bununla birlikte 1 TB saklama alanı(onedrive) tanımlaması yapılacaktır.	150.000 TL	2022-2023
Sanal gerçeklik laboratuvarının kurulması (BAP Projesi)	Sanal gerçeklik laboratuvarının kurulması	500.000 TL	2022-2023

7.4 Kütüphane

7.4.1 Öğrencilere sunulan kütüphane olanaklarını yeterli olup detayları aşağıda açıklanmıştır.

Kapadokya Üniversitesi, öğrencilerin etkin ve verimli eğitim almaları için gerekli altyapıya sahiptir. Stratejik Planda yer alan eğitim-öğretim hedefleri ile Kapadokya Üniversitesi [Eğitim-Öğretim Hedef ve İlkeleri Politika Belgesinde](#) yer alan politika ve hedeflerin gerçekleştirilmesi için Kapadokya Üniversitesi bütçesinden yeterli kaynak ayrılmaktadır.

Üniversitemiz kütüphanesinin kaynaklarına nasıl ulaşılabileceği internet sitemizde tanımlanmıştır (bkz. <https://kutuphane.kapadokya.edu.tr>). Site üzerinden kütüphane kaynakları taranabilmekte; Üniversite yerleşkesi dışından abone olunan elektronik veri kaynaklarına ulaşılabilir. Öğrencilerimiz ve öğretim elemanlarımız üniversitemiz kütüphanesinden ve başka üniversitelerin kütüphanelerinden kitap talep edebilmekte, kitaplar kargo ile gönderilebilmektedir.

Kütüphanemiz hizmetlerine ilişkin olarak Kütüphane ve Dokümantasyon Dairesi tarafından hazırlanan ve Kültürel Çalışmalar alanı kaynaklarının bulunduğu Sosyal Bilimler Kütüphanesi verilerini de içeren Kütüphane ve Dokümantasyon Dairesi Başkanlığı 2021-2022 [Faaliyet Raporu](#) (Kant 7.4.1-1) web sitesinde yayınlamıştır. Rapor; elektronik kaynaklar, yerleşke dışı erişim ve kurumsal arşiv sistemimiz KÜNASIS'e ait sayısal veriler bulunmaktadır. Kapadokya Üniversitesi Kütüphanesinde her yıl güncellenen ve Kültürel Çalışmalar Anabilim Dalı Tezli Yüksek Lisans talepleriyle oluşturulan kaynaklar nicelik ve nitelik olarak yeterlidir (Kant 7.4.1-2: Kültürel Çalışmalar Anabilim Dalı Tezli Yüksek Lisans Kaynaklar Listesi).

Kütüphanelere ve koleksiyonlara ilişkin bilgiler aşağıda verilmiştir:

1. Mustafapaşa Merkez Kütüphane

2007 yılından bu yana Dewey Onlu Sınıflama Sistemine göre tasnifli olan merkez kütüphane koleksiyonu, 2018-2019 eğitim-öğretim yılında Library of Congress (LC) Sınıflama Sistemine dönüştürülmüştür. Yaklaşık 11.000 kitap kapasitesiyle hizmet veren kütüphanenin halihazırda 10.251 adetlik koleksiyonu bulunmaktadır. 285 m2 toplam kapalı alana sahip olan kütüphanenin koleksiyon içeriği din, ekonomi, felsefe, havacılık, hukuk, mimarlık, tarih, edebiyat alanlarından oluşmaktadır. Açık raf sistemiyle hizmet veren Merkez Kütüphane, 110

m2 sessiz alana sahiptir. Kütüphane bünyesinde internet bağlantısı bulunan 4 bilgisayar kullanıcı hizmetine sunulmuş durumdadır.

Ayrıca, Mustafapaşa Muhtarlığından bedelsiz tahsis edilen Köyevi binasında 57,5 m2 alanda Enstitü kitaplığı oluşturulmuş olup kütüphane için yayın temini çalışmaları başlatılmıştır.

2. Sosyal Bilimler Kütüphanesi

Mustafapaşa yerleşkemizde bulunan Sosyal Bilimler Kütüphanesi toplam 357,7 m2 kapalı alana ve yaklaşık 18.000 kitabı kapsayacak raf kapasitesine sahiptir. Açık raf sistemiyle hizmet veren kütüphanede halihazırda 17.986 adet yayın kullanıcı hizmetine sunulmuş durumdadır. Library of Congress (LC) Sınıflama Sistemine göre tasnif edilmiş kütüphane, 77 m2 sessiz alana ve 280,7 m2 sesli alana sahiptir. Kütüphanenin koleksiyonu ağırlıklı olarak coğrafya, dil, edebiyat, hukuk, psikoloji, beşerî bilimler ve tarih alanlarından oluşmaktadır. Kütüphane bünyesinde internet bağlantısı bulunan 1 bilgisayar kullanıcı hizmetine hazır durumdadır.

3. Fen Bilimleri Kütüphanesi

Ürgüp yerleşkemizde Sağlık Bilimleri Yüksekokulu bünyesinde kurulan kütüphane, toplam 559,2 m2 kapalı alana ve yaklaşık 20.000 kitabı kapsayacak raf kapasitesine sahiptir. Açık raf sistemiyle hizmet veren kütüphanemiz Library of Congress (LC) Sınıflama Sistemine göre tasnif edilmiştir.

Halihazırda 14.797 yayının kullanıcı hizmetine sunulduğu kütüphanede 290,7 m2 sesli alan ve 286,4 m2 sessiz alan bulunmaktadır. Kütüphane koleksiyonu fen bilimleri başta olmak üzere, edebiyat, hukuk, tarih, çocuk gelişimi, gastronomi, sosyal hizmet, beslenme ve eğitim bilimlerinden oluşmaktadır. Kütüphane bünyesinde internet bağlantısı olan bir bilgisayar kullanıcı hizmetine sunulmuştur.

Bunların dışında Nevşehir ve İstanbul yerleşkelerinde THY Teknik A.Ş. desteğiyle kurulan SHT-147 kütüphaneleri bulunmaktadır. Kütüphaneler yaklaşık 500'er kitabı kapsayacak raf kapasiteleriyle Uçak Gövde ve Motor Bakım ve Uçak Elektrik-Elektronik lisans bölümleri, Uçak Teknolojisi ön lisans programı öğrencilerine ve yaygın eğitim programları bünyesindeki kursiyerlere hizmet vermektedir.

2019-2020 akademik yılı başında Mustafapaşa yerleşkemizde bulunan Teknik Uygulama Binasında 43 m2 sesli alana ve 53,5 m2 sessiz alana sahip yeni kütüphane alanı; 2020-2021 eğitim-öğretim yılında Uçhisar Sanat Merkezi binasında 239 m2 kapalı alana sahip okuma salonu ve Ürgüp'te bulunan Fabrika yerleşkesi bünyesinde 156 m2 kapalı alana sahip yaklaşık 2.000 kitap kapasiteli Sanat ve Arkeoloji kitaplığı oluşturulmuştur.

Okuma salonlarıyla birlikte toplamda 2.364 m2 kapalı alana sahip kütüphanelerimiz; tasnifi yapılmış 43.000'i aşkın kitap, 98.895 elektronik ve 40 adet basılı olmak üzere 98.935 Adet dergi, abone olunan 57 adet veritabanı ile mevcut öğrencilerimiz ve öğretim elemanlarımıza yeterli düzeyde hizmet sunmaktadır.

7.5 Özel Önlemler

7.5.1 Fakültemizin ve bölümümüzün bulunduğu öğretim alanı olan Oktay Sinanoğlu Binasında aktif kameralar ve mesai saatleri içinde görev yapan en az 1 güvenlik görevlisi bulunmaktadır. Dersliklerde ve laboratuvarlarda elektrik akımını önleyici teknik alt yapı ve donanım sağlanmış durumdadır. Acil durumlar için yangın tüpleri ve yangın olması durumunda da kullanılabilen yangın alarmları mevcuttur. Ayrıca binada erişilebilir halde bir yangın merdiveni de mevcuttur.

Bununla birlikte Kapadokya Üniversitesi mensuplarının çalışma süreleri boyunca can ve mal güvenliğinin sağlanması, çalışanların, öğrencilerin ve ziyaretçilerin belirlenen kurallara uymalarının sağlanması, Üniversiteye ait yerleşkeler, öğrenci evleri, bina, bahçe ve diğer alanları ile her türlü taşıt, malzeme ve ekipmanın kesintisiz korunması ve güvenliğinin sağlanmasına ilişkin olarak [Güvenlik Hizmetleri Yönergesi \(Kanıt 7.5.1-1\)](#) ile usul ve esaslar belirlenmiştir. Fakültemizde ve bölümümüzde tüm uygulamalar bu usul ve esaslara uygun olarak gerçekleştirilmektedir.

7.6 Engelliler için Önlemler

7.6.1 Üniversite genelinde engelli öğrencilerin üniversitemiz tarafından yürütülen akademik programların yanı sıra yükseköğretim hayatına ilişkin tüm hizmet ve olanaklara istisnasız bir şekilde erişimini kolaylaştırmak amacıyla [Engelsiz KÜN Birimi](#) kurulmuştur.

Bu birimin temel çalışma prensibi; öğrencilerin akademik yaşamlarını eşit ve en etkin biçimde sürdürebilmelerinin önündeki 'engeller'i belirlemek ve bu engelleri ortadan kaldırarak öğrencilerin akademik, mesleki, sosyal ve kişisel gelişimlerini destekleyici bir yerleşke ortamı oluşturacak imkânları sağlamaktır. Bu amaç ile kurulan birimin hizmetleri şu şekilde özetlenebilir.

Engelsiz KÜN birimi yıllık olarak faaliyetlerini Rektörlüğe raporlamaktadır. (**Kanıt 7.6.1-1: [Engelsiz KÜN Birimi 2023-2024 Faaliyet Raporu](#)**).

Üniversitemizde 2021-2022 eğitim-öğretim yılında engellilere yönelik yapılan harcama, bir önceki yıla oranla %63 oranında artış göstermiştir. Bu kapsamda, 2021-2022 döneminde faaliyete geçen Ürgüp Fabrika Yerleşkesinde hizmete açılmış ve açılacak olan binalara mekânsal erişilebilirliğin sağlanması amacıyla rampalar yapılmış, yürüyüş yollarında engelsiz erişime uygunluk sağlanmıştır.

Engelli öğrencilerimizin alt yapı çalışmalarına düzenli olarak genel bütçeden daha fazla kaynak ayrılması sağlanmaktadır.

	2020-2021 (a)	2021-2022 (b)	Değişim (%) (b-a)/a.100
Toplam gelir* (1)	77.994.901,45	115.637.075,06	48,26%
Ayrılan ödenek (2)	180.000,00	300.000,00	66,67%
Gerçekleşen harcama (3)	158.000,00	258.123,00	63,37%
Ayrılan ödenek/toplam gelir (4=2/1)	0,0023	0,0026	12,80%
Gerçekleşen harcama/toplam gelir (5=3/1)	0,0020	0,0022	10,19%

* Rakamlar Sağlık Uygulama ve Araştırma Merkez(ler)i hariç olarak verilmelidir.

Üniversitemiz, 2021 yılında Nevşehir'in en çok SGK primi ödeyen, en çok sigortalı personel istihdam eden, en çok engelli istihdam eden ve en çok kadın istihdam eden kurumu olmuştur.

Ayrıca Engelsiz KÜN Birimi koordinatörlüğünde "Görme Engelli Öğrenciler İçin Sesli Kütüphane Projesi" uygulamaya geçirilmiş olup bu projeyle, Türkiye'deki yükseköğrenim kurumlarında eğitim gören görme engelli öğrencilerin ihtiyaç duyabilecekleri farklı bilimsel disiplinlerden ders kitapları seslendirilmeye başlanmıştır.

Kapadokya Üniversitesinde bütün öğrencilerimizin üniversitemiz tarafından yürütülen akademik programların yanı sıra yükseköğrenim hayatına ilişkin tüm hizmet ve olanaklara istisnasız bir şekilde erişimini kolaylaştırmak amacıyla Engelsiz KÜN Birimi kurulmuştur.

Bu birimin temel çalışma prensibi; öğrencilerin akademik yaşamlarını eşit ve en etkin biçimde sürdürebilmelerinin önündeki 'engeller'i belirlemek ve bu engelleri ortadan kaldırarak öğrencilerin akademik, mesleki, sosyal ve kişisel gelişimlerini destekleyici bir yerleşke ortamı oluşturacak imkânları sağlamaktır. Bu amaç ile kurulan birimin hizmetleri şu şekilde özetlenebilir:

- 1) Akademik programlara erişimde eşitlik,
- 2) Barınma ihtiyaçları konusunda öncelik,
- 3) Yükseköğrenim yaşamına dâhil olabilmede eşitlik,
- 4) Burs Komisyonu aracılığı ile burs sağlanması konusunda öncelik,
- 5) Kısmi Zamanlı Çalışma Komisyonu aracılığı ile kısmi zamanlı çalışma imkânı konusunda öncelik,
- 6) Binalara, idari ve hizmet birimlerine, dersliklere ve laboratuvarlara erişimi kolaylaştıracak düzenlemeler,
- 7) İhtiyaç hâlinde ders ve sınav yeri değişikliği,
- 8) Talep hâlinde öğrenci kayıt işlemleri ve öğrenci işleri hizmetlerinde kolaylık,
- 9) Yükseköğrenim dâhilinde engellilik konusunda farkındalık sağlamak.

Üniversitemizin Kapadokya Yerleşkesi'nde bulunan tarihi binalarında yapılacak tüm değişiklikler Kültür ve Tabiat Varlıklarını Koruma Kanununa tabiidir ve ilgili kurulun onayından geçmelidir. Engelsiz KÜN Birimi, ilgili kurul tarafından onaylanmayan talepler için alternatif çözümler geliştirir.

Ölçüt 7 Kanıt Belgeleri:

Kanıt 7.4.1-1: Kütüphane ve Dokümantasyon Dairesi Başkanlığı 2021-2022 Faaliyet Raporu

Kanıt 7.4.1-2: Kültürel Çalışmalar Kaynaklar Listesi

Kanıt 7.5.1-1: Güvenlik Hizmetleri Yönergesi

Kanıt 7.6.1-1: Engelsiz KÜN Birimi 2021-2022 Faaliyet Raporu

Ölçüt 8 Kurum Desteği ve Parasal Kaynaklar

8.1 Bütçe Süreci ve Kurumsal Destek

Programın bütçesinin oluşturulma sürecini ve bu sürece kurumun (fakülte, üniversite, mütevelli heyet vb.) sağladığı desteği ve bu desteğin sürdürülebilirliğini anlatınız. Programa sağlanan parasal desteğin kaynaklarını açıklayınız. Programı yürüten bölüm için Tablo 8.1'i doldurunuz.

Tablo 8.1 Parasal Kaynaklar ve Harcamalar

Kapadokya Üniversitesi – Kültürel Çalışmalar Anabilim Dalı Tezli Yüksek Lisans

Harcama kalemi	2023-2024		
	Önceki yıl (Gerçekleşen) (TL)	Başvurunun yapıldığı yıl (Bütçelenen) (TL)	Sonraki yıl ⁵ (Bütçelenen) (TL)
Ücretler			
Yolluklar			
Hizmet alımları			
Tüketim malları ve malzemeleri alımları			
Bakım ve onarım giderleri			
Yatırım harcamaları			
Döner Sermaye gelirleri			
Öğrenci harçlarından düşen pay			
Diğer			

Mali kaynaklar bütçe disiplini içerisinde yönetilmektedir. Bütçe uygulamalarının tüm süreçleri [Bütçe Hazırlama Talimatında](#) tanımlanmıştır. Her akademik yıl başında tüm birimlerden yürütme ve yatırım ihtiyaçları talep edilmekte, mevcut kaynaklar bu ihtiyaçlara göre planlanmaktadır. Yatırım ve harcamalar önceliklendirilmektedir. Stratejik Planda açık bir şekilde faaliyet olarak belirlenmemiş ancak stratejik plan amaç ve hedeflerini destekleyen faaliyetler aşağıda verilen öncelik sıralamasıyla bütçeye alınır:

- Eğitim – öğretim faaliyetleriyle doğrudan ilgili talepler,
- Araştırma ve geliştirme faaliyetleriyle doğrudan ilgili talepler,
- Kalite geliştirme faaliyetleri ile doğrudan ilgili talepler,
- Sosyal ve kültürel etkinliklere ilişkin talepler,
- Tanıtım faaliyetlerine ilişkin talepler

Kapadokya Üniversitesi bütçesi birim bazında takip edilir; fakülte, araştırma merkezi vb. her bir birimin gelir-gider planlaması birim bazında yapılır ve yıl içerisinde izlenir. Yıl içerisinde hedeflenenden sapma olursa gerekli önlemler alınır.

Kapadokya Üniversitesinin her tür akademik ve idari faaliyetlerinin yürütülmesi için yapılan giderlerin birimler itibarıyla paylaşılmasını sağlamak [amacıyla Giderlerin Birimler İtibarıyla Dağıtımına İlişkin Usul ve Esaslar](#) belirlenerek uygulamaya konulmuştur.

Üniversitemizin yapısı gereği muhasebe kayıtları fakülte bazında tutulmaktadır. Bu sebeple Tablo 8.1 Parasal Kaynaklar ve Harcamalar bölümümüz için doldurulamamıştır.

8.2 Bütçenin Öğretim Kadrosu Açısından Yeterliliği

8.2.1 Kapadokya Üniversitesi, [Bilimsel Araştırma Projeleri \(BAP\) Uygulama Yönergesi](#) (Kanıt 8.2.1-1) doğrultusunda Bilimsel ve Sanatsal Etkinliklere Katılımı Destekleme Programı ile öğretim kadrolarını desteklemektedir. Üniversite tarafından öğretim elemanlarının mesleki gelişmelerine yardımcı olanaklar (örneğin, ulusal ve uluslararası konferanslara, seminerlere ve benzeri bilimsel etkinliklerine katılım desteği sağlanması, araştırma ve diğer akademik etkinliklere yönelik ödül ve teşvik sistemi gibi) sunulmaktadır.

Ayrıca [Bilimsel Faaliyetlere Katılım Desteği ve Yayın Teşvik Yönergesi](#) (Kanıt 8.2.1-2) doğrultusunda yayın faaliyetlerini de nakdi olarak ödüllendirmek yoluyla da desteklemektedir. İlgili yönetmelikte tanımlanmış bilimsel etkinlikler (araştırma makalesi, kitap, kitap bölümü vb.) için ödenen teşvik ve yurt içi – yurt dışı etkinlik desteklerinin miktarları her yıl ilgili birimin [web sayfasında](#) ilan edilmektedir (Kanıt 8.2.1-3: 2023-2024 Akademik Yılı Yayın Teşvik Miktarları).

Öğretim elemanlarının finansal olarak desteklenmesi kapsamında talep eden tüm akademik personele barınma olanağı veya barınma desteği sağlanmakta, barınma olanağından istifade eden öğretim elemanlarına Üniversite Yemekhanesinde 3 öğün, yalnızca barınma desteği sağlanmakta olan öğretim elemanlarına da 1 öğün (öğlen) ücretsiz olarak sağlanmaktadır.

8.2.2 2022 yılı içerisinde Kapadokya Üniversitesi öğretim elemanlarının proje-araştırma ve yayın yapma yetkinliğini geliştirmeye yönelik olarak akademik ve mesleki gelişmelerini destekleme faaliyetleri kapsamında hizmet içi “Temel Excel Eğitimi, TÜBİTAK Proje Yazım Eğitimi, Azure for Education Devtools Eğitimi, React.js Eğitimi, Python ile Tanışma Eğitimi, Temel Siber Güvenlik Eğitimi, Pardus&GNU Linux Sistem Yönetimi Eğitimi, Uygulamalı İstatistik Eğitimi, vb.” eğitim/ kurs programları düzenlemiştir ([Kurs/Eğitim Programlarının Duyurusu](#)).

Gerçekleştirilen eğitimlerde eğitimin etkinliği eğitimci ve katılımcı açısından olmak üzere iki yönlü değerlendirilmekte olup süreç katılımcılar tarafından doldurulan Eğitim Etkinliği Değerlendirme Anket Formu ve eğitmenler tarafından düzenlenen Eğitim Sonuç Raporu ÖGEK Komisyonu tarafından değerlendirilmektedir ([ÖGEK Faaliyet Raporu](#)).

Ulusal ve uluslararası yayınlanmış bilimsel araştırmalar (makale, kitap, kitap bölümü) için stratejik planda “araştırmada öncülük rolü üstlenilmesi” başlığı altında hedefler belirlenmiştir. Akademik yıl başlarında BAP Komisyonu tarafından hedeflere ulaşılmak üzere planlama yapılmakta, yıl sonlarında tamamlanan yayınlar için akademik teşvik verilmektedir (Kanıt 8.2.2-1: Akademik Teşvik Ödeme Listesi).

Bilimsel Araştırma Projeleri Komisyonunun desteklediği çalışmalar aşağıda özetlenmiş harcanan teşvik bütçesi tablo halinde verilmiştir:

Faaliyet Kalemi	2018-2019	2019-2020	2020-2021	2021-2022
Yurt İçi ve Yurt Dışı Bilimsel Toplantılara Katılım Desteği	41	39	50	51

Uluslararası Bilimsel Toplantılara Katılım Desteđi	26	56	24	40
Düzenlenen Bilimsel Toplantı Sayısı	12	8	19	14
Bilimsel Toplantılara Ulusal Katılım	416	1008	869	786
Düzenlenen Akademik Etkinlik Sayısı	120	108	192	169

YAYIN TÜRÜ	TOPLAM YAYIN (2018-2019)	TOPLAM YAYIN (2019-2020)	TOPLAM YAYIN (2020-2021)	TOPLAM YAYIN (2021-2022)	TEŞVİK TUTARI (2018-2019)	TEŞVİK TUTARI (2019-2020) *	TEŞVİK TUTARI (2020-2021) *	TEŞVİK TUTARI (2021-2022) *
Uluslararası Makale	38	28	128	132	₺ 47,546.40	₺ 110,480.00	₺483,725.71	₺ 490,141.25
Ulusal Makale	6	10	8	16	₺ 4,950.00	₺ 12,402.00	₺8,761.50	₺ 20,891.25
Uluslararası Tam Metin Bildiri (Yurt içi/Yurt dışı)	19	17	15	-	₺ 13,450.00	₺ 12,075.00	₺11,825.00	-
Ulusal Kitap Bölümü	3	8	1	9	₺ 2,650.00	₺ 7,650.00	₺ 1,000.00	₺ 10,850.00
Kitap Editörlüğü	0	2	0	2	₺ -	₺ 1,800.00	₺ -	₺ 1,650.00
Uluslararası Kitap	0	1	6	4	₺ -	₺ 4,000.00	₺ 21,200.00	₺ 10,095.00
Uluslararası Kitap Bölümü	2	7	40	38	₺ 4,000.00	₺ 20,450.00	₺ 104,250.00	₺ 51,142.5
TOPLAM	68	73	198	197	₺ 72,596.40	₺ 168,857.00	₺ 630,762.21	₺ 584,770.00
*SGK primleri dahil değildir.								

Yukarıdaki tablolarda görüldüğü üzere Üniversitemiz bünyesinde bilimsel araştırma-geliştirme ve topluma katkı projeleri, ar-ge boyutunda gerçekleşen iç kaynaklı projeler, bilimsel toplantılara katılım desteđi, akademik ve mesleki gelişimi destekleme faaliyetleri, hizmet içi eğitim faaliyetleri, eğitim teşviki ve yayın teşvikleri desteklenmektedir ([BAP Komisyonu Faaliyet Raporu](#)).

8.3 Altyapı ve Donanım Desteđi

8.3.1 Altyapı ve donanımı temin etmek, bakımını yapmak ve işletmek için sağlanan parasal destek aşağıdaki tabloda verilmiştir.

	01.09.2021-31.08.2022
A-BRÜT SATIŞLAR	174.842.160,78
1-Yurt İçi Satışlar	174.792.960,78
2-Yurt Dışı Satışlar	0,00
3-Diđer Gelirler	49.200,00
B-SATIŞ İNDİRİMLERİ (-)	74.744.649,81

1-Satıştan İadeler (-)	1.000.717,39
2-Satıştan İskontolar (-)	73.743.932,42
3-Diğer İndirimler (-)	
C-NET SATIŞLAR	100.097.510,97
D-SATIŞLARIN MALİYETİ (-)	47.696.776,26
1-Satılan Mamüller Maliyeti (-)	
2-Satılan Ticari Mallar Maliyeti (-)	
3-Satılan Hizmet Maliyeti (-)	47.696.776,26
4-Diğer Satışların Maliyeti (-)	
BRÜT SATIŞ KARI VEYA ZARARI	52.400.734,71
E-FAALİYET GİDERLERİ	59.121.658,73
1-Araştırma ve Geliştirme Giderleri (-)	
2-Pazarlama, Satış ve Dağıtım Giderleri (-)	4.640.147,16
3-Genel Yönetim Giderleri (-)	54.481.511,57
FAALİYET KARI VEYA ZARARI	6.720.924,02
F-DİĞ. FAALİYETLERDEN OLA.GEL.VE KARLAR	18.610.370,02
1-İştiraklerden Temettü Gelirleri	
2-Bağlı Ortaklıklardan Temettü Gelirleri	
3-Faiz Gelirleri	3.642.609,00
4-Komisyon Gelirleri	
5-Konusu Kalmayan Karşılıklar	888.994,66
6-Menkul Kıymet Satış Karları	9.151.304,51
7-Kambiyo Karları	4.927.461,85
8-Reeskont Faiz Gelirleri	
9-Enflasyon Düzeltmesi Karları	
10-Faaliyetlerle İlg. Diğ. Ola. Gel. ve Karlar	
G-DİĞER FAAL. OLAĞAN GİDER VE ZARARLAR(-)	1.233.312,31
1-Komisyon Giderleri (-)	
2-Karşılık Giderleri (-)	1.000.175,05
3-Menkul Kıymet Satış Zararları (-)	
4-Kambiyo Zararları (-)	233.137,26
5-Reeskont Faiz Giderleri (-)	
6-Diğer olağan Gider ve Zararlar (-)	
H-FİNANSMAN GİDERLERİ (-)	0,00
1-Kısa Vadeli Borçlanma Giderleri (-)	
2-Uzun Vadeli Borçlanma Giderleri (-)	
OLAĞAN KAR VEYA ZARAR	10.656.133,69
I-OLAĞAN DIŞI GELİR VE KARLAR	37.769,83
1-Önceki Dönem Gelir ve Karları	
2-Diğer Olağandışı Gelir ve Karlar	37.769,83
J-OLAĞANDIŞI GİDER VE ZARARLAR (-)	38.243,41
1-Çalışmayan Kısım Gider ve Zararları (-)	
2-Önceki Dönem Gider ve Zararları (-)	
3-Diğer Olağandışı Gider ve Zararlar (-)	38.243,41
DÖNEM KARI VEYA ZARARI	10.655.660,11
K-DÖNEM KARI VERGİ VE DİĞER YASAL YÜK. KARŞ.(-)	

Tüm zorluklara rağmen, Üniversitemiz, 2023-2024 akademik yılını ek kaynak ihtiyacı olmadan kapatmayı başarmıştır. Operasyonel olarak başa baş seviyesi yakalanmış, zorunlu yatırımlar, yatırım gelirleri ile karşılanmıştır.

8.4 Teknik, İdari ve Hizmet Kadrosu Desteği

8.4.1 Programın çoğunlukla yürütüldüğü ve öğretim elemanlarının ofislerinin bulunduğu Oktay Sinanoğlu Binasında sürekli görev yapan 1 güvenlik personeli, en az 2 temizlik hizmeti destek personeli bulunmaktadır. Eğitim öğretim faaliyetlerinin yürütülmesinde, makine teçhizat konularında sorun yaşandığında irtibat kurulan Bilgi İşlem Dairesi personeli; uzaktan öğretim ders ve sınav uygulamalarında gerçek zamanlı olarak sorunlara müdahale edebilen Açık ve Uzaktan Öğretim Birimi destek personeli ve bina/ofis fiziksel bakım onarım ihtiyaçlarının karşılanmasını sağlayan Yapı İşleri Dairesi personeli destek vermektedir. Bütün bu farklı birimlerle iletişim de dahil olmak üzere eğitim öğretime ilişkin idari süreçlerin yürütülmesinde bölüm başkanlıklarına Fakülte Sekreteri tarafından da destek verilmektedir.

Programın yürütülmesinde teknik ve idari personel desteğini gerektiren hususlara ilişkin her akademik yarıyılı yapılan YGG 9. Hafta Durum Raporu uygulamasında da ders sorumlularından geri bildirim yazılı olarak alınmaktadır. 2023-2024 akademik yılında (ve daha önceki akademik yıllarda) teknik ve idari personelin sayı ve nitelik olarak yeterli olduğu, bu konularda herhangi süregelen bir aksama olmadığı bildirilmiştir (**Kanıt 1.6.2-2: Örnek YGG 9. Hafta Durum Raporları Sunumu**).

Ölçüt 8 Kanıt Belgeleri:

Kanıt 8.2.1-1: Bilimsel Araştırma Projeleri (BAP) Uygulama Yönergesi

Kanıt 8.2.1-2: Bilimsel Faaliyetlere Katılım Desteği ve Yayın Teşvik Yönergesi

Kanıt 8.2.1-3: 2023-2024 Akademik Yılı Yayın Teşvik Miktarları

Kanıt 8.2.2-1: Akademik Teşvik Ödeme Listesi

Ölçüt 9 Sürekli iyileştirme

9.1 Üniversitemiz, ön lisans/lisans/yüksek lisans programlarının amaçlarını ve program çıktılarını iyileştirme, idari birimlerde verimliliği ve etkinliği artırma, toplum ve sektörlerle ilişkileri düzenleme ve bu doğrultuda yeni hedefler belirleme, kalite geliştirme ve stratejik plan oluşturma işlerinde sürekli iyileştirme ve izleme süreçlerini yerine getirmek üzere düzenli olarak paydaş görüşü almaktadır.

Kapadokya Üniversitesi, güçlü ve etkili idari yapısı ve personeli ile fark yaratmayı amaçlamaktadır. Bu kapsamda [stratejik planını](#) üç sac ayağı üzerine oluşturmuştur. Bu sac ayaklarından birisi “Eğitim-Akademik” olarak belirlemiştir. Bu bölüm altında stratejik amaç, hedef, performans ölçüt ve ölçüleri belirlenmiştir. Bu doğrultuda yılda iki defa ilgili birimlerden stratejik plan gerçekleştirme raporu talep edilmekte ve sürekli iyileştirme çalışmaları yapılmaktadır (**Kanıt 9.1-1: Son 5 Yıl YGG Toplantı Tutanakları**).

Tüm eğitim faaliyetlerini izlemek, gözden geçirmek ve sürekli iyileştirmek amacıyla Rektörlüğe bağlı olarak [Kapadokya Üniversitesi Öğrenme ve Öğretmeyi Geliştirme Komisyonu \(ÖGEK\)](#) kurulmuştur. ÖGEK, Üniversitenin öğrenme ve öğretme süreçlerini izlemekte, analiz etmekte ve geliştirmeye yönelik çalışmalar yürütmekte ve bu çalışmalarını tavsiye niteliğinde Rektörlüğe sunmaktadır (**Kanıt 9.1-2: 02.03.2021 tarihli ÖGEK kararı**).

Akademik yıl içerisinde öğrencilere yapılan anketler ve program başkanlarından talep edilen durum raporları aracılığıyla sistemin etkinliği değerlendirilmekte ve gözden geçirme toplantısında alınan kararlar sonucunda sürekli iyileştirme yapılmaktadır.

Yönetimin gözden geçirme toplantısında tüm faaliyetler ve raporlar değerlendirilmekte olup sürekli iyileştirme prosedürleri uygulanmaktadır.

9.2 Üniversitemizde öğretim programlarının güncel tutulmasından ve geliştirilmesinden bölüm başkanları sorumludur. Bölüm başkanları bölümde ders veren öğretim elemanlarından (Önlisans programlarında program başkanlarından) görüş alır. Aldığı görüşlerden çıkardığı değerlendirme ve önerilerini fakültelerde dekana, yüksekokul ve enstitülerde müdüre sunar (**Kanıt 2.2e-1. Program Değişiklik Talep Formu Örneği**).

Bölüm başkanları, her akademik yılda, bölümleri ile alakalı en az iki dış paydaş ile ders içerikleri, uygulamalar, alandaki gelişmeler, sektördeki gelişmeler vb. konular hakkında değerlendirme görüşmesi yaparak bu görüşmeyi tutanağa bağlar ve fakültelerde dekanlığa, yüksekokul ve enstitülerde müdürlüğe teslim ederek verilerin değerlendirilmesini sağlar

Öğrenme çıktılarının ve gerekli öğretim süreçlerinin yapılandırılmasında bölüm bazında [2022-2023](#) (**Kanıt 9.2-1**) ve [2022-2023 Özdeğerlendirme Raporları](#) (**Kanıt 9.2-2**) hazırlanmıştır. Hazırlanan özdeğerlendirme raporlarının incelenmesi ve iyileştirme faaliyetlerinin yürütülmesi amacıyla [2021-2022 uzak akran](#) (**Kanıt 9.2-3**) ve [yakın akran](#) (**Kanıt 9.2-4**) değerlendirmesi süreci tamamlanmıştır.

Ölçüt 9 Kanıt Belgeleri:

Kanıt 9.1-1: Son 5 Yıl YGG Toplantı Tutanakları

Kanıt 9.1-2: 02.03.2021 Tarihli ÖGEK Kararı

Kanıt 9.2-1: 2021-2022 Kltrel alıřmalar Anabilim Dalı Tezli Yksek Lisans Programı zdeęerlendirme Raporu

Kanıt 9.2-2: 2022-2023 Kltrel alıřmalar Anabilim Dalı Tezli Yksek Lisans Programı zdeęerlendirme Raporu

zdeęerlendirme Raporu

Kanıt 9.2-3: 2020-2021 Kltrel alıřmalar Anabilim Dalı Tezli Yksek Lisans Programı Uzak Akran Deęerlendirmesi

Kanıt 9.2-4: 2020-2021 Kltrel alıřmalar Anabilim Dalı Tezli Yksek Lisans Programı Yakın Akran Deęerlendirmesi

Kanıt 9.2-5: 2021-2022 Kltrel alıřmalar Anabilim Dalı Tezli Yksek Lisans Programı Uzak-Yakın Akran Deęerlendirmesi

Ölçüt 10 Programa Özgü Ölçütler

10.1 Program öğretim planı, dersler ve diğer uygulamalarda ölçme-değerlendirme aracılığıyla programa özgü ölçütlerin nasıl sağlandığı aşağıda gösterilmiştir.

TYYÇ Ölçütleri ve Program Çıktılarının Sağlandığını Gösteren Derslerin Tablosu

Program Çıktıları	TYYÇ Ölçütleri	Dersler	Değerlendirme Yöntemi
1. Kültür alanındaki temel terim, kavram, yaklaşım, yöntem ve kuramlar hakkında kapsamlı teorik bilgiye sahiptir.	Alanla ilgili temel kavramsal bilgilere, kuramsal ve uygulama açısından aralarındaki ilişkiyi kavrayacak şekilde sahiptir. Alanının ilişkili olduğu disiplinler arası etkileşimi kavrar. Sosyal ve Davranış Bilimlerinde temel kavramları kavrar, kavramlar arası ilişkilere hakimdir.	Kültür Kuramı, Türk Kültür Tarihi, İslam Öncesi Türk Kültürü, Eski Türk Yazıtlarında Dünya Görüşü	Ara sınav ve final sınavları
2. Sosyal ve beşerî bilimlere yönelik güncel kuramsal bilgiye sahiptir.	İnsanlar ve toplumlararası ilişkilerin işleyiş kurallarına dair temel bilgilere sahiptir. Toplumlarının yaşadığı dönüşümlerin nedenleri ve sonuçları hakkında temel bilgilere sahiptir. Sosyal ve Davranış Bilimlerinin gerektirdiği araştırmaları yapma, araştırmalarını nasıl planlanacağı bilgisine ve bunu uygulayabilme becerisine sahiptir. Sosyal ve Davranış Bilimlerinin gerektirdiği ileri düzeyde veri işleyerek bilgi elde edebilmek için gerekli bilgilere kuramsal ve uygulama düzeyinde sahiptir.	Divan Edebiyatından Yeni Edebiyata Dönüşümler I-II, Göstergibilim, Pozitif Psikoloji, Sovyet Dönemi Türk Edebiyatı, Türk Edebiyatında Siyasi Roman	Ara sınav ve final sınavları

<p>3. Kùltür alanındaki temel terim, kavram, metodolojik yaklaşım ve kuramları, kùltür alanına özgü araştırma yöntem ve teknikleri kullanarak değerlendirme becerisine sahiptir.</p>	<p>Alanla ilgili kuramsal bilgileri analiz etme ve uygulamadaki yansımalarını değerlendirme becerisine sahiptir.</p> <p>Sosyal ve davranış bilimleri alanına ilişkin kuramlara hakim ve bunlardan yola çıkarak çalışma hayatında rapor haline getirebilme ve akademik kurallara uygun eserler hazırlama bilgisine sahiptir.</p> <p>Karar alma, kararı uygulama ve davranış haline getirmede alana ilişkin sahip olunan bilgileri kullanabilmek becerisine sahiptir.</p> <p>Alana ilişkin elde edilen bilgileri, ilgili kişilere teorik ve pratik esasları ile aktarabilme yeteneğine sahiptir.</p> <p>Alanında edindiği bilgileri farklı disiplin alanlarından gelen bilgilerle bütünleştirerek yorumlar ve yeni bilgiler oluşturur.</p> <p>Alanındaki ulusal ve/veya uluslararası toplantılarda sözlü ve yazılı özgün sunumlar yapar.</p>	<p>Bilimsel Araştırma Yöntemleri ve Yayın Etiği, Seminer, Göstergebilim, Toplum Dilbilim</p>	<p>Ara sınav ve final sınavları</p>
<p>4. Kültürel unsurları, sosyal ve beşerî bilimlerin disiplinler arası etkileşimini değerlendirerek yorumlar.</p>	<p>Alanı ile ilgili karşılaşılan sorunsalları tespit eder ve araştırma yöntemlerini kullanarak çözüm önerileri geliştirir veya çözümler.</p>		<p>Ara sınav ve final sınavları</p>

	<p>Alanla ilgili bir meseleyi gerek ekip olarak gerekse de kendi başına bağımsız bir şekilde çözer.</p> <p>Alanla ilgili uygulamada görülebilecek herhangi bir aksaklığı veya sorunu çözmek için bireysel ve ekip olarak sorumluluk yüklenir ve gerektiğinde inisiyatif alır.</p>	<p>Söylem Çözümlemesi, Türklerde Ölüm Kültü, Eski Türk Kültüründe Müzik, Pozitif Psikoloji, Ekosinema</p>	<p>Ara sınav ve final sınavları</p>
<p>5. Kültürel çalışmalar alanında karşılaştığı sorunları, alana özgü araştırma yöntem ve tekniklerinden faydalanarak eleştirel ve sorgulayıcı bir yaklaşımla çözümler.</p>	<p>Alanla ilgili her türlü proje veya hedefi planlar ve yönetir. Takım çalışması sürecinde, gerekli gördüğü anda alması gereken liderlik sorumluluğunun bilincinde olduğunu gösterir.</p> <p>Çalışma alanı ile ilgili vizyon, amaç ve hedef belirler. Alanı ile ilgili en az bir bilimsel makaleyi bireysel çalışma ya da ekip çalışması ile hazırlayıp yayınlamak alanındaki bilginin sınırlarını genişletir.</p>	<p>Bilimsel Araştırma Yöntemleri ve Yayın Etiği, Seminer, Kültür Kuramı, Türk Kültür Tarihi</p>	<p>Ara sınav ve final sınavları</p>
<p>6. Kültürel çalışmalar alanında edindiği teorik ve uygulamalı bilgilerle disiplinlerarası özgün araştırmalar yapar.</p>		<p>Bilimsel Araştırma Yöntemleri ve Yayın Etiği, Seminer, Kültür Kuramı, Türk Kültür Tarihi,</p>	<p>Ara sınav ve final sınavları</p>

<p>7. Kültürel çalışmalar alanında güncel bilgi teknolojileri ve araştırma yöntem ve tekniklerini kullanarak bireysel çalışmalar yapar.</p>	<p>Alanla ilgili elde edilen bilgileri neden – sonuç ve eleştiri süzgecinden geçirerek değerlendirir.</p> <p>Alanla ilgili bilgi ve uygulama eksikliklerini tespit eder.</p> <p>Alanla ilgili ilgi ve isteği sürekli canlı tutabilecek seviyededir.</p>	<p>Bilimsel Araştırma Yöntemleri ve Yayın Etiği, Seminer, Kültür Kuramı, Türk Kültür Tarihi,</p>	<p>Ara sınav ve final sınavları</p>
<p>8. Kültürel çalışmalar, sosyal ve beşerî bilimlerin alanlarına yönelik sorunların tespitini yaparak çözüm stratejileri üretmek için ekip çalışmasına katılır ve bilgi paylaşımında bulunur.</p>	<p>Alanında edindiği temel düzeydeki bilgi ve becerileri katkıcı, sorgulayıcı ve üretici bir yaklaşımla değerlendirir, öğrenme gereksinimlerini belirler ve karşılar.</p> <p>Alanı ile ilgili ulusal ve uluslararası yayınları takip eder.</p> <p>Öğrenimini aynı alanda bir ileri eğitim düzeyine veya aynı düzeydeki bir mesleğe katkı üretecek biçimde yönlendirir.</p> <p>Yaşamboyu öğrenme ve sorgulama bilincine sahiptir.</p>	<p>Bilimsel Araştırma Yöntemleri ve Yayın Etiği, Seminer, Kültür Kuramı, Türk Kültür Tarihi, Film ve Müzik Dili, Ütopya ve Distopya</p>	<p>Ara sınav ve final sınavları</p>

<p>9. Belirlediği bir çalışma konusunda gerçekleştirdiği her tür bilimsel etkinliği, ulusal ve uluslararası düzeyde ilgili mesleki çevrelerle paylaşır.</p>	<p>Alanı ile ilgili edindiği bilgi ve becerileri, yazılı ve sözlü olarak aktarır.</p> <p>Alanla ilgili çözüm önerilerini bilimsel verilerle desteklemek suretiyle yetkin olanlarla paylaşır.</p> <p>Akademik çalışma ortamında bilgi paylaşma, ortak çalışma ve eleştirel yaklaşımları değerlendirebilme ve çalışmasına dahil edebilme yetkinliğine sahiptir.</p> <p>Alanla ilgili bilgi ve uygulamaları, sosyal sorumluluk yaklaşımı çerçevesinde proje ve etkinliklere dönüştürür.</p> <p>İş yaşamına dahil olduğunda kuramsal altyapı ve kavramsal zenginliğinin yarattığı farklılığı bireysel kariyerine yansıtır.</p>	<p>Pozitif Psikoloji, Ekosinema, Çevresel Sürdürülebilirlik ve Ekolojik Yaşam, İleri Düzey Ekolojik Okuryazarlık ve Sürdürülebilirlik, Ekolojik Kriz ve Çözüm Stratejileri</p>	<p>Ara sınav ve final sınavları</p>
<p>10. Kültürel çalışmalar, sosyal ve beşerî bilimler alanındaki güncel gelişmeleri ve kendi çalışmalarını, mesleki çevrelerle yazılı, sözlü ve görsel olarak sistemli biçimde aktarır.</p>	<p>Sosyal ilişkileri ve bu ilişkileri yönlendiren normları eleştirel bir bakış açısıyla inceler, geliştirir ve gerektiğinde değiştirmek üzere harekete geçer.</p> <p>Bir yabancı dili en az Avrupa Dil Portföyü B2 Genel Düzeyinde kullanarak alanındaki bilgileri izler ve meslektaşları ile iletişim kurar.</p> <p>Alanının gerektirdiği düzeyde bilgisayar yazılımı ile birlikte bilişim ve iletişim teknolojilerini kullanır.</p>	<p>Sovyet Dönemi Türk Edebiyatı, Türk Edebiyatında Siyasi Roman, Türklerde Ölüm Kültü, Ütopya ve Distopya</p>	<p>Ara sınav ve final sınavları</p>
<p>11. Temel evrensel değerleri benimseyerek farklı din, dil, ırk, cinsiyet ve sosyal sınıf gruplarına karşı ön yargısız, iletişime ve öğrenmeye açık bir saygılı bir tutum geliştirir.</p>	<p>Sosyal ilişkileri ve bu ilişkileri yönlendiren normları eleştirel bir bakış açısıyla inceler, geliştirir ve gerektiğinde değiştirmek üzere harekete geçer.</p> <p>Bir yabancı dili en az Avrupa Dil Portföyü B2 Genel Düzeyinde kullanarak alanındaki bilgileri izler ve meslektaşları ile iletişim kurar.</p> <p>Alanının gerektirdiği düzeyde bilgisayar yazılımı ile birlikte bilişim ve iletişim teknolojilerini kullanır.</p>	<p>Ekolojik Kriz ve Çözüm Stratejileri, İleri Düzey Ekolojik Okuryazarlık ve Sürdürülebilirlik, Film ve Müzik Dili, Toplum Dilbilim, Eski Türk Kültüründe Müzik</p>	<p>Ara sınav ve final sınavları</p>
<p>12. Alanına yönelik yapacağı çalışmalarda, bilimsel, kültürel ve etik değerleri benimser ve bu değerleri yaygınlaştırır.</p>	<p>Alanla ilgili bilgi ve birikimlerin oluşturulması (toplama, yorumlama ve sonuçların duyurulması) sürecinde toplumsal, kültürel, bilimsel ve etik değerlere uygun hareket eder.</p> <p>2-Geleceğe yönelik tahminlerde bulunur.</p> <p>3-Sosyal hakların evrenselliği, sosyal adalet, kalite ve kültürel değerler ile çevre koruma, iş</p>	<p>Tez Çalışması, Söylem Çözümlemesi, Toplum Dilbilim, Ekolojik Kriz ve Çözüm Stratejileri, İleri Düzey Ekolojik Okuryazarlık ve Sürdürülebilirlik, Göstergebilim</p>	<p>Ara sınav ve final sınavları</p>

<p>sađlıđı ve gvenliđi konularında yeterli bilince sahiptir.</p> <p>Sosyal hakların evrenselliđi, sosyal adalet, kalite ve kltrel deđerler ile evre koruma, iř sađlıđı ve gvenliđi konularında yeterli bilince sahiptir.</p> <p>Deđiřime ve yeniliđe karřı aık tutuma sahiptir.</p> <p>Sosyal ve davranıřsal olgulara dair grřlerini alanın sađladıđı yntem ve bilgi kmesini kullanarak geliřtirir ve olayları yorumlamada yetkinliđe sahiptir.</p> <p>Alanında zmsediđi bilgiyi, problem zme ve/veya uygulama becerilerini, ulusal ve uluslararası dzeyde ve disiplinler arası alıřmalarda kullanır.</p>		
---	--	--

Anabilim Dalı ltleri

Kapadokya niversitesi Kltrel alıřmalar Anabilim Dalında program ve enstit kazanımlarında yer alan tm teorik ve pratik eđitim gereklilikleri uygulanmaktadır.