

T.C.
KAPADOKYA ÜNİVERSİTESİ
MİMARLIK, TASARIM VE GÜZEL SANATLAR FAKÜLTESİ

Şehir ve Bölge Planlama Bölümü

ÖZ DEĞERLENDİRME RAPORU

50420 - Mustafapaşa, Ürgüp / Nevşehir

27.08.2024

0. GİRİŞ

0.1. İletişim Bilgileri

Adı-Soyadı : Dr. Öğretim Üyesi Hikmet Kuran

Görevi : Bölüm Başkanı

İş Tel : 0 384 353 50 09-16 17

Cep Tel : 0539 577 47 48

E-posta : hikmet.kuran@kapadokya.edu.tr

0.2. Program Başlıkları

Kapadokya Üniversitesi (KÜN) Mimarlık, Tasarım ve Güzel Sanatlar Fakültesi (MTGSF) bünyesindeki Şehir ve Bölge Planlama Bölümü lisans programında eğitim süresi dört yıldır ve eğitim örgün olarak verilmektedir. Her bir öğretim yılı güz ve bahar olmak üzere 2 yarıyıl ve her yarıyıl 14 haftadan oluşmaktadır.

0.3. Bölümün Türü

Şehir ve Bölge Planlama Bölümünün öğretim türü örgün eğitimidir. Her bir eğitim-öğretim yılı güz ve bahar yarıyılı olmak üzere toplam iki dönemden oluşmaktadır. Her dönemin [akademik takvim](#) üniversitenin web sayfasında ilân edilmektedir. Öğrencilerin başarı değerlendirmesi [Kapadokya Üniversitesi Ön Lisans ve Lisans Eğitim-Öğretim Yönetmeliği](#) ile ilgili mevzuat hükümleri ve yönetmelikler çerçevesinde sürdürülmektedir.

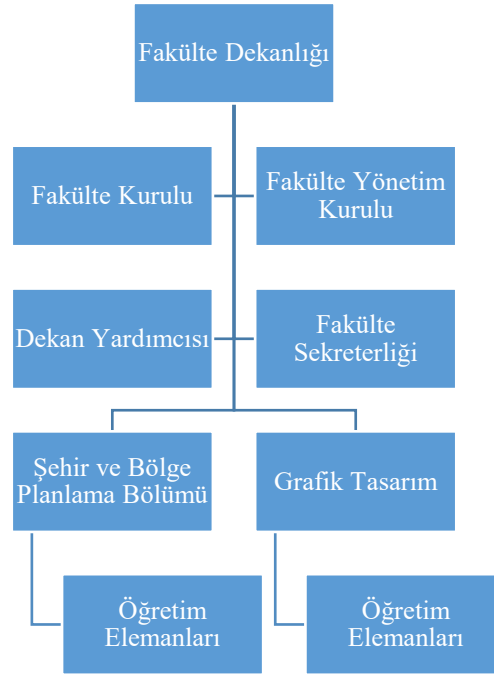
0.4. Programdaki Eğitim Dili

Şehir ve Bölge Planlama Bölümünün eğitim dili Türkçedir.

0.5. Yönetim Yapısı

Kapadokya Üniversitesi Şehir ve Bölge Planlama Bölümü, Mimarlık, Tasarım ve Güzel Sanatlar Fakültesi bünyesinde lisans eğitimi verilen bir bölümdür. Bölümün yönetim sorumluluğu Bölüm

Başkanına aittir. Şehir ve Bölge Planlama Bölümünün bağlı olduğu Mimarlık, Tasarım ve Güzel Sanatlar Fakültesi organizasyon şeması Şekil 1.'de gösterilmiştir.



Şekil 1. Kapadokya Üniversitesi Mimarlık, Tasarım ve Güzel Sanatlar Fakültesi Organizasyon Şeması

0.6. Bölümün Kısa Tarihçesi ve Değişiklikler

Şehir ve Bölge Planlama Bölümü, Kapadokya Üniversitesi Mimarlık, Tasarım ve Güzel Sanatlar Fakültesine bağlı olarak YÖK'ün 19.03.2020 Tarih ve 75850160-101.03.01-E.21883 Sayılı yazısı ile Kapadokya Üniversitesi Fabrika Yerleşkesinde kurulmuş ve 2022 – 2023 eğitim-öğretim yılından itibaren öğrenci alımına başlamıştır. (Ek-1 Şehir ve Bölge Planlama Bölümü Açılış Yazısı). Bölümün eğitim süresi 4 yıl, öğretim dili Türkçedir.

Şehir ve Bölge Planlama Bölümünde 1 Profesör Doktor, 1 Doçent Doktor, 3 Doktor Öğretim Üyesi ve 1 Araştırma Görevlisi görev almaktadır.

0.7. Öz Değerlendirme Raporu Hazırlama Süreci

• Komisyonun oluşturulması:

Üniversitede kalite güvencesi süreci, Üniversitemiz bünyesinde Akademik Değerlendirme ve Kalite Geliştirme Kurulu kurulması ile başlamıştır. ADEK faaliyetleri çerçevesinde 2012-2013

akademik yılında, tüm öğretim programları Bologna süreci kapsamında yeterliliklere odaklı hale getirilmiş; Avrupa Kredi Transfer ve Toplama Sistemine uyumlu bir şekilde yapılandırılmıştır.

2022 yılından itibaren Şehir ve Bölge Planlama Bölümünde yürütülen eğitim – öğretim faaliyetleri ve idari hizmetlerin etkin olarak uygulanması için gerekli olan yönerge ve yönetmelik düzenlemeleri yapılmıştır.

2022 yılında görev, yetki ve sorumluluklar tanımlanmış, yönetmelik ve yönergelerde belirtilen iş ve işlemlerin nasıl yürütüleceğine dair talimatlar yazılmış; Yükseköğretim Kurulu Başkanlığı tarafından yayımlanan, Yükseköğretim Kalite Güvencesi Yönetmeliği doğrultusunda kalite komisyonu oluşturulmuş ve kalite yönetim sistemi kurma çalışmaları tamamlanmıştır.

İç değerlendirme süreci kapsamında; stratejik plan ve kurumsal performans değerlendirme yönergesi hazırlanmış ve yürürlüğe konulmuştur.

Stratejik planda, Üniversitenin benimsediği misyon, vizyon ve değerler çerçevesinde birim/bölüm/program kalite hedefleri ve SWOT (GZFT) analizi sonuçlarına göre stratejik amaç ve hedefler oluşturulmuş, bu hedeflere ulaşmak üzere faaliyetler tanımlanmış ve performans göstergeleri belirlenmiştir. Şehir ve Bölge Planlama Bölüm Başkanlığı Üniversitemizin kalite ve stratejik plan çalışmalarına aktif katkı vermiştir.

Üniversitenin akreditasyon yol haritası, [Akreditasyon Çalışmaları Politika Belgesi](#) ile belirlenmiş, performans ölçütleri stratejik planda tanımlanmıştır. Tüm programlar için ulusal veya uluslararası akreditasyon imkânları araştırılmaktadır.

Kapadokya Üniversitesi Mimarlık, Tasarım ve Güzel Sanatlar Fakültesi bünyesinde faaliyet gösteren Şehir ve Bölge Planlama için öz değerlendirme raporu hazırlanmasına yönelik görev dağılımı yapılmıştır ve 1 Araştırma Görevlisi raporun hazırlanmasında görev almıştır.

• Çalışma sistematığı ve kullanılan yöntemler:

Oluşturulan öz değerlendirme raporu hazırlama komisyonu başkan ve üyeleri ekip çalışması yaparak hem sürecin tarihler itibariyle çalışma takvimi hem de Öz Değerlendirme Raporunun hazırlanması aşamasında dikkat edilmesi gereken noktalar, Şehir ve Bölge Planlama Bölümünün hangi ölçütler çerçevesinde değerlendirileceği ve tüm ölçütlere ilişkin açıklama, alt başlıklar komisyon üyelerince tek tek incelenmiş, diğer öğretim üye ve elemanlarıyla görüşler paylaşılmış, gerekli çalışmalara hazırlık yapılmıştır.

Ölçütlerdeki çıktılar ve çıktılara ilişkin kanıtlar/veriler yoğun bir araştırma, inceleme çalışmaları ile toplanmış olup her bir çıktının doğruluğu ve güvenilirliği komisyon üyeleri ile tartışılmış, beyin fırtınası yapılmış ve raporun yazılmasına ilişkin kararlar bu yöntemlerle alınmıştır.

• **Veri kaynaklarına ulaşım ve veri güvenirligi:**

Veri kaynaklarına ulaşımımız çoğunlukla elektronik ortamda olup, Kapadokya Üniversitesi Genel Sekreterliği, Kapadokya Üniversitesi Mimarlık, Tasarım ve Güzel Sanatlar Fakültesi Sekreterliği, Öğrenci İşleri Daire Başkanlığı, Kütüphane Dokümantasyon Daire Başkanlığı, Kalite ve Stratejik Planlama Daire Başkanlığı, Kamu Yönetimi Ofisi, Üniversitemizin, YÖK'ün ve gerekli olan verilerinin bulunduğu ilgili tüm web sayfalarından yararlanılmıştır.

Aşağıda yararlanılan/ulaşılan veri kaynaklarının bazıları belirtilmiştir.

- Kapadokya Üniversitesi Resmî Web Sitesi
- Resmî Gazetelerin İlgili İlanları
- Kapadokya Fakülte Yönetim Kurulu Kararları
- Kapadokya Meslek Yüksekokulu Yönetim Kurulu Kararları
- Yüksek Öğretim Kurumu Yeterlilikler Çerçevesinde Yer Alan Disiplin İle İlgili Veriler
- Yüksek Öğretim Kurumu İlanları
- Kapadokya Üniversitesi İdari Birimleri Arasındaki Resmi Yazışmalar, Görevlendirmeler

• **Öğrenci ve öğretim üyesi katılımı:**

Sürece bölümdeki tüm öğretim üye ve öğretim elemanları ile idari personel de dâhil olmuştur. Tüm öğretim elemanları raporlama süreci konusunda bilgilendirilmiş veri toplama ve rapor hazırlama sürecinde tüm öğretim üye ve elemanlarından, sorumlu oldukları dersleri, gerekli dokümanlar, deneyimleri vb. doğrultusunda süreç boyunca gerekli destek alınmıştır.

• **Bu süreçte karşılaşılan olumlu ya da olumsuz deneyimlerle ilgili değerlendirmeler:**

Gerek süreci yönetirken gerekse raporun yazılım aşamasında bölüm olarak kendimize bir ayna tutmuş olmamız, telafi edilebilir eksiklerimizi görmemiz ve kayıt tutma açısından daha dikkatli ve

sistemli olmamızı anlamamız/sağlamamız ve bu yönlerden hedefler koyarak gelişebileceğimizi görmemiz sürecin programımıza olumlu katkısını göstermektedir.

0.8. Öz Değerlendirme Özeti:

Bölüme ait öz değerlendirme yaparken/rapor hazırlarken Şehir ve Bölge Planlama Bölümü çıktılarının Türkiye Yükseköğretim Yeterlilikler Çerçevesine uyumlu olduğu görülmüştür. Bölümümüzde tüm alan dersleri, alanında yetkin öğretim elemanları tarafından yürütülmektedir. Güçlü akademik kadro ve güçlü eğitim-öğretim olanaklarının yeterli olması önemli bir kazanımdır.

Şehir ve Bölge Planlama Bölümünde, gerek iş yaşamına ilişkin çeşitli uzmanlıklara gerekse daha sonraki akademik süreçlere yönelik olarak ve pek çok disiplini içine alacak şekilde kapsamlı bir öğretim süreci sunulmaktadır öğrenciye. Dünya'nın ve Türkiye'nin meselelerine hâkim, vizyon sahibi, tarih birikimi olan, genel kültürü yüksek bireyler yetiştirilmektedir.

Öğrenci kontenjanlarının belirlenmesinde öğretim kadrosu, derslik ve atölyeler göz önünde bulundurulmaktadır. Üniversitenin ve programımızın fiziksel yapısı, destek birimleri ve maddi kaynakları yeterlidir ve eğitimin kalitesini, araştırma imkanlarını olumlu yönde etkilemektedir.

Şehir ve Bölge Planlama Bölümünün ölçme değerlendirme faaliyetleri Üniversite ölçme değerlendirme birimleri ile koordineli olarak yürütülmekte ve ilgili süreçler geliştirilmeye devam etmektedir.

Öğrencilerimiz teorik derslerin yanı sıra bölüm olarak düzenlediğimiz konferans, çalıştay ve panel gibi akademik toplantılarda, alanında uzman kişilerle bir araya gelerek etkileşim kurmaktadır. Böylece alana ve mesleki tercihlerine yönelik daha derin bir bakış açısı kazanabilmektedir.

GENEL ÖLÇÜTLER

1. EĞİTİM PROGRAMI

1.1. Tanımlanan Bölümün Eğitim Amaçları

Şehir ve Bölge Planlama Bölümü; ulusal ve uluslararası standartlara dayalı mesleki bilgi ve beceri ile donanmış, ekip çalışmalarında etkili görev alabilen, problem çözme becerileri gelişmiş, meslek etiği bilincine sahip mezun yetiştirebilmek için 4 eğitim amacı belirlenmiştir. Bu amaçlar aşağıda listelenmiştir.

Bölümün Eğitim Amaçları

BEA1: Kentte yaşayan farklı kültürlere ve toplumsal ihtiyaçlara karşı duyarlı olma yeteneği kazandırmak, plan ve proje süreçlerinden etkilenen aktörlerin ihtiyaçlarına uygun çözümler geliştirmenin önemini kavramak

BEA2: Kentin geçmişi ile geleceği arasında köprü kurarak planlama sürecini yönlendiren kentin tarihten gelen potansiyellerini güncel kent planlama yaklaşımları ile birleştirmek; bu sürece dahil olan farklı paydaşlarla işbirliği yaparak ekip ile çalışma yeteneklerini ve iletişim becerilerini geliştirmek

BEA3: Planlama sürecinin çevreye olan etkilerini kavramak ve sürdürülebilir kent anlayışını hayata geçirmek için kent ve çevre ile ilgili sorun ve potansiyelleri analiz ederek yaratıcı çözümler üretmek

BEA4: Planlama sürecinde kullanılan güncel yazılımların kullanımını eğitim sistemine dahil ederek öğrencilerin bu yazılımlara hakim olmasını sağlamak

1.2. Kurum Vizyonu ve Misyonu ile Tutarlılık

Kapadokya Üniversitesinin Vizyonu

Kapadokya Üniversitesinin vizyonu, Kapadokya'yı uluslararası akademik çalışmaların cazibe merkezi haline getirerek bölgesel, ulusal ve küresel sorunlara bilimsel çözümler üretmektir.

Kapadokya Üniversitesinin Misyonu

Kapadokya Üniversitesinin misyonu, çıkış noktası evrensel uygulaması milli olan bir eğitim anlayışıyla, Türkiye'yi 21. Yüzyılda söz sahibi yapacak yeni nesil kamuoyu önderleri yetiştirmektir.

Kapadokya Üniversitesinin Mimarlık, Tasarım ve Güzel Sanatlar Fakültesi Vizyonu

KÜN MTGSF Vizyonu, Kapadokya Bölgesinin sahip olduğu ayırt edici nitelikleri göz önüne alarak planlama, mimarlık, kültürel miras, koruma ve sanat alanlarında akademik çalışmalar yapmak, bu konular çerçevesinde bölgenin sorun ve potansiyellerini tespit etmek ve çözüm üretmektir.

Kapadokya Üniversitesi'nin Mimarlık, Tasarım ve Güzel Sanatlar Fakültesi Misyonu

KÜN MTGSF Misyonu, Kapadokya bölgesinin zengin ve özgün kültürel, tarihsel ve doğal niteliklerini derinlemesine kavrayan, bu değerlere saygı gösteren ve koruyan, aynı zamanda bu mirası gelecek nesillere aktarmak için çaba gösteren bireyler yetiştirmektir.

Şehir ve Bölge Planlama Bölümü Vizyonu

Şehir ve Bölge Planlama Bölümünün Vizyonu, Kapadokya Bölgesinin özgün niteliklerini dikkate alarak bölgenin tarihi dokusunun korunurken aynı zamanda güncel kent planlama yaklaşımları ile geleceğe yönelik adımlar atılmasını sağlamaktır.

Şehir ve Bölge Planlama Bölümü Misyonu

Şehir ve Bölge Planlama Bölümünün Misyonu, bulunduğu bölgeye karşı farkındalığa sahip olan, ve geçmişe ait dokunun korunması ile günümüz teknolojilerini birleştiren, planlama sürecinin çevreye olan etkilerini kavrayan ve sürdürülebilir yaklaşımları benimseyen, güncel literatüre hakim şehir plancıları yetiştirmektir.

1.3. Misyonların Yayımlandığı Yerler

Kapadokya Üniversitesi

[Kapadokya Üniversitesi – Vizyonumuz](#)

[Kapadokya Üniversitesi – Misyonumuz](#)

Kapadokya Üniversitesi Mimarlık, Tasarım ve Güzel Sanatlar Fakültesi

[Mimarlık, Tasarım ve Güzel Sanatlar Fakültesi – Misyonumuz ve Vizyonumuz](#)

Şehir ve Bölge Planlama Bölümü

[Şehir ve Bölge Planlama Bölümü](#)

1.4. Bölüm Eğitim Amaçları ile Bölüm Misyonu Arasındaki Çapraz İlişki Tablosu

Bölüm Eğitim Amaçları ile Bölüm Misyonu arasındaki çapraz ilişki aşağıdaki tabloda gösterilmiştir.

Tablo 1. Bölüm Eğitim Amaçları – Bölüm Misyonu Çapraz İlişki Tablosu

MİSYONLAR	BEA1	BEA2	BEA3	BEA4
Kapadokya Bölgesinin sahip olduğu öznel niteliklere karşı farkındalık geliştirmek	X	X		
Kentlerin ve Bölgelerin tarihi ile günümüzde kabul görmüş güncel planlama yaklaşımlarını birlikte değerlendirerek geleceğe yönelik planlama çalışmaları yapmak		X		
Planlama sürecinde alınan kararların çevreye olan etkilerini dikkate alarak sürdürülebilir yaklaşımlar çerçevesinde çözüm yolları üretmek		X	X	
Planlama disiplini ile ilgili güncel literatüre hakim olmak ve yeni gelişmeleri takip etmek				X

1.5. Bölümün Eğitim Amaçlarını Belirleme Yöntemi

Şehir ve Bölge Planlama Bölümü İç ve Dış Paydaşları

Şehir ve Bölge Planlama Bölümü iç ve dış paydaşları tablosu aşağıdadır.

Tablo 2. Bölüm İç ve Dış Paydaşları Tablosu

İç Paydaşlar	Dış Paydaşlar
<ul style="list-style-type: none"> ● Kapadokya Araştırma Merkezi ● Rektörlük ● Üniversite Kalite Komisyonu ● Koordinatörlükler ● Uygulama ve Araştırma Merkezi 	Kamu Kuruluşları T.C. Bakanlıkları Yurtiçi/Yurtdışı Üniversiteler Sivil Toplum Kuruluşları İşveren ve Firmalar Vakıf ve Dernekler Yazılı ve Görsel Basın

İç ve Dış Paydaşların Belirlenmesi

Kapadokya Üniversitesinin stratejik amaç ve hedeflerinin belirlenmesi, belirlenen amaç ve hedefler doğrultusunda faaliyetlerin planlanması, performansın ölçüm usullerinin belirlenmesi, çalışmanın sürekliliğinin ve gelişiminin sağlanması Stratejik Plan Hazırlama Kurulunun görevidir ve Kurul bu görevini [Stratejik Plan Hazırlama ve Revizyon Yönergesi](#) kapsamında yürütmektedir. Yönerge, misyon, vizyon, değerler ile kalite politikalarının belirlenmesi ve gözden geçirilmesi; stratejik planın hazırlanması ve revizyonu, performans ölçütlerinin belirlenmesi ve izlenmesine ilişkin usul ve esasları düzenlemektedir. İç ve dış paydaş görüşleri dikkate alınarak hazırlanan ve revize edilen stratejik plan ve politika belgeleri, Stratejik Plan Hazırlama Kurulunda karara bağlanmakta, Mütevelli Heyet onayı ile yürürlüğe girmektedir. Paydaş görüşlerinin alınması, stratejik plan hazırlanması çalışmalarının önemli bir parçasıdır, görüşlerin alınmasına ilişkin usul ve esaslar [Paydaş Yönergesi](#) ile düzenlenmiştir.

Kapadokya Üniversitesi 2018-2023 Stratejik Planı, “sac ayağı” olarak nitelendirilebilecek üçlü bir yapı üzerine inşa edilmiştir. Bu sac ayakları, Üniversitenin çevresi, Üniversitenin idari yapısı ve Üniversitenin eğitim ve akademik faaliyetleri olarak belirlenmiştir. Bu sac ayaklarının her birinin altında stratejik amaçlar yer almaktadır. Üniversitenin stratejik planının kaidelerini ise Üniversitenin sahip olduğu değerler oluşturmaktadır.

Bu kapsamda Üniversitemizin misyon ve vizyonu üst yönetim tarafından, mütevelli heyet kararıyla belirlenmiştir. Bu misyon ve vizyon doğrultusunda amaç, hedef ve faaliyetlerin belirlenebilmesi için paydaş, SWOT ve çevre analizleri yapılmış, [paydaş toplantıları yapılmış](#), paydaşlara anketler düzenlenmiş ve bu anketlerin sonuçları analiz edilmiştir.

Yapılan çalışmalar neticesinde; temel amaçlar, bu amaçları gerçekleştirmek için yürütülmesi planlanan faaliyetler, faaliyetlerin etkinliğinin izlenmesi için gerekli olan performans göstergeleri tespit edilmiş ve tüm bu içerik stratejik plan başlığında toplanmıştır.

Oluşturulan stratejik plan üst yönetim onayının ardından tüm birimlere dağıtılmıştır. Stratejik planda belirtilen eğitim – öğretim faaliyetleri ve idari hizmetlerin değerlendirilmesi ve kalitesinin geliştirilmesi konuları kalite komisyonu tarafından izlenmektedir. Stratejik planın bütçe uyumluluğu strateji geliştirme birimi sorumluluğundadır. Birimler stratejik planda belirlenen faaliyetlerin gerçekleşme durumlarını yıllık periyotlarda raporlamakta, gerçekleştirilemeyen faaliyetler, yeniden planlanmaktadır.

2018-2023 Kapadokya Üniversitesi [Stratejik Planı](#) ile [iç ve dış paydaş listemiz](#) Üniversitemizin web sayfasında yayınlanmıştır.

1.6. Bölüm Eğitim Amaçlarının Yayınlanması

Programlarımızın öğretim amaçları aşağıda linki verilen web sayfasında yayımlanmıştır.

[Şehir ve Bölge Planlama Bölümü](#)

1.7. Bölüm Eğitim Amaçlarının Güncelleme Yöntemi

Kapadokya Üniversitesi Şehir ve Bölge Planlama Bölümü eğitim programı amaçları 5 yılda bir iç ve dış paydaşların görüşleri ve ulusal ve uluslararası literatür dikkate alınarak toplanan veriler doğrultusunda gözden geçirilecek ve gerektiğinde güncellenecektir.

[Kapadokya Üniversitesi – Hedeflerimiz](#)

1.8. Bölüm Eğitim Amaçlarına Ulaşma

Kapadokya Üniversitesi Şehir ve Bölge Planlama Bölümünde öğrencilere kazandırılmak istenen bilgi ve beceriler doğrultusunda ders/konu/ünite başında gerekli tanımlama ve açıklamalar yapılmıştır. [Şehir ve Bölge Planlama Bölümü Bilgi Paketi](#) içindeki ders izlencesinde dersin amacı, içeriği, kaynaklar, eğitim şekli, ölçme ve değerlendirme şekli, derslerin iş yükü, program çıktıları ile ders öğrenme çıktılarının [Ders-Program Yeterlilik İlişkileri Tablosu](#) yer almaktadır.

1.9 Bölüm Özerkliği

Bölüm müfredatında plan sürecinin şekillendiren yasal çerçeve ve imar hukuku, kent tarihi, kent coğrafyası, kentin jeolojik, demografik ve ekonomik yapısının ele alındığı temel derslerin yanı sıra bölgesel kalkınma, kentsel koruma, turizm kenti, endüstri kenti, akıllı kent yaklaşımlarının incelendiği uzmanlaşma dersleri yer almaktadır. Teorik derslerin tamamı 4 akademik yıl boyunca devam eden Planlama Stüdyosu dersleri ile desteklenmektedir.

1.10. Eğitim Programları Entegrasyonu

Yatay Geçiş/Özel Öğrencilik/Muafiyet

Yatay geçişler, özel öğrencilik kabulü ve muafiyet işlemleri Resmî Gazetede yayımlanan [Yükseköğretim Kurumlarında Önlisans ve Lisans Düzeyindeki Programlar Arasında Geçiş, Çift Anadal, Yan Dal ile Kurumlar Arası Kredi Transferi Yapılması Esaslarına İlişkin Yönetmelik](#) hükümlerine göre yapılmaktadır.

Yatay geiŐe, zel ğrencilięe ve muafiyet iŐlemlerine iliŐkin koŐullar ve dzenlemelere [Kapadokya niversitesi n Lisans ve Lisans Eęitim-ęretim Ynetmelięi](#)'nde yer verilmiŐtir.

Kapadokya niversitesi Őehir ve Blge Planlama Blm'nde 2023-2024 eęitim-ęretim yılında 1 kurum ii, 2 kurum dıŐı olmak zere 3 ęrenci yatay geiŐ yapmıŐtır.

Tablo 3. Eęitim Programlarının Yatay Dikey Entegrasyonları

Akademik Yıl	Programa yatay geiŐ yapan ęrenci sayısı		
	Kurum ii	Kurumlar arası	Toplam
2022-2023	-	-	-
2023-2024	1	2	3

BaŐka yksekęretim kurumundan niversiteye veya niversitenin bir programından baŐka bir programına yapılacak yatay geiŐler, [nceki ęrenmenin Tanınması ve İntibak İŐlemleri Ynergesi](#) gre yrtlr. Belirlenen kontenjan ve esaslar uyarınca yatay geiŐ baŐvurularının kabulne ve yatay geiŐ yapanların ders intibaklarına ilgili Ynetim Kurulu tarafından karar verilir. ęrencinin daha nce ęrenim grdę niversitede aldıęı derslerin muafiyet iŐlemleri bu ynerge uyarınca İntibak Komisyonu tarafından yapılır. ęrencinin programa intibakı Yatay GeiŐ İntibak Formuna (Ek-2 [Yatay GeiŐ İntibak Formu](#)) uygun olarak İntibak Komisyonu raporunda belirtilir ve Ynetim Kurulu kararıyla onaylanır.

Muafiyet ve intibak iŐlemleri, ilgili Blm BaŐkanlıęı ve İntibak Komisyonları tarafından yrtlr. İntibak Komisyonu raporları; kurumlar arası yatay geiŐ ve kurum ii yatay geiŐ ile kayıt yaptıran ęrenciler iin DeęiŐim Programları İntibak Formuna (Ek-3 [DeęiŐim Programları İntibak Formu](#)) gre, deęiŐim programlarıyla yurt ii ve yurt dıŐı niversitelerden ders almıŐ ęrenciler iin DeęiŐim Programları İntibak Formuna gre, daha nce ęrenim grlen bir niversiteden alınan derslerin muafiyet/transfer talepleri iin Muafiyet Sonu Bildirim Formuna (Ek-4 [Muafiyet Sonu Bildirim Formu](#)) gre hazırlanır. Blm BaŐkanlıęı, İntibak Komisyonu raporunu ilgili Ynetim Kurulu onayına sunar.

1.11. Eęitim Planı (Mfredat)

Őehir ve Blge Planlama Blm Eęitim Planı aŐaęıdaki tabloda verilmiŐtir.

Tablo 4. Lisans Eğitim Planı (2023 – 2024)

KAPADOKYA ÜNİVERSİTESİ							
MİMARLIK, TASARIM VE GÜZEL SANATLAR FAKÜLTESİ							
ŞEHİR VE BÖLGE PLANLAMA LİSANS MÜFREDATI							
I. Dönem (Güz)				Zorunlu Dersler			
Ders Kodu	Ders Adı	Ders Saati / Kredi					
		ECTS	Krd	Top	Teo	Uyg	Uzk
SBP101	Planlama Stüdyosu - I	6	6	8	3	5	0
SBP109	Uygarlık Tarihi	4	3	3	3	0	0
SBP105	Kent Sosyolojisi - I	3	3	3	3	0	0
MIS101	Matematik ve İstatistik	4	3	3	3	0	0
TBS163	Temel Bilgi Teknolojileri	3	3	3	0	0	3
LIN101	İngilizce - I	6	4	4	4	0	0
TDS163	Türk Dili - Temel Mantık Bilgisi - I	3	3	3	0	0	3
DNS101	Danışmanlık ve Kariyer Planlama	1	1	1	1	0	0
	Toplam	30	26	28	17	5	6
I. Dönem - Toplam AKTS: 30							
II. Dönem (Bahar)				Zorunlu Dersler			
Ders Kodu	Ders Adı	Ders Saati / Kredi					
		ECTS	Krd	Top	Teo	Uyg	Uzk
SBP102	Planlama Stüdyosu - II	6	6	8	3	5	0
SBP112	Arkeoloji ve Sanat Tarihine Giriş	4	3	3	2	1	0
SBP106	Kent Sosyolojisi - II	3	3	3	3	0	0
SBP114	Şehir Planlamaya Giriş	3	3	3	3	0	0
ARS101	Araştırma Yöntem ve Teknikleri	4	3	3	3	0	0
LIN102	İngilizce - II	6	4	4	4	0	0
TDS164	Türk Dili - Temel Mantık Bilgisi - II	3	3	3	0	0	3
DNS102	Danışmanlık ve Kariyer Planlama	1	1	1	1	0	0
	Toplam	30	26	28	19	6	3
II. Dönem - Toplam AKTS: 30							

III. Dönem (Güz)		Zorunlu Dersler					
Ders Kodu	Ders Adı	Ders Saati / Kredi					
		ECTS	Krd	Top	Teo	Uyg	Uzk
SBP201	Planlama Stüdyosu – III	6	6	8	3	5	0
SBP203	Kentsel Çalışmalarda Bilgisayar Sis.	2	2	3	1	2	0
SBP205	Kent Ekonomisi	2	2	3	1	2	0
SBP207	Yerel Yönetimler	2	2	3	1	2	0
ZTS171	Zaman ve Proje Yönetimi	4	3	3	0	0	3
LIN103	İngilizce – III	6	4	4	4	0	0
TAS161	Türk Demokrasi Tarihi - I	3	2	2	0	0	2
DNS103	Danışmanlık	1	1	1	1	0	0
	Toplam	26	22	27	11	11	5
III. Dönem (Bahar)		Seçmeli Dersler					
Ders Kodu	Ders Adı	Ders Saati / Kredi					
		ECTS	Krd	Top	Teo	Uyg	Uzk
GSS171	Güzel Sanatlar - I	4	2	2	0	0	2
SYS121	Sağlıklı Yaşam ve Egzersiz - I	4	2	2	2	0	0
Seçmeli olarak alınması gereken AKTS toplamı : 4							
III. Dönem - Toplam AKTS: 30							
IV. Dönem (Bahar)		Zorunlu Dersler					
Ders Kodu	Ders Adı	Ders Saati / Kredi					
		ECTS	Krd	Top	Teo	Uyg	Uzk
SBP202	Planlama Stüdyosu - IV	6	6	8	3	5	0
SBP204	Kent Coğrafyası	3	3	3	3	0	0
SBP206	Planlamada Coğrafi Bilgi Sistemi	2	2	3	1	2	0
SBP208	Ulaşım Planlaması	2	2	3	1	2	0
SBP210	Ekolojik Kent	3	3	3	3	0	0
LIN104	İngilizce - IV	6	4	4	4	0	0
TAS162	Türk Demokrasi Tarihi - II	3	2	2	0	0	2
DNS104	Danışmanlık	1	1	1	1	0	0

	Toplam	26	23	27	16	9	2
IV. Dönem (Bahar)		Seçmeli Dersler					
Ders Kodu	Ders Adı	Ders Saati / Kredi					
		ECTS	Krd	Top	Teo	Uyg	Uzk
GSS172	Güzel Sanatlar - II	4	2	2	0	0	2
SYS122	Sağlıklı Yaşam ve Egzersiz - II	4	2	2	2	0	0
Seçmeli olarak alınması gereken AKTS toplamı : 4							
IV. Dönem - Toplam AKTS: 30							
V. Dönem (Güz)		Zorunlu Dersler					
Ders Kodu	Ders Adı	Ders Saati / Kredi					
		ECTS	Krd	Top	Teo	Uyg	Uzk
SBP301	Planlama Stüdyosu - V	6	6	8	3	5	0
SBP303	Kentsel Tasarım Atölyesi - I	5	4	5	2	3	0
SBP305	Yeni Kentleşme Trendleri	4	3	3	3	0	0
STA101	Staj - I	3	3	6	0	6	0
LIN105	İngilizce - V	6	4	4	4	0	0
	Toplam	24	20	26	12	14	0
V. Dönem (Güz)		Seçmeli Dersler					
Ders Kodu	Ders Adı	Ders Saati / Kredi					
		ECTS	Krd	Top	Teo	Uyg	Uzk
SBP371	Çevre Sorunları ve Politikaları	3	3	3	0	0	3
SBP373	Kentsel Koruma	3	3	3	0	0	3
SBP375	Kentsel Dönüşüm Süreçleri ve Yöntemleri	3	3	3	0	0	3
Seçmeli olarak alınması gereken AKTS toplamı : 6							
IV. Dönem - Toplam AKTS: 30							
VI. Dönem (Bahar)		Zorunlu Dersler					
Ders Kodu	Ders Adı	Ders Saati / Kredi					
		ECTS	Krd	Top	Teo	Uyg	Uzk
SBP302	Planlama Stüdyosu - VI	6	6	8	3	5	0

SBP304	Kentsel Tasarım Atölyesi - II	5	4	5	2	3	0
SBP306	İmar Hukuku	3	3	3	3	0	0
SBP308	Kent Planlamada Demografik ve Sosyal Yapı	4	3	3	3	0	0
SBP310	Turizm Planlaması	3	3	3	3	0	0
LIN106	İngilizce - VI	6	4	4	4	0	0
	Toplam	27	23	26	18	8	0
VI. Dönem (Bahar)		Seçmeli Dersler					
Ders Kodu	Ders Adı	Ders Saati / Kredi					
		ECTS	Krd	Top	Teo	Uyg	Uzk
SBP372	Kent Jeolojisi ve Planlama	3	3	3	0	0	3
SBP374	Geleneksel Kent Dokusu Analizi	3	3	3	0	0	3
SBP376	Kent Yönetimi	3	3	3	0	0	3
Seçmeli olarak alınması gereken AKTS toplamı : 3							
V. Dönem - Toplam AKTS: 30							
VII. Dönem (Güz)		Zorunlu Dersler					
Ders Kodu	Ders Adı	Ders Saati / Kredi					
		ECTS	Krd	Top	Teo	Uyg	Uzk
SBP401	Planlama Stüdyosu - VII	10	7	10	4	6	0
SBP461	İş Sağlığı ve Güvenliği - I	4	2	2	0	0	2
SBP463	Fiziksel Çevre Kontrolü	4	2	2	0	0	2
STA102	Staj - II	3	3	6	0	6	0
LIN107	İngilizce - VII	6	4	4	4	0	0
	Toplam	27	18	24	8	12	4
VII. Dönem (Güz)		Seçmeli Dersler					
Ders Kodu	Ders Adı	Ders Saati / Kredi					
		ECTS	Krd	Top	Teo	Uyg	Uzk
SBP471	Akıllı Kentler	3	3	3	0	0	3
SBP473	Mekan Felsefesi	3	3	3	0	0	3
SBP475	Endüstri ve Kent	3	3	3	0	0	3

SBP477	Kültürel Miras Olan Kaya Oyma Mekanlar ve Yerleşimler	3	3	3	0	0	3
Seçmeli olarak alınması gereken AKTS toplamı : 3							
VII. Dönem - Toplam AKTS: 30							
VIII. Dönem (Bahar)				Zorunlu Dersler			
Ders Kodu	Ders Adı	Ders Saati / Kredi					
		ECTS	Krd	Top	Teo	Uyg	Uzk
SBP462	İş Sağlığı ve Güvenliği - II	4	2	2	0	0	2
BIP401	Bitirme Projesi	6	4	5	0	2	3
	Toplam	10	6	7	0	2	5
VIII. Dönem (Bahar)				Seçmeli Dersler			
Ders Kodu	Ders Adı	Ders Saati / Kredi					
		ECTS	Krd	Top	Teo	Uyg	Uzk
SBP472	Turizm ve Bölgesel Ekonomik Gelişme	4	3	3	0	0	3
SBP474	Kentlerde Kültürel Miras Yönetimi	4	3	3	0	0	3
SBP476	Sürdürülebilirlik, Çevre ve Planlama	4	3	3	0	0	3
SBP478	Kentsel Koruma Planlama Yaklaşımları	4	3	3	0	0	3
SBP480	Küreselleşme Sürecinde Mekan	4	3	3	0	0	3
SBP482	Neoliberal Kentleşme	4	3	3	0	0	3
LIN121	Mesleki İngilizce	4	3	4	2	2	0
Seçmeli olarak alınması gereken AKTS toplamı : 20							
VIII. Dönem - Toplam AKTS: 30							

Her bir dersin öğrenme çıktılarının program çıktılarına katkısı [Şehir ve Bölge Planlama Bölümü Bilgi Paketi](#) içinde yer almaktadır.

1.12. Derslerin Bölüm Eğitim Amaçları ile İlişkisi

Derslerin her birinin program eğitim amaçları ile ilişkisi aşağıdaki tabloda verilmiştir.

Tablo 5. Derslerin Bölüm Eğitim Amaçları ile İlişkisi Tablosu

I. Dönem (Güz) Zorunlu Dersler					
Ders Kodu	Ders Adı	BEA1	BEA2	BEA3	BEA4
SBP101	Planlama Stüdyosu - I			X	X
SBP109	Uygarlık Tarihi		X		
SBP105	Kent Sosyolojisi - I	X			
MIS101	Matematik ve İstatistik		X		X
TBS163	Temel Bilgi Teknolojileri		X		X
LIN101	İngilizce - I		X	X	X
TDS163	Türk Dili - Temel Mantık Bilgisi - I			X	
DNS101	Danışmanlık ve Kariyer Planlama	X			
II. Dönem (Bahar) Zorunlu Dersler					
Ders Kodu	Ders Adı	BEA1	BEA2	BEA3	BEA4
SBP102	Planlama Stüdyosu - II		X		
SBP112	Arkeoloji ve Sanat Tarihine Giriş	X	X		
SBP106	Kent Sosyolojisi - II	X			
SBP114	Şehir Planlamaya Giriş	X	X	X	X
ARS101	Araştırma Yöntem ve Teknikleri			X	X
LIN102	İngilizce - II		X	X	X
TDS164	Türk Dili - Temel Mantık Bilgisi - II			X	
DNS102	Danışmanlık ve Kariyer Planlama	X			
III. Dönem (Güz) Zorunlu Dersler					
Ders Kodu	Ders Adı	BEA1	BEA2	BEA3	BEA4
SBP201	Planlama Stüdyosu – III	X	X	X	X
SBP203	Kentsel Çalışmalarda Bilgisayar Sistemleri		X		X

SBP205	Kent Ekonomisi	X			
SBP207	Yerel Yönetimler	X			
ZTS171	Zaman ve Proje Yönetimi		X	X	X
LIN103	İngilizce – III		X	X	X
TAS161	Türk Demokrasi Tarihi - I		X		
DNS103	Danışmanlık	X			
III. Dönem (Güz) Seçmeli Dersler					
Ders Kodu	Ders Adı	BEA1	BEA2	BEA3	BEA4
GSS171	Güzel Sanatlar - I	X	X		
SYS121	Sağlıklı Yaşam ve Egzersiz- I			X	
IV. Dönem (Bahar) Zorunlu Dersler					
Ders Kodu	Ders Adı	BEA1	BEA2	BEA3	BEA4
SBP202	Planlama Stüdyosu - IV	X	X	X	
SBP204	Kent Coğrafyası		X	X	
SBP206	Planlamada Coğrafi Bilgi Sistemi		X		X
SBP208	Ulaşım Planlaması		X	X	X
SBP210	Ekolojik Kent		X	X	
LIN104	İngilizce - IV		X	X	X
TAS162	Türk Demokrasi Tarihi - II		X		
DNS104	Danışmanlık	X			
IV. Dönem (Bahar) Seçmeli Dersler					
Ders Kodu	Ders Adı	BEA1	BEA2	BEA3	BEA4
GSS171	Güzel Sanatlar - II	X	X		
SYS121	Sağlıklı Yaşam ve Egzersiz- II			X	
V. Dönem (Güz) Zorunlu Dersler					
Ders Kodu	Ders Adı	BEA1	BEA2	BEA3	BEA4
SBP301	Planlama Stüdyosu - V	X	X		X
SBP303	Kentsel Tasarım Atölyesi - I	X	X		X
SBP305	Yeni Kentleşme Trendleri		X	X	
STA101	Staj - I	X	X	X	X
LIN105	İngilizce – V		X	X	X

V. Dönem (Güz) Seçmeli Dersler					
Ders Kodu	Ders Adı	BEA1	BEA2	BEA3	BEA4
SBP371	Çevre Sorunları ve Politikaları		X	X	
SBP373	Kentsel Koruma		X	X	
SBP375	Kentsel Dönüşüm Süreçleri ve Yöntemleri	X			
VI. Dönem (Bahar) Zorunlu Dersler					
Ders Kodu	Ders Adı	BEA1	BEA2	BEA3	BEA4
SBP302	Planlama Stüdyosu - VI	X	X		X
SBP304	Kentsel Tasarım Atölyesi - II	X	X		X
SBP306	İmar Hukuku			X	
SBP308	Kent Planlamada Demografik ve Sosyal Yapı	X	X		
SBP310	Turizm Planlaması			X	
LIN106	İngilizce - VI		X	X	X
VI. Dönem (Bahar) Seçmeli Dersler					
Ders Kodu	Ders Adı	BEA1	BEA2	BEA3	BEA4
SBP372	Kent Jeolojisi ve Planlama		X	X	
SBP374	Geleneksel Kent Dokusu Analizi		X	X	
SBP376	Kent Yönetimi	X			
VII. Dönem (Güz) Zorunlu Dersler					
Ders Kodu	Ders Adı	BEA1	BEA2	BEA3	BEA4
SBP401	Planlama Stüdyosu - VII	X	X	X	X
SBP461	İş Sağlığı ve Güvenliği - I		X	X	
SBP463	Fiziksel Çevre Kontrolü			X	
STA102	Staj - II	X	X	X	X
LIN107	İngilizce - VII		X	X	X
VII. Dönem (Güz) Seçmeli Dersler					
Ders Kodu	Ders Adı	BEA1	BEA2	BEA3	BEA4
SBP471	Akıllı Kentler		X		
SBP473	Mekan Felsefesi	X			

SBP475	Endüstri ve Kent		X	X	
SBP477	Kültürel Miras Olan Kaya Oyma Mekanlar ve Yerleşimler	X		X	
VIII. Dönem (Bahar) Zorunlu Dersler					
Ders Kodu	Ders Adı	BEA1	BEA2	BEA3	BEA4
SBP462	İş Sağlığı ve Güvenliği - II		X	X	
BIP401	Bitirme Projesi	X	X	X	X
VIII. Dönem (Bahar) Seçmeli Dersler					
Ders Kodu	Ders Adı	BEA1	BEA2	BEA3	BEA4
SBP472	Turizm ve Bölgesel Ekonomik Gelişme		X		X
SBP474	Kentlerde Kültürel Miras Yönetimi	X		X	
SBP476	Sürdürülebilirlik, Çevre ve Planlama			X	X
SBP478	Kentsel Koruma Planlama Yaklaşımları	X	X	X	
SBP480	Küreselleşme Sürecinde Mekan	X			
SBP482	Neoliberal Kentleşme		X		
LIN121	Mesleki İngilizce	X	X	X	X

1.13. Eğitim Planının Disipline Özgü Bileşenleri

Üniversitemizde öğrenci merkezli eğitim anlayışı öğretim elemanları tarafından benimsenmiş ve bu doğrultuda müfredat çalışmalarında ve ders işleyiş yöntemlerinin belirlenmesinde kullanılmaktadır.

1.14. Eğitim Planında Yer Alan Tüm Derslere İlişkin İçerik, Süre, Öğrenim Çıktıları vb. Bilgiler

Eğitim planında yer alan tüm derslere ilişkin içerik, süre, öğrenim çıktıları vb. bilgiler program bilgi paketinde ([Şehir ve Bölge Planlama Bölümü Bilgi Paketi](#)) yer almaktadır.

1.15. Eğitim Planı Uygulama Yöntemi

Şehir ve Bölge Planlama Bölümünün eğitim süresi 8 yarıyıl olup, öğretim dili Türkçedir. Tezli programda örgün şekli sürdürülmektedir. Eğitim planına göre teorik ve uygulama dersleri verilmektedir.

Eğitim sistemimizde öğretim ve değerlendirme metodları olarak beyin fırtınası, proje, formal-informal ve nonformal eğitim, sunuş, tartışma vb. eğitim yöntemleri kullanılmaktadır.

1.16. Eğitim Planı Yönetim Sistemi

Programın öğretim programı, Üniversitemiz Stratejik Planı, [Türkiye Yükseköğretim Yeterlilikler Çerçevesi](#), hukuk alanının kalifiye personelden beklentileri, benzer eğitim veren üniversitelerin öğretim programları, ilgili sivil toplum örgütlerinin görüşleri değerlendirilerek hazırlanmıştır.

1.17. Mesleki Uygulama Eğitimleri

Şehir ve Bölge Planlama Bölümünde bir tanesi kamu kurumunda olmak üzere iki yaz stajı yapma zorunluluğu bulunmaktadır.

1.18. Eğitim Programının Bileşenleri

Kapadokya Üniversitesi Şehir ve Bölge Planlama eğitim planı aşağıdaki tabloda verilmiştir.

Tablo 6. Eğitim Programının Bileşenleri Tablosu

Dersler/kategoriler (KÇYY Tezli)	Kredi	AKTS
Zorunlu	160	200
Seçmeli	31	40
Toplam	191	240

Öğrencilerin mezun olabilmesi için genel not ortalamasının 2.00 ve daha yukarı olması ve lisans eğitiminde 240 AKTS kredilik eğitim öğretim faaliyetini başarı ile tamamlamış olmaları gerekir.

1.19. Program Kredileri

Kapadokya Üniversitesi [Bologna Süreci](#)'ne adapte olmuştur.

Bu çerçevede Şehir ve Bölge Planlama eğitim programı;

- Yatay geçişler, özel öğrencilik ve muafiyet işlemleri için yapılacak hesaplamalara kolaylık sağlamak ve
- Ulusal ve uluslararası üniversitelerin Şehir ve Bölge Planlama Bölümleri ile karşılaştırmak için gerekli her bir dersin ve programın AKTS kredileri bazında tanımlanmış ve yayınlanmıştır.

2. PROGRAM ÇIKTILARI

2.1. Tanımlanan Program Çıktıları

Şehir ve Bölge Planlama Bölümü Program Çıktıları:

1. Kentin tarihi, ekonomik, sosyal, yönetsel, hukuksal ve çevresel boyutları hakkında çok yönlü bakış açısı kazandırır.
2. Kent planlama sürecinde kentin kendi potansiyellerinden gelen değerlerini görünür kılan bilgi ve kavrama becerisi kazandırır.
3. Kent planlama sürecini yöneten kanun, mevzuat ve yönetmelikler konusunda bilgi sahibi olur.
4. Kentin güçlü ve zayıf yönlerini, potansiyel ve zayıflıklarını analiz edebilme ve planlama sürecine analizden elde edilen verileri dahil etme becerisi kazanır.
5. Planlama alanında kullanılan yazılımlara hâkim olur.
6. Planlama hiyerarşisini kavrayarak farklı ölçeklerdeki planlar arasındaki ilişkiyi öğrenir.
7. Planlama sürecini etkileyebilecek doğal afet risklerini, maliyet ve bütçe hesaplarını, nüfus hareketlerini değerlendirerek ileriye yönelik plan kararları alır.
8. Doğal yaşamın korunmasını ve ekolojik değerleri gözeterek sürdürülebilir kentler planlar.
9. Kentin geçmişini ve tarihi değerlerini korurken ilerleyen teknoloji ile gelişen geleceğin kentlerini tasarlar.
10. Planlamanın dünya genelinde ve Türkiye özelindeki gelişme süreci hakkında bilgi sahibi olur.

11. Kentte yapılan fiziksel müdahalelerin sosyal ve kültürel yapıya etkileri konusunda bilinçlenerek planlama sürecinde kent değerlerinin korunması konusunda duyarlılık kazanır.
12. Toplum ve mekan arasındaki ilişkiyi kurarak fiziksel çevrenin toplumsal etkileri hakkında bilgi sahibi olur.
13. Kentin somut ve soyut boyutlarını kavrayarak bu boyutlar arasındaki ilişkiyi kurar.
14. Kentin yönetim biçimi ve kent yönetiminde etkili olan yasal mevzuatı öğrenir
15. Meslek disiplinini, mesleğin yetki, sınır ve sorumluluklarını öğrenir

2.2. Bölüm Lisans Programı Çıktıları ile Bölüm Eğitim Amaçlarının Uyumu

Bölüm çıktıları ile program eğitim amaçlarının uyumu aşağıdaki tabloda gösterilmiştir.

Tablo 7. Bölüm Programı Çıktıları ile Bölüm Eğitim Amaçlarının Uyumu

No	Şehir ve Bölge Planlama Bölümü Program Çıktıları	Program Eğitim Amaçları
1	Kentin tarihi, ekonomik, sosyal, yönetsel, hukuksal ve çevresel boyutları hakkında çok yönlü bakış açısı kazandırır.	BEA1, BEA2, BEA3
2	Kent planlama sürecinde kentin kendi potansiyellerinden gelen değerlerini görünür kılan bilgi ve kavrama becerisi kazandırır.	BEA1, BEA2
3	Kent planlama sürecini yöneten kanun, mevzuat ve yönetmelikler konusunda bilgi sahibi olur.	BEA2
4	Kentin güçlü ve zayıf yönlerini, potansiyel ve zayıflıklarını analiz edebilme ve planlama sürecine analizden elde edilen verileri dahil etme becerisi kazanır.	BEA2, BEA3
5	Planlama alanında kullanılan yazılımlara hâkim olur.	BEA4
6	Planlama hiyerarşisini kavrayarak farklı ölçeklerdeki planlar arasındaki ilişkiyi öğrenir.	BEA2, BEA4
7	Planlama sürecini etkileyebilecek doğal afet risklerini, maliyet ve bütçe hesaplarını, nüfus hareketlerini değerlendirerek ileriye yönelik plan kararları alır.	BEA1, BEA2, BEA3

8	Doğal yaşamın korunmasını ve ekolojik değerleri gözeterek sürdürülebilir kentler planlar.	BEA3
9	Kentin geçmişini ve tarihi değerlerini korurken ilerleyen teknoloji ile gelişen geleceğin kentlerini tasarlar.	BEA2
10	Planlamanın dünya genelinde ve Türkiye özelindeki gelişme süreci hakkında bilgi sahibi olur.	BEA2
11	Kentte yapılan fiziksel müdahalelerin sosyal ve kültürel yapıya etkileri konusunda bilinçlenerek planlama sürecinde kent değerlerinin korunması konusunda duyarlılık kazanır.	BEA1, BEA2, BEA3
12	Toplum ve mekan arasındaki ilişkiyi kurarak fiziksel çevrenin toplumsal etkileri hakkında bilgi sahibi olur.	BEA3
13	Kentin somut ve soyut boyutlarını kavrayarak bu boyutlar arasındaki ilişkiyi kurar.	BEA1
14	Kentin yönetim biçimi ve kent yönetiminde etkili olan yasal mevzuatı öğrenir	BEA2
15	Meslek disiplinini, mesleğin yetki, sınır ve sorumluluklarını öğrenir	BEA1, BEA2, BEA3, BEA4

2.3. Şehir ve Bölge Planlama Bölümü Program Çıktılarının Belirlenme Yöntemi

Eğitim programlarımızın, mezunlarımıza iş hayatlarında ihtiyaç duyacakları mesleki ve bilimsel yeterliliği sağlamalarını ve ülke meselelerine bilimsel çözümler üreten kanaat önderleri olmalarını temin edecek şekilde yapılandırılmasına ve güncel tutulmasına yönelik çalışmalar ilgili fakültelerde dekanlık, yüksekokul ve enstitülerde müdürlük tarafından yürütülür.

Yeni öğretim programlarının hazırlanması dekan, yüksekokul müdürü veya enstitü müdürünün önerisi ve Rektörün talimatı ile yapılır. Yeni programlara ilişkin fizibilite çalışmalarında YÖK'ün ilgili form ve formatları kullanılır.

Şehir ve Bölge Planlama Bölümü, Mimarlık, Tasarım ve Güzel Sanatlar Fakültesi Dekanlığı koordinasyonunda yürütülmüş olup, eğitim programının Üniversitemiz Stratejik Planına ve [Türkiye Yükseköğretim Yeterlilikler Çerçevesine](#) uyumu sağlanmıştır.

Eđitim programı geliřtirilirken programın yeterlilikleriyle ders öğrenme çıktıları arasında ilişkilendirme yapılmıř, programda okutulan her dersin öğrenme çıktıları ile program çıktılarına katkılarını gösteren ders/program yeterlikleri matrisleri oluşturulmuřtur ([Eđitim Faaliyetlerinin Planlanması ve Organizasyonu Talimatı](#)).

2.4. Program Çıktılarının Dönemsel Olarak Gözden Geçirilmesi

Bölüm başkanları, öğretim programlarının ve program çıktılarının güncel tutulmasından ve geliřtirilmesinden sorumludur; Bölüm Başkanı, bu dođrultudaki deđerlendirme ve önerilerini Enstitü Kurulu ile paylařır.

Bölüm başkanları, her akademik yılda, bölümleri ile alakalı en az iki dıř paydař ile ders içerikleri, uygulamalar, alandaki geliřmeler, sektördeki geliřmeler vb. konular hakkında deđerlendirme görüřmesi yaparak bu görüřmeyi tutanađa bađlar ve Enstitü Kurulu ile paylařır.

Yürürlükte olan öğretim programlarına iliřkin deđiřiklik önerileri, Program Deđeriklik Talep Formu (Ek-5 [Program Deđeriklik Talep Formu](#)) ilgili birimlere sunulur. Deđeriklikler kurul onayı sonrasında Rektörlüđe iletilir, Rektörlük öğretim programlarını inceleyerek Senato onayına sunar, Senato tarafından onaylanan yeni öğretim programı, Kapadokya Üniversitesi Eđitim Planlama ve Koordinasyon Dairesi koordinasyonu ile ilgili yazılımlara ve öğrenci iřleri otomasyon sistemine girilir ([Eđitim Faaliyetlerinin Planlanması ve Organizasyonu Talimatı](#)).

Beř yıllık periyotlarda, öğrenci, mezun ve iřverenlere her bir program için (Öğrenci İř Yüğü Belirleme Formu, Program Yeterlilik İřveren Deđerlendirme Anketi, Program Yeterlilik Mezun Deđerlendirme Anketi) (Ek-6 Program Yeterliliklerine Yönelik Memnuniyet Deđerlendirme Anketleri) anket yapılır. Öğrenci anketi en az 5 öğrenciyle, mezun ve iřveren anketleri en az 3 mezun ve iřletmeyle yapılmaktadır.

2022-2023 akademik yılında Őehir ve Bölge Planlama Bölümü ilk öğrencilerini almıř, bölüm henüz mezun vermemiřtir.

2.5. Program Çıktılarının Ölçme ve Deđerlendirme Süreci

Őehir ve Bölge Planlama Bölümü çıktılarına ulařma düzeyini dönemsel olarak belirlemek ve belgelemek üzere yapılan ölçme ve deđerlendirme yöntemleri ařađdaki örneklerle sıralanmıřtır.

- [Őehir ve Bölge Planlama Bölümü Bilgi Paketi](#)

- Her dersin vize ve final sınavlarında öğrencilerin başarı durumlarının değerlendirilmesi, ([Eğitim Faaliyetlerinin Planlanması ve Organizasyonu Talimatı](#))
- Program Yeterliliklerine Yönelik Öğrenci ve İşveren Anketleri (Ek-7 Program Yeterliliklerine Yönelik İşveren Anketleri)

2.6. Şehir ve Bölge Planlama Bölümünün Bölüm Çıktılarına Ulaşma Düzeyinin Dönemsel Olarak Belirlenmesi ve Belgelemek Üzere Yapılacak Ölçme ve Değerlendirme Sürecinde Kullanılacak Kanıtlar

Şehir ve Bölge Planlama Bölümü program çıktılarına ulaşma düzeyini dönemsel olarak belirlenecek ve ölçme değerlendirme sürecine uygun olarak Öğrenci ve İşveren Anketleri ile ölçülecektir. Şehir ve Bölge Planlama Bölümü 2022-2023 akademik yılında ilk öğrencilerini almış ve henüz mezun vermemiştir.

2.7. Program Çıktılarına Ulaşma

Şehir ve Bölge Planlama Bölümü, her bir program çıktısı için ayrı ayrı olmak üzere, mezuniyet aşamasına gelmiş olan her bir öğrencinin o program çıktısına ne düzeyde ulaştığını saptamak amacıyla kullanılacak olan ölçme ve değerlendirme sisteminden aşağıdaki somut kanıtların elde edilmesi planlanmıştır:

- Ders bilgi paketi
- Her dersin vize ve final sınavlarında öğrencilerin başarı durumlarının incelenmesi
- Proje ve seminer çalışmaları değerlendirme sonuçları
- Etkinlik dersi kapsamında yapılan aktiviteler
- Öğrenci ve işveren anketleri değerlendirme sonuçları

2.8. Program Çıktıları, Dersler ve Örnek Kanıtlar

Program çıktıları, dersler ve örnek kanıtlar tablosu aşağıdadır.

Tablo 8. Program Çıktıları, Dersler ve Örnek Kanıtlar Tablosu

No	Program Çıktıları	Dersler	Örnek Kanıtlar
1	Kentin tarihi, ekonomik, sosyal, yönetsel, hukuksal ve çevresel boyutları hakkında çok yönlü bakış açısı kazandırır.	SBP105, SBP106, SBP114, SBP207, SBP306, SBP308, SBP376, SBP476	Ara Sınav, Final Sınavı
2	Kent planlama sürecinde kentin kendi potansiyellerinden gelen değerlerini görünür kılan bilgi ve kavrama becerisi kazandırır.	SBP114, SBP373, SBP374, SBP477, SBP474, SBP478	Ara Sınav, Final Sınavı
3	Kent planlama sürecini yöneten kanun, mevzuat ve yönetmelikler konusunda bilgi sahibi olur.	SBP306, SBP376	Ara Sınav, Final Sınavı
4	Kentin güçlü ve zayıf yönlerini, potansiyel ve zayıflıklarını analiz edebilme ve planlama sürecine analizden elde edilen verileri dahil etme becerisi kazanır.	SBP101, SBP102, SBP201, SBP202, SBP301, SBP302, SBP401, SBP402	Vize Projesi, Final Projesi
5	Planlama alanında kullanılan yazılımlara hâkim olur.	SBP203, SBP206	Ara Sınav, Final Sınavı
6	Planlama hiyerarşisini kavrayarak farklı ölçeklerdeki planlar arasındaki ilişkiyi öğrenir.	SBP101, SBP102, SBP201, SBP202, SBP301, SBP302, SBP401, SBP402	Ara Sınav, Final Sınavı
7	Planlama sürecini etkileyebilecek doğal afet risklerini, maliyet ve bütçe hesaplarını, nüfus hareketlerini değerlendirerek ileriye yönelik plan kararları alır.	SBP205, SBP308	Ara Sınav, Final Sınavı
8	Doğal yaşamın korunmasını ve ekolojik değerleri gözeterek sürdürülebilir kentler planlar.	SBP210, SBP204, SBP371, SBP372, SBP476	Ara Sınav, Final Sınavı
9	Kentin geçmişini ve tarihi değerlerini korurken ilerleyen teknoloji ile gelişen geleceğin kentlerini tasarlar.	SBP109, SBP112, SBP373, SBP477, SBP474, SBP478	Ara Sınav, Final Sınavı
10	Planlamanın dünya genelinde ve Türkiye özelindeki gelişme süreci hakkında bilgi sahibi olur.	SBP305, SBP375, SBP471, SBP475, SBP480, SBP482	Ara Sınav, Final Sınavı

11	Kentte yapılan fiziksel müdahalelerin sosyal ve kültürel yapıya etkileri konusunda bilinçlenerek planlama sürecinde kent değerlerinin korunması konusunda duyarlılık kazanır.	SBP105, SBP106	Ara Sınav, Final Sınavı
12	Toplum ve mekan arasındaki ilişkiyi kurarak fiziksel çevrenin toplumsal etkileri hakkında bilgi sahibi olur.	SBP463, SBP473	Ara Sınav, Final Sınavı
13	Kentin somut ve soyut boyutlarını kavrayarak bu boyutlar arasındaki ilişkiyi kurar.	SBP473, SBP477	Ara Sınav, Final Sınavı
14	Kentin yönetim biçimi ve kent yönetiminde etkili olan yasal mevzuatı öğrenir	SBP207, SBP376	Ara Sınav, Final Sınavı
15	Meslek disiplinini, mesleğin yetki, sınır ve sorumluluklarını öğrenir	SBP101, SBP102, SBP201, SBP202, SBP301, SBP302, SBP401, SBP402, STA101, STA102	Vize Projesi, Final Projesi, Staj Raporu

2.9. Program Çıktılarını İzleme

Şehir ve Bölge Planlama Bölümü öğrenme çıktılarının izlenmesi amacıyla öğrenci, mezun ve işverenlere anket uygulanması dâhil olmak üzere sektörel ve teknolojik gelişmelerin takibi, mevzuat değişikliklerinin incelenmesi vb. çalışmaları [Eğitim Faaliyetlerinin Planlanması ve Organizasyonu Talimatı](#) kapsamında yürütülecektir.

3. ÖĞRENCİLER

3.1. Öğrenci Kabulleri

Şehir ve Bölge Planlama Bölümüne öğrenci kabulü; YÖK tarafından belirlenen ölçütler uyarınca ve ilgili mevzuat hükümlerince kayıt yaptırma hakkı kazanan yabancı uyruklular, ilgili mevzuat hükümlerince yatay geçiş hakkı kazananlar, Üniversitemiz tarafından belirlenen ve Yükseköğretim Kurulu tarafından onaylanan esaslara göre kabul hakkı kazananlar, özel öğrenci olma yeterliliğine sahip olanlar Yükseköğretim Kurulunca belirlenen esaslar çerçevesinde Üniversitemiz tarafından yapılan sınav sonuçlarına göre kabul edilir.

Kapadokya Üniversitesi [Ön Lisans ve Lisans Eğitim-Öğretim Yönetmeliği](#) maddelerine göre öğrencilerin başvuru dosyaları Enstitü Sekreterliğine teslim edilir ve Başarılı bulunan adaylar Enstitü tarafından ilan edilir Kayıt için adaylardan istenen belgelerin aslı veya Üniversite tarafından onaylı örneği kabul edilir. Askerlik durumu ve adli sicil kaydına ilişkin olarak ise adayın yazılı beyanına dayanılarak işlem yapılır. Belgelerinde eksiklik veya tahrifat bulunanlar kayıt yaptıramaz. Bu durumdaki kişiler kayıt yaptırmış olsalar bile kayıtları iptal edilir. Süresi içinde kayıt yaptıramayanların belgelendirilmiş mazeretlerinin kabulüne Üniversite Yönetim Kurulunca karar verilir. Bu işlemin, Üniversitenin ek kontenjan talepleri ÖSYM'ye iletilmeden önce tamamlanması gerekir.

Şehir ve Bölge Planlama Bölümüne yurtdışından ve yabancı uyruklu statüsündeki öğrenciler adayların başvuruları kabul edilmektedir;

- 1) Yabancı uyruklu olanlar,
- 2) Doğumla Türk vatandaşı olup da İçişleri Bakanlığında Türk vatandaşlığından çıkma izni alanlar ve bunların Türk vatandaşlığından çıkma belgesinde kayıtlı reşit olmayan çocuklarının, Türk Vatandaşlığı Kanunu uyarınca aldığı Tanınan Hakların Kullanılmasına İlişkin Belge sahibi olduklarını belgeleyenler (5901 sayılı Türk Vatandaşlığı Kanununun 7. Maddesinde “(1) Türkiye içinde veya dışında Türk vatandaşı ana veya babadan evlilik birliği içinde doğan çocuk Türk vatandaşıdır.” hükmü bulunmakta olup, yurt dışından kabul kontenjanlarına başvuracak adayların Türk Vatandaşlığı Kanunu’nu incelemelerinde yarar bulunmaktadır),
- 3) Yabancı uyruklu iken sonradan kazanılan vatandaşlık ile T.C. vatandaşlığına geçenlerin / bu durumdaki çift uyruklular,
- 4) T.C. uyruklu olup;
 - a. 01/02/2013 tarihinden önce yurtdışında ortaöğretime devam eden öğrencilerden ise ortaöğretiminin (lise) son üç yılını KKTC hariç yabancı bir ülkede tamamlayanların (ortaöğretiminin (lise) tamamını KKTC dışında yabancı bir ülkedeki MEB nezdinde açılmış olan Türk okullarında tamamlayanlar dâhil),
 - b. 01/02/2013 tarihinden sonra yurt dışında ortaöğretime başlayan adayların; ortaöğretiminin (lise) tamamını KKTC hariç yabancı bir ülkede tamamlayanların (ortaöğretiminin (lise) tamamını KKTC dışında yabancı bir ülkedeki MEB nezdinde açılmış olan Türk okullarında tamamlayanlar dahil),

5) KKTC uyruklu olup; KKTC’de ikamet eden ve KKTC’de ortaöğrenimini tamamlayarak GCE AL sınav sonuçlarına sahip olanlar ile 2005-2010 tarihleri arasında diğer ülkelerdeki kolej ve liselere kayıt yaptırıp eğitim alarak GCE AL sınav sonuçlarına sahip olan veya sahip olacaklar.

Şehir ve Bölge Planlama Bölümüne yurtdışından ve yabancı uyruklu statüsündeki öğrencilerden aşağıda belirtilen durumda olan adayların başvuruları kabul edilmez;

- 1) T.C. uyruklu olup ortaöğreniminin (lise) tamamını Türkiye’de veya KKTC’de tamamlayanlar,
- 2) K.K.T.C. uyruklu olanların (ortaöğreniminin tamamını (lise) K.K.T.C. liselerinde bitirip GCE AL sonucuna sahip olanlar ile 2005-2010 tarihleri arasında diğer ülkelerdeki kolej ve liselere kayıt yaptırıp eğitim alarak GCE AL sınav sonuçlarına sahip olan veya sahip olacaklar hariç),
- 3) (a) maddesinin (2) numaralı bendinde tanımlanan doğumla ilk uyruğu T.C. olan çift uyruklular (ortaöğretiminin tamamını K.K.T.C. dışında yabancı bir ülkede tamamlayanlar / ortaöğretiminin tamamını K.K.T.C. dışında yabancı bir ülkedeki Türk okullarında tamamlayanlar hariç),
- 4) Uyruğundan birisi K.K.T.C. olan çift uyruklular (ortaöğreniminin tamamını K.K.T.C. liselerinde bitirip GCE AL sonucuna sahip olanlar ile 2005-2010 tarihleri arasında diğer ülkelerdeki kolej ve liselere kayıt yaptırıp eğitim alarak GCE AL sınav sonuçlarına sahip olan veya sahip olacaklar hariç),
- 5) Türkiye’deki büyükelçilikler bünyesinde bulunan okullar ile Türkiye’de bulunan yabancı liselerde öğrenimlerini gören T.C. uyruklu olan veya a maddesinin 2 numaralı bendinde tanımlanan doğumla ilk uyruğu T.C. olan çift uyruklular.

[Yurtdışından ve Yabancı Uyruklu Öğrenci Başvuru ve Kesin Kayıt Kabul Yönergesi](#)

Şehir ve Bölge Planlama Bölümüne uluslararası öğrenci kontenjanları her yıl duyurulmaktadır.

[Uluslararası Öğrenci Kontenjanları](#)

Bu listede yer almayan diğer sınav ve puan türleri ile aşağıda belirtilen nitelikteki adayların durumları Üniversite Yabancı Uyruklu Öğrenci Kabul Komisyonunda görüşülür ve karara bağlanır:

- a) Türkiye’de ön lisans, lisans veya lisansüstü eğitim programlarını başarı ile tamamlayan veya daha önce öğrencilik hakkı kazanmış adaylar,
- b) Yurtdışında ön lisans, lisans veya lisansüstü eğitim programlarını başarı ile tamamlayan ve Yükseköğretim Kurulu (YÖK) tarafından denklik belgesi/tanımlılık belgesine sahip adaylar,

c) TÜBİTAK'ın tanıdığı ve katıldığı uluslararası bilim olimpiyatlarından altın, gümüş ve bronz madalya almış adaylar,

ç) SAT, GCE, International Baccalaureate vb gibi birçok ülkede uluslararası geçerliliği olan sınavlardan yukarıdaki listede belirtilen asgari puanı almış olan adaylar,

d) Lise öğrenimini Türkiye'de tamamlayan yabancı uyruklu veya Türk vatandaşlığından çıkma izin belgesi alan yabancı uyruklu statüdeki adaylardan Türk liselerinden alınmış diploma notu 100 üzerinden en az 75 olan adaylar,

e) Yabancı uyruklu öğrenci adaylarından ÖSYM tarafından düzenlenmiş üniversiteye giriş sınavına katılmış, başvurduğu programın gerektirdiği asgari puanı sağlamış olan adaylar.

3.2. Şehir ve Bölge Planlama Bölümü Öğrencilerinin Programa Giriş Sınavı Derecelerine İlişkin Bilgi

Şehir ve Bölge Planlama Bölümü Öğrencilerinin üniversiteye giriş sınavı derecelerine ilişkin bilgi tablosu aşağıdadır.

Bölüm	Akademik Yıl	Kontenjan	Kayıt Yaptıran Öğrenci Sayısı	YKS En Düşük Puan	YKS Başarı Sırası
Şehir ve Bölge Planlama (Burslu)	2022 – 2023	15	15	212.507 (2022)	898.416 (2022)
Şehir ve Bölge Planlama (%50 Burslu)	2022 – 2023	15	14	195.247 (2022)	1.132.318 (2022)
Şehir ve Bölge Planlama (Burslu)	2023 – 2024	8		254.479 (2023)	575.051 (2023)
Şehir ve Bölge Planlama (%50 Burslu)	2023 – 2024	43		210.738 (2023)	1.053.693 (2023)

3.3. Yabancı Dil Hazırlık Sınıfı

Yabancı dil hazırlık sınıfı eğitimi bulunmamaktadır.

3.4. Yatay ve Dikey Geçişler ve Ders Sayma

Şehir ve Bölge Planlama Bölümüne 2023 – 2024 eğitim-öğretim yılında 2 öğrenci kurum dışı, 1 öğrenci kurum içi olmak üzere toplam 3 öğrenci yatay geçiş yapmıştır.

Başka yükseköğretim kurumundan Üniversiteye veya Üniversitenin bir programından başka bir programına yapılacak yatay geçişler, [Önceki Öğrenmenin Tanınması ve İntibak İşlemleri Yönergesi](#) ve [Ön Lisans ve Lisans Eğitim-Öğretim Yönetmeliği](#) maddeleri hükümlerine göre yürütülür. Belirlenen kontenjan ve esaslar uyarınca yatay geçiş başvurularının kabulüne ve yatay geçiş yapanların ders intibaklarına ilgili Yönetim Kurulu karar verir.

Öğrencilerimizin, transfer edilmesini talep ettikleri önceki öğrenmelerini akademik takvimde belirtilen ders başlangıç haftası öncesinde ilan edilen başvuru formu/dilekçesi aracılığı ile bölüm başkanlığına iletmesi gerekmektedir. Başvuru formuna daha önce öğrenim görülen kurum tarafından onaylanmış (veya kurumsal internet sitesinde ilan edilmiş) ders içerikleri ve kredi bilgileri, not durum belgesi (transkript) ve notların 4'lük sistemdeki katsayılarını gösteren tablonun eklenmesi gerekir. Eksik belge ile yapılan başvuru işleme alınmaz.

YÖK tarafından denkliği tanınmayan yurt dışındaki üniversitelerden alınan dersler için muafiyet ve intibak işlemleri yapılmaz. Muaf olunmak istenen dersin ön koşulu var ise ve bu koşul sağlanmamış ise o ders için muafiyet talebinde bulunulamaz. Muaf olunmak istenen ders daha önce birden fazla almış ise alınmış öğrencinin almış olduğu en yüksek not dikkate alınır. Eğitim kısmen veya tamamen yabancı bir dilde yapıldığı programlarda muafiyet/transfer başvurusu yapılan ders okutulduğu dilden daha önce farklı bir eğitim dilinde alınmış ise muafiyet/transfer işlemi yapılamaz.

3.5. Öğrenci Değişimi

Üniversitemiz tarafından başka kurumlarla yapılan anlaşmalar ve kurulan ortaklıklar aşağıda belirtilmiştir.

Tablo 9. 2020-2021 Akademik Yılı İtibariyle Uluslararası İkili Anlaşmalar Tablosu

Kurum adı	Ülke	Program
Al Farabi Kazakh National University	Kazakistan	MOU
Azerbaijan Shahid Madani University	İran	MOU
Azerbaijan Tourism and Management University	Azerbaycan	Mevlana
Baku State University	Azerbaycan	MOU
Bulgarian Academy of Sciences	Bulgaristan	Erasmus KA103
Corrin Stud and Veterinary Clinic	İrlanda	Erasmus KA103
Evangelische Hochschule Ludwigsburg	Almanya	Erasmus KA103
Goce Delcev University	Kuzey Makedonya	Erasmus KA103
Hankuk University of Applied Sciences	Güney Kore	MOU
Institut de Formation Interhospitalier Théodore Simon	Fransa	Erasmus KA103
Institut Supérieur sociol de Mulhouse	Fransa	Erasmus KA103
International Hoca Ahmet Yesevi Turkish-Kazakh University	Kazakistan	MOU
International University of Kyrgyzstan	Kırgızistan	MOU
Josip Juraj Strossmayer University of Osijek	Hırvatistan	Erasmus KA103
Kh.Dosmukhamedov Atyrau State University	Kazakistan	MOU + Erasmus KA107
Khazar University	Azerbaycan	MOU
Klaipeda State University of Applied Sciences	Litvanya	Erasmus KA103
Koçkaya Reise-Versicherungsbüro	Almanya	Erasmus
L.N.Gumilyov Eurasian National University	Kazakistan	MOU
Libertas International University	Hırvatistan	Erasmus KA103
London Kafe Restaurant	Belçika	Erasmus
L'ouie Centre Auditif	Belçika	Erasmus
Mr. Peter Company S.R.L.	Romanya	Erasmus

Nahçıvan State University	Azerbaycan	MOU
National Technical University of Ukraine "Igor Skorsky" Kyiv Polytechnic Institute	Ukrayna	Erasmus KA107
Osh State University	Kırgızistan	MOU
P. Stradins Medical College of the University of Latvia	Letonya	Erasmus KA103
Panevėžys University of Applied Sciences	Litvanya	Erasmus KA103
Prishtina University	Kosova	MOU
Restaurant Aspandos	Almanya	Erasmus
Romaero Sa	Romanya	Erasmus KA103
Sapienza Università Di Roma	İtalya	Erasmus KA103
Shih Hsin University	Tayvan	MOU
Tabriz University	İran	MOU
Thomasmore University of Applied Sciences	Belçika	Erasmus KA103
Università Degli Studi Della Tuscia	İtalya	Erasmus KA103
Universidad de Leon	İspanya	Erasmus KA103
Università degli Studi della Basilicata	İtalya	Erasmus KA103
Universitat Politècnica de València	İspanya	Erasmus KA103
University of Lodz	Polonya	Erasmus KA103
University of Paisi Hilendarski	Bulgaristan	Erasmus KA103
University of Rome"Tor Vergata"	İtalya	Erasmus KA103
University of Salzburg	Avusturya	Erasmus KA103
University of Zilina	Slovakya	Erasmus KA103
Vilnius Gediminas Technical University	Litvanya	Erasmus KA103
Zem Buram	Letonya	Erasmus KA103

3.6. Uluslararası Öğrenci Değişim Programları

Kapadokya Üniversitesi bünyesinde bulunan Uluslararası İlişkiler Ofisi Üniversitemiz öğrencilerinin dünya genelinde çeşitli değişim programlarına katılımına destek vermekte, öğrencilerin mesleki bilgi ve becerilerini uluslararası düzeyde toplumun temel değer ve kültürlerine uygun bir biçimde kullanmasına olanak sağlamaktadır.

Kapadokya Üniversitesi, hareketlilik programlarıyla 2008 yılından bu yana birçok Avrupa ülkesine çok sayıda öğrenci ve personel hareketlilik imkânı sunmuştur. Erasmus+, Mevlana ve Farabi programlarının yanı sıra ikili anlaşmalarla uluslararası ilişki ağını gün geçtikçe güçlendirmektedir.

3.7. ERASMUS + Öğrenci Değişim Programı

Program ve bölüm başkanları ile Uluslararası İlişkiler Ofisi Kapadokya Üniversitesi öğrencilerini her eğitim-öğretim akademik yılı başında düzenlenen seminerlerle ERASMUS Öğrenci Hareketliliği programına katılım yönünde teşvik etmektedir.

ERASMUS programı başvuru öncesinde, başvuru tarihleri Uluslararası İlişkiler Ofisi tarafından Kapadokya Üniversitesi web sayfası üzerinden duyurulmaktadır. Ayrıca danışmanlık derslerinde öğrencilere başvuru tarihleri ve koşullarına ilişkin bilgi verilmektedir.

[Kapadokya Üniversitesi Erasmus+ Programı](#)

[Türkiye Ulusal Ajansı Erasmus+ Programı](#)

[Kapadokya Üniversitesi - Uluslararası Öğrenci](#)

2023 – 2024 akademik yılı itibariyle ERASMUS öğrenci değişiminden yararlanan öğrencimiz bulunmamaktadır.

3.8. Danışmanlık ve İzleme

[Ön Lisans ve Lisans Eğitim-Öğretim Yönetmeliği'ne](#) göre kaydını yaptıran her öğrenci için, programın öğretim elemanları arasından bir akademik danışman atanacağı belirtilmiştir. Akademik danışmanın atanmadığı durumda bölüm başkanının veya öğrencilerin doğal akademik danışmanı olacağı düzenlenmiştir.

Akademik danışman öğretim süresi boyunca öğrenciyi izler, yol gösterir, yardımcı olur. Öğrenciler, akademik danışmanlarının onayını alarak, her dönemin başında, alacakları derslere

kayıt yaptırır. Akademik danışman gerektiğinde öğretim elemanlarından öğrencilerin eğitim-öğretim faaliyetleri ve başarı durumları hakkında rapor isteyebilir.

Kapadokya Üniversitesi öğrencilerinin, mutlu, huzurlu ve verimli bir yükseköğretim hayatı geçirmelerini; akademik başarıya ulaşmalarını ve doğru meslek seçimi yapmalarını temin etmek için, öğrencilerin ihtiyaç duyabilecekleri akademik, psikolojik ve mesleki rehberlik desteği ve danışmanlık verme usul ve esaslarını belirlemek amacıyla 07.11.2017 tarihinde Öğrenci Rehberliği ve Danışmanlığı Yönergesi yayınlanmıştır.

Öğrenci Rehberliği ve Danışmanlığı Yönergesi kapsamında Öğrenci Rehberliği ve Danışmanlığı Komisyonu kurulmuş olup komisyon aşağıdaki görevleri yerine getirmektedir:

- 1) Yeni kayıtlı öğrencilere dağıtılmak üzere Öğrenci Kılavuzunu hazırlar, çoğaltır ve dağıtımını yapar.
- 2) Yeni kayıtlı öğrencilerin üniversiteye uyumunu kolaylaştıracak oryantasyon programını hazırlar ve uygular.
- 3) Öğrenci danışmanlarının belirlenmesi ve görevlendirilmesi için ilgili fakülte/enstitü/yüksekokul kuruluna öneride bulunur.
- 4) Yıl içerisinde gerçekleştirilecek rehberlik ve danışmanlık faaliyetlerinin planını hazırlar, uygular.
- 5) Haftalık danışmanlık saatlerinde öğrencilere iletilecek genel bilgilendirmeleri belirler ve danışmanlara iletir.
- 6) Her akademik dönemde en az bir kez öğrenci memnuniyetinin ölçülmesine yönelik anket/mülakat uygulanmasını sağlar, sonuçlarını değerlendirir, Rektörlüğe sunar.

Her öğrenci için akademik danışman dışında Öğrenci Rehberliği ve Danışmanlığı Yönergesi hükümlerini yerine getirmek üzere bir danışman atanmıştır. Öğrenci danışmanları ilgili yüksekokul/fakülte/enstitü kurulları tarafından atanır ve öğrenci işleri otomasyonu aracılığı ile öğrenciye bildirilir. Öğrencinin danışmanının mezun olana kadar değişmemesi esastır. Danışman değişikliği gerektiği durumlarda değişiklik kurul kararı ile gerçekleştirilir. Haftalık ders programlarında her program için danışmanlık saatleri tanımlanır.

Öğrenci danışmanın görevleri aşağıda verilmiştir.

- 1) Danışmanlık yaptığı öğrencilere ders seçimlerinde ve yükseköğretim süreci boyunca yer alacakları tüm eğitim-öğretim süreçlerini planlamak konusunda danışmanlık yapmak,
- 2) Danışmanlık yaptığı öğrencilerin akademik başarılarını, program dâhilinde alması gereken tüm dersleri alıp almadığını ve mezuniyet gerekliliklerini yerine getirip getirmediğini kontrol etmek ve öğrencileri bu konuda bilgilendirmek,
- 3) Danışmanlık yaptığı öğrencileri ihtiyaç görmesi halinde Rehberlik ve Psikolojik Danışma Birimine yönlendirmek,
- 4) Danışmanlık yaptığı öğrencilerin derslere devam durumunu takip etmek, devamsızlığın süreklilik kazanması halinde öğrenciyi uyarmak, ders devamlılığının artırılması için tedbir almak,
- 5) Danışmanlık yaptığı öğrencilere yükseköğretim sürecine uyum, mesleki gelişim ve kariyer konularında bilgilendirme ve rehberlik yapmak,
- 6) Öğretim, sınav ve disiplin yönetmelikleri ile ilgili en güncel yönetmelik ve esasları takip etmek ve öğrencileri bilgilendirmek, değişiklikleri iletmek,
- 7) Danışmanlık yaptığı öğrencilere yükseköğretim süreçlerinde karşılaşılan sorunların çözümü konusunda yardımcı olmak,
- 8) Danışmanlık yaptığı engelli öğrencilerin özel eğitim gereksinimleri konusunda akademik birim yöneticisine bildirimde bulunmak,
- 9) Danışmanlık yaptığı öğrencilerin dilek ve şikâyetlerini takip etmek, üniversitenin ilgili birimlerine raporlamak,
- 10) Danışmanlık yaptığı öğrencilere memnuniyet anketi uygulamak, anket sonuçlarını komisyon ile paylaşmak,
- 11) Üniversitenin kararlarını açık ve anlaşılır bir şekilde öğrenciye iletmek,

[Öğrenci Rehberliği ve Danışmanlığı Yönergesi](#)

3.9. Öğretim Elemanlarının Danışmanlık Hizmetlerine Katkılarının Sayısal ve Niteliksel Olarak Değerlendirilmesi

Şehir ve Bölge Planlama Bölümünde 2022-2023 eğitim-öğretim yılında 1. Sınıflardan 41, 2. Sınıflardan 25 olmak üzere toplam 66 öğrenciye 1 öğretim görevlisi tarafından akademik danışmanlık yapılmıştır. Danışmanlık sürecinde eğitimle ilgili sorunların yanı sıra danışmanlar

öğrencilerin paylaştıkları ve danıştıkları ölçüde özel/ kişisel sorunlar da dinlemekte ve bu konularda da yardımcı olmaya çalışılmaktadır.

Tablo 10. Şehir ve Bölge Planlama Bölümü Öğrenci Danışmanlığı Hizmeti Veren Öğretim Elemanları

2022 – 2023 Akademik Yılı
Arş. Gör. Özge Uzun
2023 – 2024 Akademik Yılı
Arş. Gör. Özge Uzun

3.10. Başarı Değerlendirmesi

Şehir ve Bölge Planlama Bölümü değerlendirmesi [Ön Lisans ve Lisans Eğitim-Öğretim Yönetmeliği](#) hükümleri çerçevesinde yapılmaktadır.

Derslerin dönem içi ve dönem sonu değerlendirmesinde uygulanacak değerlendirme esasları dersi verecek öğretim elemanının önerisi doğrultusunda bölüm başkanlıkları ve enstitü yönetimi tarafından karara bağlanır. Bölüm başkanlıkları ve enstitü yönetimi derslerin ölçme değerlendirme esaslarını belirlerken sınavların katkı düzeylerinin yanı sıra sınavlara girmek için gerekli başarı ve devam koşullarını da düzenleyebilir.

Akademik dönemde planlanmış dönem içi ve dönem sonu sınavlar haricinde aşağıdaki sınavlar verilir. Bu sınavlar için ayrıca mazeret sınavı verilmez.

- 1) Bütünleme sınavı: Dönem sonu sınavına girmek için gerekli olan koşulları yerine getirmiş olmasına rağmen dönem sonu sınavına giremeyen veya başarısız olan öğrenciler için bütünleme sınavı verilip verilmeyeceği ve bütünleme sınavına ilişkin esaslar Senato tarafından belirlenir.
- 2) Mazeret sınavı: Geçerli bir neden ile dönem içi veya dönem sonu sınavlarına giremeyen öğrencilere ilgili Fakülte/Enstitü/Yüksekokul Yönetim Kurulu kararı ile mazeret sınavı hakkı verilebilir. Öğrencilerin mazeret sınavı hakkından faydalanabilmeleri için mazeretlerinin sona ermesini takip eden yedi iş günü içinde Fakülte/Enstitü/Yüksekokula yazılı başvuru yapmaları gerekir.

- 3) Ek sınav: 2547 sayılı Kanun ile belirtilen azami öğrenim süresini doldurdukları halde mezun olamayan öğrencilere talep etmeleri halinde başarısız oldukları dersin dönemine bakılmaksızın ilgili Yönetim Kurulu kararı ile ek sınav hakkı verilir. Azami öğrenim süresini doldurmadıkları halde, devamlarını tamamlamış olmak şartıyla mezun olmak için başarısız en çok üç dersi kalan öğrencilere talep etmeleri halinde ilgili Yönetim Kurulu kararı ile azami süreyi doldurmadan sınav hakkı verilebilir. Normal öğretim süresinin sonunda başarısız dersi olmadığı halde bu Yönetmelikte belirlenen asgarî not ortalaması şartını sağlayamayan öğrenciler ilgili akademik yılın ek sınav döneminde üç dersi geçmemek üzere koşullu başarılı oldukları derslerden ek sınav talep edebilirler.
- 4) Muafiyet sınavı: Yönetim Kurulu kararı ile muafiyete tabi tutulması uygun görülen dersler için her akademik dönemin başında muafiyet sınavı açılır.

Öğrencilere aldıkları her ders için katsayıları, 100 puan üzerinden karşılıkları ve başarı durumu aşağıdaki tabloda gösterilen harf notlarından biri dönem sonu ders notu olarak takdir olunur.

Tablo 11. Başarı Notlarının Harf Notu Olarak Karşılığı

Puan	Ders Notu	Katsayı	Başarı Durumu
90-100	AA	4,0	Başarılı
85-89	BA	3,5	Başarılı
75-84	BB	3,0	Başarılı
70-74	CB	2,5	Başarılı
60-69	CC	2,0	Başarılı
55-59	DC	1,5	Koşullu Başarılı
45-54	DD	1,0	Koşullu Başarılı
40-44	FD	0,5	Başarısız
0-39	FF	0	Başarısız
0	FZ	0	Devamsız

Bir dersten “DC” ve “DD” notlarından birini alan öğrenci o dersi koşullu olarak başarmış sayılır. Mezuniyette koşullu başarılı notların, başarılı kabul edilebilmesi için öğrencinin genel not ortalamasının en az 2.00 olması gerekir. Senato kararı ile bazı dersler için “DC” ve “DD” ders notları not ortalamasına bakılmaksızın başarısız sayılabilir. Söz konusu derslerden “DD” veya “DC” notu almış olan öğrenciler bu dersleri “FD” ve “FF” notu almış gibi tekrar almakla yükümlüdürler.

Yukarıdaki tabloda yer alan notların dışında aşağıdaki tanımlamalar da kullanılmaktadır:

1) “TR” tanımlaması: İlgili Yönetim Kurulu tarafından denkliği kabul edilmiş olduğu halde başarı notu karşılığı bir not ile ifade edilmemiş derslerin tanımlamasında kullanılır. “TR” ile tanımlanmış ders, not ortalaması hesaplarına dahil edilmez fakat öğrencinin transkriptinde yer alır ve toplam kredi hesabına dahil olur.

2) “G” tanımlaması: Ortalamaya dâhil edilmeyen, ölçme değerlendirme yöntemi bir sınava veya belirli sorumlulukların yerine getirilmesine dayanan ders, uygulama, proje, staj, etkinlik ve benzeri faaliyetlerin tamamlandığını göstermek için “G” tanımlaması kullanılır. Bu kapsamda değerlendirilecek faaliyetlerin hangileri olduğuna ve kredi değerlerine ilgili Kurul tarafından karar verilir.

3) “S” tanımlaması: Geçerli mazeret nedeniyle, gereken çalışmaların tamamlanamaması durumunda dersin sorumlusunun talebi, bölüm veya program başkanının onayı ile verilir. Bir sonraki dönemin ders ekleme-bırakma tarihi sonuna kadar eksikliklerin tamamlanmaması halinde öğrencinin notu “FF” olarak verilir.

Öğrenciler, bir değerlendirme sonucuna veya dönem sonu mutlak notuna, ilan tarihinden itibaren en çok yedi gün içinde yazılı olarak itiraz edebilir. Öğrenci İşleri Dairesi Başkanlığı tarafından açıklanan dönem sonu ders notları ile ilgili herhangi bir maddi hatanın yapılmış olması halinde, düzeltme işlemi ilgili Yönetim Kurulu tarafından karara bağlanır. Dönem sonu sınavlarından sonra verilen notlarla ilgili maddi hataların en geç ertesi dönem kayıt süresi içinde düzeltilmiş olması gerekir. Öğrenciler başarı harf notlarına itiraz edemezler.

3.11. Örgün, Yaygın, Uzaktan ve İkinci Öğretim Kapsamında Uygulanmakta Olan Sınavların Planlanması ve Yürütülmesine İlişkin Esaslar

Şehir ve Bölge Planlama Bölümünde başarı ölçme ve değerlendirme yöntemleri şeffaf, adil ve tutarlı bir şekilde yapılmaktadır. Dersi veren öğretim elemanı değerlendirme ölçütleri ve ağırlıkları Kapadokya Üniversitesi [Şehir ve Bölge Planlama Bölümü Bilgi Paketi](#) üzerinden öğrencilere duyurur. Yazılı sınavlarda her bir sorunun puan değeri sınav kâğıdında belirtilir. Sınavlar dersin niteliğine göre teorik ve/veya uygulamalı şekilde yapılır.

Örgün, yaygın, uzaktan ve ikinci öğretim kapsamında uygulanmakta olan sınavların planlanması ve yürütülmesine ilişkin esasları düzenlemek amacıyla Üniversitemiz tarafından [Sınav Planlama ve Uygulama Talimatı](#) yayınlanmıştır.

Kapadokya Üniversitesinde yürütülen eğitim öğretim faaliyetlerinde değerlendirme sistemi olarak mutlak not sistemi uygulanmaktadır. Bu sistemin sağlıklı çalışması için soruların “beş kademede” hazırlanması gereklidir. Bu kademeler:

- 1) Çok kolay sorular (puanlar): Derse birkaç kez gelmiş öğrencinin yapabileceği türden sorulardır. Öğrencinin 0-15 puan arasında bir puan alması hedeflenir.
- 2) Kolay sorular (puanlar): Sınav için ayrıca çaba göstermemiş öğrencinin cevaplayabileceği sorulardır. Öğrencinin alacağı notun 35 puana kadar olması hedeflenir.
- 3) Normal sorular (puanlar) Derse devam etmiş sınavı önemsemiş öğrencinin cevaplayabileceği türden sorulardır. Öğrencinin alacağı notun 60 puana kadar olması hedeflenir.
- 4) Zor sorular (puanlar): Çok az ders kaçırmış çalışmalarını aksatmamış öğrencinin cevaplayabileceği türden sorulardır. Öğrencinin alacağı notun 80 puana kadar olması hedeflenir.
- 5) Çok zor sorular (puanlar): Söz konusu dersin tüm ayrıntılarına vakıf derste verilen bilgileri kullanabilir, aktarabilir, yorumlayabilir, problem çözmede kullanabilir düzeydeki öğrencilerin cevaplayabileceği türden sorulardır. Öğrencinin alacağı notun 80 – 100 puan arasında olması hedeflenir.

Klasik sınavlarda, yukarıda açıklanan kademe esaslarına uyularak hazırlanan en az beş soru sorulmalı ya da sorular kendi içerisinde bölümlenebilir beş kademeden oluşmalıdır.

Çoktan seçmeli sınavlarda, sorular hazırlanırken, yukarıda açıklanan kademe esasları gözetilmelidir. Soru sayısı en az sınavın toplam puanının cevap seçeneği sayısına lisansüstü programının sonucu kadar olmalıdır. (100 puanlık bir sınavda her bir sorunun 4 seçeneği var ise soru sayısı en az 25 olmalı. Doğru yanlış seçenekleri ile yapılmış 100 puanlık bir sınavda ise seçenek sayısı 2 olduğundan en az 50 soru sorulmalıdır.)

3.12. Mezuniyet Koşulları

Kapadokya Üniversitesi Önlisans ve Lisans Eğitim-Öğretim Yönetmeliği'nin 36. Maddesinde belirtilen mezuniyet koşullarına ek olarak, öğrencilerin programdan mezun olabilmeleri için, 240 AKTS kredilik eğitim-öğretim faaliyeti kapsamına dâhil olmak üzere, 3. yarıyıldan itibaren her yarıyıldan en az bir alan seçmeli dersini almaları, toplamda en az altı adet alan seçmeli dersini başarıyla tamamlamış olmaları ve bu alan seçmeli derslerinden en az üç tanesinin İngiliz Kültür

Araştırmaları, Amerikan Kültürü ve Edebiyatı veya Çeviri seçmeli ders hatlarının herhangi birisi kapsamında olan derslerden seçilmiş ve başarı ile tamamlanmış olması da bir mezuniyet koşuludur. 2022-2023 Akademik yılında Şehir ve Bölge Planlama Bölümü ilk öğrencilerini almıştır. Bölüm henüz mezun vermemiştir.

3.13. Öğrencilerin Mezun Olabilmeleri İçin Gerekli Not Ortalaması ve Tamamlaması Gereken AKTS Kredilik Eğitim Öğretim Faaliyetleri

Öğrencilerin mezun olabilmeleri için genel not ortalamasının 2.00 ve daha yukarı olması, ön lisans eğitiminde en az 120 AKTS, lisans eğitiminde 240 AKTS, yüksek lisans eğitiminde en az 120 AKTS, lisansla birleştirilmiş tezsiz yüksek lisans eğitiminde 330 AKTS kredilik eğitim öğretim faaliyetini başarı ile tamamlamış olmaları gerekir.

Diplomalarda T.C. Kimlik Numarası, mezuniyet tarihi, diploma numarası, mezuniyet dönemi ve öğrencilerin Üniversiteden mezun oldukları bölüm veya programların ismi belirtilir.

Diploma almaya hak kazanan her öğrenciye, Öğrenci İşleri Daire Başkanlığı tarafından ilgili mevzuat hükümlerince hazırlanmış diploma eki ücretsiz ve talep edilmeksizin verilir.

Diploma almaya hak kazanan her öğrenciye, Öğrenci İşleri Daire Başkanlığı tarafından ilgili mevzuat hükümlerince hazırlanmış diploma eki ücretsiz ve talep edilmeksizin verilir.

[Ön Lisans ve Lisans Eğitim Öğretim Yönetmeliği](#)

3.14. Öğrencilerin Mezuniyetine Karar Verilmesini Sağlayan Yönetmelik

Kapadokya Üniversitesi Şehir ve Bölge Planlama Bölümü öğrencilerinin mezuniyetine karar verirken kullandığı yöntemin güvenilirliği 05.11.2017 tarihinde ve 30231 sayılı Resmî Gazete' de yayımlanarak yürürlüğe giren ve 27.07.2019 tarihli ve 30840 sayılı Resmî Gazete' de değişiklik yapılan Kapadokya Üniversitesi Ön Lisans ve Lisans Eğitim-Öğretim Yönetmeliği ile sağlanmaktadır.

3.15. Öğrenci Temsiliyeti

Öğrencileri Üniversitemizin çeşitli organlarında temsil eden Öğrenci Konseyi'nin seçim, görev ve çalışma esaslarını düzenlemek amacıyla [Öğrenci Konseyi Yönergesi](#) yayınlanmıştır. Fakülteler ve yüksekokullar altında lisans eğitimi veren her bölüm, meslek yüksekokulları altında eğitim veren

her program ve enstitüler altında eğitim veren her bölüm için ilgili akademik birimin kayıtlı öğrencilerinin oylarıyla bir temsilci seçilir. Temsilci çıkaracak birimler (programların her bir sınıf veya grubunda) Kapadokya Üniversitesi Öğrenci Etkinlikleri Komisyonu tarafından belirlenir.

Öğrenci Temsilcisinin görevleri şunlardır:

- 1) Temsil ettiği öğrenci konseyi çalışmalarını yürütmek,
- 2) Öğrenci konseyi organlarının aldığı kararları, temsil ettiği birimde duyurmak ve uygulamalarını izlemek,
- 3) Temsil ettiği öğrencilerin sorunlarını belirlemek ve çözüm için sorunları öğrenci konseyinin ve Üniversitesinin ilgili yönetim organlarına iletmek,
- 4) Kayıtlı olduğu akademik birimi, öğrenci etkinliklerinde temsil etmek,
- 5) Temsil ettiği program dalındaki öğrencilerle bu birimlerin yönetim organları arasında iletişimi geliştirmek,
- 6) Temsil ettiği program dalındaki öğrenci etkinliklerini koordine etmek,
- 7) Öğrencilerle ilgili konuların görüşülmesi sırasında temsil ettiği program dalının akademik toplantılarına katılmak,
- 8) Kayıtlı olduğu bölüm, program, anabilim veya anasanat dalı başkanlığı ve üniversitesinin diğer idari/akademik birimleri tarafından davet edildiği toplantılara katılmak.

Öğrenci temsilcileri, seçime katılanların salt çoğunluğuyla seçilir. Hangi birimlerde temsilci seçileceği ve temsilcilerin görev süreleri Kapadokya Üniversitesi Öğrenci Etkinlikleri Komisyonu tarafından belirlenir. Bu süre ara seçim ile göreve gelmiş temsilciler hariç olmak üzere bir yıldan az ve iki yıldan fazla olamaz. Temsilcilerinin görev süreleri kayıtlı oldukları programın eğitim-öğretim faaliyetlerinin devam etmediği yaz aylarında sona erer.

Temsilci adaylarında aranacak nitelikler ve seçim şartları [Öğrenci Konseyi Yönergesi'nde](#) belirlenmiştir. 2023 – 2024 Akademik Yılında Şehir ve Bölge Planlama öğrenci temsilcisi yönergeye uygun olarak belirlenmiştir.

3.16. Öğrencilere Sağlanan Olanaklar

Kapadokya Üniversitesi, Kapadokya (Ürgüp, Uçhisar, Mustafapaşa) ve İstanbul Sabiha Gökçen Havalimanı olmak üzere dört yerleşkede eğitim vermektedir. Türkiye’de bir havalimanı içerisinde yerleşkesi olan tek üniversitedir.

Kapadokya Üniversitesinin nüvesini oluşturan Kapadokya MYO, Mustafapaşa'daki mevcut yapı stoğunu kullanarak, eşsiz kültür mirasına sahip çıkararak gelişmiştir. Mümkün olduğunca eğitim ve idari amaçlı yapılar olarak tarihi binaları kullanan Yüksekokul, Mustafapaşa'da koruma amaçlı imar planının devreye girmesinden önce yapılmış olan yeni binaların kiralanması ve tadil edilmesi yolu ile de büyük derslik ihtiyaçlarını gidermeyi temel kampüs geliştirme politikası olarak benimsemiştir.

Kapadokya Üniversitesi, Mustafapaşa yerleşkesinin de mecbur kalınmadıkça yeni bina yapılmadan, mevcut yapıların kullanılması sureti ile geliştirilmesini hedeflemiştir. Mustafapaşa yerleşkesi, bu hedef doğrultusunda “yaygın kampüs” olarak yapılandırılmaktadır.

Kapadokya Üniversitesi, Kapadokya Meslek Yüksekokulu Sağlık Programları ve Sağlık Bilimleri Yüksekokulu, 2018 - 2019 akademik yılında Kapadokya Üniversitesi Ürgüp Yerleşkesinde eğitim – öğretim hizmeti vermeye başlamıştır. 16 uygulama laboratuvarı, 16 derslik, bir konferans salonu, 20 bin metrekare civarındaki oturumu, mimarisi ve bölgeye özgün taş işçiliği ile, Kapadokya Üniversitesi Ürgüp Yerleşkesi, bölgenin önemli mimari yapıları arasında bulunmaktadır.

Üniversitemizin Kapadokya Yerleşkesinde öğrenim gören kız ve erkek öğrencilerimiz için barınma ve yemek imkânları sunan öğrenci evlerimiz mevcuttur. Ürgüp ve Mustafapaşa'da bulunan öğrenci evlerimiz, öğrencilerimizin başka hiçbir şeyle uğraşmalarına gerek olmadan tümüyle eğitimlerine odaklanmalarını sağlayacak şekilde planlanmıştır ve tecrübeli eğitimciler tarafından idare edilmektedir.

85 Öğrenci kapasiteli Mustafapaşa Öğrencievi, Üniversitemiz yerleşkesi içerisinde, dersliklerimize yürüme mesafesinde bulunmaktadır; odalar 1, 2, 3'er kişiliktir. Ürgüp şehir merkezine yakın, alışveriş mekânlarına yürüme mesafesinde bulunan Ürgüp öğrenci evimizde 56 erkek öğrenci kapasitesi bulunmaktadır. 1, 2, 3'er kişilik odaları bulunan Ürgüp Öğrenci evinde konaklayan öğrencilerimize ücretsiz servis imkânı sağlanmaktadır. Öğrenci evlerinde 7/24 güvenlik bulunmakta ve veli bilgilendirme hizmeti verilmektedir. Merkezi sistem ile ısıtılan öğrenci evlerimizde 24 saat kesintisiz sıcak su olup; her odada banyo ve tuvalet bulunmaktadır. Çamaşır ve ütü odaları öğrencilerimizin ortak kullanımına açıktır. Öğrenci evlerimizde konaklayan öğrencilerimize sabah kahvaltısı hizmeti verilmektedir. Her gece saat 23.00'de etüt alanlarında çorba ikramı bulunmaktadır.

Kapadokya Üniversitesi Sabiha Gökçen Yerleşkesi, Türkiye'de bir havalimanı içerisinde yer alan ilk ve tek yerleşkedir ve "sanayi-okul-devlet" iş birliğinin en iyi örneklerinden biridir.

2011 yılında Nevşehir'de verilen sivil havacılık eğitimlerinin havacılığın kalbi İstanbul'un bilgi birikimi, altyapısı ve teknik olanakları ile desteklenmesine duyulan ihtiyaç nedeniyle İstanbul Sabiha Gökçen Havaalanının uygun bir konumda olduğu değerlendirilerek, Yüksek Öğretim Kurulunun izni ve Savunma Sanayi Müsteşarlığının desteği ile İstanbul Sabiha Gökçen Uluslararası Havalimanı içerisinde küçük ölçekli bir yerleşke oluşturulmuştur.

Bu yerleşkenin sunduğu eşsiz konum sayesinde sivil havacılık sektörü ile Kapadokya Meslek Yüksekokulunun iş birliğinin geliştirilmesi ve pekiştirilmesi sağlanmış ve havacılık alanında “sanayi-okul-devlet” iş birliğinin en iyi örneklerinden biri doğmuştur. Bu yerleşkede okuyan öğrenciler okurken sektörde yarı zamanlı çalışma imkânına, eğitimde teori ve uygulamayı birleştirme imkânına sahiptirler. Kapadokya Üniversitesi Nevşehir yerleşkelerinde, eğitim görmekte olan öğrencilerin de istekleri doğrultusunda İstanbul'da uygulama yapma imkânı bulunmaktadır.

Kapadokya Üniversitesi, öğrencilerinin gelişiminde, akademik faaliyetler ve mesleki deneyimin yanında sosyal, kültürel, sportif faaliyetlerin de önemli yer tuttuğuna inanmakta; öğrencilerin kişisel gelişimlerinin desteklenmesine ve yükseköğretim deneyimlerini zenginleştirilmesine büyük önem vermektedir. Bu hedef doğrultusunda öğrencilerin bilimsel, sosyal, kültürel ve sportif etkinliklerde bulunmak üzere kurdukları topluluklara destek vermekte, yıl boyu çok çeşitli etkinlikler düzenlenmektedir.

2008-2009 akademik yılında, tüm bölümlerin zorunlu dersi haline getirilen “etkinlik dersi” Kapadokya Üniversitesinin bütüncül eğitim yaklaşımının bir göstergesidir. Kapadokya Üniversitesi mezuniyet şartı olarak öğrencilerinden akademik başarı yanında, dolu dolu bir yükseköğretim hayatı geçirdiklerini, topladıkları “etkinlik puanı” ile belgelenmelerini beklemektedir.

Kapadokya Üniversitesine bağlı her akademik bölüm, eğitim programını zenginleştirmek, öğrencilerini iş hayatına hazırlamak ve onların kariyer hedeflerini netleştirmek için bilim insanları, sektör temsilcileri, siyasetçiler, yöneticiler, işadamları ve uzmanlar ile seminerler, toplantılar, paneller düzenlenmektedirler. Her eğitim programı için yılda en az üç etkinlik düzenlenmektedir. Kapadokya Üniversitesi, her yarıyılıda öğrencilerimiz arasında turnuvalar düzenlenmektedir. Bunlardan badminton, halı saha, streetball turnuvaları ve ödüllü oryantiring yarışması üniversitemizde bir gelenek haline gelmiştir. Öğrencilerimiz ayrıca; bisiklet, pilates, zumba, basketbol, voleybol, at biniciliği başta olmak üzere birçok spor dalında faaliyetlere katılma olanağı bulunmaktadır.

Üniversitemiz, öğrenci ve öğretim elemanlarına 2018 yılı itibariyle üç ayrı kütüphane ile hizmet vermektedir. Mustafapaşa yerleşkemizde Sosyal Bilimler Kütüphanesi ve Merkez Kütüphane; Ürgüp yerleşkemizde ise Fen Bilimleri Kütüphanesi bulunmaktadır. Merkez Kütüphane, yaklaşık 10.000 kitabı kapsar nitelikteki açık raf sistemi ile aynı anda 40 kişilik oturma kapasitesine sahiptir. Kullanıcılar merkez kütüphanemizden haftanın 6 günü 09.00-18.00 saatleri arasında yararlanabilmektedirler. Merkez Kütüphanemiz Mustafapaşa Yerleşke Medrese binasında olup 285 m2 lik alana kurulmuştur. Kütüphanemizde kullanıcıya açık ve internet bağlantılı 2 bilgisayar mevcuttur. Kütüphanenin koleksiyonu ağırlıklı olarak felsefe, tarih, genel hukuk, havacılık, teknoloji, mimarlık konularında yayınlardan oluşmaktadır.

Sosyal Bilimler Kütüphanesi 2018 yılında kurulmuş olup yaklaşık 13.000 yayının açık raf sistemi hizmete sunulduğu kütüphanemizin diğer kütüphanelerimize göre farklı yönü, çalışma saatleridir. Kullanıcılar Sosyal Bilimleri Kütüphanesinden haftanın 7 günü saat 24.00'a kadar yararlanabilmektedirler. Kütüphanemizde kullanıcıya açık ve internet bağlantılı 1 bilgisayar mevcuttur. Sosyal Bilimler Kütüphanesi Mustafapaşa Yerleşkesi İdari bina arka kısmında olup 358 m2'lik alanda aynı anda yaklaşık 70 kişiye hizmet verebilmektedir. Kütüphanenin koleksiyonu ağırlıklı olarak sosyal bilimler, politik bilimler, tarih, hukuk, edebiyat konularında yayınlardan oluşmaktadır.

Fen Bilimleri Kütüphanesi 2018 yılında kullanıcı hizmetine açılmıştır. Bugün 13.000'in üzerinde yayını bulunan kütüphanemiz Pazar günleri dışında her gün 09.00-18.00 saatleri arasında hizmet vermektedir. Kütüphanemizde kullanıcıya açık ve internet bağlantılı 1 bilgisayar mevcuttur. Fen Bilimleri Kütüphanesi Ürgüp yerleşkemizin kalbinde olup 578 m2 lik alanda aynı anda yaklaşık 125 kişiye hizmet verebilmektedir. Kütüphanemizde ağırlıklı olarak Fen bilimleri, tıp, sanat, sanat tarihi, eğitim, çocuk gelişimi, beslenme, mutfak sanatları konularında yayınlar bulunmaktadır.

[Kapadokya Üniversitesi – Konaklama İmkanları](#)

[Kapadokya Üniversitesi – Kütüphane Hizmetleri](#)

Bölgesinin sosyal hayatına sanatsal ve kültürel aktivitelerle katkıda bulunmak Kapadokya Üniversitenin temel hedefleri arasındadır. Yıl boyu düzenlenen sergiler, müzik dinletileri, fotoğraf eğitimleri gibi faaliyetler, her akademik yıl başlangıcında ve bitişinde düzenlenen konserler hem öğrencilere hem de bölge halkına açıktır.

Öğrencilerin kişisel gelişimlerine katkıda bulunmak amacıyla sosyal, kültürel ve spor etkinlikleri düzenlenmektedir. Bu etkinliklerden bazılarında aşağıdaki linklerden ulaşılabilir.

[Mayıs 2024: Sanat ve Tasarım Eğitiminde Yeni Yaklaşımlar Ortak Akıl Çalıştayı ve Paneli](#)

[Mayıs 2024: Planlama Sürecinde Siyasetin Rolü](#)

[Nisan 2024: Şehir Plancıları için Kamu Sektöründe Kariyer Olanakları](#)

[Kasım 2023: 8 Kasım Dünya Şehircilik Günü 47. Kolokyumu'na Katılıyoruz!](#)

[Ekim 2023: Modern Kent Planlama Yapısında Rekreasyon Alanlarının Önemi](#)

3.17. Öğrenci Memnuniyetinin Değerlendirilmesi

Şehir ve Bölge Planlama Bölümü öğrencilerinin memnuniyetlerinin izlenmesi için kullanılan yöntemlerden “3.8. Danışmanlık ve İzleme” başlığında açıklandığı şekilde ilki danışman-öğrenci görüşmeleridir. Her yeni eğitim öğretim yılı başında ilgili yüksekokul/fakülte/enstitü kurulları tarafından atanır ve öğrenci işleri otomasyonu aracılığı ile öğrenciye bildirilir. Öğrencinin danışmanının mezun olana kadar değişmemesi esastır.

Öğrenci memnuniyetinin değerlendirilmesine yönelik diğer bir yöntem ise her eğitim-öğretim döneminin 7. Haftasında memnuniyet anketi (Ek-8 Öğrenci Memnuniyeti Ölçme Anketi) uygulamasıdır. Öğrenci memnuniyeti ölçmeye yönelik anket veya formların içeriği ve yöntemi her akademik dönemin başında gerçekleştirilecek Öğrenci Rehberliği ve Danışmanlığı Komisyonu toplantısında karara bağlanır. Öğrenci Rehberliği ve Danışmanlığı Komisyonu tarafından karara bağlanmış yöntem uyarınca öğrenci memnuniyetinin ölçülmesine yönelik çalışmalar, Öğrenci Rehberliği ve Danışmanlığı Komisyonu tarafından kararlaştırılan tarihte öğrencinin danışmanı tarafından uygulanır ve sonuçları komisyona iletilir. Danışmanlar tarafından gerçekleştirilmiş ölçümler Öğrenci Rehberliği ve Danışmanlığı Komisyonu tarafından değerlendirilerek memnuniyeti düşük gruplar için hazırlanmış eylem planı ile birlikte akademik dönem sona ermeden Rektörlüğe sunulur. Rektörlük, sorunları ve eylem planını değerlendirerek Mütevelli Heyetine sunar. (Ek-9 Öğrenci Rehberliği ve Danışmanlığı Komisyonu Toplantı Kararı) [Öğrenci Rehberliği ve Danışmanlığı Yönergesi](#)

4. ÖĞRETİM ELEMANLARI

4.1. Öğretim Kadrosunun Sayıca Yeterliliği

Kapadokya Üniversitesi, Mimarlık, Tasarım ve Güzel Sanatlar Fakültesi, Şehir ve Bölge Planlama Bölümünde görev alan tam zamanlı (TZ) öğretim elemanlarının 2023-2024 akademik yılına ilişkin öğretim kadrosu ders yükü özeti ve öğretim kadrosunun analizi Tablo 12 ve Tablo 13'te verilmiştir.

Tablo 12. Öğretim Kadrosu Ders Yükü Özeti

Öğretim Elemanının Adı	TZ	Son İki Dönemde Verdiği Tüm Dersler (Dersin Adı, Saati, Şube Sayısı, Dönemi, Yılı)
Prof. Dr. Ruşen Keleş	TZ	Ekolojik Kent
Dr. Öğr. Üyesi Hikmet Kuran	TZ	Kentsel Çalışmalarda Bilgisayar Sistemleri, Kent Sosyolojisi – I, Kent Coğrafyası, Yerel Yönetimler
Doç. Dr. Leila Akbarishahabi	TZ	Planlama Stüdyosu-I, Planlama Stüdyosu-II, Planlama Stüdyosu-III, Planlama Stüdyosu-IV, Şehir Planlamaya Giriş, Ulaşım Planlaması, Planlamada Coğrafi Bilgi Sistemi
Dr. Öğr. Üyesi Berk İlke Dündar	TZ	Kent Sosyolojisi-II
Dr. Öğr. Üyesi Şükran Ünser	TZ	Uygarlık Tarihi, Arkeoloji ve Sanat Tarihine Giriş
Dr. Öğr. Üyesi Seda Özcan Özden	TZ	Araştırma Yöntem ve Teknikleri
Öğr. Gör. Aytülü Dırık	TZ	Kentsel Çalışmalarda Bilgisayar Sistemleri
Arş. Gör. Özge Uzun	TZ	Planlama Stüdyosu-I, Planlama Stüdyosu-II, Planlama Stüdyosu-III, Planlama Stüdyosu-IV
Dr. Arş. Gör. Sabriye Ak Kuran	YZ	Kent Ekonomisi
Öğr. Gör. Murat Gülbitti	YZ	Ulaşım Planlaması
Öğr. Gör. Serap Övünç Kahraman	YZ	Planlamada Coğrafi Bilgi Sistemi

Notlar:

(1) TZ: Tam zamanlı, YZ: Yarı zamanlı

(2) Her öğretim elemanı için son iki dönemde verdiği tüm dersler (başka programlarda verilen dersler dâhil) sıralanmıştır.

(3) Etkinlik dağılımı, her bir öğretim elemanının toplam etkinliği %100 olacak biçimde yüzde olarak verilmiştir.

(4) Uzun süreli izinler “Diğer” sütununda gösterilmiştir.

[2023-2024 Güz Dönemi Ders Programı](#)

[2023-2024 Bahar Dönemi Ders Programı](#)

4.2. Öğretim Kadrosunun Analizi

Öğretim kadrosunun nitelikleri aşağıdaki tabloda gösterilmiştir.

Tablo 13. Öğretim Kadrosu Nitelikleri Tablosu

Öğretim Elemanının Adı	Unvanı	TZ	Mezun Olduğu Son Kurum ve Mezuniyet Yılı	Tecrübe Süresi (Yıl)		
				Kamu / Özel Sektör Tecrübesi	Öğretim Tecrübesi	Kapadokya Üniversitesinde ki Tecrübesi
Ruşen Keleş	Prof. Dr.	TZ	Ankara Üniversitesi / Kamu Yönetimi Bölümü (Lisans, 1954) Ankara Üniversitesi / Siyaset Bilimi (Doktora, 1961)	44	44	3
Hikmet Kuran	Dr. Öğr. Üyesi	TZ	Orta Doğu Teknik Üniversitesi / Siyaset Bilimi ve Kamu Yönetimi (Lisans, 2009) Ankara Üniversitesi / Kent, Çevre ve Yerel Yönetim Politikaları (Yüksek Lisans, 2014) Ankara Üniversitesi / Kent ve Çevre Bilimleri (Doktora, 2019)	11	4	4
Leila Akbarishahabi	Doç. Dr.	TZ	Tebriz Üniversitesi / Harita Mühendisliği (Lisans, 2003) Gazi Üniversitesi / Şehir ve Bölge Planlama (2012) Gazi Üniversitesi / Şehir ve Bölge Planlama (Doktora, 2017)	8	4	4
Şükran Ünser	Dr. Öğr. Üyesi	TZ	Gazi Üniversitesi / İngilizce Öğretmenliği (Lisans, 2006)	14	14	8

			Hacettepe Üniversitesi / Sanat Tarihi (Yüksek Lisans, 2013) Hacettepe Üniversitesi / Sanat Tarihi (Doktora, 2022)			
Berk İlke Dündar	Dr. Öğr. Üyesi	TZ	Gazi Üniversitesi / Kamu Yönetimi (Lisans, 2012) Ankara Üniversitesi / Kamu Yönetimi (Yüksek Lisans, 2016) Ankara Üniversitesi / Kent ve Çevre Bilimleri (Doktora, 2023)	8	8	8
Özge Uzun	Araştırma Görevlisi		Gazi Üniversitesi / Şehir ve Bölge Planlama (Lisans, 2017) Dokuz Eylül Üniversitesi / Kentsel Tasarım (Yüksek Lisans, 2022) Mimar Sinan Güzel Sanatlar Üniversitesi (2022 - ...)	3	3	3

Kapadokya Üniversitesi Mimarlık, Tasarım ve Güzel Sanatlar Fakültesi, Şehir ve Bölge Planlama Bölümü öğretim kadrosu Ölçüt 4.1.'de belirtilen etkinlikleri yürütecek yeterliliğe sahiptir.

4.3. Öğretim Kadrosunun Nitelikleri

Şehir ve Bölge Planlama Bölümünde 1 Prof. Dr., 1 Doç. Dr. 3 Dr. Öğr. Üyesi ve 1 Araştırma Görevlisi eğitim-öğretimin sürdürülmesi ve geliştirilmesinde görev almaktadır.

4.4. Öğretim Elemanlarının Özgeçmişleri

Ders vermekle yükümlü olan öğretim elemanlarının özgeçmişlerinde yer almaktadır (Ek-10 Öğretim Elemanı Özgeçmişleri).

4.5. Öğretim Kadrosunun Becerileri

Şehir ve Bölge Planlama Bölümünde görev yapmakta olan öğretim elemanları akademik ve mesleki gibi alanlarda yurtiçi ve yurtdışı tecrübeye sahiptir. Bölüm, akademik eğitim açısından donanımlı ve deneyimli akademik kadroya sahiptir.

4.6. Atama ve Yükseltme

Şehir ve Bölge Planlama Bölümünde öğretim üyesi atama ve yükseltme kriterleri [Kapadokya Üniversitesi Öğretim Üyeliğine Atama ve Yükseltme Esasları Yönergesi](#)'ne göre uygulanmaktadır.

4.7. Stratejik Planlama ve Hedeflerin Ölçümü

Kapadokya Üniversitesinin 2018-2023 dönemini kapsayan Stratejik Planı, Kapadokya Meslek Yüksekokulunun 2016-2020 Stratejik Planı'nın güncellenerek kurulma aşamasındaki Kapadokya Üniversitesinin stratejik amaç ve hedeflerinin yeniden belirlenmesi ve değerlendirmesi ile oluşturulmuştur.

Kapadokya Üniversitesi 2018-2023 Stratejik Planı, "sac ayağı" olarak nitelendirilebilecek üçlü bir yapı üzerine inşa edilmiştir. Bu sac ayakları, Üniversitenin çevresi, Üniversitenin idari yapısı ve Üniversitenin eğitim ve akademik faaliyetleri olarak belirlenmiştir. Bu sac ayaklarının her birinin altında stratejik amaçlar yer almaktadır. Üniversitenin stratejik planının kaidelerini ise Üniversitenin sahip olduğu değerler oluşturmaktadır.

Stratejik Plan'daki hedefler, Birleşmiş Milletler Sürdürülebilir Kalkınma Hedefleri ve ulusal/yerel kalkınma planları ile uyumlu olacak şekilde belirlenmiş, Üniversitenin bu şekilde topluma ve kalkınmaya sunacağı katkının en üst düzeyde gerçekleşmesi amaçlanmıştır.

Kapadokya Üniversitesinin Stratejik Planı'nda Üniversitenin misyon ve vizyonu doğrultusunda kritik öneme sahip bazı alanlarda paydaş görüşleri alınarak Anahtar Performans Göstergeleri (APG) belirlenmiştir. APG'ler, Üniversitenin stratejik hedeflerine ne kadar etkili bir şekilde ulaştığını ölçmek ve değerlendirmek için kullanılmaktadır.



Şekil 2. Kapadokya Üniversitesi Stratejik Planının Yapısı

[Kapadokya Üniversitesi Stratejik Plan](#)

Kapadokya Üniversitesi stratejik planında Şehir ve Bölge Planlama Bölümünün de dâhil olduğu stratejik amaç, hedef ve performans göstergeleri aşağıdaki tabloda verilmiştir.

Tablo 14. Stratejik Amaç, Hedef ve Performans Göstergeleri

STRATEJİK AMAÇ-1: AMAÇ VE DEĞERLERİMİZİN İLETİMİ					
Hedef 1.1: Ulusal ve bölgesel etkinlikler düzenlenmesi	Gösterge değeri	2019-2020	2020-2021	2021-2022	2022-2023
Performans Göstergesi 1.1.1: Kapadokya Üniversitesi amaç ve değerlerini yansıtacak çeşitli etkinlikler gerçekleştirilmesi	Etkinlik sayısı	2	2	2	2
STRATEJİK AMAÇ-2: KÜN AİLESİNİN GÜÇLENDİRİLMESİ					
Hedef 2.1: Mezun iletişim biriminin etkinliğinin artırılması	Gösterge değeri	2019-2020	2020-2021	2021-2022	2022-2023
Performans Göstergesi 2.1.1: Mezun-öğrenci buluşma günü düzenlenmesi	Gerçekleşme dönemi	Yılda bir defa	Yılda bir defa	Yılda bir defa	Yılda bir defa
Hedef 2.2: Mezunlar Derneğinin güçlendirilmesi	Gösterge değeri	2019-2020	2020-2021	2021-2022	2022-2023
Performans Göstergesi 2.2.1:Mezunlar Derneğinin güçlendirilmesi için üye sayısının artırılması	Yeni üye sayısı	50 yeni üye	50 yeni üye	50 yeni üye	50 yeni üye
STRATEJİK AMAÇ-3: SOSYAL SORUMLULUK BİLİNCİNİN GÜÇLENDİRİLMESİ					

Hedef 3.1: Bölgemizin sosyal-kültürel gelişimine destek verilmesi	Gösterge değeri	2019-2020	2020-2021	2021-2022	2022-2023
Performans Göstergesi 3.1.1: Kurum içi ve kurum dışı paydaşların bir araya getirilmesi ile sosyal sorumluluk projeleri düzenlenmesi	Her yıl düzenlenecek sosyal sorumluluk projesi adedi	3	4	4	4
Performans Göstergesi 3.1.2: Bölgemizin sosyal hayatına, sanatsal ve kültürel aktivitelerle katkıda bulunulması	Öğrenci dışı katılımcılara açık konser, söyleşi vb. etkinlik adedi	25	25	25	25
Hedef 3.2: Doğal ve kültürel varlıkların korunması	Gösterge değeri	2019-2020	2020-2021	2021-2022	2022-2023
Performans Göstergesi 3.2.1: Bölgemizin ağaçlandırma çalışmalarına katılım	Dikilen ağaç sayısı	400	500	600	700
STRATEJİK AMAÇ-4 NİTELİKLİ AKADEMİK KADRONUN SÜREKLİLİĞİNİN SAĞLANMASI					
Hedef 4.1: İşe alım, atama ve yükseltmede şeffaf ve objektif süreçler izlenmesi	Gösterge değeri	2019-2020	2020-2021	2021-2022	2022-2023
Performans Göstergesi 4.1.1: Akademik personel ihtiyacının belirlenmesi ve karşılanması için oluşturulan prosedürlerin titizlikle uygulanmasının temin edilmesi	Gerçekleşme periyodu	Sürekli	Sürekli	Sürekli	Sürekli

Performans Göstergesi 4.1.2: Üniversite bünyesinde bulunan veya ders vermek üzere davet edilen öğretim elemanlarının bilgi birikimlerinin ders içerikleri ile örtüşmesine ilişkin oluşturulan prosedürün titizlikle uygulanmasının temin edilmesi	Gerçekleşme periyodu	Sürekli	Sürekli	Sürekli	Sürekli
Hedef 4.2: Personel iletişim usullerinin geliştirilmesi	Gösterge değeri	2019-2020	2020-2021	2021-2022	2022-2023
Performans Göstergesi 4.2.1: Akademik yıl başlangıcında tüm akademik personele bilgilendirme toplantıları yapılması ve bilgilendirme kitapçıkları dağıtılması	Katılan akademik personel sayısı	100%	100%	100%	100%
Hedef 4.3: Akademik kadroda başarının teşvik edilmesi	Gösterge değeri	2019-2020	2020-2021	2021-2022	2022-2023
Performans Göstergesi 4.3.1: Öğretim görevlilerinin, yüksek lisans ve doktora çalışmalarının desteklenmesi	Yüksek lisans ve doktora devam eden öğretim görevlisi oranı	0,3	0,4	0,4	0,4
Performans Göstergesi 4.3.2: Her yıl sonunda, akademik personelin performans değerlendirmesinin yapılması, sonuçların personelle paylaşılması ve sözleşme yenilemenin performans değerlendirme sonuçlarına göre yapılması	Tamamlanma son tarihi	Akademik yıl sonu	Akademik yıl sonu	Akademik yıl sonu	Akademik yıl sonu

Performans Göstergesi 4.3.3: Başarılı akademik personelin tespiti, mezuniyet töreninde açıklanması ve ödüllendirilmesine ilişkin prosedürlerin geliştirilmesi	Tamamlanma son tarihi				
Hedef 4.4: Nitelikli akademik kadro temini	Gösterge değeri	2019-2020	2020-2021	2021-2022	2022-2023
Performans Göstergesi 4.4.1: Programlara nitelikli öğretim elemanları kazandırmak için LinkedIn, Academia, ResearchGate gibi platformların akademik iş ilanları vermek üzere kullanılması	İlan sayısı	2	2	2	2
Performans Göstergesi 4.4.2: İngilizce ders anlatabilme yeterliliğine sahip öğretim elemanlarının sayısının yükseltilmesi	Tam zamanlı personele oranı	20%	20%	20%	20%
Performans Göstergesi 4.4.3: Mesleki eğitim veren programlarda, sektör temsilcilerinin üniversitemizde ders vermeye teşvik edilmesi	Üniversitemizde görev yapan sektör temsilcisi sayısı	Her program için asgari 1 kişi	Her program için asgari 1 kişi	Her program için asgari 1 kişi	Her program için asgari 1 kişi
Performans Göstergesi 4.4.4: Mesleki eğitim veren programlarda görev yapan öğretim elemanlarının mesleki deneyim kazanmalarının sağlanması ve uzmanlıklarının geliştirilmesi	Sektörde güncelleme eğitimi alan veya staj yapan öğretim elemanı sayısı	5	7	10	15

Performans Göstergesi 4.4.5: Öğretim elemanlarının eğitimcinin eğitimi programlarından faydalanması	Pedagojik formasyonu olmayan tam zamanlı öğretim elemanlarından eğitimcinin eğitimi alan öğretim elemanı oranı	100%	100%	100%	100%
Performans Göstergesi 4.4.6: Öğretim elemanlarına verilen eğitim-öğretimde yeni yöntem ve tekniklere ilişkin eğitimlerin sayısının artırılması	Eğitim programı alan tam zamanlı öğretim elemanı oranı	Her yıl 1 eğitim, tam zamanlı öğretim elemanlarının %60'ı	Her yıl 1 eğitim, tam zamanlı öğretim elemanlarının %60'ı	Her yıl 1 eğitim, tam zamanlı öğretim elemanlarının %60'ı	Her yıl 1 eğitim, tam zamanlı öğretim elemanlarının %60'ı
Performans Göstergesi 4.4.7: Öğretim elemanlarına verilen eğitimlerden memnuniyetin artırılması	Memnuniyet oranı	70%	70%	70%	70%
STRATEJİK AMAÇ-5 AMAÇ VE DEĞERLERİMİZİN BENİMSETİLMESİ					
Hedef 5.1: Kapadokya Üniversitesi amaç ve değerlerinin ders içeriklerine yansıtılması	Gösterge değeri	2019-2020	2020-2021	2021-2022	2022-2023
Performans Göstergesi 5.1.1: "Meslek etiği" konusuna, tüm bölüm ve programların ders içeriklerinde alanlara özgü bir şekilde yapılandırılarak yer verilmesi.	Gerçekleşme Dönemi	Sürekli	Sürekli	Sürekli	Sürekli

Performans Göstergesi 5.1.2: Eğitim içeriklerinin belgesel vb. görsel materyal ve videolarla zenginleştirilmesi	Video gösterimi	Haftada bir gün	Haftada bir gün	Haftada bir gün	Haftada bir gün
Hedef 5.2: Müfredat ve programların güncel tutulması	Gösterge değeri	2019-2020	2020-2021	2021-2022	2022-2023
Performans Göstergesi 5.2.1: Tüm bölüm ve programlarda yer alan derslerin kredilerinin Avrupa Kredi Transfer Sistemine uygun olarak öğrenci iş yükünü dikkate alarak belirlenmesi ve Üniversitenin internet sitesinde kamuoyuna açıklanması	Güncellenme Periyodu	Ağu.19	Ağu.20	Ağu.21	Ağu.22
Performans Göstergesi 5.2.2: Müfredatın bilimsel gelişmeler ve sektör ihtiyaçlarına göre güncellenmesini temin etmek amacı ile ilgili dış paydaşların görüşlerinin alınması (TL 061-4.3.2)	Her program için yıllık adet /periyod	2.Haz	2.Haz	2.Haz	2.Haz
Performans Göstergesi 5.2.3: İşverenlere yönelik, beş yıllık dönemlerde, program değerlendirme anketleri yapılması (TL061-4.4.3)	Her program için beş yıllık adet /periyod	2.Haz	2.Haz	2.Haz	2.Haz
Performans Göstergesi 5.2.4: Mezunlara yönelik, beş yıllık dönemlerde, program değerlendirme anketleri yapılması (TL061-4.4.3)	Her program için beş yıllık adet /periyod	5.Haz	5.Haz	5.Haz	5.Haz

Performans Göstergesi 5.2.5: Öğrencilere yönelik, beş yıllık dönemlerde, program değerlendirme anketleri yapılması (TL061-4.4.3)	Her program için beş yıllık adet /periyod	5.Haz	5.Haz	5.Haz	5.Haz
Performans Göstergesi 5.2.6: Disiplinlerarası yüksek lisans ve doktora programları geliştirilmesi	Yeni açılan lisansüstü program sayısı	2	2	2	2
Performans Göstergesi 5.2.7: Ders kodlama sisteminin prosedürünün hazırlanması, yayınlanması ve uygulanmaya başlanması	Tamamlanma Periyodu
Performans Göstergesi 5.2.8: Çift ana dal ve yan dalın teşvik edilmesi	Çift ana dal ve yan dal yapan öğrenci oranı	0,01	0,01	0,01	0,01
Performans Göstergesi 5.2.9: Kurum içi dikey geçişin teşvik edilmesi	KÜN'de dikey geçiş yapılması mümkün olan ön lisans programlarından KÜN lisans programlarına geçen öğrenci oranı	0,01	0,01	0,01	0,01
Hedef 5.3: Eğitim programlarının izlenmesi	Gösterge değeri	2019-2020	2020-2021	2021-2022	2022-2023
Performans Göstergesi 5.3.1: Eğitim programlarının yürüyüşünün etkin olarak izlenmesi ve sorunlara gecikmeksizin müdahale edilmesi amacı ile bölüm/program yöneticilerinden düzenli olarak geri dönüş alınması	Raporlama Periyodu	Her akademik dönemin 9. haftası	Her akademik dönemin 9. haftası	Her akademik dönemin 9. haftası	Her akademik dönemin 9. haftası

Performans Göstergesi 5.3.2: Dönem sonlarında tüm öğrencilere öğretim elemanı ve ders değerlendirme anketi yaptırılması	Tamamlama Periyodu	Her akademik dönem sonunda	Her akademik dönem sonunda	Her akademik dönem sonunda	Her akademik dönem sonunda
Performans Göstergesi 5.3.3: KPSS başarı durumunun izlenmesi ve başarı-başarısızlık durumlarının değerlendirilmesine yönelik mekanizmanın kurulması	Tamamlanma Periyodu				
Performans Göstergesi 5.3.4: TOEFL, YÖKDİL, IELTS gibi sınavların izlenmesi ve başarı-başarısızlık durumlarının değerlendirilmesine yönelik mekanizmanın kurulması	Tamamlanma Periyodu				
Performans Göstergesi 5.3.5: İptal edilen derslerin minimum seviyede tutulması	İptal edilen derslerin toplam derslere oranı	0,1	0,08	0,07	0,07
Performans Göstergesi 5.3.6: Öğrencilerin derslerdeki başarılarının izlenmesi	A alan veya kalan öğrencilerin oranı	en fazla 50%	en fazla 50%	en fazla 50%	en fazla 50%
Hedef 5.4: Mesleki eğitimin niteliğinin artırılması	Gösterge değeri	2019-2020	2020-2021	2021-2022	2022-2023
Performans Göstergesi 5.4.1: Uygulama eğitimlerinde yüksek kalitenin ve standardizasyonun sağlanması amacıyla iş birliği yapılan dış paydaşların sayısının arttırılması	İşbirliği protokolü imzalanan yeni kurum adedi	Her program için 1 adet	Her program için 1 adet	Her program için 1 adet	Her program için 1 adet

Performans Göstergesi 5.4.2: Üniversite dışında yürütülecek uygulamalı eğitimlerinin standardının temini için tüm uygulamala eğitim yapan programlar için "task list" oluşturulması, yeni programların eklenmesi ve güncel tutulması	Yıllık tamamlanma periyodu	Eyl.20	Eyl.21	Eyl.22	Eyl.23
Performans Göstergesi 5.4.3: Uygulamalı eğitimlerinin başarısına ilişkin paydaş memnuniyetini ölçme mekanizmalarının geliştirilmesi (Staj ve Uygulama Eğitimi Yönergesi)	Paydaş memnuniyet ölçme anketi sayısı	Her program için iki adet	Her program için iki adet	Her program için iki adet	Her program için iki adet
Hedef 5.5: İstihdam olanaklarının artırılması	Gösterge değeri	2019-2020	2020-2021	2021-2022	2022-2023
Performans Göstergesi 5.5.1: İş dünyası temsilcileri ile öğrencilerin bir araya gelmelerinin sağlanması	"Program Etkinlikleri"nin sayısı	Her program üç adet	Her program üç adet	Her program üç adet	Her program üç adet
Performans Göstergesi 5.5.2: Üniversitemiz öğrencilerinin istihdam oranının artırılması; daha eğitimleri sürerken yönlenecekleri sektörleri tanımlarının, sektörlerde faaliyet gösteren firmaların da onları tanımlarının sağlanması	İstihdamda işbirliği protokolü sayısı	İki yeni istihdam protokolü	İki yeni istihdam protokolü	İki yeni istihdam protokolü	İki yeni istihdam protokolü

STRATEJİK AMAÇ-6: YÖNETİME ÖĞRENCİNİN KATILIMININ TEŞVİKİ					
Hedef 6.1: Öğrenci bilgilendirme ve geri bildirim usullerinin geliştirilmesi	Gösterge değeri	2019-2020	2020-2021	2021-2022	2022-2023
Performans Göstergesi 6.1.1: Bilgi paketinde yer verilen ölçme değerlendirme yöntemlerinin ders bazında özelleştirilmesi	Tamamlanma son tarihi				
Performans Göstergesi 6.1.2: Bilgi paketlerinin web sitesinde eksiksiz olarak yayımlanması	Eksiksizlik oranı	100%	100%	100%	100%
Hedef 6.2: Öğrenci memnuniyetinin artırılması	Gösterge değeri	2019-2020	2020-2021	2021-2022	2022-2023
Performans Göstergesi 6.2.1: Öğrenci şikayetlerinin ve taleplerinin yakından izlenmesi ve kısa sürede sonuçlandırılması	Canlı destek programı ile öğrencilerin şikâyet ve bilgi taleplerinin cevaplanma süresi	24 saat	24 saat	24 saat	24 saat
Performans Göstergesi 6.2.2: Tüm programlarda, öğrenci memnuniyetine ilişkin değerlendirme yapılması	Tamamlama Periyodu	Her akademik dönemin 7. haftası	Her akademik dönemin 7. haftası	Her akademik dönemin 7. haftası	Her akademik dönemin 7. haftası
Performans Göstergesi 6.2.3: İhtiyaç durumunda öğretim görevlilerinin görüşme saatleri dışında destek hizmetinde bulunmaları amacı ile randevu sisteminin oluşturulması	Tamamlama Periyodu				

Performans Göstergesi 6.2.4: Öğrencinin öğretim elemanlarından memnuniyet seviyesinin izlenmesi	Öğretim üyesi değerlendirme anket ortalaması (yüzde)	0,7	0,7	0,7	0,7
Performans Göstergesi 6.2.5: Öğrencinin akademik danışmandan memnuniyet seviyesinin artırılması	Danışman değerlendirme anket ortalaması (yüzde)	0,8	0,8	0,8	0,8
STRATEJİK AMAÇ-7: ULUSLARARASILAŞMA YOL HARİTASININ UYGULANMASI					
Hedef 7.1: Uluslararası değişim programlarına ağırlık verilmesi	Gösterge değeri	2019-2020	2020-2021	2021-2022	2022-2023
Performans Göstergesi 7.1.1: Uluslararası değişim programlarına gönderilen öğrencilerin sayısının artırılması	Öğrenci sayısı	20	30	40	50
Performans Göstergesi 7.1.2: Uluslararası değişim programlarına giden öğretim elemanı sayısının artırılması	Öğretim elemanı sayısı				
Hedef 7.2: Uluslararası bilimsel toplantıların teşvik edilmesi	Gösterge değeri	2019-2020	2020-2021	2021-2022	2022-2023
Performans Göstergesi 7.2.1: Uluslararası çalıştaylar düzenlenmesi	Her fakülte/yüksekokul/MYO tarafından düzenlenen çalıştay sayısı	2	3	3	3
STRATEJİK AMAÇ-8: EĞİTİM/ARAŞTIRMA FAALİYETLERİNDE ULUSLARARASI STANDARTLARIN AŞILMASI					

Hedef 8.1: Öğrencilerin araştırma becerilerinin geliştirilmesi	Gösterge değeri	2019-2020	2020-2021	2021-2022	2022-2023
Performans Göstergesi 8.1.1: Öğrencilerimizin araştırma becerilerinin geliştirilmesi amacı ile her bölümde/programda araştırma projesi yapılması gereken derslere yer verilmesi	Program / Bölümde yer alan araştırma projesi sayısı	1	1	1	1
Hedef 8.2: Araştırmada öncülük rolü üstlenilmesi	Gösterge değeri	2019-2020	2020-2021	2021-2022	2022-2023
Performans Göstergesi 8.2.1: Yurtiçi ulusal/uluslararası yayınlanmış bildirilerin teşviki	Teşvik Verilecek Bildiri Sayısı	30	35	40	45
Performans Göstergesi 8.2.2: Uluslararası yayınların (makale, kitap, kitap bölümü) teşviki	Teşvik verilecek yayın sayısı	30	40	50	60
Performans Göstergesi 8.2.3: ULAKBİM'de taranan dergilerde yayınlanan ulusal makalelerin ve BAP komisyonu tarafından kabul edilen kitap ve kitap bölümlerinin teşviki	Teşvik verilecek yayın sayısı	25	30	35	40
Performans Göstergesi 8.2.4: Nitelikli akademik yayınların teşviki	Öğretim üyesi başına uluslararası iş birliği ile yapılan SCI, SSCI ve A&HCI endeksli dergilerde ortalama yıllık yayın sayısı	0,25	0,25	0,25	0,3

Performans Göstergesi 8.2.5: Bilimsel yayın puanının artırılması	Bilimsel yayın puanı (her bir yayın için ilgili dergi güncel etki faktörü yazılarak alt alta toplanmasıyla elde edilen toplam etki puanının toplam yayın sayısına oranını ifade etmektedir.)	1,5	1,5	1,7	2
Performans Göstergesi 8.2.6: Atıf puanının artırılması	Atıf puanı	7	8	9	10
STRATEJİK AMAÇ-9: ÖĞRENCİLERİMİZİN ÜNİVERSİTE DENEYİMİNİN ZENGİNLEŞTİRİLMESİ					
Hedef 9.1: Faaliyetlerin ve diğer imkanların artırılması	Gösterge değeri	2019-2020	2020-2021	2021-2022	2022-2023
Performans Göstergesi 9.1.1: Spor etkinliklerinin artırılması	Etkinlik adedi	80	80	80	80

4.8. Performans İzleme

Kapadokya Üniversitesinde stratejik amaçların, stratejik amaçlara uygun hedef ve faaliyetlerin belirlenmesi, stratejik planda belirlenen faaliyetlerin izlenmesi, faaliyetlerin gerçekleşme durumuna göre stratejik planda revizyon yapılması iş ve işlemlerini yürütmek üzere Stratejik Plan Hazırlama Kurulu görev yapmaktadır.

Üniversitenin tüm birim yöneticileri yılda en az iki defa stratejik amaç ve hedefler doğrultusunda belirlenmiş olan performans ölçütlerine yönelik gerçekleşme raporu hazırlayarak Kapadokya Üniversitesi Kalite Komisyonuna iletmektedir.

Stratejik Plan Hazırlama Kurulu, yılda en az bir defa, stratejik plan hedef ve gerçekleştirmelerinin değerlendirilmesi amacı ile yönetimin gözden geçirmesi toplantısı sonrasında toplanmaktadır.

[Stratejik Plan Hazırlama ve Revizyon Yönergesi](#)

[Kalite Komisyonu Yönergesi](#)

4.9. Dışardan Çalışan Öğretim Kadrosu

Kapadokya Üniversitesi tarafından ders yüklerinin paylaşımına yönelik [Öğretim Elemanı Ders Yükü Paylaşımı Talimatı](#) yayınlanmıştır. Bu talimata göre her yıl temmuz ayında Eğitim Planlama ve Koordinasyon Dairesi Başkanlığı tarafından program bazında toplam ders yükünün hesaplaması yapılarak toplam ders yükü hesaplamaları sonucunda hangi dersler için kaç saatlik öğretim elemanı ihtiyacı olduğu tespit edilir. İktisadi ve İdari Bilimler Fakültesi kadrosunda matematiksel olarak ya da uzmanlık alanı olarak yeterli öğretim elemanı olmadığı durumlarda tam zamanlı ve/veya DSÜ öğretim elemanı ihtiyacının mevcudiyeti bölüm başkanlığı tarafından Eğitim Planlama ve Koordinasyon Dairesi Başkanlığına bildirilir.

Eğitim Planlama ve Koordinasyon Dairesi, hazırlamış olduğu ders yükü paylaşımını fakülte, yüksekokul ve enstitü kurullarına sunulmak üzere fakültelerde dekanlığa, yüksekokul ve enstitülerde müdürlüğe sunar.

Fakülte, yüksekokul ve enstitü ve kurullarının onayı sonrasında ders yükü paylaşımı Senato'ya sunulmak üzere Rektörlüğe iletilir, Rektörlük ders yükü paylaşımını Senato onayına sunarak onaylanan ders yükü paylaşımını Eğitim Planlama ve Yürütme Dairesine iletilir. Öğretim elemanlarının kalifikasyonları doğrultusunda onaylanan paylaşım tablosu, Eğitim Planlama ve Yürütme Dairesi koordinasyonu ile ilgili fakülte ve yüksekokullar tarafından ilgili ders programı hazırlama yazılımlarına aktarılır.

Üniversite dışı görevlendirmelerde alanında yetkin, uzmanlık sahibi akademik ve/veya mesleki açıdan nitelikli öğretim elemanlarının üniversitemize katkı sağlamasına önem verilmektedir ([Eğitim Faaliyetlerinin Planlanması ve Organizasyonu Talimatı](#)).

5. ALTYAPI

5.1. Eğitim İçin Kullanılan Alanlar ve Teçhizat

Şehir ve Bölge Planlama Bölümünde kullanılan ekipman ve malzemeleri programın eğitim amaçlarına ve program çıktılarına ulaşmak için yeterlidir. Kapadokya Üniversitesinde yeterli sayıda derslik mevcut olup dersliklerin planlaması Eğitim Planlama ve Koordinasyon Dairesi tarafından koordine edilmektedir.

Üniversitemizde tüm sınıflarda projeksiyon cihazı, ses sistemi, beyaz tahta, öğretim elemanı masa ve sandalyesi ile öğrencilerin oturabileceği sıra ve masalar mevcuttur. Dersliklerde yer alan bilgisayar, projeksiyon cihazı ve ses sisteminde herhangi bir sorun olduğunda Bilgi İşlem Dairesinden destek alınmaktadır. Üniversitemizin kampüslerinde kablosuz internet bağlantısı mevcuttur.

5.2. Atölye/Laboratuvar Teçhizatı

Şehir ve Bölge Planlama Bölümünde Planlama Stüdyosu dersleri Kapadokya Üniversitesi Fabrika Yerleşkesinde bulunan JU-II stüdyosunda yapılmıştır.

5.3. Diğer Alanlar ve Altyapı

Etkinlik Altyapıları

Kapadokya Üniversitesinde tüm bölüm ve programların müfredatlarında Etkinlik dersi bulunmaktadır. Etkinlik dersi, üniversite tarafından veya Öğrenci Etkinlikleri Komisyonunun onayladığı kurum ve topluluklar tarafından düzenlenebilecek tiyatro, sergi, fuar, gösterim, konser, sempozyum, konferans, seminer, gezi ve benzeri etkinliklere katılımın ölçüldüğü kredisiz bir derstir.

Etkinlik dersi, Kapadokya Üniversitesi Ön Lisans ve Lisans Eğitim-Öğretim Yönetmeliği 22. Maddesi uyarınca (G) tanımlaması ile notlandırılır. Öğrencinin (G) notu alabilmesi için normal

öğretim süresi içerisindeki üniversitede kayıtlı olduğu her akademik yıl için 50 puan almış olması gerekir.

Her bir etkinlik her bir program için farklı bir puan değerine karşılık gelebilir. Etkinliklerin her bir program için “Etkinlik Dersi” ne katkı sağlayacak puanına Öğrenci Etkinlikleri Komisyonu tarafından karar verilir. Yıl içinde değişen veya yeni planlanan etkinlikler için ilgili komisyon adına Öğrenci Etkinlikleri Komisyonu başkanı karar verir. Katkı puanları etkinlik ilanlarında duyurulur.

Öğrenci Etkinlikleri Komisyonu, üniversite tarafından organize edilmeyen fakat yönerge amaçlarına uygun etkinlikler için de puan takdir edebilir. Normal öğrenim süresi içerisinde mezuniyet şartlarını sağlayamamış öğrenciler ve için (Ek-11 [Etkinlik Dersi Telafi Formu](#)) kullanılarak öğrencilerin faaliyetlerine puan takdir edilebilir.

Kapadokya Üniversitesi bünyesinde gerçekleştirilen etkinlikler aşağıdaki gibi tasnif edilmektedir:

- 1) Sportif, Kültürel ve Sanatsal Etkinlikler: Sağlık Kültür ve Spor Dairesinin düzenlediği etkinliklerdir. Bu etkinlikleri daire başkanı ve yerleşke etkinlik sorumluları yürütür.
- 2) Topluluk Etkinlikleri: Öğrenci topluluklarının Sağlık Kültür ve Spor Dairesi sorumluluğunda gerçekleştirdiği etkinliklerdir. Bu etkinlikleri topluluk başkanı ve danışmanı yürütür.
- 3) Konsey Etkinlikleri: Öğrenci konseyinin düzenlediği etkinliklerdir. Bu etkinlikleri konsey başkanı ve/veya her bir etkinlik için öğrenci konseyi tarafından görevlendirilen öğrenci temsilcisi yürütür.
- 4) Akademik Etkinlikleri Destekleme Programı (AEP) Etkinlikleri: Bölüm başkanları sorumluluğunda program başkanlıkları/sorumluları tarafından program içeriklerini zenginleştirmek için düzenlenen akademik ve mesleki gelişimi destekleme etkinlikleridir. AEP etkinlikleri, BAP uygulama yönergesi uyarınca, akademik etkinlikleri destekleme programları kapsamında, proje yönetim ofisi tarafından koordine edilir.

Tasnif dışında kalan tüm etkinlikler Sağlık Kültür ve Spor Dairesi tarafından planlanır ve yürütülmektedir.

Her etkinliğin bir etkinlik sorumlusu bulunur. Etkinlik sorumlusu, topluluk etkinliklerinde ilgili topluluğun danışmanı; AEP etkinliklerinde ilgili programın başkanı ve/veya sorumlusu; sportif, kültürel ve sanatsal etkinliklerinde yerleşke etkinlik sorumlusu; konsey etkinliklerinde ise konsey başkanıdır. Etkinlik sorumlusunun görevleri aşağıda tanımlanmıştır:

- 1) Etkinliklerin komisyon onayından sonra ilan edilmesi sağlamak,

- 2) Etkinliğin yürütülmesi,
- 3) Katılan öğrencilerin etkinlik puanlarının otomasyona girilmesi (konsey ve topluluk etkinliklerinde puanların otomasyona girilmesi Sağlık Kültür ve Spor Dairesi sorumluluğundadır),
- 4) Sonuç raporunun ilgili komisyon sekreterine teslim edilmesi.

Öğrenci Etkinlikleri Yönergesi

Kapadokya Üniversitesi – Etkinlikler

Kapadokya Üniversitesi, öğrencilerine kaliteli eğitim vermenin yanı sıra, kendilerini geliştirebilecekleri sosyal ortamı yaratmaya da büyük önem vermektedir. Üniversite bünyesinde çeşitli alanlarda faaliyet gösteren 19 öğrenci topluluğu bulunmaktadır. Topluluklar, kültürel ve sportif aktivitelerin yanı sıra, sosyal sorumluluk anlayışı ile yürüttükleri topluma hizmet projeleri ile Üniversitemiz ve toplum arasındaki bağların da güçlendirilmesini sağlamaktadırlar.

Kapadokya Üniversitesi Öğrenci Toplulukları

Kapadokya Üniversitesi'nde 2020-2021 akademik yılı itibariyle bulunan öğrenci toplulukları aşağıdaki tabloda listelenmiştir.

Tablo 15. Kapadokya Üniversitesi Öğrenci Toplulukları

<u>Atlı Spor Topluluğu</u>	Doğada binicilik etkinlikleri düzenleyerek öğrencilerimize binicilik deneyimi yaşatır.
<u>Dans Topluluğu</u>	Çeşitli dans kategorileriyle öğrencileri tanıştırır ve pratik yapmalarını sağlar.
<u>Dağcılık ve Bisiklet Topluluğu</u>	Uzman bisiklet ve kayak liderleri eşliğinde bisiklet, kayak ve snowboard turları düzenler.
<u>Doğa Topluluğu</u>	Üniversitemizin outdoor yürüyüş ve spor faaliyetlerini organize eder.
<u>İngilizce Konuşma Topluluğu</u>	İngilizce film, oyun, tiyatro gösterileri gibi etkinliklerle İngilizce dil becerisini geliştirmeyi amaçlar.
<u>Fotoğraf ve Sinema Topluluğu</u>	Temel fotoğrafçılık ve kısa film çekimi hakkında eğitimler ve seminerler düzenler.

Müzik Topluluğu	Müziğe yeteneği olan öğrencilerimizin bir araya gelmelerini ve sahne deneyimi yaşamalarını sağlar.
Hezarfen Havacılık Topluluğu	Havacılık sektöründeki uzman kişilerle seminerler organize eder ve teknik geziler düzenler.
MayDanozZ Sosyal Aktiviteler Topluluğu	Oyun, gösteri, turnuva gibi eğlenceli sosyal aktiviteleri düzenler.
Sosyal Sorumluluk Topluluğu	Sağlık ve sosyal yardımlaşma kuruluşlarıyla ortaklaşa çalışmalar yürüterek etkinlikler düzenler.
Tiyatro Topluluğu	Temel tiyatro eğitimleri vermenin yanı sıra oyunlar sergileyerek öğrencilerimizin tiyatro ile buluşmasını sağlar.
Yeşim Kişisel Gelişim ve Sağlıklı Yaşam Topluluğu	Kişisel gelişim ve sağlıklı yaşam hakkında alanında uzman kişilerle seminerler düzenler.
Mutfak Dostları Topluluğu	Yemek pişirme sanatı hakkında eğitimler ve seminerler organize ederek yemek sunumları hazırlar.
Türk Dünyası Kültür Topluluğu	Türk Tarihi konusunda öğrencilerimizi bilinçlendirmek için uzman isimlerle seminerler düzenler.
Genç TEMA Topluluğu	Gençlerin doğa hakkında bilinçlenmesini sağlamak ve erozyonu önlemek için TEMA Vakfı ile ortak çalışmalar yürütür.
Atatürkçü Düşünce Topluluğu	Atatürk ilke ve devrimlerinin öğrenciler tarafından öğrenilmesi ve benimsenmesi için faaliyetler yapar.
Kültür ve Tartışma Topluluğu	Öğrenciler arasında seviyeli tartışma ortamını kurar, öğrencilerin fikirlerini ifade etmede kendilerini geliştirmelerini sağlar.
Gönül Bir	Okul içinde veya dışında yapılan etkinliklerde gönüllü olarak görevler alır. Diğer topluluklarla iş birliği içerisinde AB projeleri, seminerler ve sosyal aktiviteler hazırlar.
Almanca Konuşma Topluluğu	Almancayı ve Alman kültürünü tanıtır; üye öğrencilerin Almanca dil yeterliliklerini geliştirir.

5.4. Öğretim Elemanları, İdari Personel ve Destek Personeline Sağlanan Ofis Olanakları

Şehir ve Bölge Planlama Bölümünün öğretim elemanları, idari personel ve destek personeline sağlanan ofisler Kapadokya Üniversitesi Fabrika Yerleşkesinde yer almaktadır.

5.5. Araç/Gereç ve Donanımlar, Bilgisayar ve Enformatik Altyapısı Öğrencilere Eğitim Araçlarını Kullanmaları İçin Sağlanan Olanaklar

Şehir ve Bölge Planlama Bölümü öğrencilerine, üniversitemize kayıt yaptırdıkları ilk akademik yılın başında ‘Oryantasyon’ kapsamında eğitim araçlarının kullanımına yönelik tanıtım yapılmaktadır.

[2023-2024 Oryantasyon Takvimi](#)

Uygulama eğitimi, araştırma yapılması ya da boş zaman değerlendirmesi için Şehir ve Bölge Planlama Bölümü öğrencileri bilgisayar laboratuvarlarını kullanabilmektedir.

5.6. Öğrencilerin ve Öğretim Elemanlarının Kullanımına Sunulan Bilgisayar ve Enformatik Altyapı

Şehir ve Bölge Planlama Bölümünde neredeyse her öğretim elemanına birer adet dizüstü veya masaüstü bilgisayar temin edilmiş olup, bölüm öğretim elemanlarının kullanımına açık 1 adet tarama ve fotokopi özelliğine sahip yazıcı bulunmaktadır. Bölümümüzde akademik ve idari yazılımlar Bilgi İşlem Dairesi tarafından planlanıp, yürütülmektedir. Bu çerçevede kullanılan yazılım ve uygulamalar aşağıda sıralanmıştır.

Öğrenci Bilgi Sistemi (OBS):

<https://obs.kapadokya.edu.tr/>

Üniversitenin akademik personel, idari personel ve öğrencilerinin kullanımına açıktır. Öğrenci Bilgi Sistemi, öğrencilerin kayıt aşamasından mezuniyetine kadar tüm süreçlerin yürütüldüğü, personel ve öğrencilere yönelik birçok modülü içeren bir otomasyon sistemidir.

Uzaktan Öğretim Sistemi (OYS)

<https://uzaktanogretim.kapadokya.edu.tr/Account/LoginBefore>

Üniversitemiz, 2014-2015 akademik yılı itibariyle değişen küresel koşulları dikkate alarak öğrencilerimizin zaman ve mekân kısıtlaması olmadan öğrenmesi ve öğrenim kaynaklarına ulaşması amacıyla web destekli uzaktan öğretim faaliyetlerini başlatmıştır.

Üniversitemizde 2018-2019 akademik yılında Türk Dili, Atatürk İlkeleri ve İnkılâp Tarihi, Temel Bilgi Teknolojileri, Güzel Sanatlar dersleri açık öğretim dersleri uzaktan öğretim yolu ile asenkron olarak verilmektedir.

[Açık ve Uzaktan Öğretim Yönergesi](#) kapsamında her yarıyılıda eğitim-öğretim dönemi başlamadan en geç dört hafta önce senato tarafından uygun görülen dersler öğretim programındaki derslerin en fazla % 30'unu geçmeyecek şekilde uzaktan öğretim yolu ile verilebilmektedir.

Senkron (eş zamanlı) dersler aracılığıyla yürütülen uzaktan öğretim sistemimiz, açık öğretim derslerinden farklı olarak daha önceden belirlenen saatlerde online etkileşimli canlı dersler halinde yapılmaktadır. Bu derslerde öğretim elemanı, kamera karşısında ilgili haftanın konusunu öğrencilere canlı olarak aktarırken öğrenciler de ders ile ilgili her türlü soruyu yazılı ya da sesli olarak dersin öğretim elemanına sorabilmektedir.

Senkron dersler aynı zamanda asenkron derslerle de desteklenmektedir.

Üniversitemiz, uzaktan öğretim derslerini yürütmek amacıyla asenkron dersler için Advancity Akademik Öğrenme Sistemi'ni (ALMS) ve senkron dersler içinse Perculus Sanal Sınıf Platformunu kullanmaktadır.

Öğrencilerimiz ve öğretim elemanlarımızın tek bir web adresi ile ulaşılabilirdiği ALMS ve Perculus, internet erişimi olması koşuluyla sanal sınıf ve asenkron ders malzemelerine zaman ve mekân ayrımı gözetmeksizin erişimi sağlayan bir platformdur.

[Kapadokya Üniversitesi – Uzaktan Öğretim Portalı](#)

[Kapadokya Üniversitesi – Uzaktan Öğretim Birimi Genel Bilgi](#)

EBS (Eğitim Bilgi Paketi)

[Kapadokya Üniversitesi Eğitim Öğretim Bilgi Sistemi](#)

Üniversitemiz bünyesinde faaliyet gösteren tüm akademik birimlerin detaylı akademik bilgilerinin yönetildiği otomasyon sistemidir.

Mezun Yönetim Sistemi

[Kapadokya Üniversitesi Mezun Bilgi Sistemi](#)

Kapadokya Üniversitesi Mezun Bilgi Sistemi, mezunlarımız ve üniversitemiz arasındaki bilgi akışını kuvvetlendirmek için oluşturulmuştur. Mezun Bilgi Sistemi, mezunlarımızın iletişim bilgilerini aşağıdaki amaçlar doğrultusunda muhafaza etmektedir.

- 1) Üniversitemize ilişkin gelişmelerin iletilmesi;
- 2) KÜN Mezun Kartı ve Diploma Eklinin tarafınıza ulaştırılması;

- 3) Kariyer Yönetimi ve Mezun İlişkileri Ofisinin ve Mezunlar Derneğinin düzenleyeceği etkinliklerin duyurulması;
- 4) İşveren taleplerinin mezunlarımıza hızla iletilebilmesi için;
- 5) Sürekli Eğitim Merkezimiz ve anlaşmalı kuruluşlar tarafından uygulanan indirimden faydalanabilme imkânlarının bildirilmesi;

Elektronik Belge Yönetim Sistemi (EBYS)

<http://10.0.3.22/DYs/documentmanagement/>

Üniversite içi ve dışı yazışmaların elektronik ortamda tutulduğu hızlı erişilebilir akademik ve idari personelin kullanımına açık yazılım sistemidir.

5.7. Kütüphane

Kapadokya Üniversitesi, öğrencilerinin öğrenme kaynaklarına erişebilmeleri için gerekli önlemleri almaktadır. Derslerin öğrenme kaynakları bilgi paketinde ilan edilmekte ve kaynakların Üniversite kütüphanesinde yer almaları sağlanmaktadır ([Kapadokya Üniversitesi – Kütüphane](#)).

Kütüphanenin fiziki ve elektronik kaynaklarının artırılması için her yıl akademik birimlerden kaynak talepleri toplanmakta ve bu doğrultuda bütçe ayrılmaktadır. Süreç [Bütçe Hazırlama Talimatı](#) ile garanti altına alınmıştır. Talimat Üniversite web sitesinde, kalite dokümanları arasında yayınlanmış vaziyettedir.

2018-2019 eğitim-öğretim döneminde Nevşehir yerleşkemizde kütüphane sayımız üçe çıkarılmış; bu kütüphanelerin koleksiyonları oluşturulurken, ilgili yerleşkede eğitim veren bölümler/programlar dikkate alınmıştır. Yine aynı dönemde kütüphanelerimizde kullanılmak üzere bir kütüphane yazılımı temin edilmiş, bu kapsamda tüm kütüphane kayıtlarımız söz konusu yazılıma aktarılmıştır. Yazılım aracılığı ile yerleşke içinden ve dışından kütüphane içi kitap araması yapılabilmektedir.

Kütüphanelere ve koleksiyonlara ilişkin bilgiler aşağıda verilmiştir:

Mustafapaşa Merkez Kütüphane

2007 yılından bu yana Dewey Onlu Sınıflama Sistemine göre tasnifli olan merkez kütüphane koleksiyonu, 2020 yılı itibarıyla Library of Congress (LC) Sınıflama Sistemine dönüştürülmüştür. 285 m² toplam kapalı alana sahip olan kütüphanenin koleksiyonu din, ekonomi, felsefe, havacılık, hukuk, mimarlık, tarih, edebiyat alanlarından oluşmaktadır. Açık raf sistemiyle hizmet veren

Merkez Kütüphane, 110 m² sessiz alana ve 175 m² sesli alana sahiptir. Kütüphane bünyesinde internet bağlantısı bulunan üç bilgisayar kullanıcı hizmetine sunulmuş durumdadır.

Sosyal Bilimler Kütüphanesi

Mustafapaşa yerleşkemizde bulunan Sosyal Bilimler Kütüphanesi toplam 357,7 m² kapalı alana ve yaklaşık 14.000 kitabı kapsayacak raf kapasitesine sahiptir. Açık raf sistemiyle hizmet veren kütüphanede halihazırda 12.073 adet yayın kullanıcı hizmetine sunulmuş durumdadır. Library of Congress (LC) Sınıflama Sistemine göre tasnif edilmiş kütüphane, 77 m² sessiz alana ve 280,7 m² sesli alana sahiptir. Kütüphanenin koleksiyonu ağırlıklı olarak coğrafya, dil, edebiyat, hukuk, psikoloji, beşeri bilimler ve tarih alanlarından oluşmaktadır. Kütüphane bünyesinde internet bağlantısı bulunan 2 bilgisayar kullanıcı hizmetine hazır durumdadır.

Fen Bilimleri Kütüphanesi

Ürgüp yerleşkemizde Sağlık Bilimleri Yüksekokulu bünyesinde kurulan kütüphane, toplam 577,1 m² kapalı alana ve yaklaşık 15.000 kitabı kapsayacak raf kapasitesine sahiptir. Açık raf sistemiyle hizmet veren kütüphanemiz Library of Congress (LC) Sınıflama Sistemine göre tasnif edilmiştir.

Hâlihazırda 10.447 yayının kullanıcı hizmetine sunulduğu kütüphanede 255,8 m² sesli alan ve 321,3 m² sessiz alan bulunmaktadır. Kütüphane koleksiyonu fen bilimleri başta olmak üzere, edebiyat, hukuk, tarih, çocuk gelişimi, gastronomi, sosyal hizmet, beslenme ve eğitim bilimlerinden oluşmaktadır. Kütüphane bünyesinde internet bağlantısı olan bir bilgisayar kullanıcı hizmetine sunulmuştur.

Bunlara ek olarak Nevşehir ve İstanbul yerleşkelerinde THY Teknik A.Ş. desteğiyle kurulan SHT-147 kütüphaneleri bulunmaktadır. Kütüphaneler yaklaşık 500'er kitabı kapsayacak raf kapasiteleriyle Uçak Gövde-Motor Bakım ve Uçak Elektrik-Elektronik lisans bölümleri, Uçak Teknolojisi ön lisans programı öğrencilerine ve yaygın eğitim programları bünyesindeki kursiyerlere hizmet vermektedir.

2019-2020 akademik yılı başında Mustafapaşa yerleşkemizde bulunan Teknik Uygulama Binasında 43 m² sesli alana ve 53,5 m² sessiz alanda Uçak Teknolojisi Kitaplığı oluşturulmuştur.

Toplamda 1.566,2 m² kapalı alana sahip olan Kapadokya Üniversitesi kütüphaneleri; tasnifi yapılmış yaklaşık 33.000 kitap, 3.000'in üzerinde elektronik dergi ve 5 adet veri tabanı ile mevcut öğrencilerimiz ve öğretim elemanlarımıza yeterli düzeyde hizmet sunmaktadır.

2020-2021 eğitim-öğretim yılında kütüphanelerimiz için basılı ve elektronik yayın geliştirme çalışmalarına devam edilecektir.

Elektronik Kaynaklar

Satın alınan veri tabanı listesi ve bilgileri aşağıda sunulmuştur:

1. JSTOR
2. Hospitality & Tourism Complete
3. Medline Complete
4. Applied Science & Technology Source Ultimate
5. HukukTürk

[Kapadokya Üniversitesi – Kütüphane](#)

[Kapadokya Üniversitesi – Açık Erişim](#)

5.8. Engelli Bireyler İçin Düzenleme

Kapadokya Üniversitesinde bütün öğrencilerimizin üniversitemiz tarafından yürütülen akademik programların yanı sıra yükseköğrenim hayatına ilişkin tüm hizmet ve olanaklara istisnasız bir şekilde erişimini kolaylaştırmak amacıyla Engelli Öğrenci Birimi kurulmuştur

Bu birimin temel çalışma prensibi; öğrencilerin akademik yaşamlarını eşit ve en etkin biçimde sürdürebilmelerinin önündeki ‘engeller’i belirlemek ve bu engelleri ortadan kaldırarak öğrencilerin akademik, mesleki, sosyal ve kişisel gelişimlerini destekleyici bir yerleşke ortamı oluşturacak imkânları sağlamaktır. Bu amaç ile kurulan birimin hizmetleri şu şekilde özetlenebilir:

- 1) Akademik programlara erişimde eşitlik,
- 2) Barınma ihtiyaçları konusunda öncelik,
- 3) Yükseköğrenim yaşamına dâhil olabilmede eşitlik,
- 4) Burs Komisyonu aracılığı ile burs sağlanması konusunda öncelik,
- 5) Kısmi Zamanlı Çalışma Komisyonu aracılığı ile kısmi zamanlı çalışma imkânı konusunda öncelik,
- 6) Binalara, idari ve hizmet birimlerine, dersliklere ve laboratuvarlara erişimi kolaylaştıracak düzenlemeler,
- 7) İhtiyaç hâlinde ders ve sınav yeri değişikliği,
- 8) Talep hâlinde öğrenci kayıt işlemleri ve öğrenci işleri hizmetlerinde kolaylık,

9) Yükseköğretim dâhilinde engellilik konusunda farkındalık sağlamak.

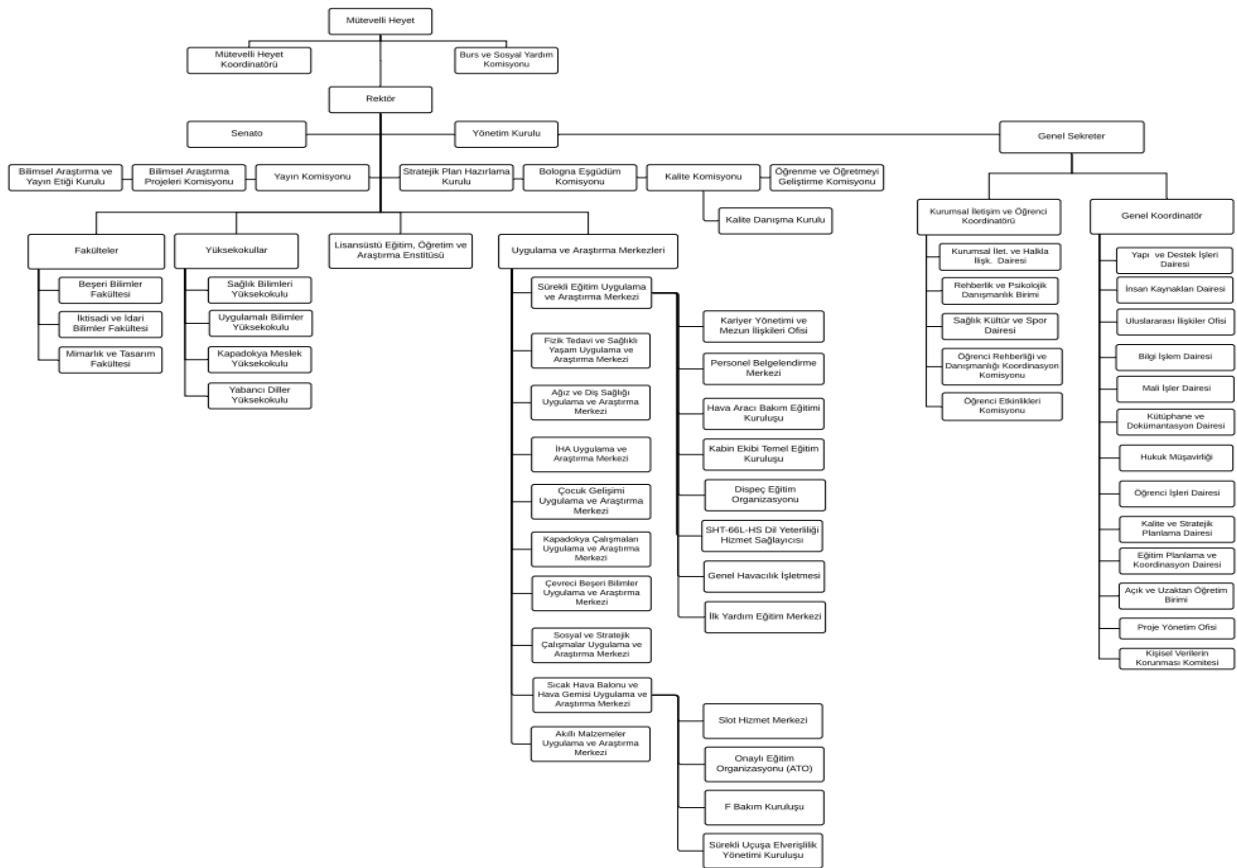
Üniversitemizin Kapadokya Yerleşkesi'nde bulunan tarihi binalarında yapılacak tüm değişiklikler Kültür ve Tabiat Varlıklarını Koruma Kanununa tabiidir ve ilgili kurulun onayından geçmelidir. Engelli Öğrenci Birimi, ilgili kurul tarafından onaylanmayan talepler için alternatif çözümler geliştirir.

[Kapadokya Üniversitesi – Engelsiz KÜN Birimi](#)

6. YÖNETİM YAPISI

6.1. Organizasyon Şeması

Kapadokya Üniversitesindeki tüm karar alma süreçleri aşağıdaki [Organizasyon Şeması](#) ile gösterilmiştir.



Şekil 3. Kapadokya Üniversitesi Organizasyon Şeması

Kapadokya Üniversitesi idari ve akademik teşkilatı mevzuata uygun bir şekilde yapılandırılmıştır. Üniversitenin yönetimi, işleyişi, akademik organları ve görevlerine ilişkin esaslar [Ana](#)

[Yönetmelik](#)'le düzenlenmiştir. İdari ve akademik teşkilatın yapılanması ve bu yapılanma dâhilinde kurulacak birimlerin görev tanımları [İdari ve Akademik Teşkilat Yönergesi](#)'nde belirlenmiştir.

Bu yapı [organizasyon şemasına](#) aktarılmış, görev - yetki ve sorumluluklar ile yürütülen bütün operasyon süreçleri yazılmış, bu süreçlerin sorumluları atanmış, organizasyon yapısında pozisyonu belirlenmiş, o süreçlerde yapılan işlerin kimler tarafından ne zaman ve nasıl yapılacağı tanımlanmıştır.

Üniversite kaynaklarının etkili ve verimli bir şekilde yönetilmesi ve hesap verebilirliğinin sağlanması amacı ile bütçelerinin hazırlanması, uygulanması tüm mali işlemlerin muhasebeleştirilmesi, raporlanması aşamalarında iç ve dış kontrol sistemleri kurulmuştur ([Kapadokya Üniversitesi Kalite Web sayfası](#)).

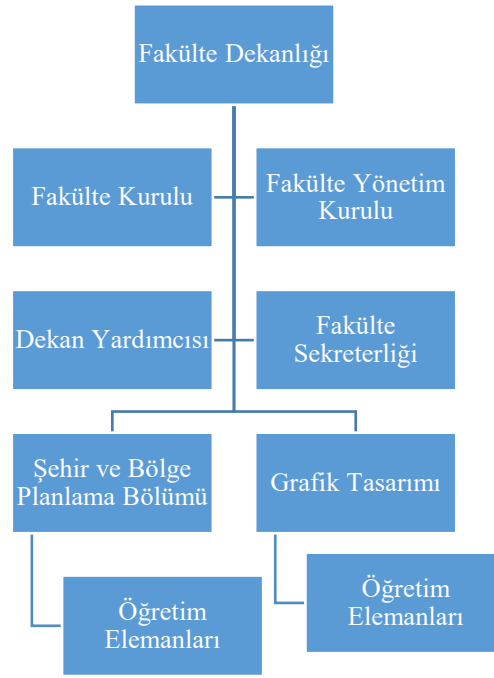
Üniversitemiz kalite yönetim sistemini yeterlilik, uygunluk ve etkinliği yönünden tarafsız bir gözle incelenen, uygunsuzlukları ve bunlara ilişkin bu önlemlerin etkinliğini izlemek amacıyla [iç tetkik prosedürü](#), [uygun olmayan hizmetin kontrolü](#) ve [düzeltici işlem prosedürü](#) hazırlanmıştır.

Mütevelli heyet, Üniversitenin en yüksek karar organıdır. Mütevelli heyet, Vakıf yönetim organı tarafından, ilgili mevzuatta öngörülen şart ve niteliklere uygun olarak dört yıl süreyle seçilen en az yedi kişiden oluşur.

Rektör, 2547 sayılı Yükseköğretim Kanunu hükümlerine göre atanır. Rektör, üniversitenin öngörülen sürede öğretime açılması, planlanmış eğitim faaliyetlerinin en üst düzeyde yürütülmesi, ileriye dönük gelişmelerin sağlanması, eğitim ve öğretimin kalitesinin artırılması konularında mütevelli heyete karşı sorumludur ve mütevelli heyet tarafından belirlenen stratejilerin ve alınan kararların uygulanmasını sağlamakla görevlidir.

[Kapadokya Üniversitesi Ana Yönetmeliği](#)

Şehir ve Bölge Planlama Bölümünün yönetim sorumluluğu Bölüm Başkanlığı'na aittir. Programın bağlı olduğu Enstitü organizasyon şeması Şekil 3'te gösterilmiştir.



Şekil 4. Kapadokya Üniversitesi MTGSF Organizasyon Şeması

6.2. Yönetim Sistemine Ait Bilgiler

Şehir ve Bölge Planlama Bölümüne ait eğitim amaçlarının belirlenmesinde ve müfredatın tasarımında iç ve dış paydaş katkıları karşılıklı iş birliği ve görüş alışverişi içerisinde gerçekleştirilmektedir.

[Kapadokya Üniversitesi – Paydaşlarımız](#)

[Kapadokya Üniversitesi – Stratejik Plan](#)

Bölüm başkanları, öğretim programlarının ve program çıktılarının güncel tutulmasından ve geliştirilmesinden sorumludur. Yürürlükte olan öğretim programlarına ilişkin değişiklik önerileri, Program Değişiklik Talep Formu (Ek-5 [Program Değişiklik Talep Formu](#)) yüksekokul müdürlüğüne sunulur. Müdürlüğün, değişiklik talebini uygun görmeleri halinde, bölüm başkanları, değişiklik önerisinin ders - öğrenme çıktıları arasında ilişkilendirmelere, öğrenme çıktıları ile program amaçlarına katkılarını gösteren ders/program yeterlikleri matrisine ve TYYÇ program yeterlikleri matrisine etkilerini değerlendirir, gerekli güncellemeleri yapar. Varsa yeni derslik, atölye ve laboratuvar ihtiyaçlarını Genel Sekreterlik ile istişare eder. Değişiklikler kurul onayı sonrasında Rektörlüğe iletilir, Rektörlük öğretim programlarını inceleyerek Senato onayına sunar, Senato tarafından onaylanan yeni öğretim programı, Kapadokya Üniversitesi Eğitim Planlama ve Yürütme Dairesi koordinasyonu ile ilgili yazılımlara ve öğrenci işleri otomasyon sistemine girilir.

Eđitim Faaliyetlerinin Planlanması ve Organizasyonu Talimatı

Beş yıllık periyotlarda, öğrenci, mezun ve işverenlere her bir program için (Öğrenci İş Yükü Belirleme Formu, Program Yeterlilik İşveren Deęerlendirme Anketi, Program Yeterlilik Mezun Deęerlendirme Anketi) (Ek-6 Program Yeterliliklerine Yönelik Öğrenci Anketleri; Ek-7 Program Yeterliliklerine Yönelik İşveren Anketleri; Ek-8 Öğrenci Memnuniyeti Ölçme Anketi) anket yapılır. Öğrenci anketi en az 5 öğrenciyle, mezun ve işveren anketleri en az 3 mezun ve işletmeyle yapılmaktadır.

Şehir ve Bölge Planlama Bölümü için bu sürecin tamamı 2027-2028 ilk defa mezun verilmesi sonrasında uygulanmaya başlanacaktır.

6.3. Programa Özgü Yol Haritaları

Kapadokya Üniversitesi stratejik planında Şehir ve Bölge Planlama Bölümünün dâhil olduğu stratejik amaç, hedef ve performans göstergeleri Tablo 14'te verilmiştir.

6.4. Arşivler

Şehir ve Bölge Planlama Bölümünde Planlama Stüdyosu dersleri kapsamında yapılan öğrenci çalışmalarını arşivlemek için Fabrika Yerleşkesinde arşiv kurulmuştur.

6.5. Yönetim İç Denetimi

Kapadokya Üniversitesinde iç denetimler Kalite Yönetim Sistemi içerisinde yeteri kadar verinin oluşması açısından ve çalışanlar üzerinde sürekli denetleme duygusunun olumsuz etki bırakabileceđi düşüncesiyle yılda iki kez denetim planlanmaktadır. İç denetimler Kalite Yönetim Temsilcisi tarafından organize edilir. Denetim planı tüm birimler ile paylaşılır ve atanmış eğitimli personelce yerinde ve yüz yüze gerçekleştirilir.

İç tetkikler ile yapılan toplantı, görüşme vb. etkinlikler uygun olmayan hizmetlerin kontrolü ve düzeltici ve önleyici işlem formları ile toplanan bilgilerin deęerlendirilme usulleri belirlenmiş ve tüm bu veriler yönetim sisteminin revizyonunda da kullanılır hale getirilmiştir. En son 2024 yılı Temmuz ayının ilk haftasında iç denetim gerçekleştirilmiştir.

Aynı zamanda tüm yönetim süreçlerinde iç işleyişi denetleyecek, sürdüreceđ ve düzeltebilecek iç denetim mekanizmaları aşağıdaki linklerde verilmiştir.

[Kalite Politikamız](#)

[Politika Belgelerimiz](#)

[Kalite Komisyonu](#)

[Kalite Danışma Kurulu](#)

[Stratejik Plan Hazırlama Kurulu](#)

7. KURUM DESTEĞİ VE MADDİ KAYNAKLAR

7.1. Kurumsal Destek ve Bütçe Süreci

Üniversitemiz insan kaynağı, mali kaynakları ve taşınır taşınmaz kaynakların yönetimini kalite sistemi içerisinde tanımlı süreçlerle yürütmektedir.

Kapadokya Üniversitesi bünyesinde insan kaynakları biriminin işleyişini düzenlemek üzere “İnsan Kaynakları Dairesi” mali kaynakların etkin ve verimli bir şekilde kullanılması için “Mali İşler Dairesi” kurulmuştur. Dairelere ait kalite sistem dokümanları oluşturulmuş, [İdari ve Akademik Teşkilat Yönergesinde](#) dairelere ait yetki ve sorumluluklar tanımlanmıştır.

Kapadokya Üniversitesinin tüm derslik ve öğretim elemanı kaynakları Eğitim Planlama ve Koordinasyon Dairesi tarafından değerlendirilir. Ders liste ve programları bu birimin koordinasyonu ile yürütülmektedir.

Mali kaynaklar bütçe disiplini içerisinde yönetilmektedir. Bütçe uygulamalarının tüm süreçleri [bütçe hazırlama talimatı](#)nda tanımlanmıştır. Her akademik yıl başında tüm birimlerden yürütme ve yatırım ihtiyaçları talep edilmekte, mevcut kaynaklar bu ihtiyaçlara göre planlanmaktadır. Yatırım ve harcamalar önceliklendirilmiştir. Stratejik Planda açık bir şekilde faaliyet olarak belirlenmemiş ancak stratejik plan amaç ve hedeflerini destekleyen faaliyetler aşağıda verilen öncelik sıralamasıyla bütçeye alınır:

- a. Eğitim – öğretim faaliyetleriyle doğrudan ilgili talepler,
- b. Araştırma ve geliştirme faaliyetleriyle doğrudan ilgili talepler,
- c. Kalite geliştirme faaliyetleri ile doğrudan ilgili talepler,
- d. Sosyal ve kültürel etkinliklere ilişkin talepler,
- e. Tanıtım faaliyetlerine ilişkin talepler

Kapadokya Üniversitesi bütçesi birim bazında takip edilir; fakülte, araştırma merkezi vb. her bir birimin gelir-gider planlaması birim bazında yapılır ve yıl içerisinde izlenir. Yıl içerisinde hedeflenenden sapma gerçekleşirse gerekli önlemler alınır.

Tüm yürütme giderleri ve yatırım harcamaları Mali İşler Dairesi tarafından hazırlanan [bütçe – fiili durum analizi](#) ile izlenmektedir.

Kapadokya Üniversitesi 2018 – 2023 Stratejik Planında eğitim – öğretim altyapısı, öğretim programlarına ilişkin rakip analizi, tahsilat, bütçe – fiili durum ile maliyet analizleri, kurum içi dikey geçişlerin teşviki faaliyetleri mali açıdan kritik önem derecesine sahip faaliyetler olarak belirlenmiş ve anahtar performans göstergesi olarak tanımlanmıştır.

Üniversitemizin mali kaynak yönetimi, Bütçe Hazırlama Talimatına göre, Stratejik Plan hedefleri doğrultusunda yıllık olarak hazırlanan ve Mütevelli Heyet tarafından onaylanan bütçe ile yapılmaktadır. Tüm faaliyetler akademik yıl temelinde planlanmakta, harcamalar onaylanan bütçeye uygun olarak yıl içinde gerçekleştirilmektedir. İzleme, kontrol ve raporlama faaliyetleri kapsamında ortaya çıkan iyileştirme fırsat ve ihtiyaçları bir sonraki yıl için hazırlanacak bütçede dikkate alınmaktadır.

Kapadokya Üniversitesinde tüm satın alma işlemleri Yüksek Öğretim Kurulu çerçeve Satın Alma Yönetmeliğine uygun bir biçimde yürütülür. Kurum dışından alınan idari ve/veya destek hizmetlerinin tedarik sürecine ilişkin sistem kurulmuştur.

Bu sistemde kurumumuz dışından alınan her türlü malzeme, idari ve/veya destek hizmetlerinin alındığı yerlerin öncelikle yeterlilikleri ölçülmekte, ölçüm sonucu yeterlilik alan tedarikçiler okulumuzun [Onaylı Firma Listesine](#) girmekte ve bu tedarikçilerden alım yapılmasına dikkat edilmektedir.

Sistemin sürekliliği Firma Değerlendirme Kriterleri ve Tedarikçi Firma Performans Değerlendirme Formlarının kullanımı ile sağlanmaktadır.

Alımların uygunluğu ve kalitesi, alımı talep eden birim ve kalite yönetim birimi tarafından kontrol ve takip edilmekte, bunun sürekliliğinin sağlanması ise alım yapılan süre boyunca önceden belirlenen alım kriterlerine ya da alım sözleşmelerine göre ve değerlendirmelere tabi tutulmaktadır.

Üniversite dışından alınan bu hizmetlerin uygunluğu ve kalitesini belirlemek amacıyla "[Satın Alma ve Firma Yeterlilik Değerlendirme Talimatı](#)" ve "[Satın Alma Talimatı](#)" hazırlanmıştır.

Yıl sonlarında tedarikçilere anket düzenlenmekte ve önemli bir dış paydaş olarak tedarikçilerin satın alma sistemi hakkında görüşleri toplanmaktadır. Bu görüşler ilgili birimler tarafından değerlendirilmekte, gerekli iyileştirmeler yapılmaktadır.

7.2. Bütçenin Öğretim Kadrosu Açısından Yeterliliği

Kapadokya Üniversitesi, tüm akademik birimlerinde, mesleki deneyime sahip, nitelikli ve gelişmeye açık akademik personel istihdamının sürekliliğini sağlamaya yönelik politikaların geliştirilmesini temel amaçları arasına almıştır.

Kapadokya Üniversitesinde görev alacak öğretim üyelerinin akademik kadrolara atama ve yükseltmede aranacak asgari ilke ve ölçütleri belirlemek üzere [“Öğretim Üyelğine Atama ve Yükseltme Esasları Yönergesi”](#) hazırlamıştır.

Üniversitemiz bünyesinde eğitim- öğretim sürecini etkin şekilde yürütebilecek sayıda ve nitelikte akademik personel bulunmaktadır.

Üniversitemiz öğretim elemanı görevlendirmeleri aşağıdaki şekilde yapılmaktadır:

- a) Öğretim Üyesi Dışındaki Öğretim Elemanı Kadrolarına Naklen veya Açıkta Yapılacak Atamalarda Uygulanacak Merkezi Sınav İle Giriş Sınavlarına İlişkin Usul ve Esaslar Hakkında Yönetmelik” hükümlerine göre yapılan atamalar,
- b) DSÜ olarak sektörden yapılan görevlendirmeler,
- c) Resmi kurum ve kuruluşlardan görevlendirmeler.

Öğretim elemanlarının atanmalarına ilişkin tüm süreçler ["Atama Talimatı"](#)nda belirlenmiştir.

Eğitim-öğretim, bilimsel araştırmalar ve idari hizmetler bakımından akademik personelin yüklendiği ve yerine getirdiği hizmetlerin belgelenmesi, personelin genel performansı içinde yerlerinin tespit edilmesi amacıyla [“Akademik Personel Performans Değerlendirme Yönergesi”](#) hazırlanmıştır.

[Stratejik Plan](#) hedefleri doğrultusunda, öğretim elemanlarının yabancı dil düzeylerinin geliştirmek amacıyla Yabancı Diller Birimi ve SEM tarafından dil eğitimleri düzenlenmekte; seminer, kongre ve konferanslara katılımlarını kolaylaştırmak amacıyla maddi destek sağlanmaktadır. Öğretim elemanlarını yüksek lisans ve doktora çalışmaları teşvik edilmekte, üniversitelerle işbirliği sözleşmeleri yapılarak, Üniversitemizin akademik kadrosu için özel kontenjan ayrılması

sağlanmaktadır. Mesleki deneyimin artırılması için sektörde çalışma- eğitim alma imkânları sağlanmakta; hizmet içi eğitim programları sunulmaktadır.

Üniversitede akademik kadroların istihdamında ilgili alanlarda ve branşlarda tecrübesi olan çalışanların yer almasına özen gösterilmektedir.

Kapadokya Üniversitesi, tüm akademik ve idari kadrolarının mesleki ve bireysel gelişimine ve hayat standartlarının yükseltilmesine önem vermektedir. Bu çerçevede personelin motivasyon, bağlılık ve üretkenliklerinin artırılmasına yönelik tedbirler almaktadır. İşe alımda, atama ve yükseltmede şeffaf ve objektif süreçlerin işletilmesi, personel iletişimine ağırlık verilmesi, akademik kadroda başarının teşviki için çeşitli mekanizmalar oluşturulmasını hedeflemektedir. Kapadokya Üniversitesi, akademik kadrosunun kişisel ve mesleki gelişimini desteklemenin yanı sıra, akademisyenlerinin günlük hayatlarını kolaylaştıracak her türlü tedbiri almaya gayret göstermektedir.

Bu kapsamda stratejik planında “Nitelikli akademik kadronun sürekliliğinin sağlanması” amacını belirlemiştir.

Üniversitemiz bünyesinde ders yükü dağılımları nesnel kriterlerle yapılmaktadır. Buna ilişkin prosedürler Eğitimin Planlanması ve Organizasyonu Talimatı’nda tanımlanmıştır.

8. SÜREKLİ YENİLEME VE GELİŞİM

8.1. Kurulan ölçme ve değerlendirme sistemlerinden elde edilen sonuçların programın sürekli iyileştirilmesine yönelik olarak kullanıldığına ilişkin kanıtlar

Kapadokya Üniversitesi öğrenci ve öğretim elemanlarına gelişmiş, modern eğitim-öğretim imkanları sunmak için altyapısını sürekli geliştirmeyi ve güncellemeyi hedeflemektedir. Bu doğrultuda [stratejik planında](#) modern öğretim tekniklerinin gereği olan teknolojik altyapıyı sağlamak, kütüphane hizmetlerini geliştirmek, bilişim olanaklarını iyileştirmek ve yaygınlaştırmak, öğrenciler ile ilgili akademik-idari süreçleri elektronik ortama aktararak bilgi paylaşımını hızlandırmak, arşivlemeyi kolaylaştırmak ve sürdürülebilir kılmak gibi amaç ve hedefler belirlemiştir.

Kapadokya Üniversitesi, öğrenme ve öğretme kuramlarını yeni yöntem ve uygulamalar ışığında yorumlayan yenilikçi bir eğitim-öğretim anlayışına sahiptir. Dünyada ve Türkiye’de birbirini tekrar ederek kemikleşen eğitim sistemleri, eğitim ve araştırmada durağanlığa yol açarak ilerlemenin önemli engellerinden biri haline gelmiştir. Kapadokya Üniversitesi, mevcut eğitim sistemlerinin

kronikleşen problemlerini teşhis ederek bu sorunlara kuramsal temelleri de olan yaratıcı çözümler bulmayı amaçlamaktadır.

Bilinen bütün öğrenme kuramları, öğrenenin aktif katılımını şart koşmaktadır; zira, öğrenme bir etkileşim ürünüdür. Kapadokya Üniversitesi, insanın en çok en yakınındaki uyarıcıdan etkilenecek ondan motive olduğu savından hareketle, özgün bir eğitim-öğretim yaklaşımı ortaya koymaktadır. Bu yaklaşımın odağında, farklı bilim dallarındaki uygulamalardan esinlenip mevcut öğrenme ve öğretme kuramlarına özgün bir katkı olarak sunulan “Son Bilgiyi Önceleyen Eğitim-Öğretim Yöntemi” (SOBE) yer almaktadır. Kapadokya Üniversitesi, eğitim alanında uyguladığı SOBE yöntemi ile “en güncelden/yakından başlayarak” oluşturduğu müfredat ve ders izlenceleri ile eğitim vermektedir. SOBE yaklaşımının tüm akademik birimler ve ders programlarına mümkün olan derecede yansıtılması için stratejik planda hedefler belirlenmiştir. Her yıl yapılan gözden geçirme toplantılarında bu hedefler değerlendirilmektedir ([SOBE Web Sayfası](#)).

Kapadokya Üniversitesi, öğrenci merkezli öğrenme, ölçme ve değerlendirme politikası izlemektedir. Öğretim programları, öğrencilerin aktif, etkileşimli, araştırma odaklı öğrenmelerine katkıda bulunmak üzere tasarlanmaktadır.

Program tasarımı, onayı ve güncellemesi yazılı standart talimat, prosedürlerle ve “[Eğitim-Öğretim Hedef ve İlkeleri Politika Belgesi](#)” ile güvence altına alınmıştır. Her ders ile ilgili iş yükleri, öğrenme çıktıları, haftalık konular ve dersin program çıktılarına katkıları [bilgi paketinde](#) ilan edilmektedir.

Üniversitemizde öğretim programlarımızın, mezunlarımıza iş hayatlarında ihtiyaç duyacakları mesleki ve bilimsel yeterliliği sağlamalarını ve ülke meselelerine bilimsel çözümler üreten kanaat önderleri olmalarını temin edecek şekilde yapılandırılmasına ve güncel tutulmasına yönelik çalışmalar [Eğitim Faaliyetlerinin Planlanması ve Organizasyonu Talimatı](#) ile tanımlanmıştır.

Üniversitemiz bünyesinde hazırlanan öğretim programlarının Üniversite Stratejik Planına ve Türkiye Yükseköğretim Yeterlilikler Çerçevesine uyumunun temini, [paydaş yönergesinde](#) belirlenen sektörler, benzer eğitim veren üniversiteler/yüksekokullar, ilgili sivil toplum örgütleri, meslek örgütleri vb. kurum ve kuruluşlarla temasa geçilerek TYYÇ, programların yeterlilikleri ve ders öğrenme çıktıları arasında ilişkilendirme yapılarak sağlanır. Bu kapsamda programda okutulan her dersin öğrenme çıktıları ile program amaçlarına katkılarını gösteren ders/program yeterlilikleri matrisleri oluşturulmakta; program yeterliliklerinin sağlanması için gerekli derslik, atölye ve laboratuvar ihtiyaçları taslak program hazırlanırken ayrıntılı bir biçimde analiz edilmektedir.

Daire, dersten sorumlu öğretim elemanlarının Öğrenci İşyükü Bazlı AKTS Hesaplama Formunu kullanarak, [AKTS Kredi Belirleme Kılavuzu](#)’nda belirlenen hükümler çerçevesinde hazırladığı

program kapsamında yer alan derslerin ölçme değerlendirme sistemlerini ve AKTS hesaplarını Müdürlük ve Dekanlıklarla istişare ederek belirler. Yeni içeriğin ders kodları tekrarı ve karışıklığı önleyecek şekilde [Ders Kodu Belirleme Kılavuzunda](#) verilen kriterlere göre belirlenir.

Tamamlanan öğretim programı taslağı ilgili fakülte, yüksekokul ve enstitü kurullarında onaylanır ve Senato'da görüşülmek üzere Rektörlüğe iletilir.

Süreç, Eğitim Faaliyetlerinin Planlanması ve Organizasyonu Talimatı ile güvence altına alınmıştır. Bölüm/program yeterliklerinin belirlenmesi ve güncel tutulması, dış ve iç paydaşların görüşlerinin düzenli anketlerle alınması sureti ile sağlanır.

Beş yıllık periyotlarda, öğrenci, mezun ve işverenlere anket uygulanması (Öğrenci İş Yüğü Belirleme Formu, Program Yeterlilik İşveren Değerlendirme Anketi, Program Yeterlilik Mezun Değerlendirme Anketi) bölüm başkanlarının görevidir.

İşveren ve mezun anket sonuçları, bölüm başkanları tarafından İşveren ve Mezun Anketi Değerlendirme Formu kullanarak değerlendirilir.

Bölüm başkanları işyeri ve mezun anketlerinde yer alan program yeterliliklerinin önem derecesinin mevcuttan yüksek oranda bir sapma gösterip göstermediğini inceler, sapmanın yüksek bulunması halinde ilgili yeterliliğin program yeterliliklerinden çıkarılması, ilgili yeterliği etkileyen derslerin ağırlıklarının artırılması veya azaltılması gibi program değişikliği önerilerini hazırlar; program, ders yeterlilik matrislerini günceller.

Bölüm başkanları, öğretim programlarının güncel tutulmasından ve geliştirilmesinden sorumludur; programda ders veren öğretim elemanlarından (Meslek Yüksekokulunda program başkanlarından) görüş alır; bu doğrultudaki değerlendirme ve önerilerini fakültelerde dekana, yüksekokul ve enstitülerde müdüre sunar.

Bölüm başkanları, her akademik yılda, bölümleri ile alakalı en az iki dış paydaş ile ders içerikleri, uygulamalar, alandaki gelişmeler, sektördeki gelişmeler vb. konular hakkında değerlendirme görüşmesi yaparak bu görüşmeyi tutanağına bağlar ve fakültelerde dekanlığa, yüksekokul ve enstitülerde müdürlüğe teslim ederek verilerin değerlendirilmesini sağlar.

Programlarımızda öğrencilerin orta öğretimden gelen eksikliklerini gidermeye ve kültürel birikimlerini artırmaya dönük; farklı disiplinleri tanıma fırsatı veren seçmeli dersler bulunmaktadır: Türk Dili - Temel Mantık Bilgisi, Zaman ve Proje Yönetimi, Beşeri Coğrafya, Hukuk, Edebiyat ve Medya, Atlı Terapi, Dijital Dil ve Edebiyat, Klasik Mitoloji, Türk Mitolojisi,

Kültürel Tercihler Yönetimi ve benzeri dersler Üniversitemizde yürütülen öğretim programlarında öğrencilere seçmeli ders alternatifleri sunulmaktadır.

Üniversitemizde bir ders için belirlenen ölçme değerlendirme sisteminde içerisinde kalmak şartıyla bir dersin vize veya finali için sınav yerine araştırma projesi hazırlanması istenilebilmektedir. Hangi derste sınav yapılacağı hangi derste araştırma isteneceği her akademik yıl başında belirlenir ve öğrenci işleri otomasyonuna girilerek bilgi paketinden ilan edilir.

Web sitesinin bilgi paketi kısmı, öğrenci işleri yazılımı ile entegre çalışmakta, görüntülediği verileri o yıl için girilen güncel bilgilerden çekmektedir.

Uygulama Derslerinin Yürütülmesine İlişkin Esaslar Eğitim Faaliyetlerinin Planlaması ve Organizasyonu Talimatında açıklanmaktadır.

Öğretim programlarında öğrencinin mezun olabilmesi için alması zorunlu olduğu tez çalışması, proje çalışması veya staj gibi çalışmalara da AKTS kredisi verilmektedir. Öğrencilerimizin yurt içinde ve yurt dışındaki iş yeri ortamlarında gerçekleşen mesleki uygulama/alan çalışması ve stajlarının iş yüklerinin programa nasıl yansıtılacağı, [AKTS Belirleme Kılavuzunda](#) belirlenmiştir.

9. DİSİPLİNE ÖZGÜ ÖLÇÜTLER

9.1. Bölüm Ölçütleri

Programda yer alan tüm teorik ve pratik eğitim gerekliliklerini uygulanmaktadır.

10.0. SONUÇ

EKLER

Ek-1 Şehir ve Bölge Planlama Bölümü Açılış Yazısı

Ek-2 Yatay Geçiş İntibak Formu

Ek-3 Değişim Programları İntibak Formu

Ek-4 Muafiyet Sonuç Bildirim Formu

Ek-5 Program Değişiklik Talep Formu

Ek-6 Program Yeterliliklerine Yönelik Memnuniyet Değerlendirme Anketleri

Ek-7 Program Yeterliliklerine Yönelik İşveren Anketleri

Ek-8 Öğrenci Memnuniyeti Ölçme Anketi

Ek-9 Öğrenci Rehberliği ve Danışmanlığı Komisyonu Toplantı Kararı

Ek-10 Öğretim Elemanı Özgeçmişleri

Ek-11 Etkinlik Dersi Telafi Formu