

ÜNİVERSİTE ÖĞRENCİLERİNİN COVID-19 AŞISINA BAKIŞI



NAZİFE AKMAN¹, AYŞEGÜL YILDIZ¹

¹KAPADOKYA ÜNİVERSİTESİ, KAPADOKYA MESLEK
YÜKSEKOKULU, ÜRGÜP, NEVŞEHİR, TÜRKİYE



GİRİŞ

- Yeni Tip Koronavirüs (COVID-19) salgını;
- Dünyada hızla yayılmasıyla birlikte Dünya Sağlık Örgütü (WHO) tarafından 11 Mart 2020'de küresel salgın anlamına gelen pandemi olarak ilan etti (WHO, 2020).
- Aynı zamanda bu tarihte Türkiye'de teyit edilmiş ilk COVID-19 vakası da görüldü (T.C. Sağlık Bakanlığı, 2020).

GİRİŞ

- Bu süreçte;
- Ülkemiz, kendi aşı araştırmalarını yürütürken, bir biyofarmasötik şirketi Sinovac tarafından üretilen inaktif aşı adayı "CoronaVac" ı kullanmak için Çin ile bir anlaşma yaptı.
- Türkiye İlaç ve Tıbbi Cihaz Kurumu, Endonezya ve Brezilya'daki denemelerin yayınlanmamış sonuçlarına ve "ara analizlere" dayanarak 13 Ocak itibarıyla Sinovac COVID-19 aşısına acil kullanım izni (EUA) verdi ve ertesi gün (14 Ocak), sağlık çalışanlarının yanı sıra 65 yaş ve üstü kişilerle toplu aşılama kampanyası başladı.

GİRİŞ

- Tüm bunlar olurken virüsün insan yapımı olması,
- Aşıların etkinliği,
- Güvencilirlik,
- Yan etki,
- Aşının elde edilme yöntemi,
- Hızlı onay alma süreci,
- Aşıların içine mikroçiplerin yerleştirilerek insanların kontrol edileceği gibi komplo teorileri,
-

GİRİŞ

- Bu teoriler sosyal medya aracılığı ile bireylerin aşuya yönelik tutumlarının tereddütlü olacak şekilde etkilenmesine neden olmuştur (Romer ve Jamieson, 2020).
- Aşı tereddütleri, aşılama hizmetlerinin mevcudiyetine rağmen aşılamamanın kabulünde red veya isteksizliği tanımlamak için kullanılan terimdir (MacDonald, 2015).

AMAÇ

- Bu çalışmada, Kapadokya Üniversitesi Meslek Yüksekokulu sağlık programlarında öğrenim gören öğrencilerin COVID-19 aşısına yönelik tutumlarını belirlemek
- olası aşı tereddütü/kararsızlığı durumunu ortaya koymak
- çok disiplinli eğitim stratejilerinin planlanmasına ve oluşacak sağlık bilincine katkı sunmak

YÖNTEM

- Tanımlayıcı tipte bir çalışma
- Araştırmanın evreni Kapadokya Üniversitesi Sağlık Bilimleri Yüksek Okulu ve Kapadokya Meslek Yüksek Okulu Sağlık Programlarında 2020-2021 akademik yılı güz döneminde eğitim gören 2409 öğrenci
- % 95 güven düzeyinde 332 katılımcı örneklem grubuna dahil edildi (Sönmez & Alacapınar, 2020)

Çalışmaya başlamadan önce Kapadokya Üniversitesi etik kurulundan etik kurul izni alındı (Karar numarası: 2021.46, Tarih: 04.01.2021).

YÖNTEM

- Verilerin toplanması amacıyla arařtırmacılar tarafından oluşturulmuş bireylerin sosyo-demografik özelliklerini içeren 4 soruluk bir kişisel bilgi formu
- 4 soruluk COVID-19 bilgi formu
- Geniş vd. (2020) tarafından geliştirilmiş olan 9 soruluk COVID-19 Aşısına Yönelik Tutumlar Ölçeđi
- Arařtırmada kullanılan anket formları WhatsApp aracılığı ile
- Arařtırma verileri 09.02.2021-11.02.2021 tarihleri arasında
- SPSS 27 paket programı ile analiz

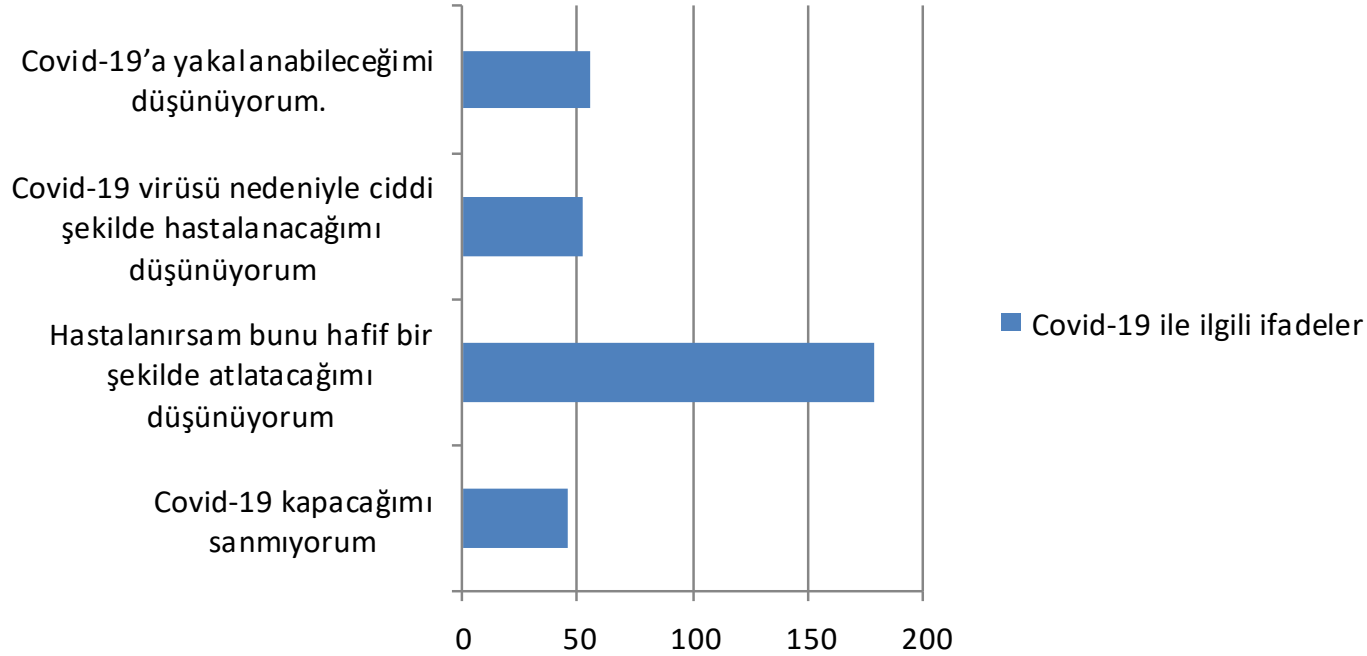
BULGULAR

- %51.2 (n=170) 18-20 yaş arasında
- %69.3 (n=230) kadın
- %52.4 (n=174) 2. sınıf öğrencisi
- %24.1 (n=80) tıbbi laboratuvar teknikleri öğrencisi

- %90.7 (n=301) kronik hastalığı yok
- %82.8 (n=275) COVID-19 geçirmemiş
- %66,3 (n=220) ailesinde COVID-19 geçiren yok
- % 46,7 (n=155) genel sağlık durumunu iyi şekilde belirtmiş

BULGULAR- KATILIMCILARIN COVID-19 İLE İLGİLİ TUTUMLARI

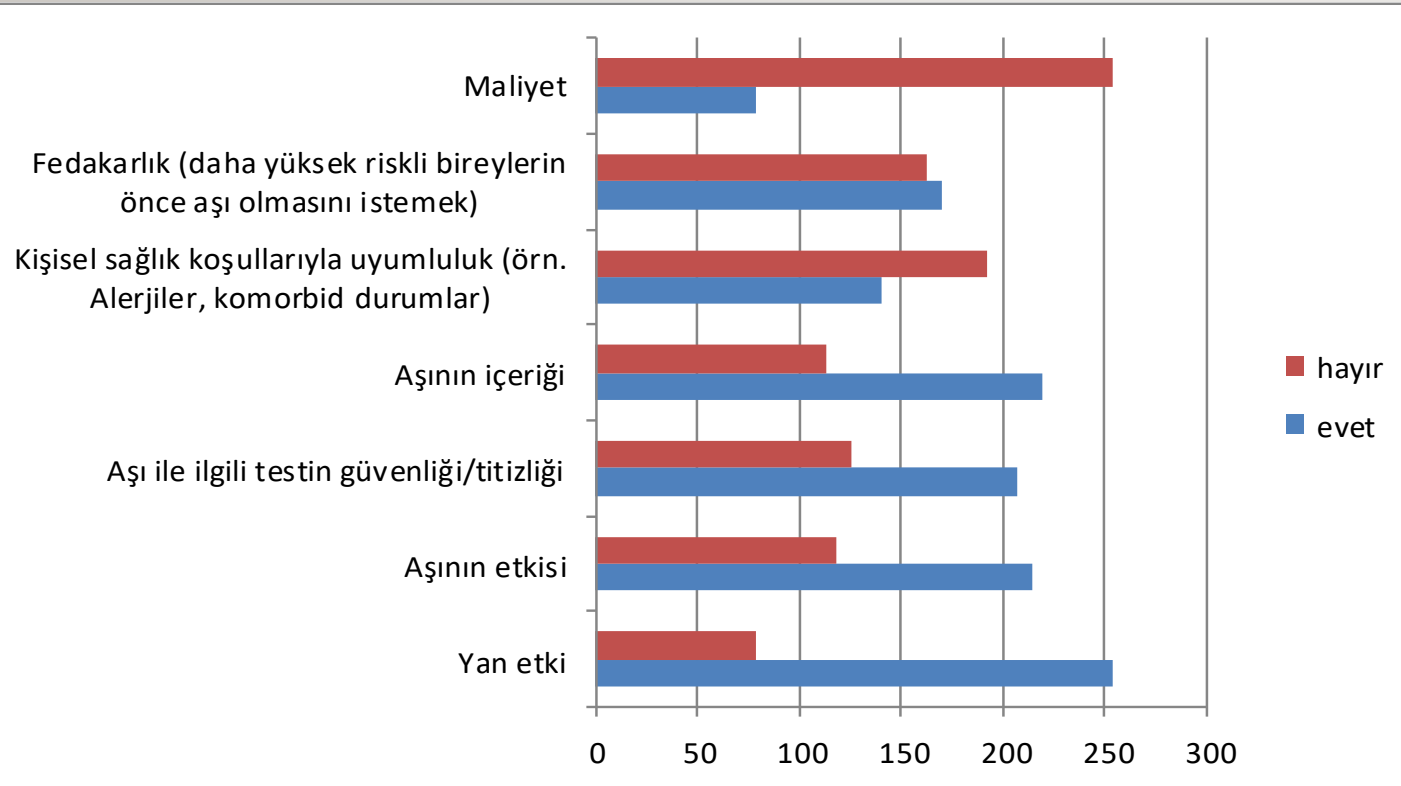
Covid-19 ile ilgili ifadeler



%53,9'u (n=179),

“Hastalanırsam bunu hafif bir şekilde atlatacağımı düşünüyorum”

BULGULAR- KATILIMCILARIN AŐI İLE İLGİLİ ENDİŐELERİNİN DAĐILIMI



Katılımcıların;

%76,6'sı (n=254) aŐı ile ilgili yan etki nedeniyle endiŐe duyduklarını,
%66'sı (n=219) aŐıların iĐeriĐinden endiŐe duyduklarını,
%64,5'i (n=214) aŐının etkinliĐinden,
%62,3'¼ (n=219) ise aŐı ile ilgili testlerin g¼venilirliĐinden

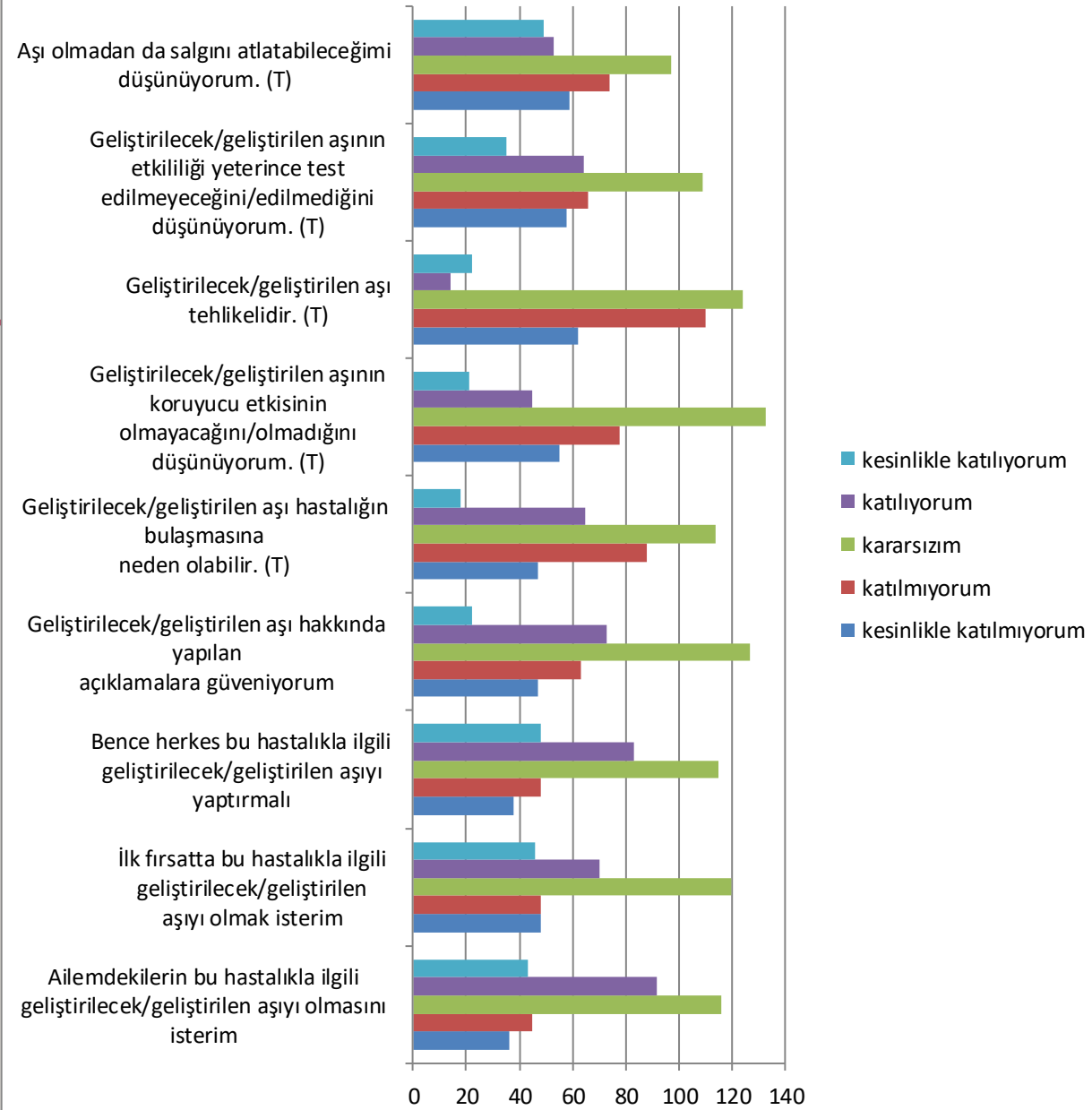
endiŐe duyduklarını ifade etmiŐlerdir

BULGULAR- KATILIMCILARIN COVID-19 AŞISINA YÖNELİK TUTUMLARI

AŞI KARARSIZLIĞI!

Sırasıyla;

- %29,2 (n=97),
- %32,8 (n=109),
- %37,3 (n=127),
- %40,1'i (n=133),
- %34,3'ü (n=114),
- %38,3'ü (n=127),
- %34,6 (n=115),
- %36,1'i (n=120),
- %27,7'si (n=92)



BULGULAR- KATILIMCILARIN COVID-19 AŞISINA YÖNELİK TUTUMLARI

- Ölçeğin güvenilirliği değerlendirildiğinde alfa değeri 0,838 bulundu
Cronbach Alfa değerinin 0,60'tan büyük olması ölçeğin güvenilir olduğunu göstermektedir (Sipahi, Yurtkoru ve Çinko, 2008)
- Katılımcıların Covid-19 Aşısına Yönelik Tutumlar Ölçeğinden aldıkları toplam puan ortalamaları $3,18 \pm 0,76$
- Ölçeğin olumlu tutum alt boyut ortalamaları $3,07 \pm 1,04$,
- olumsuz alt boyut ortalamaları ise $3,26 \pm 0,87$

Bu sonuç katılımcıların COVID-19 aşısına yönelik olumlu tutum içerisinde olduğunu göstermektedir.

SONUÇ

- Bu arařtırmayı yrttğmz dnemde lkemiz pandemide 3. dalgayı yařamaktaydı.
- Gnlk vaka sayısında Avrupa'da ilk sıralarda yer aldık, ařılama alıřmaları ise son derece hız kazanmıřtı
- Trk saėlık hizmetlerinin COVID-19 ile yařadıėı yoėun deneyimler iřıėında lkemizde yařayan ėrencilerin ařılama isteėinin daha yksek olmasını bekliyorduk.
- Bu beklentinin verilerimizde onay bulmaması nedeniyle sonularımızı halk saėlıėı dikkatine sunarak, Trkiye'deki niversite ėrencileri arasındaki tereddtlerin nedenini daha iyi anlamak iin daha geniř kapsamlı tasarlanmış yeni alıřmaları nermekteyiz.
- Ve tereddtlerin/kararsızlıkların giderilmesi iin farkındalıkların arttırılması gerekmektedir.

Thank you
for
listening!



AD