



www.turkishstudies.net/turkishstudies

Turkish Studies

eISSN: 1308-2140

Research Article / Araştırma Makalesi



Çatalhöyük Buluntularının Seramik Sanatı Bağlamında Yeniden Yorumlanması

Büyük Çatalhöyük Findings Reinterpretation in the Context of Ceramic Art

Seda Özcan Özden*

Abstract: When evaluated in terms of human history, the ancient period and all kinds of production belonging to that period provide information in many areas such as the lifestyle, habits, social and cultural structure of the period. All of this information sheds light on human history. Especially when the process from ancient times to the present is examined, the shaping of today's modern living spaces by hunter-gatherer human communities constitutes, in a sense, a common cultural structure. Çatalhöyük settlement, which experienced "firsts" in terms of knowledge, culture and structure in terms of ancient times, has a very important place in the process of human history. The ancient settlement of Çatalhöyük, which draws attention in terms of the quality and number of archaeological findings, has long been scrutinized by both archaeologists and artists and evaluated as a source of inspiration. This situation has a very important meaning today, especially in revealing clues about the lives of societies for which there are no written documents. In the context of this study, the material cultural remains of Çatalhöyük, one of the most important ancient settlements of the Neolithic Period, are re-evaluated in terms of today's artistic expression styles, in the context of contemporary art, specifically for current artists. In this context, based on an art-based research method, in the research process, by scanning the literature on the cultural and visual heritage of Çatalhöyük, by examining archaeological and artistic sources, symbolic and formal elements from the past to the present were analyzed in line with the information obtained, and examples of Çatalhöyük-themed works of artists producing in the field of contemporary art and plastic arts were examined. Also, within the scope of the article; The social and daily life relationships of the form, pattern, color and technical features of Çatalhöyük ceramic finds are evaluated and reinterpreted through academician/artist Seda Özcan Özden's original individual ceramic productions. As a general evaluation, this study also focuses on the richness of the visual culture of the period, through the reinterpretation of the findings of the ancient settlement of Çatalhöyük by contemporary artists, by establishing a bridge between the past and the present and creating a source of inspiration for future generations.

Structured Abstract: Since the beginning of human history, ancient periods and the material and spiritual productions of these periods provide important clues about the lifestyles, daily habits, belief systems, social structures and cultural interactions of past societies. Archaeological finds and the remains of material culture have been one of the main sources of historical information, especially in periods when written documents were not yet available or were limited. In this context, the artistic productions and tools of daily life of ancient

* Dr. Öğretim Üyesi, Kapadokya Üniversitesi, Mimarlık, Tasarım ve Güzel Sanatlar Fakültesi, Grafik Tasarımı Bölümü. Assistant Prof., Cappadocia University, Faculty of Architecture, Design and Fine Arts, Department of Graphic Design. ORCID <https://orcid.org/0000-0001-9181-9326> seda.ozcan@kapadokya.edu.tr

Cite as/ Atıf: Özcan Özden S. (2025). Çatalhöyük buluntularının seramik sanatı bağlamında yeniden yorumlanması. *Turkish Studies*, 20(Ö1), 685-703. <https://dx.doi.org/10.7827/TurkishStudies.81475>

Received/Geliş: 05 April/Nisan 2025

Accepted/Kabul: 20 August/Ağustos 2025

Published/Yayın: 25 August/Ağustos 2025

Checked by plagiarism software



societies are not only functional objects, but also cultural indicators of aesthetic and symbolic value. These productions, which bear the traces of antiquity, continue to be a meaningful source of reference for both historians and artists today. This study examines the relationship between the cultural heritage of the past and today's understanding of contemporary art in the specific case of Çatalhöyük, one of the most important settlements of the Neolithic Period, and investigates how historical data inspires contemporary artistic productions. Çatalhöyük is one of the most important archaeological centers providing comprehensive information about the Neolithic Age in terms of its location, settlement plan, structural features and the diversity of its finds. Dating between 7400-6200 BC, this settlement is remarkable for hosting one of the first mass settlements in human history. Unusual architectural features such as the houses being built adjacent to each other and access through the roofs give important clues about the social organization and lifestyle of the period. In addition, the frescoes, reliefs and figurative art examples found on the interior walls provide information about the aesthetic understanding and symbolic world of the period. The ceramic finds from Çatalhöyük are among the first examples of Neolithic art in terms of form, pattern and color and shed light on today's ceramic art. The main aim of this study is to establish an artistic connection between the past and the present by reinterpreting the ceramic finds from the Çatalhöyük settlement within contemporary art practice. Within the scope of the research, features such as ceramic forms, surface patterning, ornamentation techniques and color palettes used were analyzed and it was investigated how these elements can be transformed into an original language by today's artists. In this context, through the individual ceramic productions of academic/artist Seda Özcan Özden., the way in which Çatalhöyük finds are reconsidered with a contemporary artistic approach is evaluated. Özcan Özden's work exemplifies the re-functionalization of traditional techniques and the development of new narrative forms in the process of transforming historical forms into contemporary interpretations. The article examines how the artist draws on the historical context in his production process, how he blends the forms of the past with a contemporary aesthetic, and what kind of experience he offers to the viewer in this way. At the same time, a reading has been realized through the material choices, technical approaches and thematic constructs used in the artist's works. At this point, it has been concluded that the artist not only repeats the historical, but also transforms it with a unique language of expression, and through this transformation, brings the narratives of the past together with today's art audience. During the research process, both archaeological data and art historical sources were utilized and evaluations were made within the framework of contemporary art theories. Previous academic studies on the Çatalhöyük settlement have been examined; especially the aesthetic, functional and symbolic aspects of ceramic production have been analyzed in detail. In addition, the production practices of artists who connect the past with the present are examined and it is discussed how historical material, as in the case of Çatalhöyük, has gained new meaning in contemporary art. In conclusion, this study reveals that the material cultural remains of the past are not only of archaeological value, but also a rich source of inspiration for contemporary artists. The reinterpretation of finds from a historically significant settlement such as Çatalhöyük within contemporary art practice adds new layers of meaning to the artistic productions of the past and updates the visual cultural memory. In this context, the artist's work should be considered not only as an aesthetic production, but also as a conceptual transfer of a historical narrative to the present day. Such approaches, which carry the traces of the past into contemporary art, play an important role in ensuring the continuity of art history as well as transferring cultural heritage to the future. In this context, the study builds a bridge between historical data and contemporary art practices in the specific case of Çatalhöyük and reveals that art can be a transformative tool within cultural continuity. In addition, the evaluations made through the artist's individual production contribute to the re-reading of the aesthetic values of the past in the context of the present and their transmission to future generations.

Keywords: Ancient Period, Çatalhöyük, Art, Contemporary Art, Ceramic Art.

Öz: İnsanlık tarihi bakımından değerlendirildiğinde antik dönem ve o döneme ait olan her türlü üretim, dönemin yaşam tarzı, alışkanlıkları, toplumsal ve kültürel yapısı gibi birçok alanda bilgi vermektedir. Bu bilgilerin tümü insanlık tarihine ışık tutmaktadır. Özellikle Antik dönemden günümüze kadar olan süreç incelendiğinde avcı-toplayıcı insan topluluklarının günümüz modern yaşam alanlarını şekillendirmesi bir anlamda da ortak kültürel yapıyı oluşturmaktadır. Antik dönem bakımından bilgi, kültür ve yapı bağlamında "ilk" leri yaşayan Çatalhöyük yerleşkesi insanlık tarihi sürecinde oldukça önemli bir yere sahiptir. Arkeolojik buluntuların niteliği ve sayısı bakımından da dikkat çeken Çatalhöyük antik yerleşkesi hem arkeologlar hem de sanatçılar tarafından uzun süredir mercek altına alınmış ve bir esin kaynağı olarak değerlendirilmiştir. Bu

durum özellikle haklarında yazılı belgelerin olmadığı toplumların yaşamlarına dair ipuçlarının ortaya çıkarılmasında günümüzde de oldukça önemli bir anlam taşımaktadır. Bu çalışma bağlamında, Neolitik Dönem'in en önemli antik yerleşim alanlarından biri olan Çatalhöyük'ün maddi kültür kalıntıları günümüz sanatsal ifade biçimleri açısından çağdaş sanat bağlamında güncel sanatçılar özelinde yeniden değerlendirilmektedir. Bu bağlamda, sanat temelli bir araştırma yöntemine dayanarak, araştırma sürecinde, Çatalhöyük'ün kültürel ve görsel mirasına ilişkin literatür taraması yapılarak, arkeolojik ve sanatsal kaynaklar incelenerek elde edilen bilgiler doğrultusunda, geçmişten günümüze uzanan sembolik ve biçimsel öğeler analiz edilerek çağdaş sanat ve plastik sanatlar alanında üretim yapan sanatçıların Çatalhöyük temalı eser örnekleri incelenmiştir. Ayrıca makale kapsamında; Çatalhöyük seramik buluntularının form, desen, renk, teknik özelliklerinin sosyal ve günlük yaşam ilişkisi değerlendirilerek akademisyen/sanatçı Seda Özcan Özden'in özgün bireysel seramik üretimleri aracılığı ile yeniden yorumlanmaktadır. Genel bir değerlendirme ile bu çalışma, Çatalhöyük antik yerleşkesine ait buluntuların çağdaş sanatçılar tarafından yeniden yorumlanması aracılığı ile dönemin görsel kültürünün zenginliğini geçmiş ve günümüz arasında bir köprü kurarak gelecek nesillere de bir ilham kaynağı oluşturması durumuna da odaklanmaktadır.

.Anahtar Kelimeler: Antik Dönem, Çatalhöyük, Sanat, Çağdaş Sanat, Seramik Sanatı.

Giriş

Sanat, bir toplumun geçmişini ve geleceğini birleştirerek onun devamlılığını sağlayan güçlü bir araçtır. Sanatçılar, içinde yetiştikleri coğrafyanın kültürel öğelerinden ilham alarak hayal dünyalarını şekillendirirler. Bu kültür, çeşitli teknikler ve formlarla somutlaştırılarak sanat yoluyla gelecek nesillere aktarılır (Danacı Polat ve Kayahan, 2022, s. 1607). Sanat, temelde bir üretim eylemi olarak değerlendirildiğinde; insanın duysal deneyimlerinin bir yansıması olarak imgeye yönelmesi, yaratım süreci, zihinsel kurgu ve ortaya koyma eylemleriyle doğrudan ilişkilidir. Bu çerçevede, sanatın özü sayılabilecek tüm bu unsurlar, imgelerle sıkı bir bağ içerisindedir (Suçağlar, 2019, s. 641).

Çatalhöyük; sosyal yörüngesi, mimari düzeni, sanat anlayışı, ritüelleri gibi çok sayıda özelliği ile dünya tarihi ve Anadolu arkeolojisi için oldukça büyük bir öneme sahip olmakla birlikte geçmiş ile günümüz arasında yer alan derin kültürel bağlara da ışık tutmaktadır. Bu bağlamda; Çatalhöyük antik yerleşkesi, Arkeoloji, Antropoloji, Mimarlık ve Şehircilik, Sanat Tarihi ve Görsel Kültür, Tarih ve Sosyoloji, Paleobotanik ve Paleozooloji, Jeoarkeoloji, Coğrafya, Arkeometri, Dinler Tarihi, Çevre Bilimleri gibi disiplinlerarası çalışma alanlarının da konusu olma niteliğini günümüzde ve gelecekte de taşımaktadır/taşıyacaktır.



Görsel 1-2: Çatalhöyük Kazı Alanı.

Çatalhöyük yerleşkesi, Konya'nın güneydoğusunda, Çumra İlçesi'nin yaklaşık 11 km. kuzeyinde ve şehir merkezine 52 km. mesafede konumlanmaktadır. Yan yana bulunan iki höyükten oluşan bu yerleşim planının doğudaki kısmı Neolitik Çağa, batıdaki ise Kalkolitik Çağa tarihlendirilmektedir. Çumra Ovası'nı sulayan Çarşamba Çayı'nın kıyısına kurulan Çatalhöyük, yaklaşık 450x275 metre boyutlarında bir höyük olarak tanımlanmaktadır. Deniz seviyesinden 980

metre, ova seviyesinden ise 17,5 metre yüksekte yer alan höyüğün kültürel dolgu tabakası 21 metre derinliğindedir. (Mellaart, 2003; Hodder, 2006; Hodder, 2014). Çatalhöyük, tarihsel süreç bağlamında değerlendirildiğinde Orta Doğu'da kesintisiz yerleşim görmüş nadir mega yerleşimlerden biri olması özelliği ile oldukça büyük bir öneme sahiptir (Der, 2017, s. 84).

Çatalhöyük, 1958 yılında James Mellaart tarafından Konya Ovası'nda gerçekleştirilen yüzey araştırmaları sırasında keşfedilmiş ve 1961-1963 ile 1965 yıllarında kazı çalışmaları yapılmıştır. Ayrıca, 1993 yılından itibaren Profesör Ian Hodder liderliğindeki uluslararası bir arkeoloji ekibi tarafından yeni kazılar ve araştırmalar yürütülmektedir (Görsel 1-2), (Hodder, 2007). James Mellaart'ın 1960'lı yıllarda ortaya koyduğu Çatalhöyük yerleşimine ilişkin tabakalanma sistemine göre, yerleşim alanı farklı katmanlarda yer alan toplam on dört yapı katından oluşmaktadır. Çatalhöyük yerleşimi genel olarak üç tür mekândan oluşmaktadır; binalar, etrafı çevrili avlu benzeri açık alanlar ve sınırlandırılmamış açık alanlardır (Görsel 3-4). Sınırlandırılmamış açık alanlar, mahalleleri birbirinden ayıran sokaklardır (Hodder, 2014; Hodder, 2006; Düring, 2016; Mellaart, 2003).



Görsel 3-4: Çatalhöyük Evlerini Gösteren Rekonstrüksiyon Çizim.

Çatalhöyük antik yerleşkesinde dönemsel olarak yapılan farklı kazıların değerlendirilmesi sonucunda her yeni evin bir önceki evin kalıntılarının üzerine inşa edildiği anlaşılmaktadır (Hodder, 2006). Çatalhöyük antik yerleşkesinde yapılan ilk araştırmalar günümüzden 9000 yıl önceye kadar uzanmakta ve en gelişmiş tabakasında 3500-8000 kişinin yaşadığı düşünülmektedir (Yaylalı, 2010). Çatalhöyük yapıları, nüfus ve yerleşim açısından bir anlamda ilk kentleşme kavramını ortaya çıkarması bakımından da oldukça önemlidir. Birbirine bitişik düzende oluşturulan bu yapıların girişleri damlardan sağlandığı için korunma ve sığınma gereksiniminin oldukça rahat sağlandığı düşünülmektedir. Bu yapılar, zamanla önce odaların eklenmesiyle genişletilmiş, ardından bir kat daha inşa edilerek büyütülmüştür. Hayvancılığın ön plana çıkmasıyla birlikte ise avlular şeklinde gelişim göstermiştir (Uysal, 2007; Küçükerman, 1995).

Boyut ve dekoratif unsurlar açısından farklılık gösteren evlerden bazılarında duvar resimleri, sıva kabartmalar ve hayvan kalıntılarında oluşan yerleşimler bulunurken, bazı evlerde ise herhangi bir dekoratif unsurun olmaması ilgi çekicidir (Der, 2017, s. 86). Ayrıca, bu evlerin iç mekânlarında, av sahnelerini betimleyen resimler ve geometrik desen dekorları bulunmaktadır. Bu yapılardan elde edilen buluntular arasında seramik kaplar, tekstil işlemeciliğine dair izler, kil heykelcikler ve ahşap el sanatları örnekleri yer almaktadır (Yaylalı, 2010). Lindsay Der'e göre (2017, s. 87); "Her yapının kendine ait fırın, ocak, yaşam alanı, depo ve faaliyet alanları gibi birimlere sahip oluşu, her konutun en azından temel bir dereceye kadar kendi kendine yetebilen bir birim olarak işlediğini göstermektedir". Ayrıca, höyükte yer alan yeni araştırmalarda, duvar sıvalarının altında tespit edilen kapı boşlukları, bu kapıların sonradan kapatıldığını göstermenin yanı sıra, evlere girişin yalnızca damdan yapılmasının tüm yapılar için geçerli olmayabileceği durumunu ortaya çıkarması bakımından da oldukça önemlidir (Hodder, 2006; Mellaart, 2003).

Sanatçı Okumaları

Bu başlık altında aşağıda verilen örnekler, plastik sanatların farklı alanlarında üretim yapan sanatçıların Çatalhöyük kültürü özelinde çalışmalarını ele almaktadır. Bu bağlamda; Sadi Diren, Refik Anadol, Naile Çevik, Zeliha Kayahan, Muna Silav ve Ferit Cihat Sertkaya üzerinden sanatçı okumaları gerçekleştirilmiştir. Her sanatsal üretim kendi disiplini içerisinde değerlendirilebilmektedir. Diğer taraftan, disiplinler arası bir yaklaşımla; dijital tasarım, seramik, suluboya, karışık teknik gibi çeşitli yöntemlerin ortak noktasının Çatalhöyük temasından oluşması konuya zengin bir bakış açısı sunmaktadır. Seramik malzeme kullanılarak üretilen eserler yüzeylerde hem biçimsel hem de kavramsal bir anlatı diline dönüşmektedir. Seramiğin tarihsel bellek taşıma özelliği ile ilişkilendirilerek geçmişle bir bağ kurma ve izleyiciye bireysel ve toplumsal kimlik açısından bir diyalog kurma potansiyeli dikkat çekmektedir.

Sanatçının iç dünyasına açılan bir pencere işlevi gören duyguları, deneyimleri ve zihinsel süreçleri; sanatsal üretimin temelini oluştururken aynı zamanda motivasyon, algı ve bellek, sanatçının özgün bir ifade dili geliştirmesine ve konu seçiminde kişisel tercihlerine yön vermesine olanak tanır (Bağrırlı ve Kaya, 2025, s. 56). Bu açıdan değerlendirildiğinde; Çatalhöyük'ten esinlenerek çağdaş sanat üretimleri gerçekleştiren sanatçılar, tarihsel ve kültürel referansları bireysel yorumlarıyla harmanlayarak geçmişle bugünü buluşturan özgün eserler ortaya koymaktadırlar. Sanatçılar, Çatalhöyük'ün sembolik değerlerini kendi içsel süreçleriyle ilişkilendirerek hem kolektif belleği canlı tutmakta hem de güncel sanatsal söylemleri beslemektedirler.

İnsanlık tarihi özelinde genel bir değerlendirme yapılması durumu gerekli olduğu zaman, dönemin arkeolojik belge ve buluntularının yardımı oldukça fazladır. Özellikle yazılı belgeler veya buluntular bulunmayan antik dönemler, günümüz toplumları için hala büyük bir öneme ve gizeme sahiptir. Antik dönemden günümüze kadar geçen süreyi incelediğimizde, avcı-toplayıcı toplumlardan yerleşik hayata geçiş dönemi ve sonrasındaki toplumsal değişimler sadece insanlık tarihi değil, kültürü açısından son derece değerli bilgileri içinde barındırmaktadır. Yerleşik hayatın Anadolu'daki en güçlü örneklerinden biri olan Çatalhöyük, sahip olduğu kapsamlı arkeolojik verilerle, insanlık tarihine ait evrimsel gelişimlerin bugüne aktarılmasında önemli bir kültürel köprü görevi üstlenmektedir. (Kayahan ve Çevik, 2020, s. 191).

Geçmiş toplum yapısıyla modern insan arasındaki ilişkilere ışık tutan kültürel değerleri ile Çatalhöyük, çağdaş sanat alanında bir ifade aracı olarak birçok sanatçı tarafından çalışmalarında konu ve esin kaynağı olarak kullanılmıştır. Çatalhöyük'ün mimari evleri, duvar resimleri, ritüelleri, insan ve hayvan figürleri gibi birçok tema sanatçıların ilgisini çekmiştir/çekmektedir. Farklı sanat disiplinlerinin konusu olan Çatalhöyük kültürel yapıları resimden seramiğe, çeşitli baskı yöntemlerinden heykele, edebiyattan dijital sanata kadar geniş bir yelpazede karşımıza çıkmaktadır.

Çatalhöyük ev planları, bir ilham kaynağı olarak Çağdaş Türk Seramik Sanatı'nın öncülerinden duayen sanatçı Sadi Diren'in seramik formlarında yer almaktadır. Diren, Görsel 5'te yer alan, üst üste konumlandığı seramik odacıklar aracılığı ile Çatalhöyük yaşam alanlarında yer alan mimari planları hatırlatmaktadır. Ayrıca bu seramik üretimlerin bazı parçalarında soyut insan figürleri de dikkat çekmektedir (Zeytinoğlu, 2009).



Görsel 5: Sadi Diren, İsimless, Seramik, Özel Koleksiyon, 1987.

Görsel 6: “Bir Kazı Hikâyesi: Çatalhöyük” Sergisi, Detay, 12 Ekim – 15 Aralık 2018, Brunei Galeri (SOAS), Londra.

Koç Üniversitesi Anadolu Medeniyetleri Araştırma Merkezi (ANAMED) tarafından 12 Ekim-15 Aralık 2018 tarihleri arasında Russell Square’deki Brunei Galeri’de düzenlenen, Görsel 6’da yer alan, “Bir Kazı Hikâyesi: Çatalhöyük” sergisi; güncel arkeoloji teknikleri ve çağdaş sanatsal yorumlarla Çatalhöyük’ün yaşamına dair yeni bir perspektif de sunmaktadır. İlki, 21 Haziran 2017-18 Şubat 2018 tarihleri arasında Beyoğlu’ndaki ANAMED Galeri’inde izleyicinin karşısına çıkan bu sergi, Çatalhöyük kazısının arkeologlarından Duygu Tarkan küratörlüğünde, Şeyda Çetin’in yönetiminde ve PATTU Mimarlık’ın tasarımıyla hazırlanmış, kazı başkanı Ian Hodder ve diğer araştırmacıların katkılarıyla da tamamlanmıştır. Bu sergi günümüze bir deneyim alanı olarak güncel ve interaktif sergileme teknikleriyle izleyiciye aktarılmıştır (ANAMED, n.d.).

1985 yılında İstanbul’da doğan Refik Anadol, yeni medya alanında dünyada adından söz ettiren öncü projelerini hayata geçirmektedir. Projeksiyon haritalama konusunda önemli çalışmalar sürdüren Anadol, ülkemizi yurt dışında başarıyla temsil eden önemli sanatçılardan biridir. Sanatçının üretimlerinde kavramlar, projelerinin temel yapıtaşlarını oluşturur. Özellikle ‘sonsuzluk’ kavramı etrafında şekillenen projelerinde, sanatçı özgün geometrik düzenlemeleri ile izleyicilere farklı deneyimler sunmaktadır (Özgül, 2018, s. 50). Anadol’un eserlerinde, soyut düzlemde var olan veriler, çeşitli yazılımlar ve makine öğrenmesi teknikleriyle izleyicilerin duyularının deneyimleyebileceği elle tutulur bir forma kavuşmaktadır (Oktan ve Akyol Oktan, 2024, s. 22).

Anadol, geçmiş kültürlerle ait araştırma verilerini bilgisayar programlama dillerini kullanarak görselleştirmektedir ve eser, izleyiciler ve kültürler arasında bağlar oluşturan mekâna özgü bir performansa dönüşür. 3D dijital tasarımları ile izleyicilerde düşünsel/duygusal bağlar oluşturan Adam Martinakis gibi dijital yapıtları ile ön plana çıkan sanatçılar, bilgisayar teknolojisi, insan, kültür ve bağ kavramlarını sorgulamamızı sağlar. Anadol, geçmiş kültürlerle ait araştırma verilerini bilgisayar programlama dilleri aracılığıyla görsel bir dile dönüştürmekte; böylece eseri, izleyici ile kültür arasında etkileşim kuran, mekâna özgü bir performansa evrilmektedir. Üç boyutlu dijital tasarımlarında düşünsel ve duygusal katmanları bir araya getirme edimi; teknoloji, insan, kültür ve bağ kurma kavramlarını yeniden düşünmeye davet etmektedir (Çevik ve Bingöl, 2018, s. 166).

Kamusal sanat, çağdaş sanatın önemli bir parçası olarak, toplumsal katılımı ve kolektif deneyimi teşvik ederek sanatın toplumla etkileşimini derinleştirir (Çevik, Bingöl ve Durmuş, 2019, s. 288). Bu projeler, sanatın geniş kitlelere erişimini mümkün kılmakta ve izleyicilerin düşünsel süreçlerini aktif bir şekilde harekete geçirmektedir. Birçok kamusal sanat projesi, izleyicilerin katılımını teşvik ederek, onları bu sanat deneyiminin bir parçası haline getirmektedir. (Çevik ve Bingöl, 2021, s. 159). Bu açıdan değerlendirildiğinde, Anadol’un kamusal projeleri kültürel hafızaları büyük boyutlu mekânsal platformlara yerleştirmekte ve görsel bir şölen hazırlamaktadır.

Teknolojinin hızla geliştiği günümüzde, sanat eserlerine eklenen hazır nesnelere ve ileri düzey bilgisayar programları sayesinde, yeni zaman ve mekân algıları yaratılmakta, bu sayede sanat yapıtları zamanın farklı dilimlerini birleştiren kolajlara dönüşebilmektedir (Pazarlıoğlu Bingöl ve Çevik, 2020, s. 601). Bu bağlamda, Refik Anadol, Görsel 7’de yer alan “*Bir Kazı Hikâyesi: Çatalhöyük*” sergisi kapsamında, Çatalhöyük’te 25 yıl süresince gerçekleştirilen bilimsel araştırmalarda kayıt altına alınan 250.000 buluntuya ait 2,8 milyon veriyi, yapay zekâ algoritmalarını kullanarak bir medya enstalasyonu olarak hazırlamıştır (ANAMED Blog, n.d.). Yapay zekâ algoritmaları kullanılarak üretilen bu çalışma, Türkiye’de kültürel miras alanında gerçekleştirilen ilk örneklerden biri olma niteliğini taşımaktadır. Arkeolojik bağlamda bu büyüklükte bir veri setinin sanatsal bir bağlam içinde değerlendirilmesi ise ilk kez gerçekleşmektedir. Anadolu’ya odaklanan bu projede yer alan veriler, birbirleriyle etkileşime girerek yalnızca arkeoloji, sanat ve teknolojiyi buluşturmakla kalmayıp, aynı zamanda çok disiplinli yeni yorumlara da zemin hazırlayan özgün bir üretim süreci ortaya koymaktadır (Arttv, n.d.)

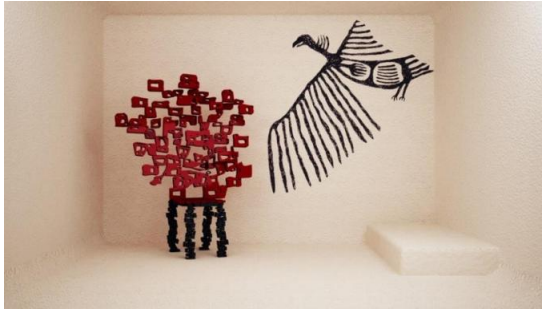
Zengin veri tabanından nasıl bir değer üretilebileceği, öğrenme algoritmalarının ve makine öğrenmesinin arşive nasıl uygulanması gerektiği sorularıyla başlayan projede Refik Anadol ile birlikte stüdyoda yer alan veri bilimci, sanal gerçeklik mühendisi ve üretimsel tasarımcılardan oluşan beş kişilik bir ekip yer almaktadır. Görsel 8’de yer alan, “Kontakt baskı (*contact sheet*)” sahnesi; ilk çekilen sol üstteki fotoğraftan, son çekilen sağ alttaki fotoğrafa kadar kazı evinde görev alan grupların çekim anlayışına göre kronolojik bir şekilde dizilimden oluşurken çalışmayı çizgisel bir düzlemde göstermektedir. Tarihsel olarak yapılan dizilimin oluşum sürecini Refik Anadol; “tek tek imajları bularak küçültüp bir yere yerleştirme, ardından tekrar küçültüp başka bir alana koyma ve verilen enstalasyon ölçüsüne uyumlu olarak, en sol üst köşeden en sağ alta kadar piksel piksel tekrar inceleyerek düzenleme yapmayı içeren oldukça zaman alıcı bir süreç olarak” ifade etmektedir (ANAMED Blog, n.d.).



Görsel 7: Refik Anadol, Çatalhöyük Araştırma Projesi Arşivi, 2017.

Görsel 8: Refik Anadol, Kontakt Baskı (*contact sheet*)” İmaj Arşivi Dizilimi, Çatalhöyük Araştırma Projesi Arşivi, 2017.

Çatalhöyük antik yerleşkesinden esinlenerek üretimlerde bulunan bir diğer sanatçı Naile Çevik’tir. Sanatçı, Görsel 9 ve 10’da yer alan, “*Gözlem Sandalyesi Serisi*”nde linol baskı, elle müdahale ve dijital baskı tekniklerini kullanarak Çatalhöyük evlerinin kent görünümünü çağrıştıran üst üste dizilimini odağına alan sandalyeler de tasarlamıştır. Tasarlanan bu sandalyelerin yapısal öğeleri olan ayakları, oturma yüzeyi ve sırt dayama kısımları, Çatalhöyük evlerinin birbirine bitişik yerleşim düzeninden ilhamla biçimlendirilmiştir. Ayrıca, kompozisyonlarda kullanılan Çatalhöyük duvar resimleri, tasarıma hem renk hem de görsel denge bakımından destekleyici bir unsur olarak dâhil edilmiştir. (Kayahan ve Çevik, 2024, s. 604)



Görsel 9: Naile Çevik, Gözlem Sandalyesi Serisi I, Karışık Teknik (Linol Baskı, Elle Müdahale ve Dijital Tasarım), 2022.

Görsel 10: Naile Çevik, Gözlem Sandalyesi Serisi II, Karışık Teknik (Linol Baskı, Elle Müdahale ve Dijital Tasarım), 2022.

Akademisyen/sanatçı Zeliha Kayahan da ana tema olarak Çatalhöyük imgesini çalışmalarında kullanmıştır. Kayahan, Görsel 11 ve 12’de yer alan çalışmalarında, baskiresim, akrilik, fotoğraf, elle müdahale ve dijital vb. yöntemlerin bir veya birkaçını birlikte kullandığı çalışmaları aracılığı ile gelişen toplumların üst üste ilerleyişinin yeniden sorgulaması durumuna odaklanmaktadır (Kayahan ve Çevik, 2020, s. 200-201).



Görsel 11: Zeliha Kayahan, İnsanlar Âlemi Serisi, Karışık Teknik, 50 x 70 cm, 2020.

Görsel 12: Zeliha Kayahan, İnsanlar Âlemi Serisi, Karışık Teknik, 30 x 40 cm, 2020.

Çatalhöyük evlerinin kireç sıvalı duvarlarının resim yapmak için uygunluğu doğrultusunda evlerin içindeki ve dışındaki duvarlarda çok sayıda resim bulundurması (Aktan, 2024, s. 44) durumu günümüz sanatında da kullanılmakta olan suluboyanın tarihsel izlerine bakışı sunmaktadır. Çoğunlukla yaban hayvanları, gündelik yaşam sahneleri, dekoratif ve soyut motiflerin betimlendiği Çatalhöyük duvar resimleri; doğal pigmentlerin su ile karıştırılıp ezilerek boyaya dönüştürülmesi ile kireç bazlı sıvayla kapatılmış ve perdahlanmış pürüzsüzleştirilen zeminlere uygulanmıştır (Hodder, 1999). Yerleşimde kullanılan pigmentler büyük ölçüde doğada doğal olarak bulunan mineral kaynaklardan elde edilmekle birlikte; kırmızı ve sarı tonları için demir oksit, mavi ve yeşil renkler için bakır, leylak tonu için manganezden yararlanılırken; organik kökenli siyah pigment ise genellikle hayvan kemiklerinin, yağların ve odunsu bitkilerin yakılması sonucu ortaya çıkan karbon içeriğinden üretilmiştir (Schotsmans vd., 2020, s. 156).

Çatalhöyük Neolitik kentinden esinlenerek oluşturulan özgün suluboya çalışmaları aracılığı ile üretimlerde bulunan Muna Silav kültürel mirasın sürdürülebilirliği konusuna odaklanmaktadır. Silav’ın bir anlamda “belgeleme” niteliği taşıyan, Görsel 13 ve 14’te yer alan bu çalışmalarında, Çatalhöyük yaşam biçimi ve mimari yapıları tasvir edilmiştir. Bu çalışmalarda arkeolojik alana ait

izlenimler, uygulanan suluboya tekniği ile ışık ve gölge oyunları kullanılarak resmedilmiştir (Çevik ve Silav, 2019, s. 14).



Görsel 13: Muna Silav, Çatalhöyük, Suluboya, 30x35 cm.



Görsel 14: Muna Silav, Çatalhöyük, Suluboya, 30x35 cm.

Sanatçı Ferit Cihat Sertkaya, Anadolu'daki Neolitik Dönem yerleşim merkezlerinde görülen dikdörtgen planlı mimari yapılardan ilham alarak oluşturduğu seramik çalışmalarıyla öne çıkmaktadır. Sanatçı, Görsel 15 ve 16'da yer alan çalışmalarında, plaka ve çimdikleme tekniklerini uygulayarak üç boyutlu çağdaş seramik formlar oluşturmaktadır (Sertkaya, 2019, s. 72-73).



Görsel 15: Ferit Cihat Sertkaya, Form 1, Raku Pişirimi, 26x20x24 cm.



Görsel 16: Ferit Cihat Sertkaya, Form 3, Raku Pişirimi, 30x25x17 cm.

Çatalhöyük'ün karakteristik özelliklerinin zengin bir ilham kaynağı olarak sanatçı okumaları değerlendirildiğinde; sanatçıların Çatalhöyük'ün kolektif belleğini arkeolojik ve kültürel açıdan günümüz estetik ve teknolojik anlayışıyla yorumlamakta ve hem kavramsal hem de biçimsel olarak farklı geliştirmekte oldukları görülmektedir. Diren, malzeme olarak çamurun dönüştürülme potansiyelini simgesel formlar aracılığıyla ifadelendirerek kültürel ve mekânsal bellek ile bireysel sanat pratiğini uygulamaktadır. Anadolu'nun yapay zekâ temelli algoritmaların ön planda olduğu dijital çalışmaları arkeolojik arşivleri estetik bir veri akışına dönüştürerek, Çatalhöyük'ü salt tarihsel bir alan olmaktan çıkartan yaklaşımı ile izleyiciye zamansal ve mekânsal olarak katmanlı bir deneyim sunmaktadır. Çevik; çoklu teknik kullanarak Çatalhöyük'ün sosyal yapısını ve ritüellerini geçmiş izleyen yeniden inşası ile izleyicinin bakış açısını dönüştürmektedir. Kayahan; antropolojik yaklaşımını katmanlı bir anlatıyla insan figürlerinin soyutlanmış formları, toplumsal bellek ve ritüel pratiklerle ilişkilendirmektedir. Silav; suluboya tekniğiyle mekânsal izlenimleri yeniden kurgulamaktadır. Sertkaya; seramik malzemenin doğasına vurgu yaparak arkeolojik yaklaşımı somutlaştırmaktadır. Kavramsal açıdan değerlendirildiğinde; metin içinde yer alan sanatçıların; Çatalhöyük'ün kolektif belleğini kendi özgün bakış açılarıyla ve farklı teknik ve malzemelerle birer

ifade dili oluşturarak Çatalhöyük'ün sadece bir arkeolojik alan değil, aynı zamanda güncel sanat söylemleri içinde dinamik bir zemin sundukları görülmektedir.

Bireysel Yorumlar/Yorumlamalar

Çatalhöyük yerleşiminin kent planı, mimari dokusu, akbaba figürleri, obsidyen kullanımı gibi karakteristik özellikleri bireysel üretimlerin zemini niteliğindedir. Çatalhöyük'ün kent planı ve sembolik öğeleri, özellikle akbaba figürü, sadece arkeolojik bir bulgu değil, aynı zamanda felsefi bir sorgulamanın da temelini oluşturmaktadır. Bachelard'ın (1994) “mekânın şiirselliği” yaklaşımı üzerinden düşünüldüğünde; Çatalhöyük'ün üstten girişli, sokaksız yerleşim düzeni bireyin içsel dünyasına dönük bir içe kapanış ve kolektif kimliğin tezahürü olarak yorumlanabilmektedir. Diğer taraftan, Eliade'nin (1959) kutsal mekân anlayışıyla değerlendirildiğinde akbaba sembolü, yaşam ve ölüm arasındaki döngüyü simgeleyen ritüel bir anlatıya dönüşmektedir. Lefebvre'in (1991) mekânın sosyal olarak üretildiğine dair yaklaşımı ise bu sembolik düzeni, toplumsal belleğin ve kimliğin mekânsal düzlemde inşası olarak okumaya imkân vermektedir. Plastik sanatlar alanındaki çağdaş üretimler; Çatalhöyük'ten esinle yalnızca arkeolojik formları değil, aynı zamanda toplumsal belleği ve bireysel varoluşu da yeniden kurgulama fırsatı sunmaktadır. Böylece, her bir eser hem geçmiş bir gönderme hem de izleyiciyle kurulacak yeni bir diyalog olarak kurgulanmaktadır.

Günümüzde gelişen teknolojinin sanatı derinden etkileyişi, sanat dünyasında önemli değişikliklerin izlenebilmesiyle kendini göstermektedir. 20. yüzyılın ilk çeyreğinde, geleneklerin yıkılmasıyla başlayan farklılaşmalar, görsel sanatların sınırlarını zorlamış ve genişletmiştir (İpşiroğlu, 2010, s. 11). Yirminci yüzyılın ikinci yarısından sonra ise sanatta melez bir biçimleme edimi başlangıç göstermiş teknolojinin egemen olduğu yeni bir döneme geçiş yapılmıştır (Kırmızıgül, 2019, s. 206). Bu bağlamda, sanat eserleri çok çeşitli yöntem ve tekniklerle ortaya çıkmakta, izleyicilere farklı deneyimler sunmaktadır (Çevik, Bingöl ve Demirci Şenkal, 2021, s. 681).

Plastik sanatlar, çağın şartları ve gereksinimlerine bağlı olarak değişim göstermekte ve bu değişim, yeni sanat anlayışlarının ortaya çıkmasında ilk hareket noktalarını meydana getirmiştir (Akdeniz, 1995, s. 9-10). Genel bir değerlendirme ile kazanılan içerik ve değer olgusu disiplinler arası etkileşimler ile çağdaş sanatta sanatçılar tarafından her çeşit malzemenin ve konunun kullanımı açısından özgürlüğün sağlanması durumunu da ortaya çıkarmaktadır (Çevik ve Silav, 2019, s. 11). “Postmodern dönem ile birlikte sanat alanında başlayan paradigma değişimi dünyanın savaşlar sonrasında karşı karşıya kaldığı tüm sorunları sanat alanının içerisine dahil ederek genişlemiştir. Bu bağlamda yeniden şekil alan sanat üretimi gelişen sanayi ve endüstrinin de etkisiyle çeşitli eylem, hareket ve oluşumların yeni bir kavram metodolojisiyle çok farklı okumaların yapılmaya başladığı ve yapısal olarak sosyo-kültürel değişimleri de içine alan bir uzamda varlık alanı bulmuştur” (Kırmızıgül, 2021, s. 533). Bu bağlamda sanat çalışmalarında doğadan gelen tüm verilerin oldukça sık kullanıldığı görülmektedir. Özellikle doğanın içerisinde yer alan her olgu hem resim hem de farklı sanat disiplinlerinde çok sayıda özgün yorumların elde edilmesi sanatın dinamiği açısından oldukça değerlidir (Bağırılı, 2022, s. 1495). Bu dönüşüm içerisinde, sanat üretimindeki çıkış noktası da benzer bir anlayışla şekillenmiş, malzeme ve form ilişkisi üzerinden yeni anlatım biçimleri geliştirilmeye odaklanılmıştır.



Görsel 17: Seda Özcan Özden, Kendine Çatalhöyük'te Bakmak, Karışık Teknik, 25,5 x 29,5 cm, 2024.

Antik çağlardan günümüze dek aralıksız bir şekilde kullanılan kil, şekillendirilebilir bir yapıya sahip oluşuyla insanlık tarihi açısından tartışmasız bir öneme sahiptir. Kilin doğada her zaman ulaşılabilirliği ve şekillendirilebilirliği, onu sadece günlük ihtiyaçların karşılanmasında değil, aynı zamanda kültürel aktarım süreçlerinde vazgeçilmez bir malzeme haline getirmiştir. Sanatsal bakış açısıyla değerlendirildiğinde, Uğur (2020), seramik malzemenin kendine özgü nitelikleri ve kültürel içeriği sayesinde sanatçılara zengin anlatım olanakları sağladığını belirtmektedir. Her sanatçı, kendi kültürel birikimi, bireysel deneyimleri ve malzeme ile kurduğu ilişki doğrultusunda seramiğin farklı niteliklerinden yararlanarak özgün üsluplar geliştirmiştir (Uğur, 2020, s. 46).

Çatalhöyük insanın ürettiği, çoğunlukla güzel bir şekilde dekore edilmiş, seramik malzemelerin yanı sıra obsidyen ve kemik aletler sadece geçim için değil ilginç nesnelere yaratmak için de kullanılmıştır (Çatalhöyük, n.d.). Tarihteki ilk ayna olma özelliği ile obsidyen, Özcan Özden'in "*Kendine, Çatalhöyük'te Bakmak*" isimli çalışmasında (Görsel 17) değişen dünyanın malzeme çeşitliliğine vurgu yaparak aynanın malzeme olarak dönüşümüne gönderme yaparken kavramsal olarak kişinin kendi silüetini ilk ne zaman ve hangi yüzeyde görebildiği temasına da odaklanmaktadır.



Görsel 18: Seda Özcan Özden, Lav, Hazır Bünye, Sıraltı Dekorlama, 1010 °C, 42,5 x 16,5 cm, 2024.

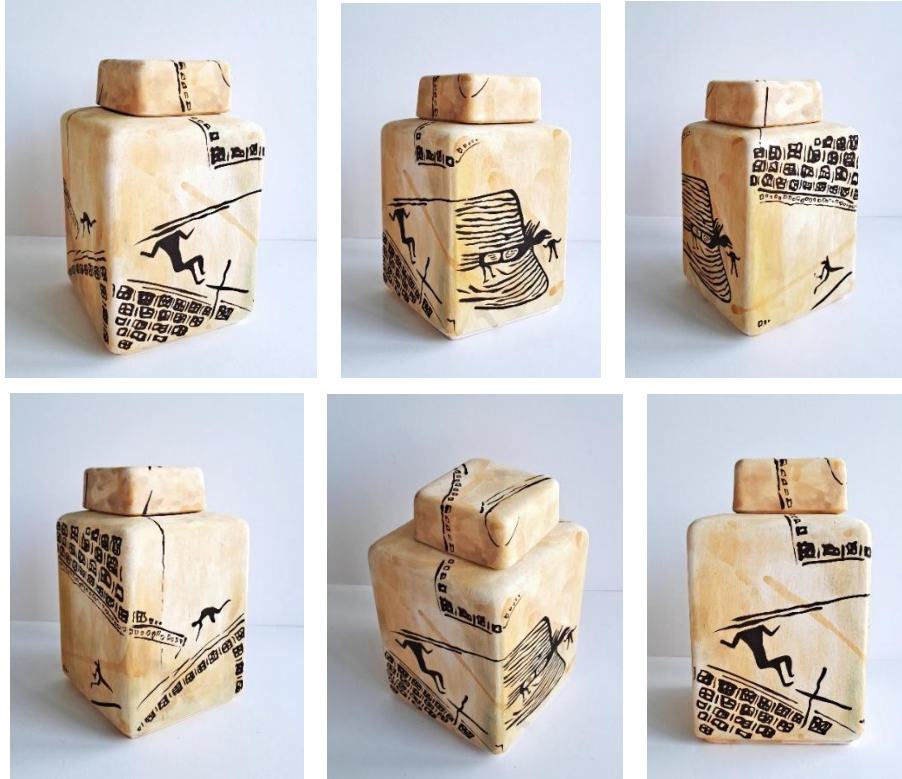
Arkeolog James Mellaart'ın, Çatalhöyük'te volkanik bir patlamayı ve Neolitik yerleşimin şehir planını temsil ettiğini düşündüğü bir duvar resmi (Biblicalarchaeology, n.d.) Özcan Özden'in "*Lav*" isimli eserine ilham kaynağı olmuştur. Seramik bünje üzeri sır altı boya kullanarak Çatalhöyük döneminin renk paletine gönderme yapılmıştır. Görsel 18'de yer alan bu seride,

Çatalhöyük şehir planı unsurları kompozisyonun ana tamamlayıcı elemanı olmakla birlikte dönemin insanların günlük yaşamında karşılaşmış olabileceği doğa manzaralarına da vurgu yapılmaktadır.



Görsel 19: Seda Özcan Özden, Görsel Kültür, Hazır Bünye, Sıralı Dekorlama, 1010 °C 42,5 x 16,5 cm, 2024.

“Görsel Kültür” isimli çalışmada Çatalhöyük motiflerini görsel unsur olarak kullanan Özcan Özden, dönemin kent planı ile birleştirerek özellikle seçilmiş kare formları mimari yapılara işaret etmektedir (Görsel 19). Özcan Özden, Çatalhöyük günlük yaşamının kültür aktarımına vurgu yaparak motiflerin günümüzdeki üretimlerin estetik unsuru olarak devamlılığına da gönderme yapmaktadır.



Görsel 20-25: Seda Özcan Özden, Süzülüş, Hazır Bünye, Sıralı Dekorlama, 1010 °C., 12 x 12 x 19,5 cm, 2024.

Sembol kullanma yetisi veya ihtiyacı insanın temel karakteristiklerinden biri olarak tanımlanabilir (Karataş Yüksel ve Çilingiroğlu, 2021, s. 8). Hodder'a göre, bir yerleşimde bulunan arkeolojik nesnelere yalnızca gündelik ve işlevsel bir amaca hizmet etmekle kalmaz; aynı zamanda ritüel ve sembolik anlamlar da taşıması özelliği ile günlük kullanım ile ritüel unsurlar çoğu zaman iç içe geçmiş şekilde varlık gösterir. Bir arkeolojik buluntunun sembolik yönü, yalnızca pratik işleviyle sınırlı kalmayıp, kullanım amacının ötesine uzanan ikincil anlamlar da taşıyabilir. Örneğin, bir balta temel olarak ağaç kesmek için kullanılır ve bu, onun temel (birincil) işlevini ifade eder. Bununla birlikte, balta aynı zamanda güç, tarımsal otorite ya da onu kullanan toplulukların kimliğini sembolize edebilir; hatta bir grubun kendisini tanımlamasına ve temsil etmesine aracılık edebilir. Bu nedenle, Hodder, herhangi bir nesnenin veya eylemin tamamen simgesellikten bağımsız olduğunu söylemenin güç olduğunu vurgular. Ayrıca, işlevsel anlamın daima sembolik ya da temsili olandan önce geldiğini öne sürmek mümkün değildir (Akt. Özdöl Kutlu, 2018, s. 4).

Bu doğrultuda, Çatalhöyük duvar resimlerinde görülen akbabaların sembolizm ile ilişkisi dikkat çeken örneklerden birini oluşturmaktadır. Çatalhöyük'teki akbaba ikonografisini inceleyen Marin A. Pilloud (2016, s. 54); ölünün etini kemikten ayırmakta kullanılan yöntemlerden biri olduğuna dair kanıt sunan niteliği, akbabaların insan vücudundaki eti yiyerek kemikleri bırakması olarak yorumlamaktadır. Pilloud'a göre; akbabaların insanlara saldırdığı duvar boyamaları, akbabaların sembolik önemini kanıtlamaktadır. Çatalhöyük insanının inanç sisteminde kuşların ruhlarının ölüm sonrası yolculuğa hazırlıkta birer araç olduğuna işaret etmesi, Nerissa Russel'a göre; kızıl akbaba ve turna kemiklerinin özenle bir araya getirilip saklanmış olması durumuyla ilişkilendirilmektedir. Ayrıca, bazı küçük su kuşu türlerine ait kuş tüylerinin benzer şekilde çocuklara ait mezarlara konulması, su kuşlarının çocukların ruhlarını ölümden sonraki yaşama ulaştırdığına dair bir inancı da yansıtmaktadır. Russel, aynı zamanda insan ruhlarının turnaların ritmik dansı ve akbabaların süzülüşü gibi hareketlerle gökyüzüne yükseldiğini ifade etmektedir (İsfendiyaroğlu, 2019).

Sanatçının Görsel 20-25'te yer alan "*Süzülüş*" isimli çalışmasında, Çatalhöyük yerleşimdeki duvar boyamasında yer alan akbaba tasvirlerini bir esin kaynağı olarak kullanmıştır. Özcan Özden, kent planı unsurları ile yaşam ve ölüm ilişkisini formun yapısı ile vurgulamaktadır. Kompozisyonun formun dört yüzeyine yayılması Çatalhöyük yerleşimde var olan dört köşeli ev mimarisine gönderme yapmaktadır.

Çatalhöyük'te ortak yaşam kültürüne rağmen bireylerin ayrı konutlarda yaşaması dikkat çekicidir. Üstten girişli, kapı ve pencere gibi unsurlardan yoksun yapılar, klasik anlamda sokakların bulunmayışı, sosyal etkileşimi sınırlandırırken bireysel mekân ihtiyacını da ortaya koymaktadır. Damların kamusal alan işlevi gördüğü düşünülebilir. Arkeolojik bulgular, Çatalhöyük'ün kendine özgü mimarisi ve yaşam pratiklerinin bu yerleşime karakteristik bir kimlik kazandırdığını göstermektedir (Yağtu, 2019, s. 31).



Görsel 26-31: Seda Özcan Özden, *Leoparın Mimarisi*, Hazır Bünye, Sıraltı Dekorlama, 1010 °C., 12 x 12 x 19,5 cm, 2024.

Özcan Özden, "*Leoparın Mimarisi*" isimli çalışmasında (Görsel 26-31) Çatalhöyük duvar resimlerinde yer alan leopar postu giyen insan figürünü ve kent planlarının görsellerini ilham kaynağı olarak kullanmıştır. Çatalhöyük'ün sokaksız, dar geçitli evleri aracılığı ile geometrik öğelerle vurgulanırken insan yaşamının geçmişten geleceğe katmanlanan motif dünyası leopar teması ile ortaya konulmaktadır.

Sonuç ve Değerlendirmeler

Sanat üretiminde kültürel birikim ve tarihsel süreç sentezi, özgünlük açısından oldukça önemlidir. İlham kaynağı olarak sanat üretiminde yer alabilecek bir dönem olarak antik Çatalhöyük kültürü, Anadolu ve dünya tarihi açısından oldukça büyük bir değere sahip olmasıyla dikkat çekmektedir. Bu bölgenin ve kültürün içinde barındırdığı kavramsal özellikler çağdaş sanatın disiplinler arası kimliği içinde özgün üretimlere ilham kaynağı olmaktadır. Sanat eserlerinde yinelenerek tekrarlanan yorumlamalar, sanatçı ve izleyici için katmanlanan kültürel değerlere de işaret etmektedir. Çatalhöyük'ün benzersiz temaları sanatta ifade biçimi olarak yer alırken, geçmiş toplum yapısıyla modern yaşam arasındaki ilişkiyi de vurgulamaktadır.

Plastik sanatlar alanında farklı teknik ve malzemeler ile Çatalhöyük temalı eser üretimleri kapsamında; Sadi Diren, Refik Anadol, Naile Çevik, Zeliha Kayahan, Muna Silav ve Ferit Cihat Sertkaya özelinde sanatçı okumaları değerlendirilmektedir. Anadol'un medya enstalasyonu; Çevik'in linol baskı, elle müdahale ve dijital tasarım yoluyla uyguladığı karışık tekniği; Kayahan'ın baskiresim, akrilik, fotoğraf, elle müdahale ve dijital vb. yöntemleri kullandığı çalışmaları; Silav'ın suluboyaları Çatalhöyük temasının sanatta bir ifade biçimi olarak kullanılmasında yöntem çeşitliliğinin özgün örnekler sunmaktadır. Diren ve Sertkaya ise Çatalhöyük temasının seramik sanatına yansımaları açısından ele alınmaktadır. Diren'in eserinde, Çatalhöyük'ün mimari sembollerinin yanı sıra üst üste yerleştirdiği seramik odacıklarda yer yer soyut insan figürleriyle

oluşturduğu yaşamsallık dikkat çekmektedir. Sertkaya, yerleşimin dikdörtgen planlı mimari yapılarının günümüzdeki özgün yorumunu sunmaktadır.

Sanatçı okumalarının odağında yapılan değerlendirmeler bağlamında; Çatalhöyük'e dair geçmişten günümüze uzanan sembolik ve biçimsel öğelerin sanat aracılığıyla farklı teknik ve yaklaşımlarla yeniden yorumlanmasını göstermektedir.

Bu bağlamlar odağında çalışmada, bireysel yorumlamalar seramik diliyle Çatalhöyük kültürü ve günümüz insan yaşamı arasındaki ilişkiyi ifade etmektedir. Çatalhöyük buluntuları arasındaki obsidyenin insan yaşamındaki yeri ve tarihteki ilk ayna olma özelliği ile dönüşümü geçmişten günümüze bir bağ olarak yorumlanabilirken; kent planı ve ritüellerin ifade biçimi, yerleşimin motiflerinin günümüze uzantısının çok katmanlılığı sanat eylemi açısından bir esin kaynağının başka başka yorumlamalara da olanak tanımasını göstermektedir.

Kaynakça

- Akdeniz, H., (1995), “Plastik Sanatlarda Günümüz Sanat Eğilimlerinin Düşünsel Dayanakları ve Bunun Çağdaş Türk Sanatına Yansıması Üzerine Bir Değerlendirme”, *Anadolu Sanat, Anadolu Üniversitesi Yayınları*, 862, s. 9-34.
- Aktan, G. (2024). Taş Devri’nden Yeni Çağ’a suluboyanın kökleri. *Turkish Studies*, 20(1), 39-57.
- Bachelard, G. (1994). *The poetics of space; The Classic Look at How We Experience Intimate Places*, (M. Jolas, Trans.). Beacon Press.
- Bağırılı, R. (2022). Çağdaş Seramik Sanatında Gemi Teması Üzerine Bireysel Söylemler, *International Academic Social Resources Journal*, (e-ISSN: 2636- 7637), Vol:7, Issue:43; pp:1488-1497.
- Bağırılı, R. ve Kaya, F. K. (2025). Sanatsal Üretime Yansıyan Psikoloji ve Yayoi Kusama Örneği, (Kitap Bölümü), *Plastik Sanatlar Alanında Araştırmalar ve Değerlendirmeler* (Ed. Prof. Dr. Emrah Uysal). ISBN • 978-625-388-262-4, s.55-72, Gece Kitaplığı, Ankara.
- Çevik, N. ve Bingöl, M. (2018). Teknoloji ve Sanat Karşılaşmalarında Mekânı Baştan Yaratmak, 3. *Sanat ve Tasarım Eğitimi Sempozyumu, Dijital Çağda Sanat ve Tasarım, Bildiriler Kitabı*, Ankara: Başkent Üniversitesi, Güzel Sanatlar Tasarım ve Mimarlık Fakültesi, s.165-174.
- Çevik, N., Bingöl, M. ve Demirci Şenkal, A. (2021). Bir Tasarım Nesnesi Olarak Kamusal Alanda Kaligrafik/Tipografik Düzenlemeler. *Social Sciences Research Journal*, 10 (3), 678-695.
- Çevik, N. ve Bingöl, M. (2021). Kamusal Alan Bağlamında Çağdaş Sanat Söylemleri. *Inonu University Journal Of Culture And Art / IJCA İnönü Üniversitesi Kültür ve Sanat Dergisi* Cilt: 7, Sayı: 1. 147-161
- Çevik, N., Bingöl, M., ve Durmuş, T. (2019). Kamusal Alan Bağlamında Kentsel Mekânlarda Çağdaş Sanat Yansımaları. *Fine Arts. NWSA*. Cilt 14, Sayı 4. s.284-297.
- Çevik, Naile ve Silav, Muna. (2019). Bir Esin Kaynağı Olarak Çatalhöyük Mimarisinin Ev/Yuva Kavramı Özelinde Mekân-Bellek Açısından Değerlendirilmesi ve Bireysel Söylemler, *Akademik Sosyal Araştırmalar Dergisi*, Yıl: 7, Sayı: 92, Mayıs 2019, ISSN: 2148-2489, s. 1-18.
- Danacı Polat, B. ve Kayahan, Z. (2022). Adıyaman Malpınarı Kaya Yazıtı’nın Çağdaş Sanata Yansıması ve Bir Uygulama Örneği”, *Journal of Social, Humanities and Administrative Sciences*, 8(58):1607-1617.
- Der, Lindsay. (Temmuz – Ağustos 207). Çatalhöyük: Sosyal Farklılaşma ve Toplumsal Yapı, *Aktüel Arkeoloji*, Sayı:58, s.82-93.
- Düring, B. S. (2016). *Küçük Asya’nın tarih öncesi: Karmaşık avcı toplayıcılardan, erken kentsel toplumlara*. İstanbul: Koç Üniversitesi Yayınları.
- Eliade, M. (1959). *The sacred and the profane: The nature of religion; The significance of religious myth, symbolism, and ritual within life and culture*. (W. R. Trask, Trans.). Harcourt, Brace & World.
- Hodder, İ. (1999). Symbolism at Çatalhöyük. *Proceedings of the British Academy*, 99, 177-191.
- Hodder, I. (2006). *Topraktan Sonsuzluğa Çatalhöyük*. İstanbul: Yapı Kredi Yayınları.
- Hodder, I (2007). *Anadolu’da uygarlığın Doğuşu ve Avrupa’ya yayılımı. Türkiye’de Neolitik Dönem, yeni kazılar yeni bulgular*. İstanbul: Arkeoloji ve Sanat Yayınları.

- Hodder, I. (2014), *Çatalhöyük: Leoparın Öyküsü*. (Çev: Dilek Şendil). İstanbul: Yapı Kredi Yayınları.
- İpşiroğlu, Nazan, (2010), *Görsel Sanatlarda Alımlama ve Sanatlararası Etkileşim*, Hayalbaz Kitap, Sanat Kuramları:07, İstanbul.
- Karataş Yüksel, C. ve Çilingiroğlu, Ç. (2021). “Çatalhöyük Sembolizminde Kabartma Bezekli Çanak Çömlekler”, SRMKA 3, 1- 26.
- Kayahan, Zeliha ve Çevik, Naile. (2020). Güncel Sosyal Bilimler Araştırmaları II, Antik Dönem Çatalhöyük Mimari Planlarının Kent ve Aidiyet Bağlamında Baskıresimde Bireysel Yansımaları (Kitap Bölümü), Editörler; Nural İmik Tanyıldızı ve Yelda Durgun Şahin, ISBN 978-625-7795-54-8, Akademisyen Kitabevi, Ankara.
- Kayahan, Zeliha ve Çevik, Naile. (2024). Sandalye Teması Üzerine Sanatsal Söylemler, *Journal of Social, Humanities and Administrative Sciences*, 10 (4), s.595-608.
- Kırmızıgül, F. (2019). İnternet ve Sosyal Medyanın Sanattaki Etkin Rolü ve Buna Bağlı Değişen Dinamikler. *Sanat ve Tasarım Dergisi*, Sayı:23, s:205 - 221.
- Kırmızıgül, F. (2021). Sosyal Bir Kimlik Arketipi Olarak KKTC, Kapalı Maraş Bölgesinin Mekânsal Yalnızlığı Üzerine Kurgusal Denemeler. *Tarih ve Gelecek Dergisi*, Cilt:7, Sayı: 2, s.520 - 544.
- Küçükerman, Ö. (1995). *Anadolu mirasında Türk evleri*. İstanbul: T.C. Kültür Bakanlığı Yayınları.
- Lefebvre, H. (1991). *The production of space* (D. Nicholson-Smith, Trans.). Blackwell.
- Mellaart, J. (2003), *Çatalhöyük: Anadolu'da Bir Neolitik Kent*. (Çev: Gökçe Bike Yazıcıoğlu). İstanbul: Yapı Kredi Yayınları
- Oktan, A. Ve Akyol Oktan, K. (2024). Refik Anadol's AI-Based Digital Art and Its Intellectual Connotations, *Galactica Media: Journal of Media Studies*. 2024. No 3 | ISSN: 2658-7734, s. 17-43.
- Özdöl Kutlu, S. (2018). Er Baba'dan İçi Buğday Dolu Minyatür Bir Çömlek ve Çatalhöyük Kanıtları Bağlamında, Neolitik Dönemde Boğa Sembolizmi ve Ritüel, *Belleten*, Atatürk Kültür, Dil ve Tarih Yüksek Kurumu, Türk Tarih Kurumu Yayınları, ISSN 0041-4255, Cilt: LXXXII, Sayı: 293, s.1-30.
- Özgül, Eren. (2018). *Projeksiyon Haritalama Teknikleri, Alanlarının İncelenmesi ve Bir Uygulama Çalışması*, Hacettepe Üniversitesi Güzel Sanatlar Enstitüsü, [Yüksek Lisans Tezi], Ankara.
- Pazarlıoğlu Bingöl, M. ve Çevik, N. (2020). Çağdaş Sanatta Bir İfade Unsuru Olarak Kolaj Üzerine Bireysel Söylemler. *Adıyaman Üniversitesi Sosyal Bilimler Enstitüsü Dergisi* Yıl: 13, Sayı: 36, s.599-637.
- Pilloud, Marin. A. (Ocak-Şubat 2016). Çatalhöyük İnsanları, *Aktüel Arkeoloji Dergisi*, Sayı:49, s.50-57.
- Schotsmans, E., Busacca, G., Chapman, L. B., Lingle, A., Milella, M., Tibbetts, B., Tsoraki, C., Vasić, M., & Veropoulidou, R. (2020). Pigment use at Neolithic Çatalhöyük. *Near Eastern Archaeology*, 83(3), 156-167.
- Sertkaya, Ferit Cihat. (2019). *Anadolu Neolitiğinde Görülen Mimari Öğelerin Seramik Form ve Yüzeylerdeki İzdüşümleri*, [Yüksek Lisans Tezi], Selçuk Üniversitesi Sosyal Bilimler Enstitüsü, Konya.

- Suçaçlar, H. N. (2019). Sanatsal İmgelerinin Gerçekliğini Kent Olarak Belirlemiş ve Kentsel İmgeler Üzerine Çalışmalar Yapan Seramik Sanatçıları. *Journal of International Social Research*, 12(62), s. 638-654.
- Uğur, A. (2020). *Sanatta İfade Aracı Olarak Seramik Malzeme*, [Yayımlanmamış Yüksek Lisans Tezi], Mimar Sinan Güzel Sanatlar Üniversitesi Güzel Sanatlar Enstitüsü, İstanbul.
- Uysal, Ö. N. (2007). *Geleneksel Türk Evi İç Mekân Kurgusunun İncelenmesi ve Süleymaniye Bölgesi Örnekleri Analizi*. [Yüksek Lisans Tezi], Mimar Sinan Güzel Sanatlar Üniversitesi Fen Bilimleri Enstitüsü, İstanbul.
- Yaylalı, K. M. (2010). *Post Processual “Süreç Sonrası Arkeoloji” ve Kültürel Miras; Çatalhöyük Örneği*. [Yüksek Lisans Tezi], Hacettepe Üniversitesi Sosyal Bilimler Enstitüsü, Ankara.
- Yağtu, D. (2019). *Mekân ve Mahremiyet: Çatalhöyük Örneği*, [Yüksek Lisans Projesi]. Dokuz Eylül Üniversitesi, Sosyal Bilimler Enstitüsü, Turizm İşletmeciliği Ana Bilim Dalı, İnanç Turizmi Programı.
- Zeytinoğlu, Emre. 2009. *Sadi Diren Retrospektif 1957-2008*, İstanbul: Türkiye İş Bankası Kültür Yayınları.

Görsel Kaynakçası

- Görsel 1:** Çatalhöyük Kazı Alanı, <https://124.im/rSGulo> (Erişim Tarihi: 18.12.2024)
- Görsel 2:** Çatalhöyük Kazı Alanı, <https://124.im/iEcfQz> (Erişim Tarihi: 18.12.2024)
- Görsel 3:** Çatalhöyük Evlerini Gösteren Rekonstrüksiyon Çizim, <https://124.im/8SGC> (Erişim Tarihi: 18.12.2024)
- Görsel 4:** Çatalhöyük Evlerini Gösteren Rekonstrüksiyon Çizim, <https://124.im/z2Pwu> (Erişim Tarihi: 08.12.2024)
- Görsel 5:** Sadi Diren, İsimsiz, Seramik, Özel Koleksiyon, 1987. (Zeytinoğlu, 2009;245).
- Görsel 6:** “Bir Kazı Hikâyesi: Çatalhöyük” Sergisi, Detay, 12 Ekim – 15 Aralık 2018, Brunei Galeri (SOAS), Londra. <https://124.im/JUtfjnm> (Erişim Tarihi: 06.01.2025)
- Görsel 7:** Refik Anadol, Çatalhöyük Araştırma Projesi Arşivi, 2017. <https://124.im/DBxb> (Erişim Tarihi: 06.01.2025)
- Görsel 8:** Refik Anadol, Kontakt Baskı (contact sheet)” İmaj Arşivi Dizilimi, Çatalhöyük Araştırma Projesi Arşivi, 2017. <https://124.im/DBxb> (Erişim Tarihi: 06.01.2025)
- Görsel 9-10:** Naile Çevik, Gözlem Sandalyesi Serisi I ve II, Karışık Teknik (Linol Baskı, Elle Müdahale ve Dijital Tasarım), 2022. (Kayahan ve Çevik, 2024:604).
- Görsel 11-12:** Zeliha Kayahan, İnsanlar Âlemi Serisi, Karışık Teknik, 50 x 70 cm ve 30x40 cm., 2020. (Kayahan ve Çevik, 2020: 201).
- Görsel 13-14:** Muna Silav, Çatalhöyük, Suluboya, 30x35 cm. (Çevik ve Silav, 2019:14).
- Görsel 15-16:** Ferit Cihat Sertkaya, Form 1 ve 3, Raku Pişirimi, 26x20x24 cm. ve 30x25x17 cm (Sertkaya, 2019:72)
- Görsel 17:** Seda Özcan Özden, Kendine Çatalhöyük’te Bakmak, Karışık Teknik, 25,5 x 29,5 cm., 2024. (Seda Özcan Özden Arşivi, 2024).
- Görsel 18:** Seda Özcan Özden, Lav, Hazır Bünye, Sıraltı Dekorlama, 1010 °C, 42,5 x 16,5 cm., 2024. (Seda Özcan Özden Arşivi, 2024).

Görsel 19: Seda Özcan Özden, Görsel Kültür, Hazır Bünye, Sıraltı Dekorlama, 1010 °C 42,5 x 16,5 cm., 2024. (Seda Özcan Özden Arşivi, 2024).

Görsel 20-25: Seda Özcan Özden, Süzülüş, Hazır Bünye, Sıraltı Dekorlama, 1010 °C., 12 x 12 x 19,5 cm., 2024. (Seda Özcan Özden Arşivi, 2024).

Görsel 26-31: Seda Özcan Özden, Leoparın Mimarisi, Hazır Bünye, Sıraltı Dekorlama, 1010 °C., 12 x 12 x 19,5 cm., 2024. (Seda Özcan Özden Arşivi, 2024).

İnternet Kaynakçası

ANAMED Blog. (n.d.). *Refik Anadol ile Çatalhöyük Araştırma Projesi*. <https://124.im/9tmE> (Erişim Tarihi: 06.01.2025)

ANAMED. (n.d.). *Bir kazı hikayesi: Çatalhöyük Londra'da*. Koç Üniversitesi Anadolu Medeniyetleri Araştırma Merkezi. <https://anamed.ku.edu.tr/bir-kazi-hikayesi-catalhoyuk-londrada/> (Erişim Tarihi: 06.01.2025)

Arttv. (n.d.) <https://124.im/Ahlf> (Erişim Tarihi: 07.01.2025)

(Çatalhöyük, n.d.). <https://www.catalhoyuk.com/site/life> (Erişim Tarihi: 06.01.2025)

(Biblicalarchaeology, n.d.) Çatalhöyük Mural: The Earliest Representation of a Volcanic Eruption? <https://124.im/fONmCx> (Erişim Tarihi: 11.12.2024)

İsfendiyaroğlu, Süreyya. (15 Ocak 2019). Çatalhöyük'ün Kutsal Kuşları, Magma Dergi. <https://124.im/L6BY> (Erişim Tarihi: 07.12.2024)