



KAPADOKYA
ÜNİVERSİTESİ
— Akıl - Ahlak - Adalet - Adap —

Hürmetçi Sazlığını Turizme Kazandırma Eylem Planı Danışmanlığı

Hacılar Kaymakamlığı
ORAN Kalkınma Ajansı
Kapadokya Üniversitesi

Haziran 2024

İçerik

- Proje Hakkında
- Çalıştay Hakkında
- Alanın Tanıtılması
- Alanın Değerlendirilmesi
- Kuş ekoturizmi açısından değerlendirilmesi
- Anket Çalışması
- Sonuç
- Kaynakça

Proje Yürütücüsü



Kapadokya Üniversitesi Sosyal ve Stratejik Çalışmalar Uygulama ve Araştırma Merkezi (KÜN SSÇM), kurulduğu 2018 yılından itibaren çeşitli alanlarda çalışmalar ve araştırmalar yürüterek uzmanlık alanları geliştirmiştir.

Turizm planlaması ve turizm veri analizi

Sürdürülebilirlik yönetimi

Proje, KÜN SSÇM Yürütücülüğünde, ORAN Kalkınma Ajansının mali desteği ile yürütülmüştür.



Proje Hakkında / Proje Ekibi

Proje Ekibi – Görev ve Sorumluluklar

**Prof. Dr. Bilgehan
Gülcan**
Çalıştayda
Moderasyon ve
Eylem Planı



**Doç. Dr. Halil
Burak Sakal**
Proje
Yürütücüsü



**Doç. Dr. Leila
Akbarishahabi**
Bilimsel
Araştırmalar



İlker Özbahar
Saha Analiz
Raporu



**Araş. Gör. Burcu
Tezcan**
Anket Analizleri ve
Raporlaması



**Sinan Baran
Bayar**
GZFT Analizi ve
Arama Konferansı
Raporlaması



Proje Hakkında / İş Akışı

Bölgesel Turizm ve Yerel Halk Turizm Farkındalık Analizi



Proje Hakkında / İş Akışı

Turizm Politikalarının Tespiti, GZFT ve Rekabetçilik Analizi



Proje Hakkında / İş Akışı

Turizm Politikalarına Ait Eylemleri Ortaya Koyma ve Eylem Sorumlulukları



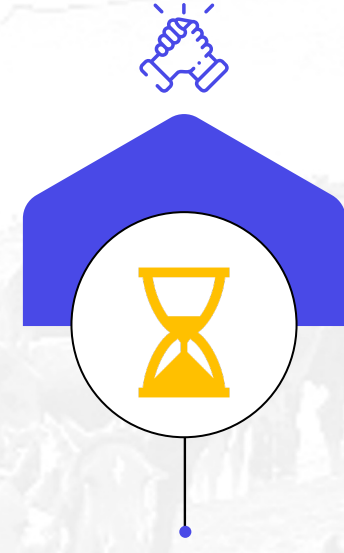
İzlenecek sürdürülebilir turizm politikalarına ait eylemleri belirleme



İzlenecek sürdürülebilir turizm politikalarına ait eylemlerin kimler ve hangi kurumlar tarafından gerçekleştirileceğini ve eylemin süresini belirleme



Eylem tutarlılıklarının analizi ve sorumluların motivasyonu için bilgilendirme toplantıları yapma



Elde edilen geri bildirimlerle revizyonlar

Hürmetçi Sazlığı'nda Düzenlenen Çalıştay Hakkında

- **Amaç:** Projede turizm potansiyeline sahip, Hürmetçi Sazlığı Sulak Alanı için sürdürülebilir turizm politikalarının geliştirilmesidir. Sürdürülebilir turizm politikalarının tespiti çok paydaşlı ve çok aktörlü bir süreçtir. Bu çalıştayın amacı, farklı paydaşların görüşleri doğrultusunda, sorunların, alana ilişkin GZFT analizi ve rekabet analizinin ortaya konulması ve sonuç olarak, uygun politikaların geliştirilmesidir.



Alanın Tanıtılması / Kayseri

- Rakım 1.071 metre ve yüzölçümü 16.975 km²
- Erciyes Dağı 3.916 metre yüksekliğe sahip
- Yay Gölü, Tuzla Gölü, Çöl Gölü, Sarıgöl ve Camız Gölü
- Kurak İklim: Max. 38 C°& Min. 23 C°; Yıllık ortalama sıcaklık 10,6 C°
- Ortalama yıllık yağış: 424,6 kg/m²
- Ortalama nispi nem miktarı %65
- 16 İlçeden oluşmakta
- Tarıma elverişli toprak / Geleneksel tarım modeli
- Tarım ürünleri: Arpa, buğday, baklagiller, çerezlik ayçiçeği, elma, patates, şeker pancarı, üzüm ve yem

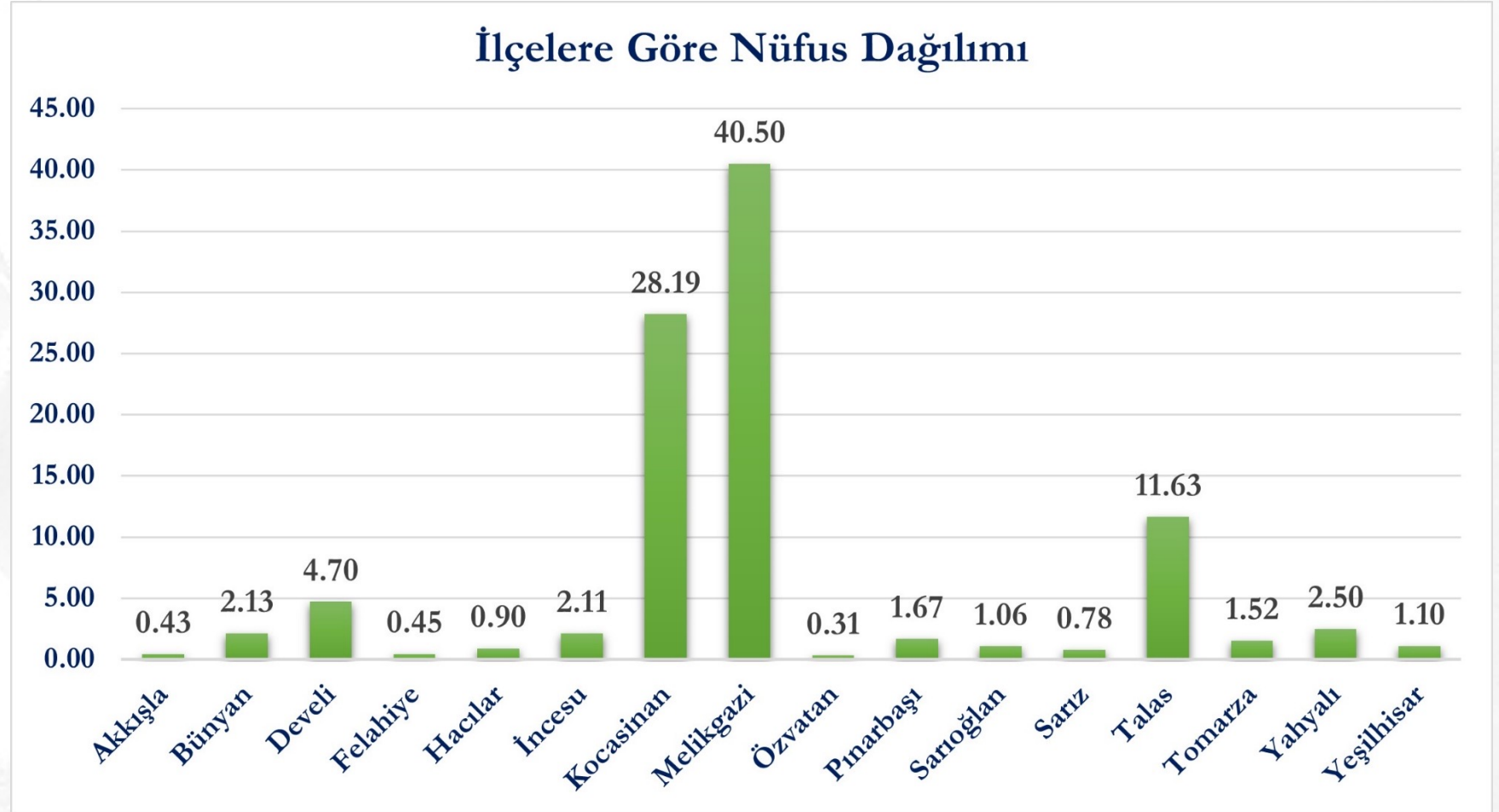


cografyaharita.com R.SAYGILI 2015

Alanın Tanıtılması / Nüfus Yapısı

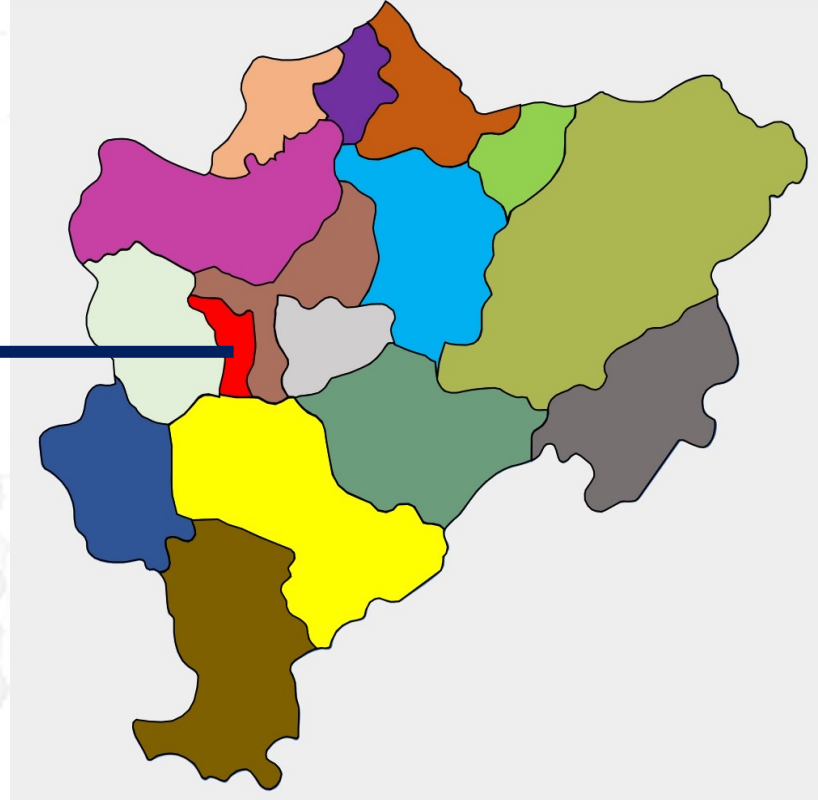
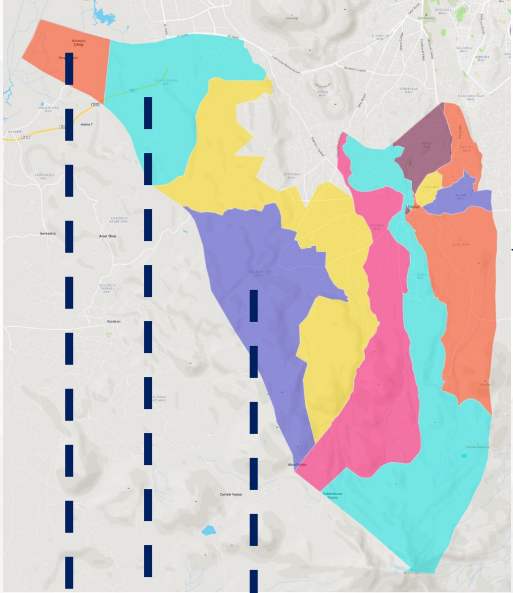
- 2023 Kayseri nüfusu: 1.445.683 (km²'ye 85 kişi)

İlçeler	Sayı	Yüzde
Akkışla	6246	0.43
Bünyan	30834	2.13
Develi	67918	4.70
Felahiye	6550	0.45
Hacılar	12979	0.90
İncesu	30477	2.11
Kocasinan	407600	28.19
Melikgazi	585483	40.50
Özvatan	4523	0.31
Pınarbaşı	24172	1.67
Sarıoğlan	15394	1.06
Sarız	11278	0.78
Talas	168172	11.63
Tomarza	22041	1.52
Yahyalı	36078	2.50
Yeşilhisar	15938	1.10



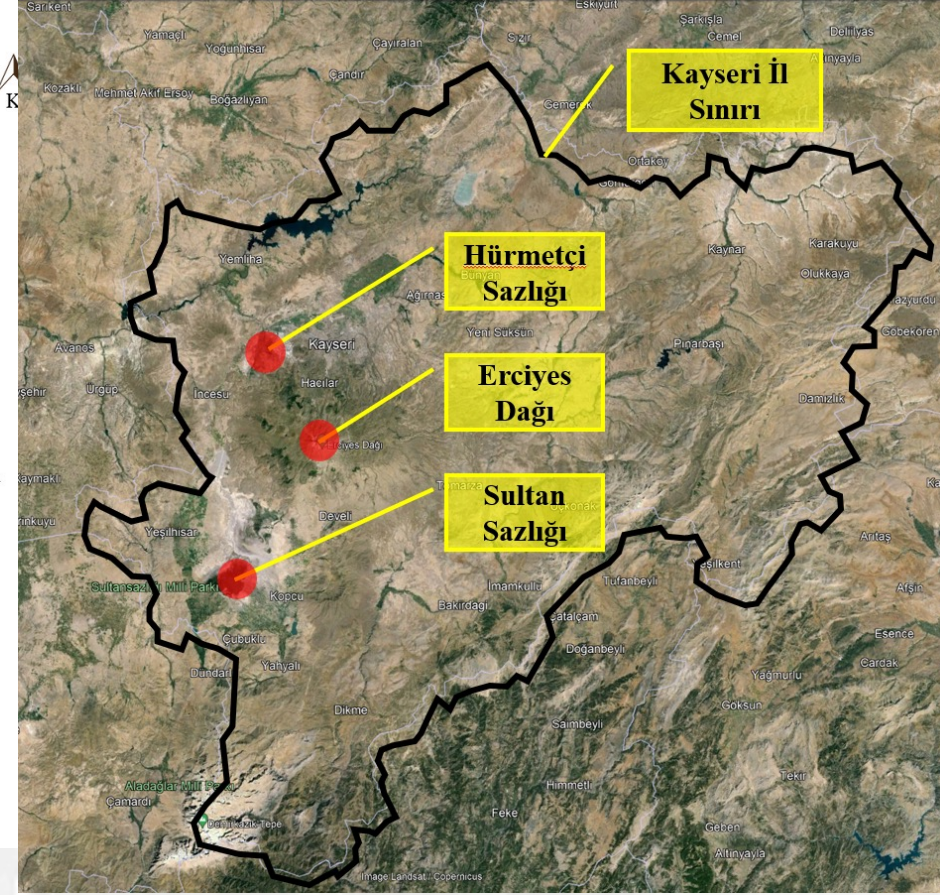
Alanın Tanıtılması / Coğrafi Konum

Hacılar İlçesi



Kayseri İli İlçe Haritası

■	Akkışla
■	Bünyan
■	Develi
■	Felahiye
■	Hacılar
■	İncesu
■	Kocasinan
■	Melikgazi
■	Özvatın
■	Pınarbaşı
■	Sarıoğlan
■	Sarız
■	Talas
■	Tomarza
■	Yahyalı
■	Yeşilhisar



- Hürmetçi Mah.
- Karpuzsekisi Mah.
- Sakarciftliği Mah.

Kayseri merkezin 13 kilometre güneyinde Hacılar ve İncesu ilçeleri sınırları içerisinde Güneyinde Erciyes Dağı, Güney batısında Sultan Sazlığı

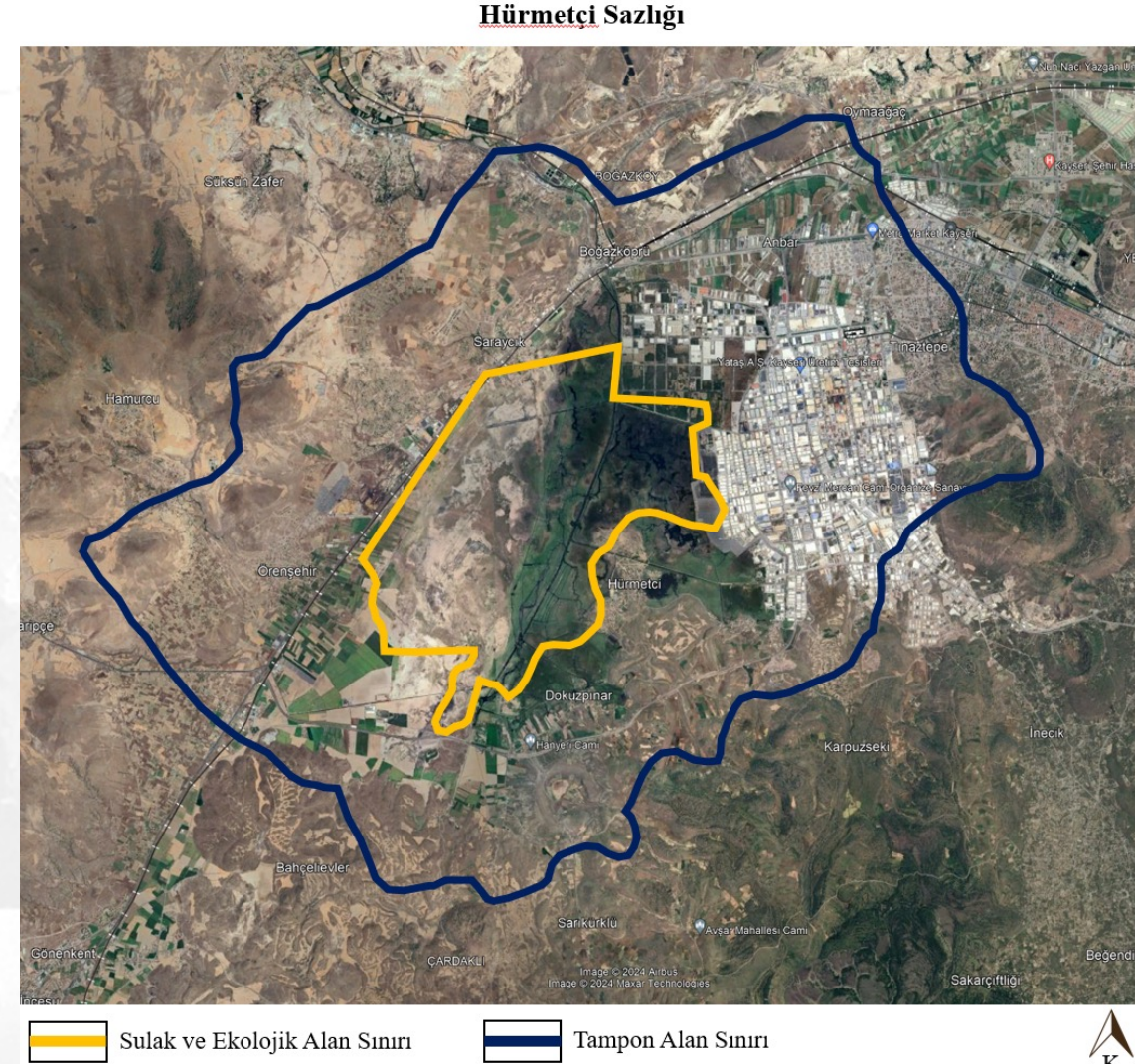
Alanın Tanıtılması / İklim, Doğal Yaşam, Ekonomi

- Avrupa, Asya ve Afrika kuş göç yolu: toy, turna, kara leylek, angıt, kaşıkçı, bıyıklı sumru, mahmuzlu ve sürmeli kızkuşu türleri
- Yaban hayatı; yilkı atı, gelengi, kurt, tilki, porsuk, gelincik, kır tavşanı
- Kuş ve kelebek gözlemciliği
- Mera alanları
- Madencilik



Alanın Tanıtılması / Koruma Statüsü

- Yöresel adı: Karasaz
- Hacılar belediyesi mülki sınırları içerisinde
- Sulak alan: Sazlıklar, bataklıklar ve nemli çayırlar
- Tarım ve Orman Bakanlığı: 2004 yılında, Ramsar standartlarına uygunluğu nedeniyle "Ulusal Öneme Haiz Sulak Alan" olarak ilan edilmiş
- Tescil alan büyüklüğü 15713 (ha) ve sulak alan büyüklüğü yaklaşık 3745 ha'dır
- Ramsar kriteri: Su kuşları için özel kriterler
- Sorumlu: Orman ve Su İşleri Bakanlığı



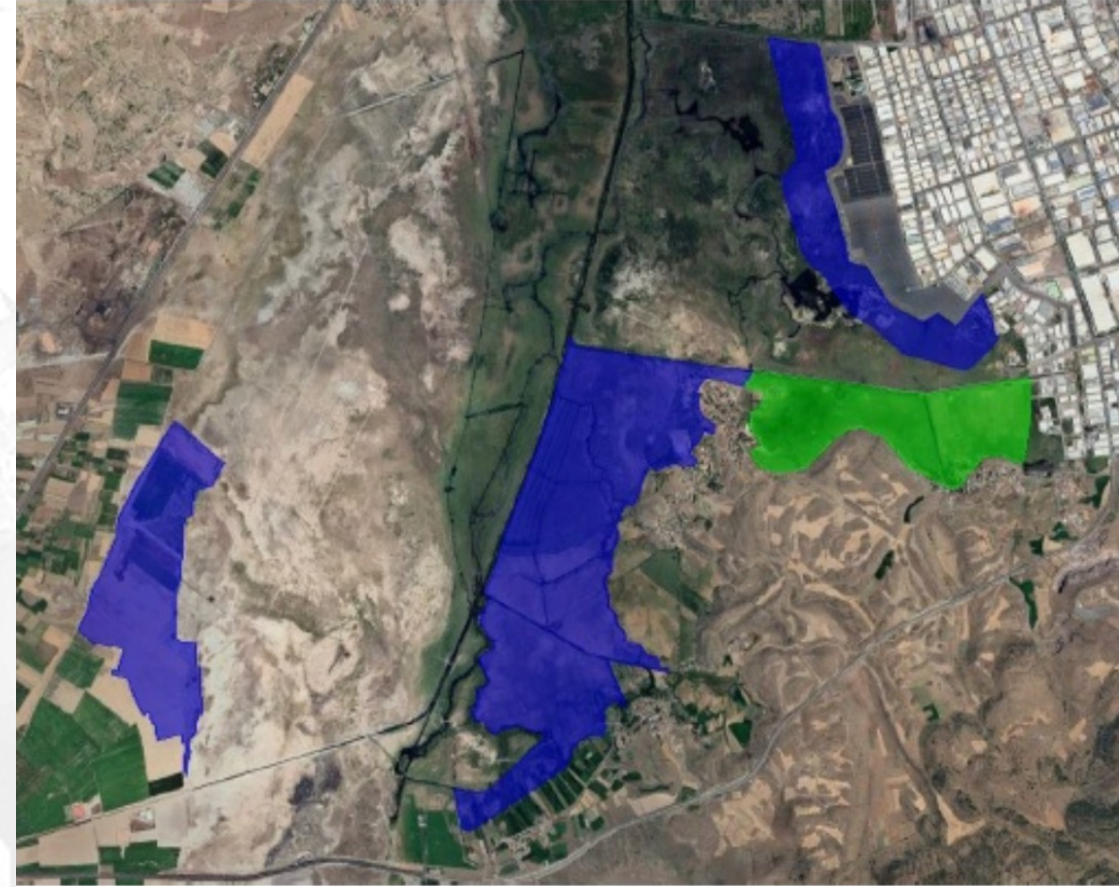
Alanın Tanıtılması / Koruma Statüsü

- Hürmetçi Sazlığı Öneri Doğal Sit Alanı: Çevre, şehircilik ve İklim Değişikliği Bakanlığı Makamı'nın 13.04.2023 tarihli ve 6218651 sayılı Olur'u ile iki başlıkta tescil edilmiştir:

- “Doğal Sit-Nitelikli Doğal Koruma Alanı”
- “Doğal Sit-Sürdürülebilir Koruma ve Kontrollü Kullanım Alanı”

- 01.08.2023 tarihli ve 7456 sayılı Cumhurbaşkanlığı Kararı ile “Kesin Korunacak Hassas Alan” olarak tescillenmiş

Hürmetçi Sazlığı Öneri Doğal Sit Alanı

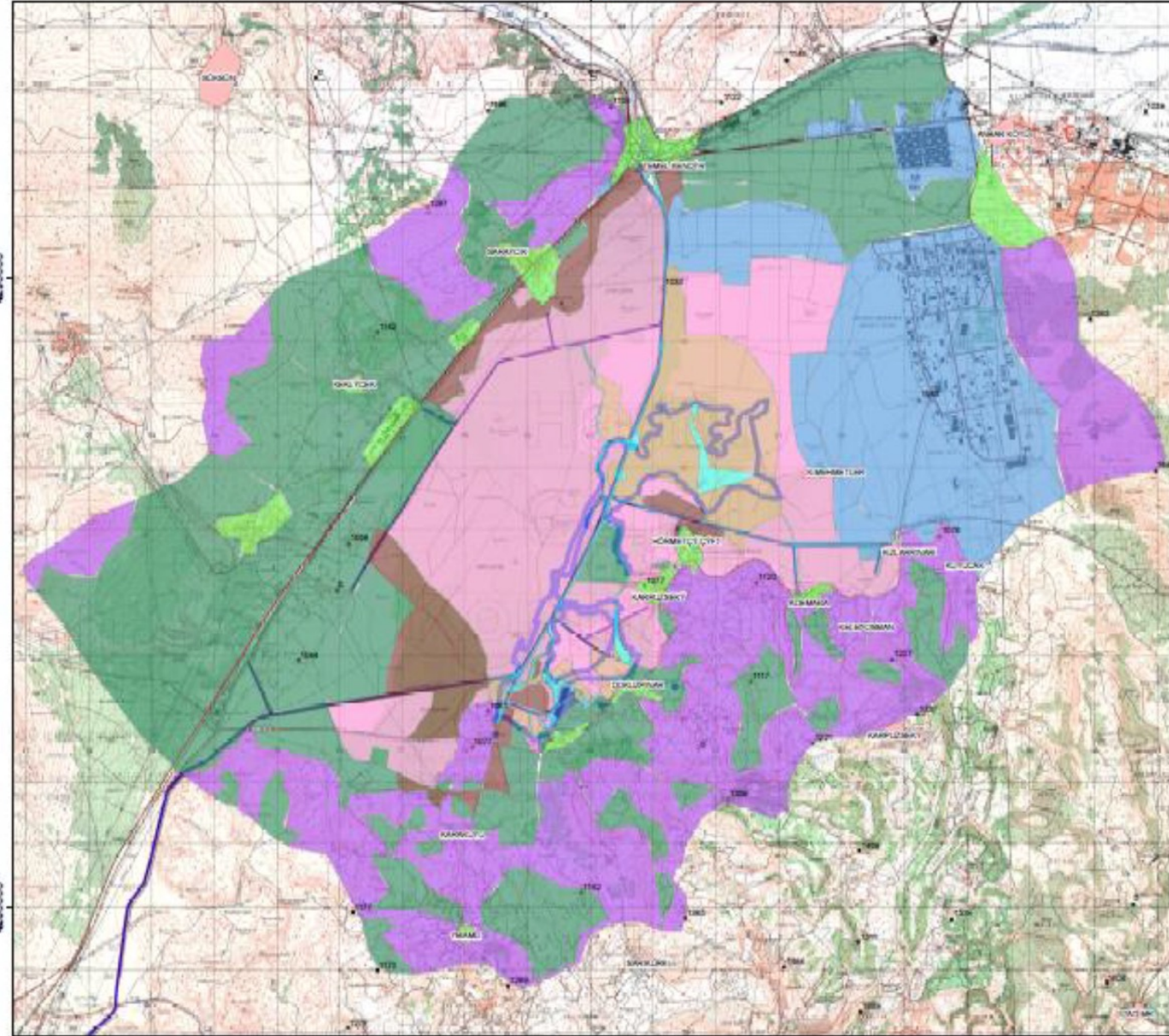


■ Nitelikli Doğal Koruma Alanı

■ Sürdürülebilir Koruma ve Kontrollü Kullanım Alanı

Alanın Tanıtılması / Habitat Yapısı

Sulak Alan Tampon Bölge sınırları içerisinde, TCDD Genel Müdürlüğü sorumluluğunda demiryolu hattı, Karayolları 6. Bölge Müdürlüğü sorumluluğunda çevre yolları, özel sektöre ait Güneş Santrali Tesisleri, yerleşim yerleri, tarım alanları ve çeşitli maden ve diğer sanayi alanları bulunmaktadır.



HÜRMETÇİ SAZLIĞI
REVİZE YÖNETİM PLANI



1:60,000

Gösterim

Habitat Yapısı	
Bozkır	Tarım alanı
Kuru SÇ	Yerleşim
Kuru alan	Sulak Alan
Otlak	Yerleşim Yerleri
Sanayi	Kanallar
Su kütlesi	Kaynak Çıkışları
Sulak çayır	Tepe Noktaları (Kot m.)



PAFTA NO:
KAYSERİ K34C1/K34C2/K34D2/K34B3/K34B4/K34A3

Alparslan Türkeş Cad. No: 71
Beştepe 06560 Yenimahalle/ANKARA

0 312 207 50 00

nartus

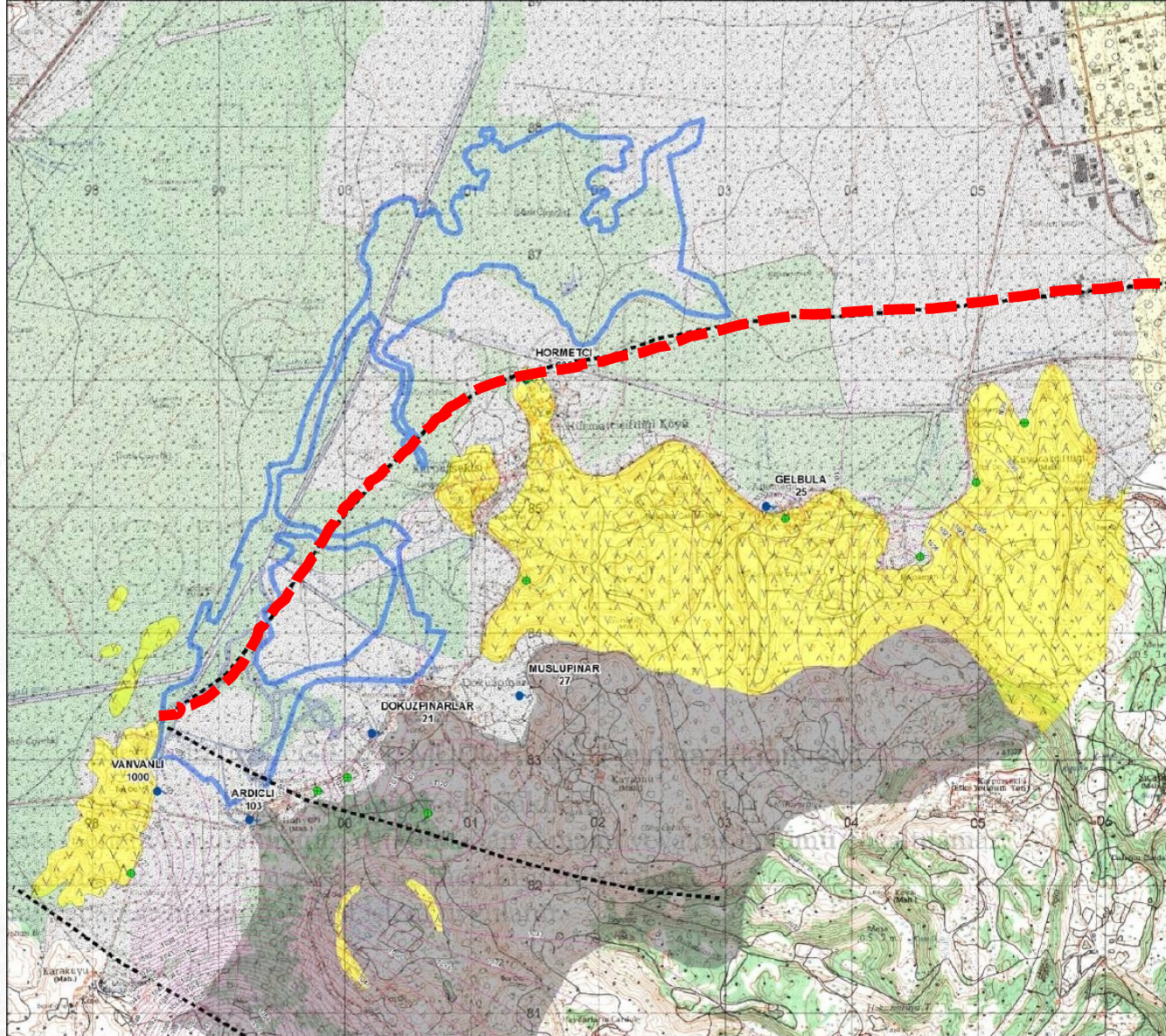
Alanın Tanıtılması / Sorumlu Kurumlar

Kurum adı	Görev veya Sorumluluk Alanı	İlgili Mevzuat
Orman ve Su İşleri Bakanlığı Doğa Koruma ve Milli Parklar Genel Müdürlüğü	Sulak alan ekosistemi, Yaban hayatı yaşama alanı	-645 sayılı Orman ve Su İşleri Bakanlığının Teşkilat ve Görevleri Hakkında KHK -4915 sayılı Kara Avcılığı Kanunu -2872 sayılı Çevre Kanunu -Sulak Alanların Korunması Yönetmeliği -Uluslararası doğa koruma sözleşmeleri
Orman ve Su İşleri Bakanlığı Su Yönetimi Genel Müdürlüğü	Su yönetiminin ulusal ve uluslararası düzeyde koordinasyonunu sağlamak	-Sulak Alanların Korunması (Ramsar) Sözleşmesi -Avrupa'nın Yaban Hayatı ve Yaşama Alanlarının Korunması (Bern) Sözleşmesi
Devlet Su İşleri Genel Müdürlüğü	Yeraltı ve yerüstü sularının yönetimi	6200 sayılı Devlet Su İşleri Genel Müdürlüğü'nün Teşkilat ve Görevleri Hakkında Kanun
Orman Genel Müdürlüğü	Orman rejimine dahil alanların varlığı	3234 sayılı Orman Genel Müdürlüğü Teşkilat ve Görevleri Hakkında Kanun Hükmünde Kararnamenin Değiştirilerek Kabulü Hakkında Kanun
Çevre ve Şehircilik Bakanlığı	Su kalitesinin korunması, Arazi kullanımının planlanması	Çevre ve Şehircilik Bakanlığı Teşkilat ve Görevleri Hakkında -644 ve 648- sayılı KHK'ler 2872 Sayılı Çevre Kanunu
Gıda Tarım ve Hayvancılık Bakanlığı	Tarım ve hayvancılık alanları Su ürünleri sahası	639 sayılı Gıda, Tarım ve Hayvancılık Bakanlığı'nın Teşkilat ve Görevleri Hakkında KHK 1380 sayılı Su Ürünleri Kanunu

Alanın Tanıtılması / Sorumlu Kurumlar

Kurum adı	Görev veya Sorumluluk Alanı	İlgili Mevzuat
Maliye Bakanlığı	Sulak Alan koruma bölgeleri içerisindeki hazine alanları	178 Sayılı Maliye Bakanlığı Teşkilat ve Görevleri Hakkında KHK
Sağlık Bakanlığı	Su kalitesi ve hijyen	663 sayılı Sağlık Bakanlığı ve Bağlı Kuruluşlarının Teşkilat ve Görevleri
Milli Eğitim Bakanlığı	Örgün ve yaygın eğitim çalışmalarıyla doğa koruma bilincinin geliştirilmesi	652 sayılı Millî Eğitim Bakanlığı'nın Teşkilat ve Görevleri Hakkında Kanun Hükmünde Kararname
Jandarma Genel Komutanlığı	Görev alanı dahilinde yasadışı uygulamaların denetlenmesi ve önlenmesi	2803 Sayılı Jandarma Teşkilat, Görev ve Yetkileri Kanunu
Kayseri Valiliği	Mülki amir	27958 Sayılı İçişleri Bakanlığı Valilik ve Kaymakamlık Birimleri Teşkilat, Görev ve Çalışma Yönetmeliği
İncesu Kaymakamlığı ve Hacılar Kaymakamlığı	Mülki amir	27958 Sayılı İçişleri Bakanlığı Valilik ve Kaymakamlık Birimleri Teşkilat, Görev ve Çalışma Yönetmeliği
Muhtarlıklar	Mülki amir	442 sayılı Köy Kanunu
		5393 sayılı Belediye Kanunu

Alanın Tanıtılması / Jeoloji



HÜRMETÇİ SAZLIĞI
REVİZE YÖNETİM PLANI



1:30,000

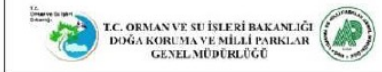
Gösterim

- Sulak Alan
- Kuyular
- Kaynaklar

----- fay

Jeoloji

- Kuvaterner Aluvyon
- Kuvaterner Piroklastikler
- Bazalt
- PliyoKuvaterner Piroklastikler



PAFTA NO:
KAYSERİ K34C1/K34C2/K34D2/K34B3/K34B4/K34A3

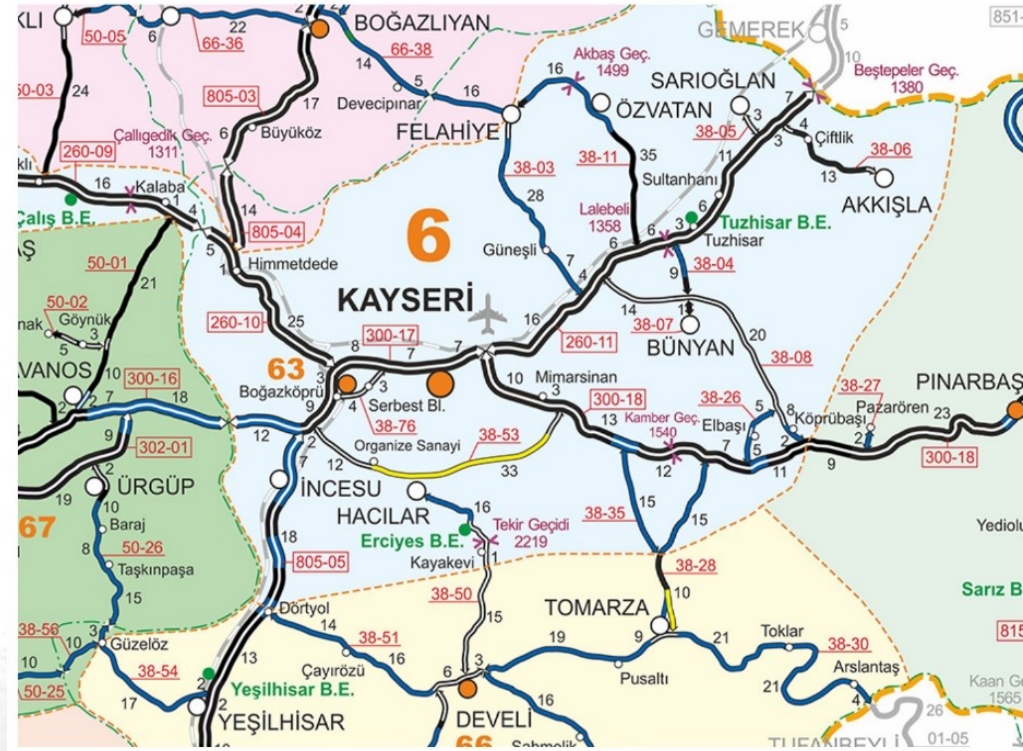
Alparslan Türkeş Cad. No: 71
Beştepe 06560 Yenimahalle/ANKARA

0 312 207 50 00

nartus

Alanın Tanıtılması / Ulaşım-Erişim

- Kayseri İlinde 667,6 km'si il yolu, 464,4 km'si devlet yolu olmak üzere toplam 1.132 km'lik karayolu ağı
- Tek bir havalimanı bulunmaktadır. (1998 başlangıç / 2000 tadilat)
- Toplam 260 km'lik demiryolu ağı



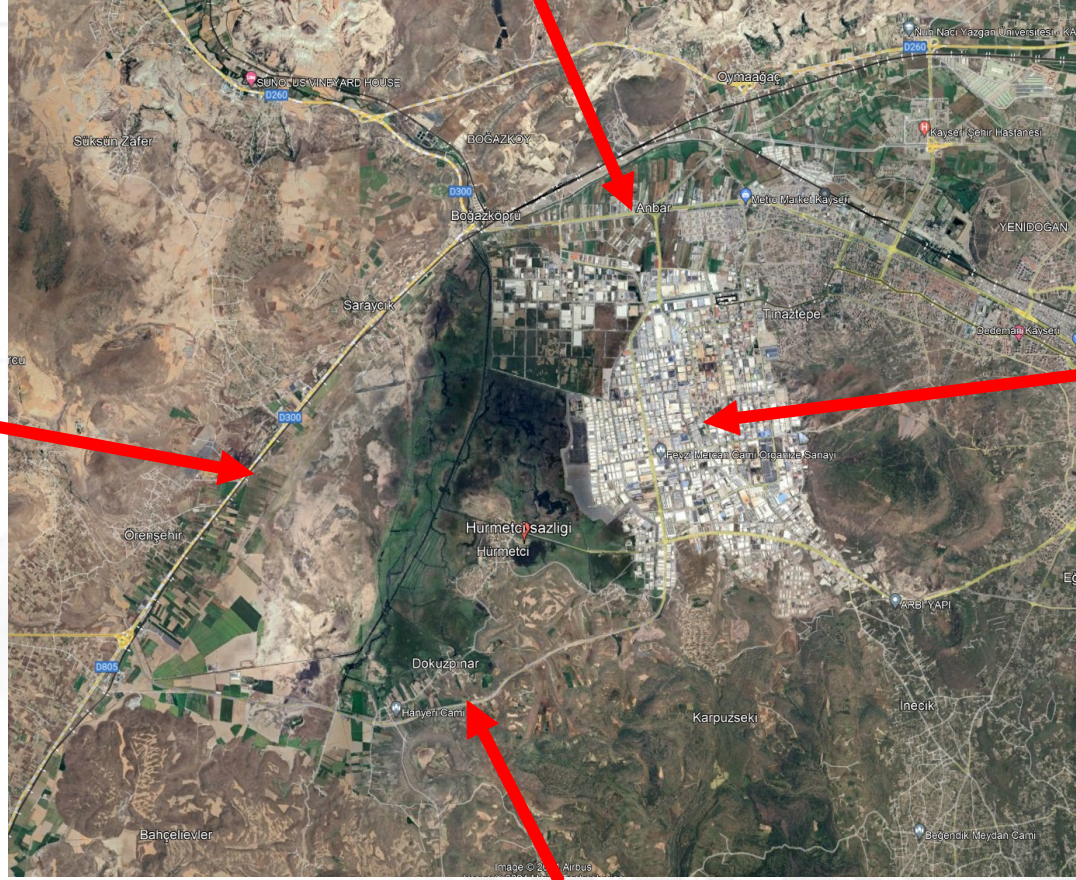
İŞARETLER

- Otoyollar
- İnşaa halinde otoyollar
- Planlanan Otoyollar
- Devlet yolları
- İl yolları
- Bölünmüş yollar
- Beton asfalt yollar
- Sathi kaplamalı yollar
- Stabilize yollar
- Toprak yollar
- Ham yollar
- Devlet yolu K.K.No
- İl yolu K.K.No
- Dağ geçitleri
- Devlet sınırı
- İl sınırı
- KGM Bölge sınırı
- Şube sınırı
- Bakımevi
- Refüj alanı
- Demiryolları
- Hava Alanı
- Liman ve İskele

İstikamet	İstikamet	Tren
Ankara - Kars	Kars - Ankara	Doğu Ekspresi
Ankara - Diyarbakır	Diyarbakır -Ankara	Güney Ekspresi
Kayseri - Adana	Adana - Kayseri	Erciyes Ekspresi
Ankara - Malatya	Malatya - Ankara	4 Eylül Mavi Ekspresi

Alanın Tanıtılması / Ulaşım-Erişim

Ankara Yolu & Osman Kavuncu Blv.



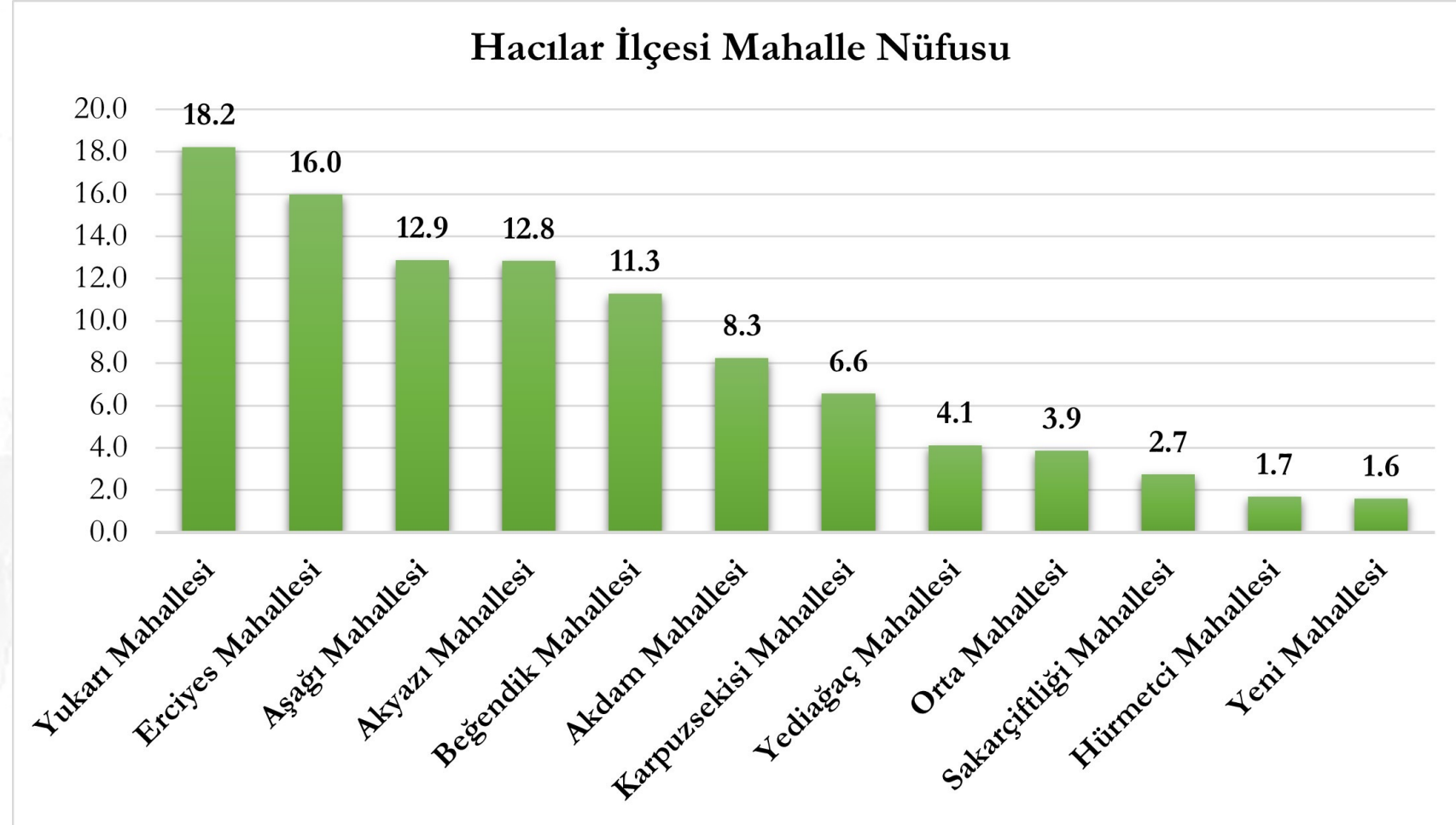
Kayseri- Niğde Yolu

Sanayi Bölgesi

Kayseri- Nevşehir Yolunun devamı

Alanın Tanıtılması / Hacılar ilçesi nüfus yapısı

Mahalle	Nüfus	Yüzde
Yukarı Mahallesi	1958	18.2
Yeni Mahallesi	172	1.6
Erciyes Mahallesi	1716	16.0
Aşağı Mahallesi	1383	12.9
Akyazı Mahallesi	1378	12.8
Beğendik Mahallesi	1214	11.3
Akdam Mahallesi	887	8.3
Karpuzsekisi Mahallesi	704	6.6
Yediyağaç Mahallesi	443	4.1
Orta Mahallesi	414	3.9
Sakarçiftliği Mahallesi	295	2.7
Hürmetci Mahallesi	181	1.7



Alanın Deęerlendirilmesi

- Hidrolojik önem
- Ekolojik önem
- Kuş türleri ve yaban hayvanlar açısından zenginlik
- Bitki türleri ve habitat çeşitlilięi
- Ramsar kriteri
- Koruma statüsü
- Erişilebilirlik
- Kültürel deęerler
- Sanayi Bölgesi ve Atıklar

Kuř gözlem turizmi açısından alanın analizi

- **Sahada Gözlem:** Alanda daha önce gözlenmiş kuř türlerine ait kayıtların derlenmesi sürüyor, iki farklı günde arazi çalışması yapıldı. Üreme döneminde birkaç gün daha araştırma çalışması gerçekleştirilecek. Arazi çalışmaları sırasında alanda bulunan kuř türlerinin tespitinin yanı sıra alanda kuř gözlemcilięi için önerilebilecek altyapı çalışmaları ve özellikle alanın biyolojik çeşitlilięinin sürmesini sağlayacak su kütlesinin toplanması ve civardan gelen suların yönlendirilebileceęi noktalar incelendi.

Anket Çalışması

- **Amaç:** Turizm planlamasında, en önemli paydaşlardan birisi yerli halktır. Bölgede yaşayan yerli halkın görüşleri ve istekleri turizm planlamasında önemli rol oynamaktadır. Bu amaçla bu projede, yerli halk ile 25 sorudan oluşan bir anket çalışması yapılmıştır. Ankette, bölgenin yerli halkının ekonomik durumu, turizme yönelik algıları ve beklentileri, güncel sorunları ve bu sorunlara yönelik çözüm önerileri tespit edilmeye çalışılmıştır. Anket çalışması 50 kişi ile yapılmıştır.

- **Anket Soruları:** Aşağıdaki başlıklardan oluşmaktadır:

1. Geçim Kaynağı
2. Hayvancılık ve Tarım
3. Turist ve Turizme Yönelik Algı
4. Demografik Bilgiler

Paydařların Görüşleri

Koruma, Onarım, Güçlendirme ve Restorasyon Çalışmalarına İlişkin Görüş ve Öneriler

- Turizm amaçlı yapılaşma önerisi varsa, tampon bölgede uygulanması
- Sulak Alan olarak su kalitesinin ve su seviyesinin izlenmesi, denetlenmesi ve yüksek tutulması
- Canlı yaşam türleri ve ortamlarının izlenmesi ve korunması
- Bölgedeki su kalitesini yüksek tutmak amacıyla su arıtma tesislerinin kurulması
- OSB'nin su kalitesi üzerindeki olası olumsuz etkilerinin tespit edilmesi, önlenmesi ve azaltılması
- OSB'nin Öneri Doğal Sit Alanı sınırları içerisine doğru gelişmesinin engellenmesi
- Canlı yaşam alanları ve biyoçeşitliliğin korunması
- Bölgede hayvancılık sektörünün korunması ve desteklenmesi
- At sayılarının azaltılması ve mandaların yaşam alanlarının korunması
- Yerel kimlik ve kültürün korunması ve tanıtılması
- Bölge halkının hayvancılık ve tarımsal faaliyetler konusunda bilinçlendirilmesi
- Çevre kirliliği konusunda halk ve ziyaretçilerin bilinçlendirilmesi
- İzinsiz sondaj kuyularının tespit edilmesi ve engellenmesi

Çevre Düzenlemesi, Ziyaretçi Yönetimi ve Sunum Çalışmalarına İlişkin Görüş ve Öneriler

- Manda sütü ve süt ürünlerinin tanıtılması
- Bölgenin doğal ve kültürel varlıklarının tanıtılması için festivaller ve etkinliklerin düzenlenmesi
- Tanıtım amaçlı yöresel ürünlerin sergilenmesi ve tanıtılması
- At ve mandaları ayırarak her biri için ayrı yaşam alanlarının oluşturulması
- Bölgenin önemine dair farkındalık ve bilinçlendirme eğitimlerinin yapılması
- Ulusal yayın kanallarında bölgenin tanıtılması

Tanıtım ve Pazarlamaya İlişkin Görüş ve Öneriler

- Hürmetçi'nin turistik potansiyelinin yeterince tanıtılmamış olması
- Özellikle yoğurt ve mandaya ait bir marka yaratılamaması
- Hürmetçi'ye özgü olan değerlere ait bir müzenin olmaması (at türlerinin figürleri heykelleri vb.)
- Rotaların olmaması
- Geleneksel bir marka etkinlik olmaması
- Manda kaymağı için yapılan coğrafi işaret başvurusu, ürünün tanınırlığını ve değerini artırabilir
- Yoğurt ve manda markası yaratılması
- Geleneksel spor etkinlikleri ve turizm etkinlikleri düzenlenmesi
- İzcilik gibi kampların ve yaz kurslarının düzenlenebilmesi için uygun ortamın sağlanması
- Yöresel ürünlerin ve gastronomi turizminin geliştirilmesi yerel ekonomiye katkı sağlar
- Geleneksel köy yaşamının tanıtılması ve kültürel mirasın korunması
- Yeni turistik aktivitelerin eklenmesi (örneğin doğa yürüyüşleri, fotoğrafçılık turları)
- Ortaseki ormanlarının cazibesinin kullanılması
- Ekoturizm faaliyetlerinin geliştirilmesi ve otantik yemek üretimi deneyimleri
- Doğal kaynakların korunarak sürdürülebilir turizm faaliyetlerinin artırılması
- Gözlem kuleleri, bisiklet rotaları, *tiny house* projeleri ve yürüyüş yolları gibi yeni turizm altyapıları

Yerel Sahiplenme, Sürdürülebilir Sosyo-Ekonomik Gelişime İlişkin Görüş ve Öneriler

- Yerel halkın turizm farkındalığını artırmak ve deneysel turizm için eğitim verilmesi
- Yöresel ürünlerin ve gastronomi turizminin geliştirilmesi yerel ekonomiye katkı sağlar
- Geleneksel köy yaşamının tanıtılması ve kültürel mirasın korunması
- Ekoturizm faaliyetlerinin geliştirilmesi ve otantik yemek üretimi deneyimleri
- Doğal kaynakların korunarak sürdürülebilir turizm faaliyetlerinin artırılması
- Yerel halkın turizme dahil edilmesi ve farkındalık eğitimlerinin verilmesi
- Yerel halkın turizme yeterince entegre olmaması ve destek vermemesi
- Eğitim ve katılımın artırılması

Sürdürülebilir Yönetime İlişkin Görüş ve Öneriler

- Turistlerin konaklaması ve diğer ihtiyaçları için yeterli altyapının olmaması, uyarı levhalarının olmaması, gübre toplama alanının olmaması, köy yolunda manda pisliklerinin olması
- Hürmetçi'nin turistik potansiyelinin yeterince tanıtılmamış olması, özellikle yoğurt ve mandaya ait bir marka yaratılamaması, Hürmetçi'ye özgü olan değerlere ait bir müzenin olmaması (at türlerinin figürleri, heykelleri vb.), rotaların olmaması, geleneksel bir marka etkinlik olmaması
- Turistik faaliyetlerin belirli mevsimlere bağlı olması, yılın geri kalanında düşük ziyaretçi sayısı
- Acısu şifalı suyun güncel testlerinin yapılmaması
- Afet kanalı varlığı, lağım sularının karışması (Kayseri Organize Sanayi Bölgesi'nin yağmur suyu deşarj kanalına kaçak lağım akıtması), mera otlarının tahribi, mera şartlarının uygulanmaması (hem sulanmalı hem de kademeli bekletilme yapılmalı), cam kırıkları ve moloz dökümü
- Kontrollü mera yönetimi olmaması, su kaynaklarının doğru yönetilmemesi ve çevre temizliği, alanın kamerayla izlenememesi
- Kontrolsüz avcılığın sona ermesi ve ciddi yaptırımların uygulanması (alandaki araçlarla yer alabilecek görevlilerin olması)
- Hayvan sahiplerinin hayvanlarını kontrol altında tutmaması ve mera alanlarının kontrolsüz kullanımı ve su takviyesi yapılmaması, Dokuzpınar ve Hürmetçi su kaynaklarına bent sistemlerinin olmaması

GZFT Analizi

Güçlü Yönler, Zayıf Yönler, Fırsatlar ve Tehditler

Güçlü Yönler

- ***Doğal Güzellikler***
 - Sazlık alanları, yılık atları, mandaları, flamingolar, leylekler ve diğer kuş türleriyle zengin bir doğal yaşam ortamı olması
- ***Manda Odaklı Turizm***
 - Mandaların yaşamını izlemek, manda kaymağı yemek ve satın almak gibi aktiviteler
- ***Yöresel Ürünler***
 - Manda kaynaklı yerel ürünler ve geleneksel köy yaşamına dayalı gastronomi
- ***Kültürel ve Geleneksel Yaşam***
 - Köy odalarında kalma, yöresel ürünler tüketme ve geleneksel köy yaşamını izleme imkânı
- ***Çeşitli Doğa ve Hayvan Aktiviteleri***
 - Mandalar, flamingolar, yılık atları gibi doğal ve kültürel cazibe merkezleri
- ***Geniş Turizm Potansiyeli***
 - Yöresel ürünler ve otantik yemek deneyimleri
- ***Kültürel ve Geleneksel Etkinlikler***
 - Rahvan at yarışları, manda güzellik yarışmaları ve geleneksel spor etkinliklerinin yapılabilme potansiyeli
- ***Eğitim ve Farkındalık***
 - Yerel halkın turizm farkındalığını artırma ve deneysel turizm için eğitim verilmesi

Zayıf Yönler

- **Altyapı Eksiklikleri**
 - Turistlerin konaklaması ve diğer ihtiyaçları için yeterli altyapının olmaması, uyarı levhalarının olmaması, gübre toplama alanının olmaması, köy yolunda manda pisliklerinin olması
- **Reklam ve Tanıtım Yetersizliği**
 - Hürmetçi'nin turistik potansiyelinin yeterince tanıtılmamış olması, özellikle yoğurt ve mandaya ait bir marka yaratılamaması Hürmetçi'ye özgü olan değerlere ait bir müzenin olmaması (at türlerinin figürleri, heykelleri vb.), rotaların olmaması, geleneksel bir marka etkinlik olmaması
- **Sezonsal Bağımlılık**
 - Turistik faaliyetlerin belirli mevsimlere bağlı olması, yılın geri kalanında düşük ziyaretçi sayısı
- **Şifalı Suların Testi**
 - Acısu şifalı suyun güncel testlerinin yapılmaması
- **Yerel Halkın Farkındalığı**
 - Turizmde yerel halkın farkındalığının düşük olması
- **Çevresel Sorunlar ve Atık Sorunları**
 - Afet kanalı varlığı, lağım sularının karışması (OSB veya Hacılar Organize Sanayi'nin yağmur suyu deşarj kanalına kaçak lağım akıtması olması), mera otlarının tahribi, mera şartlarının uygulanmaması (hem sulanmalı hem de kademeli bekletilme yapılmalı), cam kırıkları ve moloz dökümü
- **Çevresel ve Doğal Kaynakların Korunması**
 - Kontrollü mera yönetimi olmaması, su kaynaklarının doğru yönetilmemesi ve çevre temizliği, alanın kamerayla izlenememesi
- **Kontrolsüz Avcılık**
 - Kontrolsüz avcılığın sona ermesi ve ciddi yaptırımların uygulanması (alandaki araçlarla yer alabilecek görevlilerin olması)
- **Yetersiz Denetim ve Yönetim**
 - Hayvan sahiplerinin hayvanlarını kontrol altında tutmaması ve mera alanlarının kontrolsüz kullanımı ve su takviyesi yapılmaması, Dokuzpınar ve Hürmetçi su kaynaklarına bent sistemlerinin olmaması
- **Etkinlik/Festival ve Spor Faaliyetleri için Yeterli Alan Olmaması**
 - Cirit sahası gibi festival ve etkinliklerin yapılabileceği alanların eksikliği, özellikle fotoğrafçılar için gözlem kulelerinin olmaması (atların hareketi, kuşlar, flamingoların fotoğraflanması vb.)

Fırsatlar

- ***Coğrafi İşaretleme***

- Manda kaymağı için yapılan coğrafi işaret başvurusu, ürünün tanınırlığını ve değerini artırabilir

- ***Yerel Ekonomiye Katkı***

- Yöresel ürünlerin ve gastronomi turizminin geliştirilmesi yerel ekonomiye katkı sağlar

- ***Kültürel Mirasın Tanıtımı***

- Geleneksel köy yaşamının tanıtılması ve kültürel mirasın korunması

- ***Yeni Turizm Aktiviteleri***

- Yeni turistik aktivitelerin eklenmesi (örneğin doğa yürüyüşleri, fotoğrafçılık turları), Ortaseki ormanlarının cazibesi

- ***Ekoturizm ve Deneyimsel Turizm***

- Ekoturizm faaliyetlerinin geliştirilmesi ve otantik yemek üretimi deneyimleri

- ***Turizm Altyapısının Geliştirilmesi***

- Gözlem kuleleri, bisiklet rotaları, tiny house projeleri ve yürüyüş yolları gibi yeni turizm altyapıları

- ***Marka Yaratma ve Etkinlikler***

- Yoğurt ve manda markası yaratılması, geleneksel spor etkinlikleri ve turizm etkinlikleri, izcilik gibi kampların ve yaz kurslarının düzenlenebilmesi için uygun ortamın olması

- ***Sürdürülebilir Turizm***

- Doğal kaynakların korunarak sürdürülebilir turizm faaliyetlerinin artırılması

- ***Eğitim ve Katılım***

- Yerel halkın turizme dahil edilmesi ve farkındalık eğitimlerinin verilmesi

Tehditler

- **Çevresel Değişiklikler**

- İklim değişikliği ve çevresel faktörler doğal yaşamı olumsuz etkileyebilir

- **Rekabet**

- Benzer ekoturizm destinasyonları ile rekabet

- **Koruma Zorlukları**

- Doğal alanların korunması ve sürdürülebilir turizm yönetimi

- **Altyapı Geliştirmeleri**

- Yürüyüş yolları, ışıklandırma, yol aydınlatmaları (özellikle Karaboyun bölgesi), yol kalitesi, otoparklar ve halka açık genel ihtiyaç alanları gibi fiziki iyileştirmelerin yapılmaması (hayvanların ve insanların ölümüne sebep olabilecek tehlikeler)

- **Yatırım Eksikliği**

- Gerekli yatırımların yapılamaması durumunda gelişim potansiyelinin kullanılamaması

- **Çevresel Riskler**

- Afet kanalının ve lağım sularının çevreye zarar vermesi, karbondioksit kuyularının görsel düzenlemesi konusundaki sorunlar (doğayla uyumlu şekilde yapılması ve kamufle edilmesi)

- **Yatırım ve Kaynak Eksikliği**

- Gerekli yatırımların yapılmaması durumunda projelerin gerçekleştirilmesi

- **Yerel Halkın Katılım Eksikliği**

- Yerel halkın turizme yeterince entegre olmaması ve destek vermemesi

- **Doğal Denge**

- At ve manda popülasyonları arasındaki dengenin korunamaması, hayvan sahiplerinin hayvanları ağıllarında tutamaması, yılkı atlarının gezi ve yayılım alanlarının kontrol altında tutulması

Saha Analiz Sonuçları

Alanın Tanımı

- Hürmetçi Sazlığı, habitat kompozisyonu olarak sığ tatlı sular, sazlık alanlar, sulak çayırlar ve tuzcul bozkırlardan oluşmaktadır. Alan, 1957 yılında Kızılırmak Nehri'ne drenaj amacıyla açılan kanallar yüzünden büyük ölçüde kurutulmuş ve sulak alan özelliğini büyük ölçüde kaybetmiştir.
- Kurutulan alana Kayseri Organize Sanayi Bölgesi kurulmuş ve bu bölge gittikçe genişletilmektedir. Alanın 1984 yılında çekilen hava fotoğrafı ile günümüzdeki durumu Şekil 10'da verilmiştir.



Ornitoturizm (Kuş Gözlemciliği Turizmi)

- Kuş gözlemciliği başta Amerika Birleşik Devletleri ve Avrupa olmak üzere birçok ülkede yaygın bir hobidir. Gözlemciler kuşları doğal ortamında görmek ve tanımak için farklı habitatları ziyaret ederler. 2016'da Amerika Birleşik Devletleri'nde 45 milyon kişinin kendini kuş gözlemcisi olarak tanımladığı tahmin edilmektedir (Catalano, 2021).
- Dünya üzerinde yaklaşık 11.000 farklı kuş türü bulunmaktadır. Bu meşgaleyi hobi edinmiş kuş gözlemcileri de her seferinde farklı türleri görmeye çalışarak seyahat etmektedirler. Kuş gözlemcisi sayısı arttıkça yeni türleri görmek için daha yoğun çaba gösteren "kertikçi" kuş gözlemcileri ortaya çıkmaktadır. Kertikçi kuş gözlemcileri daha önce görmedikleri, nadir ya da rastlantısal bir türü görmek için gerektiğinde uluslararası seyahat yapmayı göze almaktadırlar. Amerika Birleşik Devletleri'nde yapılan araştırmalarda 2011 yılında evinin civarında kuş gözlemi yapan gözlemci sayısı 41,3 milyon kişiyken, 17,8 milyon kişinin (%38) kuş gözlemi için seyahat ettiği ortaya çıkmıştır (U.S. Fish & Wildlife Service, 2011). Ortalama kuş gözlem gezisi süresi ise 13 gün olarak bulunmuştur. Kuş gözlemciliği için yıllık harcanan paranın ABD'de 41.000.000.000 USD, İngiltere'de ise 500.000.000 USD olduğu tahmin edilmektedir (Responsible Travel, 2021).
- Kuş gözlemcilerinin profili genellikle iyi eğitilmiş, orta-yüksek gelir grubuna sahip orta yaş bireylerden oluşmaktadır. Genellikle bireysel ya da küçük gruplar halinde seyahat etmekte, ortalama 14 günlük geziler gerçekleştirmektedirler. Son yıllarda dijital fotoğraf makinelerinin yaygınlaşması sonucunda kuş fotoğrafçılığı da oldukça popüler bir hobi haline gelmiştir. Amaç kuşları gözlemlemek olduğu için kuş fotoğrafçıları da kuş gözlemcilerinin içine dahil edilmiştir.

Hürmetçi Sazlığının Kuş Varlığı

- Hürmetçi Sazlığı geçmişte çok geniş bir yüzeye sahip ve toplamda 250'ye yakın farklı kuş türü gözlenmiş bir sulak alan olsa da mevcut durumundaki kuş çeşitliliği çok yüksek değildir. Uzman Biyolog İlker Özbahar tarafından yapılan gözlemlerde alanda 34 farklı tür gözlenmiştir. Alanda son iki yılda kuş gözlemcileri tarafından internete bildirilmiş gözlemlerdeki sayı da bu sonuçlarla benzerdir. Gözlemlenen türler de oldukça yaygın türlerdir.
- Alana Önemli Doğa Alanı statüsü kazandıran ve nesli Dünya çapında tehlikede olan sürmeli kızkuşu (*Vanellus gregarius*) ise 2004 yılından bugüne alanda kaydedilmemiştir. Bunun bir sebebi de alanın düzenli aralıklarla izlenmiyor olması olabilir.
- Ayrıca her yıl kış aylarının ortasında tüm Türkiye'de yapılan Kış Ortası Su Kuşu sayımlarında 2009 yılında 10 türden 189 kuş, 2011 yılında 8 türden 728 kuş, 2013 yılında 12 türden 338 kuş, 2020 yılında 19 türden 2664 kuş, 2021 yılına 19 türden 9.736 kuş gözlenmiştir. Alanda görülen yıldan yıla değişen çeşitlilik oranlarının sebebi kış şartlarının farklılık göstermesi olabilir. Ama elde edilen sayım sonuçları da türler açısından önemli sonuçlara işaret etmemektedir.
- Ülkemizde kuş gözlemcisi sayısının oldukça az olduğu 1980'li yıllarda bile Türkiye'deki birçok alan yurtdışından gelen kuş gözlemcileri ve araştırmacıların dikkatini ve ilgisini çekmiştir. Türkiye'nin biyolojik çeşitliliğinin zengin olması ve kıta Avrupası'ndan daha farklı biyomlara sahip olması, özellikle İngiliz ve Avrupalı kuş gözlemcilerin daha az çabayla farklı türler görmesine olanak sağlamıştır. İnternetin de yaygınlaşmasıyla kuş gözlemcileri gezi raporlarını çeşitli forumlarda paylaşarak daha fazla kuş gözlemcisinin ülkemize gelmesini sağlamışlardır. Ancak, bu gözlemcilerin çoğunluğu kertikçi grubuna ait olduğu için genelde Antalya'dan başlayıp, Mersin-Kayseri-Adana-Urfa sıralamasını takip eden rotalarında belirli noktalarda konaklamışlardır. Kayseri'de en önemli kuş gözlem noktaları Sultansazlığı ve Aladağlar Milli Parkı olmuştur. Daha önce bahsedildiği üzere Hürmetçi Sazlığı barındırdığı türler sebebiyle kertikçi gözlemcilerin tercih etmediği bir nokta olmuştur.

Hürmetçi Sazlığının Kuş Varlığı

- Dijital fotoğrafçılığın yaygınlaşmasıyla ülkemizde artan kuş fotoğrafçısı sayısı fotoğraf meraklılarının çeşitli kurumlar ve web siteleri altında örgütlenmesiyle sonuçlanmıştır. En yüksek sayıda kuş fotoğrafçısı üyeye sahip olan TRAKUŞ (www.trakus.org) sitesi belirli aralıklarla üyeleri için Türkiye'nin çeşitli noktalarında fotoğraf kampları düzenlemektedir. 2024 yılı Mayıs ayında düzenlenen kamp Kayseri'de Sultansazlığında 115 fotoğrafçının katılımıyla gerçekleştirilmiştir, fakat katılımcılar Sultansazlığı ve Aladağlar'da fotoğraf çekmeyi tercih etmişlerdir (Dalgıç, 2024). Dolayısıyla Hürmetçi Sazlığında kertikçiler veya uzman kuş gözlemcilerine değil, daha çok yeni başlayanlara yönelik düzenlemeler ve stratejiler geliştirilmesi en akla yatkın seçenektir.
- Buna rağmen, Hürmetçi Sazlığı kuş gözlemi turizmi açısından önemli bir potansiyele de sahiptir. Özellikle yeni başlayan kuş gözlemcilerin ve ilköğretim/lise ve üniversite öğrencilerinin doğa gezileri için çok uygun bir rota olabilir. Barındırdığı flamingo, angıt, elmabaş, kızkuşu, leylek ve yeşilbaş gibi gösterişli türler kuş gözlemine yeni başlayanlar veya ilk defa gelenler için oldukça dikkat çekici olacaktır.
- Kayseri şehir merkezine oldukça yakın olan Hürmetçi Sazlığı ilköğretim/lise ve üniversite öğrenci gruplarıyla alanda gerçekleştirilecek etkinlikler sayesinde katılımcılarda doğa koruma bilincinin oluşması, Hürmetçi Sazlığının bilinirliğinin ve öneminin aktarılması açısından da çok faydalı olacaktır.
- Öğrencilerin dışında Hürmetçi mahallesine gelen ziyaretçilere alandaki kuşları anlatan kısa turlar hazırlanmalı ve görevli eşliğinde gözlem kulübesinden gözlem yaptırılabilir. Aynı zamanda alanda bulunan mandaların da sulak alan ekosistemine ihtiyacının olduğunu ve Hürmetçi Sazlığının bölgedeki insan yaşamına katkısı vurgulanabilir.

Öneriler

- Hürmetçi Sazlığının kuş gözlem potansiyelinin gerçekleştirilebilmesi için acilen restorasyona ihtiyacı vardır. Alanın tam ortasından açılmış drenaj kanalları alandaki bütün suyu tahliye ettiğinden kuşlar beslenmek, konaklamak ve üremek için Hürmetçi Sazlığını daha az tercih etmektedirler. Bu sebeple alanda restorasyon yapılabilmesi için drenaj kanallarının kapatılması gereklidir. Şekil 11’de belirtilen alanlarda suyun toplanması ve bu bölgelerin insan faaliyetine kapatılması tavsiye edilmektedir.



Öneriler

- Bu faaliyet aynı zamanda Tarım ve Orman Bakanlığı tarafından hazırlanan Hürmetçi Sazlığı Eylem Planı'nda da öngörülen “Hürmetçi Sazlığı Sulak Alanında ekosistemin devamlılığı için su rejiminin miktarı ve kalitesinin kalite ve miktar olarak iyileştirilmesinin sağlanması” hedefiyle de tamamen uyumludur. Alanda kuş gözlemciliği için bazı düzenlemeler yapılması da gereklidir. Özellikle iki farklı noktada küçük grupların (6-8 kişi) sığabileceği küçük gözlem kulübeleri yapılması faydalı olacaktır (Şekil 12). Gözlem kulübelerinin girişlerinin kuşlar tarafından görülmesini engellemek için iki tarafı sazla örülü yollar yaptırılırsa daha etkin kuş gözlemi yapılabilir.



Öneriler

Ayrıca proje kapsamında düzenlenen arama konferansında Hürmetçi Mahallesi'ne yaptırılması gündeme gelen ziyaretçi merkezine bir görevlinin atanması, atanan görevlinin alana kuş gözlem için gidenlere eşlik ve rehberlik etmesi gereklidir. Ziyaretçi merkezine bir adet teleskop ve bir adet tripod alınması ve görevli sorumluluğunda alan ziyaretçilerine kullandırılması yararlı olacaktır.

- Alandaki çöp sorununun ortadan kaldırılabilmesi için düzenli aralıklarla temizlik yapılması gereklidir. Ziyaretçilere önemli ve korunan bir alana girdiklerini hissettirebilmek için alanda çöp olmaması elzemdir.
- Hürmetçi mahallesinde bulunan leylek yuvaları platformlara alınıp yükseltilmelidir. Bu sayede hem yavruların telef olma riski hem de elektrik kesintisi yaşanma riski azaltılmış olur. Yuvanın içindeki plastik ve diğer atıklar da temizlenirse alana gelecek ziyaretçiler için de doğa koruma çalışmalarına somut bir örnek oluşturulabilir. Bütçe bulunduğu takdirde leylek yuvalarından birkaçına kamera takılarak Bursa'nın Karacabey ilçesinde kurulan "Yaren leylek" yuvasına benzer bir online izleme sistemi kurulabilir (Youtube, 2024).
- Ziyaretçi merkezi oluşturulduğu takdirde Doğa Araştırmaları Derneği, Doğa Derneği, WWF Türkiye, TEMA gibi ulusal doğa koruma dernekleriyle iş birliği yapılarak alanda gerçekleştirilecek doğa eğitimi çalışmaları için eğitim programları hazırlanmalıdır. Bu kurumlar ziyaretçi merkezindeki görevlinin alanın biyolojik zenginliği ve kuşları hakkında eğitimini sağlayabilir.
- Bütün bu çalışmaların Tarım ve Orman Bakanlığı 7. Bölge Müdürlüğü Kayseri Şube Müdürlüğü ile birlikte planlanması, halihazırda güncellenmekte olan Hürmetçi Sazlığı Yönetim Planına da eklenerek alanda doğa korumadan sorumlu kurumla aktif iş birliğinin sağlanması gereklidir.

Eylem Planı

Eylem Planı Öncelik Alanları

Bölgenin sosyal, ekonomik, kültürel ve demografik yapısına uygun olarak tespit edilen turizm arz kaynakları ve mevcut sınırlı turizm talebi göz önüne alınarak eylem öncelikleri aşağıda sıralanmıştır:

- Gastronomi Turizmi başlığında; kahvaltı ürünüde bölgesel marka olmak, deneyimsel gastronomi imkanlarını artırmak, gastronomi ürünlerini zenginleştirmek, destinasyondaki gastronomi ürünlerinin coğrafi işaret, tescil ve patent işlemlerini gerçekleştirmek, ürün satış noktalarını artırmak,
- Kırsal Rekreasyon Etkinlikleri başlığında; kuş gözlemciliği ve fotoğrafçılık etkinliğini geliştirmek, doğal hayat gözlemi ve fotoğrafçılığı etkili bir ürün haline getirmek, binicilik rekreasyonunu geliştirmek, rejeneratif rekreasyon etkinliklerini geliştirmek, trekking rotaları oluşturmak, bisiklet turizmini geliştirmek, günübirlik ve gecelemlerli tur paketleri oluşturmak, diğer rekreatif etkinlikleri geliştirmek,
- Destinasyonda Geceleme başlığında; mobil geceleme alanları oluşturmak, sabit geceleme alanları oluşturmak,
- Kültür Turizmi başlığında; müze inşa etmek, geleneksel köy kültürel yaşamına ilişkin deneyim ürünleri geliştirmek,
- Yerel Farkındalık ve Yerelin Kazanımı başlığında; yerel halkın turizm bilincini artırmak,
- Sürdürülebilir Fiziksel Alan Düzenlemesi başlığında; sürdürülebilir yapısal düzenlemeler ve ziyaretçi yönetimini tasarlamak, köy içi peyzaj ve estetiğini düzenlemek, uyarı, yönlendirme ve bilgilendirme levhaları oluşturmak, biyolojik çeşitliliğin devamına ilişkin düzenlemeler yapmak,
- Destinasyon Tanıtımı ve Pazarlaması başlığında; destinasyon tanıtım materyalleri hazırlamak ve etkili tanıtım çabaları gerçekleştirmek

Gastronomi Turizmi

Kahvaltı Ürünüde Bölgesel Marka Olmak	<ul style="list-style-type: none">• Hürmetçi Kahvaltısı için Standart Menü İçeriği Oluşturmak• Hürmetçi Kahvaltı Menüsünün Etkili Tutundurmasını Yapmak• Kayseri İli Çapındaki Restoranlarda “Hürmetçi Kahvaltısı” markasını konumlamak
Deneyimsel Gastronomi İmkanlarını Artırmak	<ul style="list-style-type: none">• Ticari Kahvaltı İşletme Sayısını Artırmak• Köy İçinde Evlerde Geleneksel Kahvaltı Yapma Fırsatı Yaratmak ve Bu Kapsamda Pilot Evler Geliştirmek• Köy İçinde Evlerde Geleneksel Gastronomi Ürünlerinin Üretimini Gözlem ve Deneyimlenmesini Sağlamak (Süt Sağım, Sucuk ve Pastırma Yapımı, Ekmek Yapımı vb.)• Süt Kooperatifi'nin Etkili Bir Deneyim Alanı Olmasını Sağlamak
Gastronomi Ürünlerini Zenginleştirmek	<ul style="list-style-type: none">• Manda Yoğurdunda Yöre Meyvelerini Kullanarak Yeni Ürün, Lezzet ve Markalar Yaratarak Çeşitlendirme Yapmak• Kertikçiler, Sıradan Kuşçular ve Yeni Başlayanlar (Kuş Meraklıları) Gurupları İçin Take Away (Al Götür) Yerel Gastronomi Ürünleri Yaratmak• Hürmetçi Manda Pastırması ve Manda Sucuğu Üretim Konumlamak
Destinasyondaki Gastronomi Ürünlerinin Coğrafi İşaret, Tescil ve Patent İşlemlerini Gerçekleştirmek	<ul style="list-style-type: none">• Hürmetçi Manda Yoğurdu Tescil Etmek ve Coğrafi İşaret Almasını Sağlamak• Hürmetçi Manda Kaymağını Tescil Etmek ve Coğrafi İşaret Almasını Sağlamak• Hürmetçi Manda Sucuğunu Tescil Etmek ve Coğrafi İşaret Almasını Sağlamak• Hürmetçi Manda Pastırmasını Tescil Etmek ve Coğrafi İşaret Almasını Sağlamak
Ürün Satış Noktalarını Artırmak	<ul style="list-style-type: none">• Ev İçi Üretimlerin Ambalajlı Satış İmkanını Artırmak• Süt Kooperatifi'nin Etkili Bir Satış Noktası Olmasını Sağlamak

Kırsal Rekreatasyon Etkinlikleri

Kuş Gözlemciliği ve Fotoğrafçılık Etkinliğini Geliştirmek	<ul style="list-style-type: none">• Gözlem Kulüpleri Oluşturmak• Gözlem Kulüplerinin İçinde Olduğu Gözlem Rotaları Oluşturmak• Alandaki Kuş Envanterine İlişkin Tanıtıcı Materyal ve Levhalar Ortaya Çıkarmak
Doğal Hayat Gözlemi ve Fotoğrafçılığını Etkili Ürün Haline Getirmek	<ul style="list-style-type: none">• Selfie/Özçekim Noktası Oluşturmak (Instagrammable)• Destinasyondaki Varlığa Ait Fotoğraf Yarışması Düzenlemek• Doğal Hayat Gözlemine İmkân Tanıyan Dinlenme ve Gözlem Noktaları Oluşturmak• Bölge Flora ve Fauna Envanterini Tespit Etmek ve Buna Göre Bir Doküman Oluşturmak
Binicilik Rekreatasyonunu Geliştirmek	<ul style="list-style-type: none">• Mahalle sınırları içerisinde 150X120 (1800) m²'lik bir cirit sahası oluşturmak• Atlı Tur Rota ve Programları Oluşturmak• Binicilik Eğitim Programları ve Paketleri Oluşturmak
Rejeneratif Rekreatasyon Etkinliklerini Geliştirmek	<ul style="list-style-type: none">• Mahalle içinde Yer Alan Leylek Yuvalarındaki Plastik ve Diğer Atıkları Temizlemek• Alandaki Cam Kırıkları ve Çöplerin Gönüllü Faaliyet Olarak Toplanma Etkinliğinin Periyodik Olarak Yapmak

Kırsal Rekreatasyon Etkinlikleri

Bisiklet Turizmini Geliştirmek

- Bisiklet Rotalarını Oluşturmak
- Bisiklet Kiralama Hizmeti Vermek

Günübirlik ve Gecelemeli Tur Paketleri Oluşturmak

- Yörenin Turizm Arz Kaynakları ile Zenginleştirilmiş Günübirlik Tur Paketi Oluşturmak
- Yörenin Turizm Arz Kaynakları ile Zenginleştirilmiş Gecelemeli Tur Paketi Oluşturmak

Diğer Rekreatif Etkinlikleri Geliştirmek

- Bir Turistik Ürün Olarak Farklı Yaş Grupları İçin Sulak Alan ve Doğa Koruma Eğitim Etkinlikleri Düzenlemek
- Geleneksel Spor Etkinlikleri Yapmak (Rahvan At Yarışları, Manda Güzellik Yarışması Vb.)
- Kış Aylarında Atlı Kızak ve Atlı Kayak Etkinlikleri Geliştirmek
- Uçurtma Şenliği Yapmak
- Alanda İzcilik ve Yaz Okulu Etkinliği Gerçekleştirmek

Destinasyonda Geceleme

Mobil Geceleme Alanları Oluşturmak	<ul style="list-style-type: none">Kampçılık ve Karavancılık Noktaları Oluşturmak	<ul style="list-style-type: none">Alan incelemesinde bu lokasyon tespit edilmiştir (Ortaseki bölgesi bunun için bir seçenek olabilir).
Sabit Geceleme Alanları Oluşturmak	<ul style="list-style-type: none">Koruma Alanı Dışında Alana ve Köye Hâkim Panoramik Bir Nuktada Beş Oda Kapasiteli Yöresel Mimariye Uygun Konaklama Ünitesi Oluşturmak	<ul style="list-style-type: none">Alan incelemesinde bu lokasyon tespit edilmiştir (Ortaseki bölgesi bunun için bir seçenek olabilir).

Kültür Turizmi

<i>Müze İnşa Etmek</i>	<ul style="list-style-type: none">• At ve Manda Müzesi Oluşturmak
<i>Geleneksel Köy Kültürel Yaşamına İlişkin Deneyim Ürünü Geliştirmek</i>	<ul style="list-style-type: none">• Otantik Köy Yaşamının Deneyimlenebileceği Pilot Evler Seçilerek Ev Sahiplerine Gerekli Eğitimleri Vermek

Yerel Farkındalık ve Yerelin Kazanımları

*Yerel Halkın Turizm
Bilincini ve Artırmak*

- Tüm Köy Halkına Genel Turizm Eğitimi Vermek
Yerel Halkın Çevreyi Sahiplenmesini Arttırmak,
Yetkilendirmek ve Görevlendirmek
Pilot Evlerde Geleneksel Köy Yaşamı ve Geleneksel
Gastronomi İmkanlarını Sunacak Bireyler Seçmek ve Bu
Kişilere Gerekli Turizm Eğitimi Vermek

Sürdürülebilir Fiziksel Alan Düzenlemeleri

Sürdürülebilir Yapısal Düzenlemeler ve Ziyaretçi Yönetimini Tasarlamak

- Alandaki Çöp Sorununun Ortadan Kaldırılabilmesi İçin Düzenli Aralıklarla Temizlik Yapmak
- Ziyaretçi Otoparkı Oluşturmak
- Mera Sağlığı ve Devamı İçin Yılkı Atlarına Ait Kontrollü Alan Yaratmak
- Sulak Alan İçinde Manda Kaşınma Noktaları Oluşturmak
- Sulak Alana Tek Girişi Sağlayan Ziyaretçi Karşılama Merkezi Oluşturmak ve Alana Diğer Yerlerden Girişi Önlemek
- Ziyaretçi Karşılama Merkezi İçerisinde WC, Bebek Bakım Odası Gibi Üniteler Oluşturmak
- Karaboyun'daki Yolun Aydınlatma Sistemini Geliştirmek ve Yol Kalitesini Artırmak
- Sulak Alan İçerisindeki Karbondioksit Kuyularının Çevresini Estetik Bir Peyzajla Alana Uyumlu Olacak Şekilde Kaplamak
- Sanayi Bölgesi ile Hürmetçi Mahallesi Arasında Ağaçlandırma Yapmak

- Ziyaretçi merkezine bir görevlinin atanması, atanan görevlinin alana kuş gözlem için gidene eşlik ve rehberlik etmesi gereklidir. Ziyaretçi merkezine bir adet teleskop ve bir adet tripod alınması ve görevli sorumluluğunda alan ziyaretçilerine kullandırılması yararlı olacaktır.
- Ziyaretçi otoparkındaki araçlara mandaların zarar vermemesi için etrafının çitle çevrilmesi
- Alana moloz dökülmesinin kesinlikle yasaklanması ve bunun kontrolünün yapılması gerekmektedir.
- Alan içine motorlu taşıtların girmesi önlenmeli ve taşıtlar belirlenecek otopark alanı içinde park edilmelidir.

Sürdürülebilir Fiziksel Alan Düzenlemeleri

Köy İçi Peyzaj ve Estetiğini Düzenlemek

- Köy içindeki Manda Pisliklerini Düzenli Olarak Temizlemek
- Köyün Dışında Gübre Toplama Alanı Oluşturmak ve Bu Sayede Köy İçi Estetiğine Katkıda Bulunmak
- Köy Evleri, Bahçe Duvarları ve Yol ve Sokakların Görünümlerini Standart ve Estetik Hale Kavuşturmak

Uyarı, Yönlendirme ve Bilgilendirme Levhaları Oluşturmak

- Alan İçinde ve Dışında Ziyaretçilere Yönelik Bilgilendirme ve Sorumlu Turist Davranışına Uygun Uyarı Levhaları Yerleştirmek
- Mandaların Ziyaretçilere, Araçlarına ve Malzemelerine Verebileceği Muhtemel Zararlar Konusunda Gerekli Uyarıları Yapmak

Sürdürülebilir Fiziksel Alan Düzenlemeleri

<p><i>Biyolojik Çeşitliliğin Devamına İlişkin Düzenlemeler Yapmak</i></p>	<ul style="list-style-type: none">• Leylek Yuvalarına Ait Düzenleme Yapmak	<ul style="list-style-type: none">• Hürmetçi mahallesi içindeki leylek yuvaları platformlara alınıp yükseltilmelidir. Bu sayede hem yavruların telef olma riski hem de elektrik kesintisi yaşanma riski azaltılmış olacaktır. Yuvanın içindeki plastik ve diğer atıklar da temizlenirse alana gelecek ziyaretçiler için de doğa koruma çalışmalarına somut bir örnek oluşturulabilir. Leylek yuvalarından birkaçına kamera takılarak online izleme sistemi kurmak.
---	--	--

Destinasyon Tanıtım ve Pazarlaması

Destinasyon Tanıtım Materyalleri Hazırlamak
ve Etkili Tanıtım Çabası Gerçekleştirmek

- Tanıtım Materyallerinde Öncelikli Hedef Pazarlar: Kayseri Yerleşik Halkı, Kayseri'ye Gelen Yerli ve Yabancı Turistler, Genel Olarak Türkiye
- Hürmetçi Sazlığı'na Ait Sosyal Medya Hesapları ve Web Sayfası Açmak
- Kayseri İçi Reklam Panolarında Tanıtım Materyallerinin Yer Almasını Sağlamak
- Hürmetçi Sazlığı'na Karayollarında Yönlendirme Yapacak Tanıtım Panoları Hazırlamak
- Destinasyon Cazibelerine ve Kırılganlığına Yönelik Satış Tutundurma Materyalleri Hazırlamak (Tişört, Şapka, Takvim, Kalem vb.)
- Dünya Sulak Alanlar Günü'nde (2 Şubat) Destinasyona İlgiyi Artıracak Akademik ve Kültürel Etkinlikler Düzenlemek (Konferans, Resim ve Fotoğraf Yarışmaları vb.)

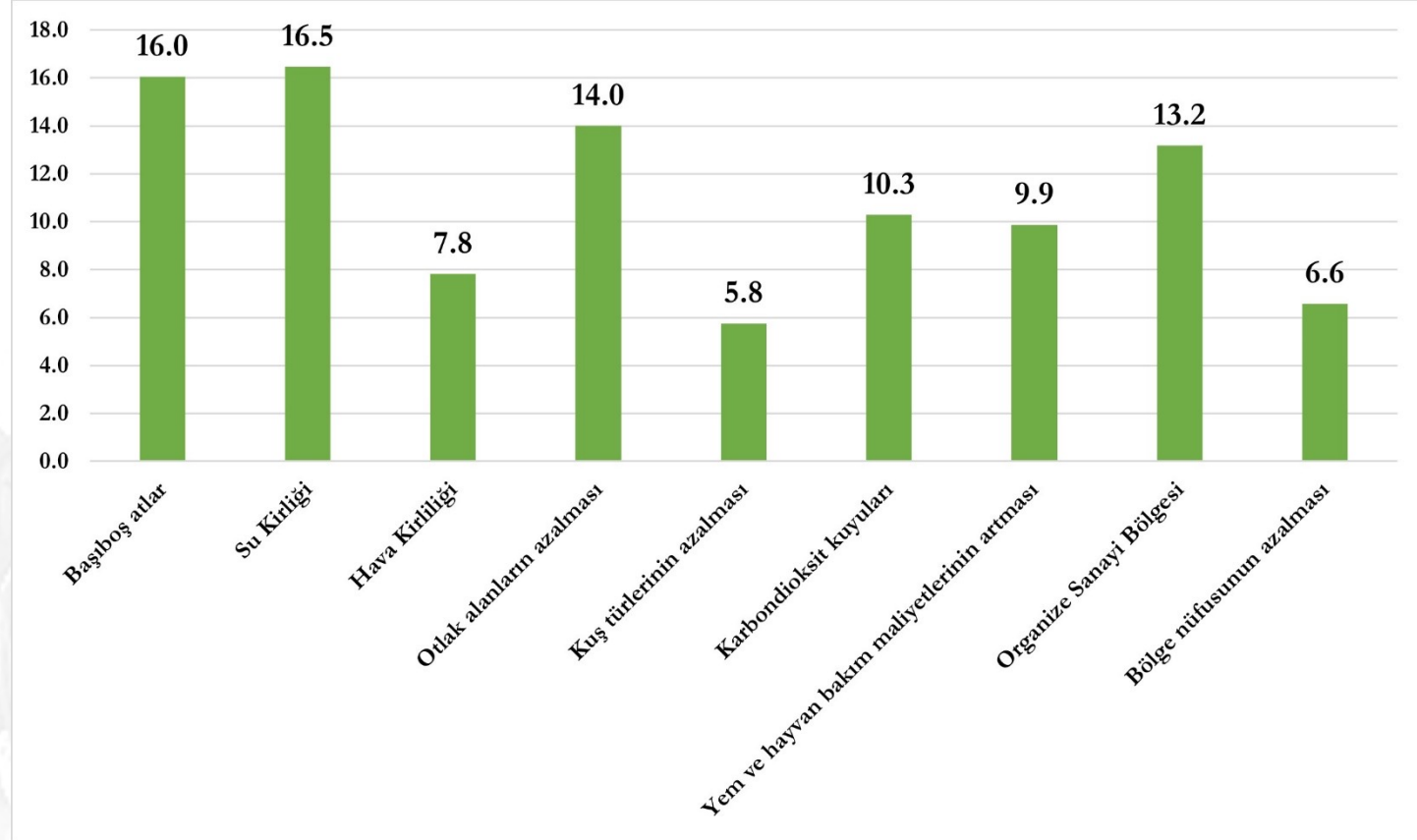
Anket Sonuçları

Yerel Halka Yönelik Anketin Sonuçları

Anket Sonuçları

Sizce Hürmetçi Sazlığı'nın en önemli sorunu veya sorunları nedir (birden fazla seçebilirsiniz)?

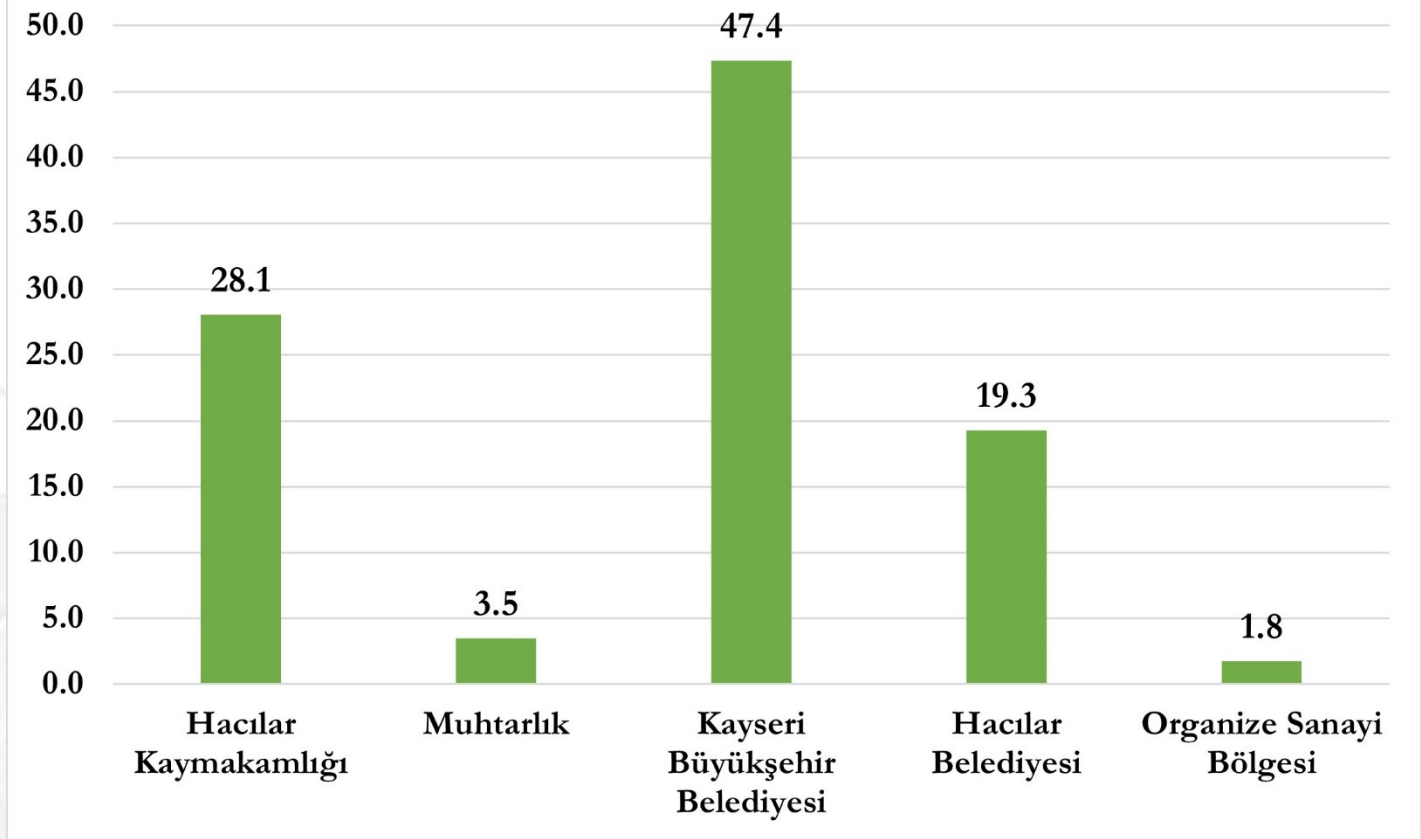
Seçenek	Sayı	Yüzde
Başiboş atlar	39	16.0
Su Kirliliği	40	16.5
Hava Kirliliği	19	7.8
Otlak alanların azalması	34	14.0
Kuş türlerinin azalması	14	5.8
Karbondioksit kuyuları	25	10.3
Yem ve hayvan bakım maliyetlerinin artması	24	9.9
Organize Sanayi Bölgesi	32	13.2
Bölge nüfusunun azalması	16	6.6
Toplam	243	100



Anket Sonuçları

Sizce bu sorunlara çözüm getirebilecek kurum hangisidir?

Seçenek	Sayı	Yüzde
Hacılar Kaymakamlığı	16	28.1
Muhtarlık	2	3.5
Kayseri Büyükşehir Belediyesi	27	47.4
Hacılar Belediyesi	11	19.3
Organize Sanayi Bölgesi	1	1.8
Toplam	57	100

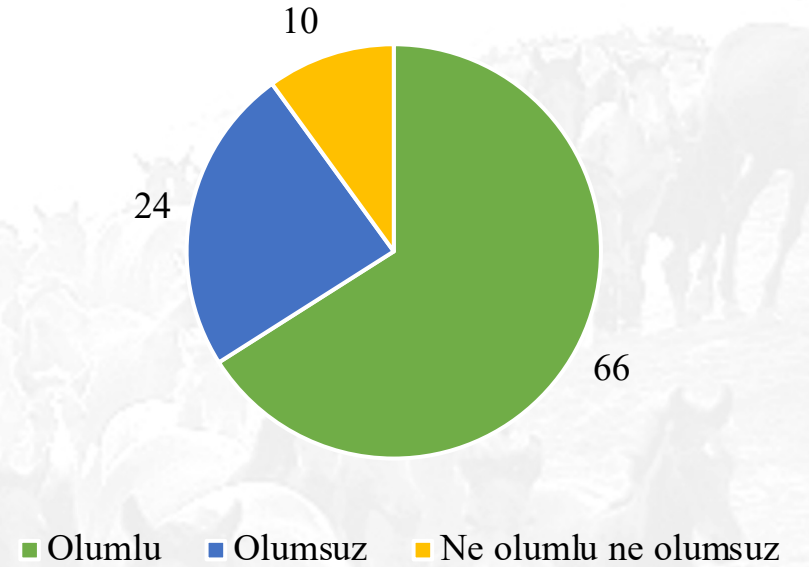


Anket Sonuçları

Köyünüzün geleceğini nasıl görüyorsunuz?

	Sayı	%
Olumlu	33	66
Olumsuz	12	24
Ne olumlu ne olumsuz	5	10
Toplam	50	100

Köyün Geleceği Hakkında

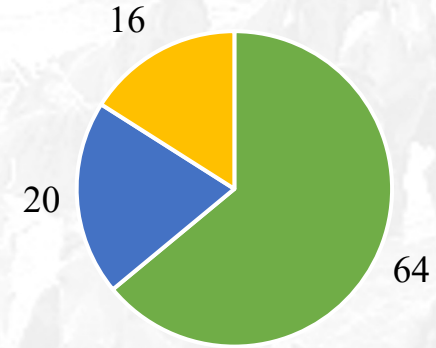


Anket Sonuçları

Hürmetçi Sazlığı'ndaki kuş popülasyonu hakkında düşünceleriniz?

	Sayı	%
Giderek azalmaktadır	32	64
Aynıdır	10	20
Giderek artmaktadır	8	16
Toplam	50	100

Kuş Popülasyonu

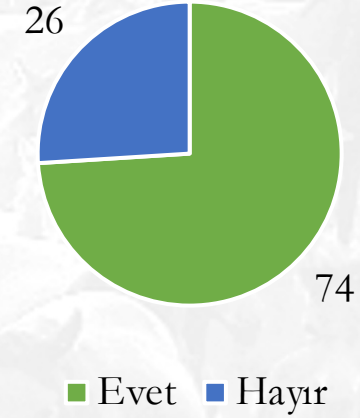


■ Giderek azalmaktadır ■ Aynıdır ■ Giderek artmaktadır

Anket Sonuları

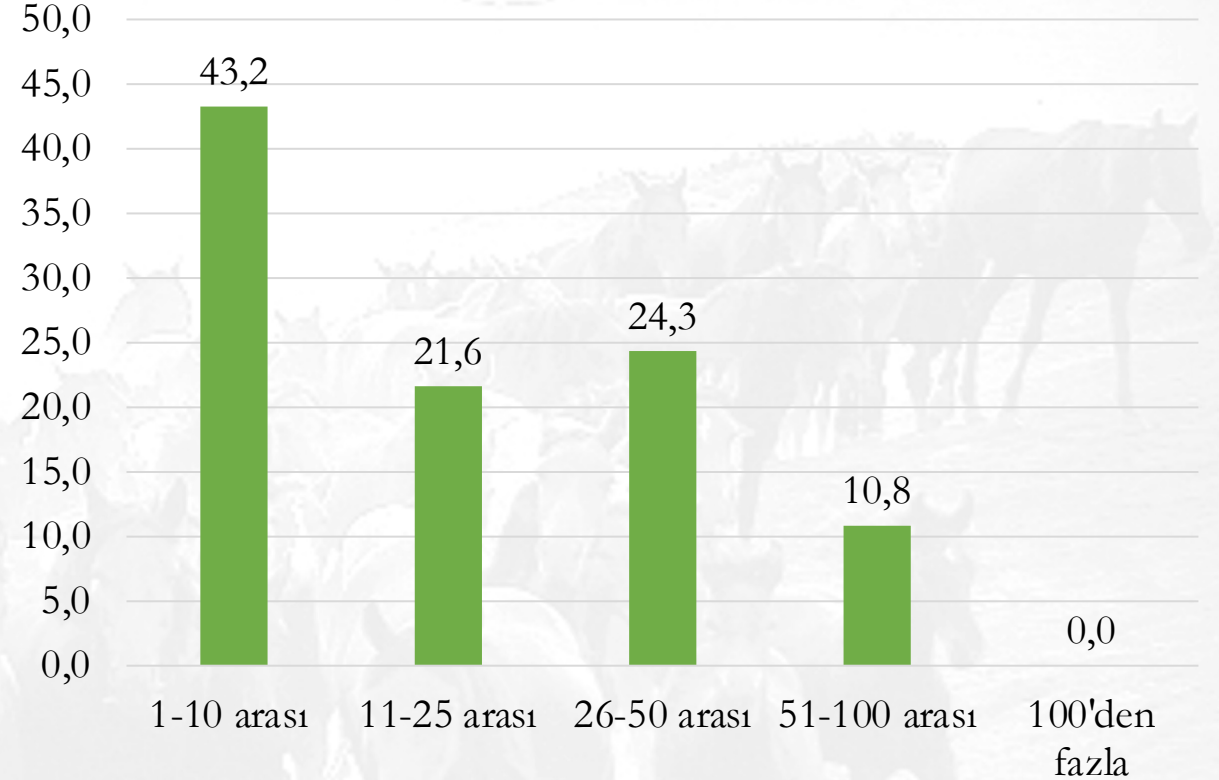
Manda sahibi misiniz?		
	Sayı	%
Evet	37	74
Hayır	13	26
Toplam	50	100

Manda Sahiplilięi



Anket Sonuçları

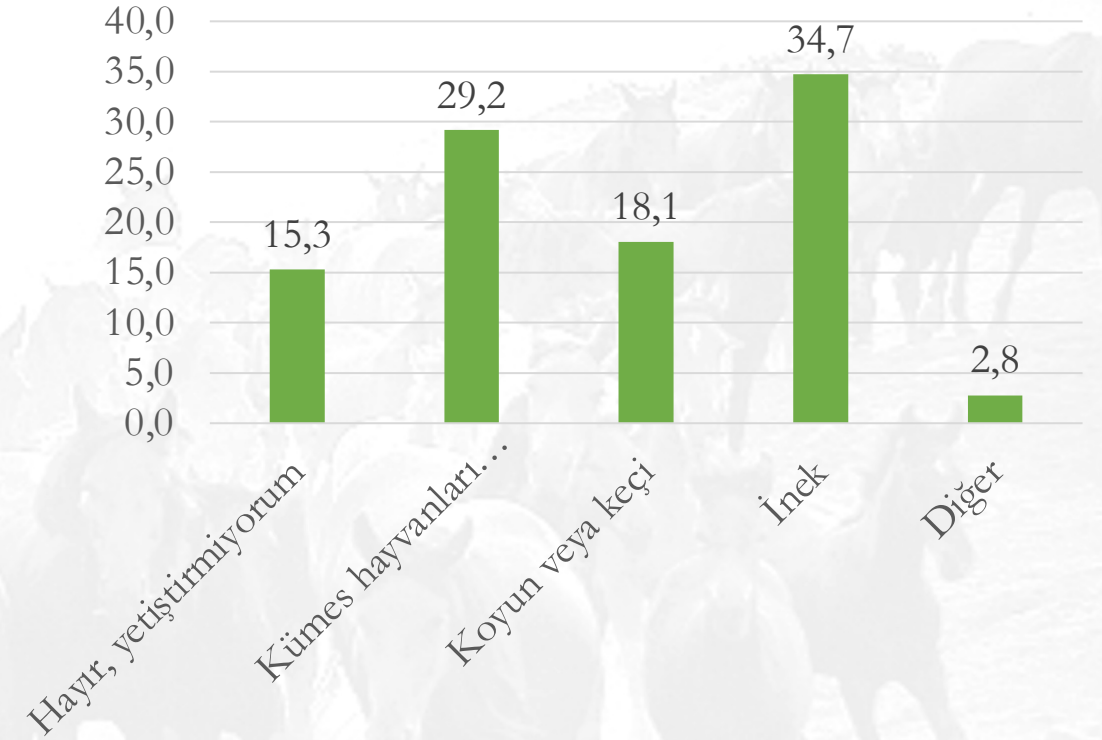
Manda sahibi iseniz, kaç adet mandanız var?		
	Sayı	Yüzde
1-10 arası	16	43.2
11-25 arası	8	21.6
26-50 arası	9	24.3
51-100 arası	4	10.8
100'den fazla	0	0.0
Toplam	37	100



Anket Sonuçları

**Manda dışında bir hayvan yetiştiriyor musunuz
(birden fazla seçebilirsiniz)?**

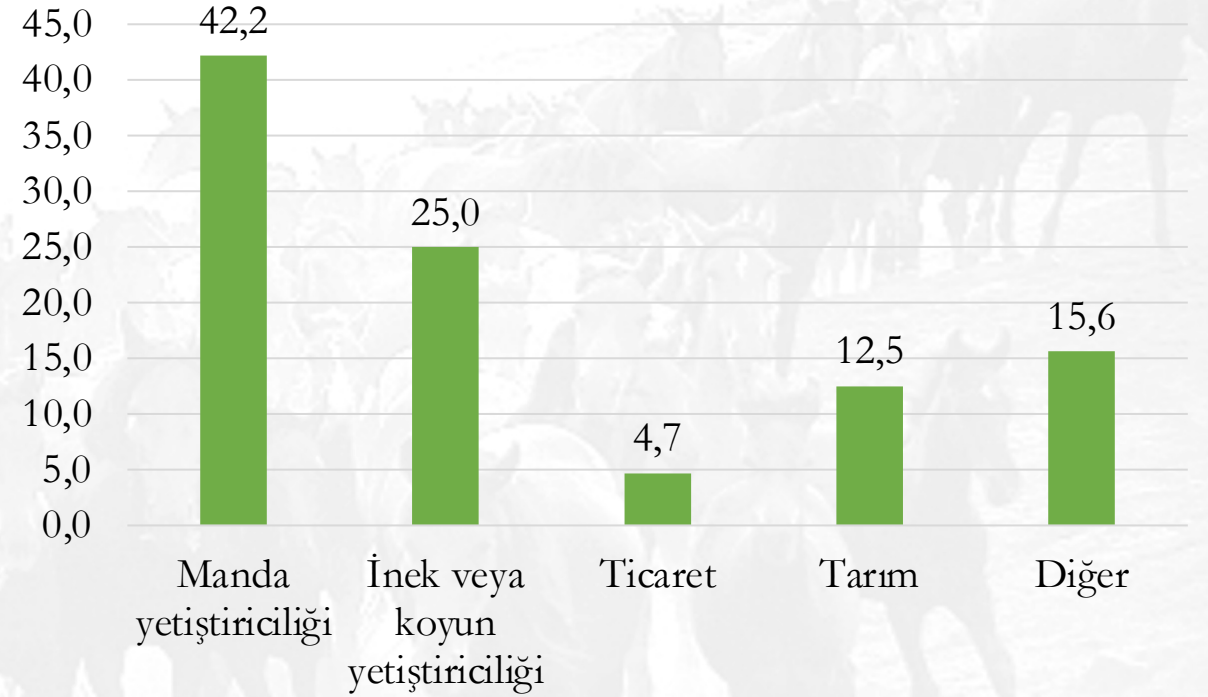
	Sayı	Yüzde
Hayır, yetiştirmiyorum	11	15.3
Kümes hayvanları (tavuk, horoz, kaz, ördek, vb.)	21	29.2
Koyun veya keçi	13	18.1
İnek	25	34.7
Diğer	2	2.8
Toplam	72	100



Anket Sonuçları

Aşağıdakilerden hangisi geçiminizi sağladığınız temel kaynaktır?

	Sayı	Yüzde
Manda yetiştiriciliği	27	42.2
İnek veya koyun yetiştiriciliği	16	25.0
Ticaret	3	4.7
Tarım	8	12.5
Diğer	10	15.6
Toplam	64	100

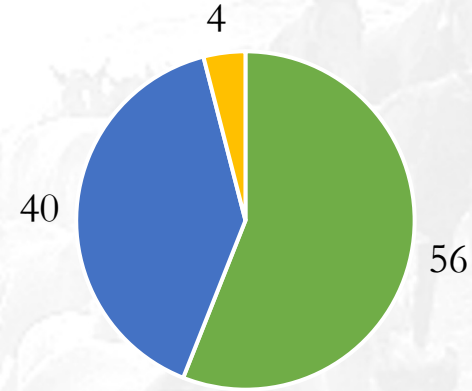


Anket Sonuçları

Sahip olduğunuz kaynaklar (tarla, bahçe, hayvan, at, vb.) geçiminizi sağlamak için yeterli midir?

	Sayı	%
Evet	28	56
Hayır	20	40
Cevap verilmemiş	2	4
Toplam	50	100

Kaynaklar

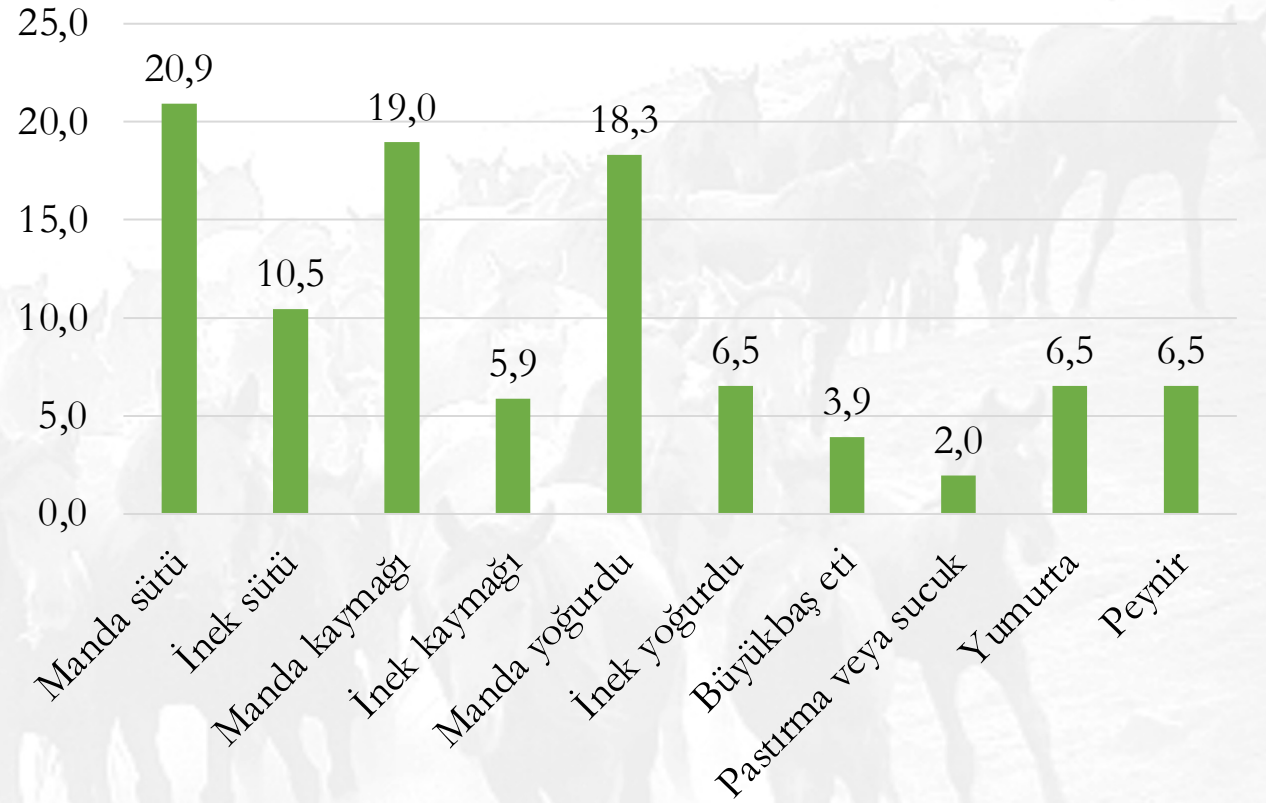


■ Evet ■ Hayır ■ Cevap verilmemiş

Anket Sonuçları

Hangi ürünleri üretiyorsunuz? (birden fazla seçebilirsiniz)?

	Sayı	Yüzde
Manda sütü	32	20.9
İnek sütü	16	10.5
Manda kaymağı	29	19.0
İnek kaymağı	9	5.9
Manda yoğurdu	28	18.3
İnek yoğurdu	10	6.5
Büyükbaş eti	6	3.9
Pastırma veya sucuk	3	2.0
Yumurta	10	6.5
Peynir	10	6.5
Toplam	153	100

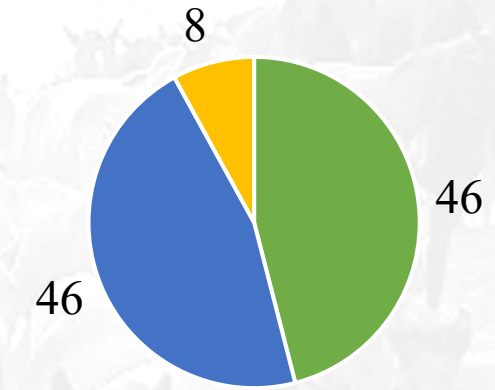


Anket Sonuçları

Hayvan yetiştiriyorsanız, siz veya çocuklarınız gelecekte de hayvan yetiştirmeye devam etmeyi düşünüyor musunuz?

	Sayı	%
Evet	23	46
Hayır	23	46
Cevap verilmemiş	4	8
Toplam	50	100

Hayvan Yetiştirmek



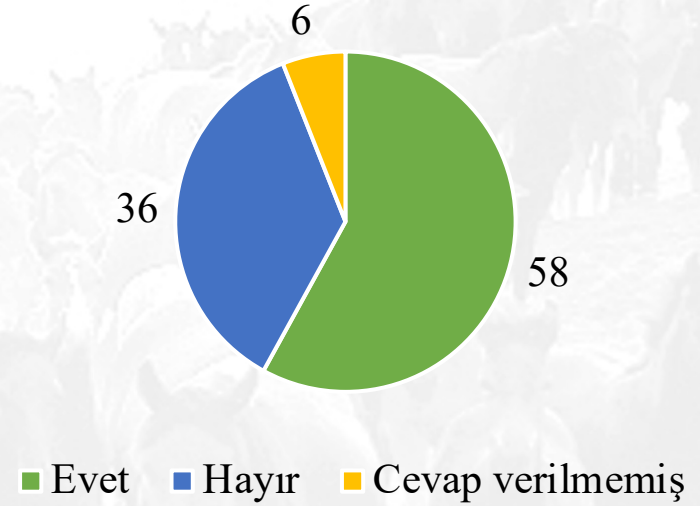
■ Evet ■ Hayır ■ Cevap verilmemiş

Anket Sonuçları

Manda Kooperatifi'ni faydalı buluyor musunuz?

	Sayı	%
Evet	29	58
Hayır	18	36
Cevap verilmemiş	3	6
Toplam	50	100

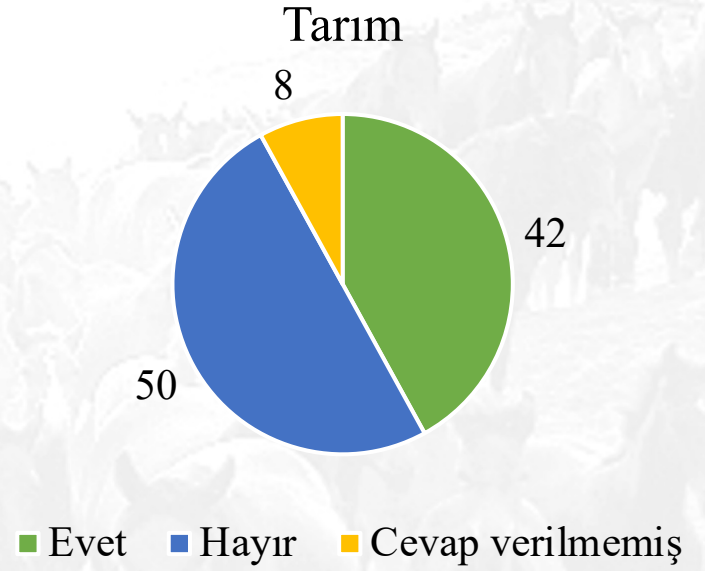
Manda Kooperatifi



Anket Sonuçları

Tarım ile ilgileniyor musunuz?

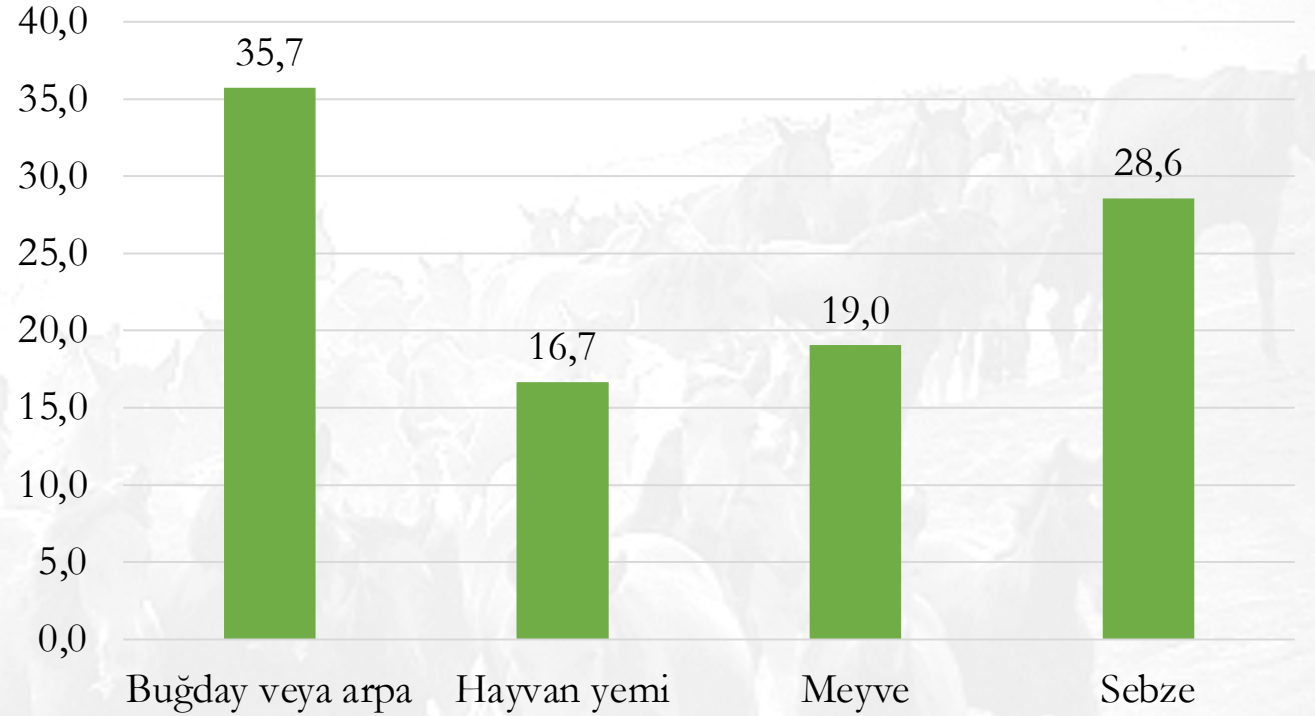
	Sayı	%
Evet	21	42
Hayır	25	50
Cevap verilmemiş	4	8
Toplam	50	100



Anket Sonuçları

**Tarım ile ilgileniyor iseniz, ne yetiştiriyorsunuz
(birden fazla seçebilirsiniz)?**

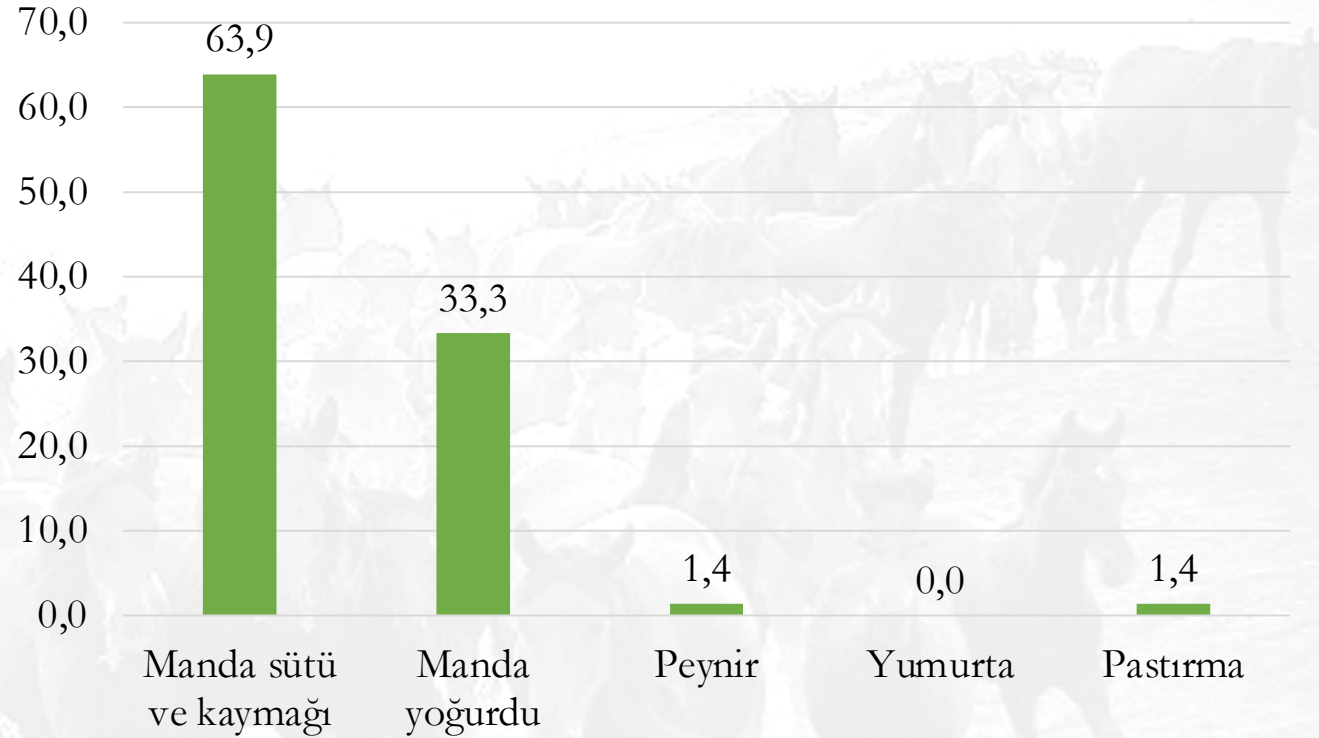
	Sayı	%
Buğday veya arpa	15	35.7
Hayvan yemi	7	16.7
Meyve	8	19.0
Sebze	12	28.6
Toplam	42	100.0



Anket Sonuçları

Sizce köyünüzün en önemli ürünü nedir?

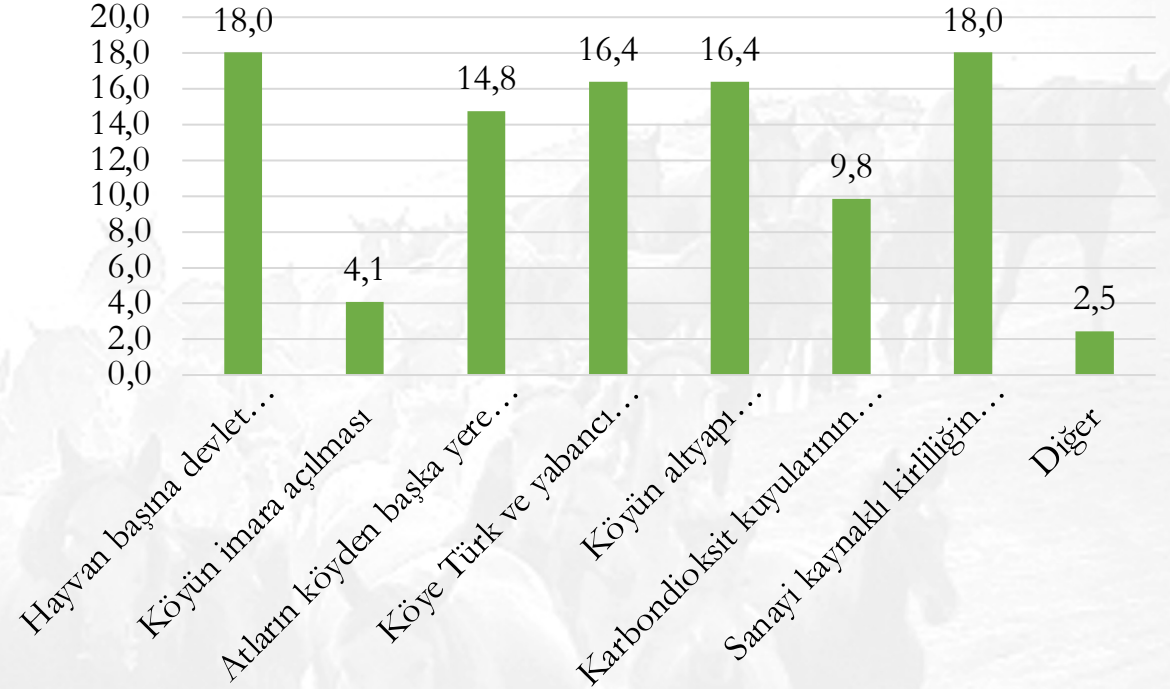
	Sayı	%
Manda sütü ve kaymağı	46	63,9
Manda yoğurdu	24	33,3
Peynir	1	1,4
Yumurta	0	0,0
Pastırma	1	1,4
Toplam	72	100



Anket Sonuçları

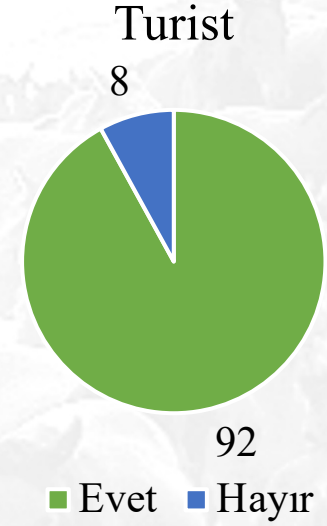
Sizce köyünüzü en fazla aşağıdakilerden hangisi geliştirir?

	Sayı	Yüzde
Hayvan başına devlet desteği (yem, vb.)	22	18,0
Köyün imara açılması	5	4,1
Atların köyden başka yere götürülmesi	18	14,8
Köye Türk ve yabancı turist gelmesi	20	16,4
Köyün altyapı çalışmalarının yapılması	20	16,4
Karbondiyoksit kuyularının kapatılması	12	9,8
Sanayi kaynaklı kirliliğin ortadan kalkması	22	18,0
Diğer	3	2,5
Toplam	122	100,0



Anket Sonuçları

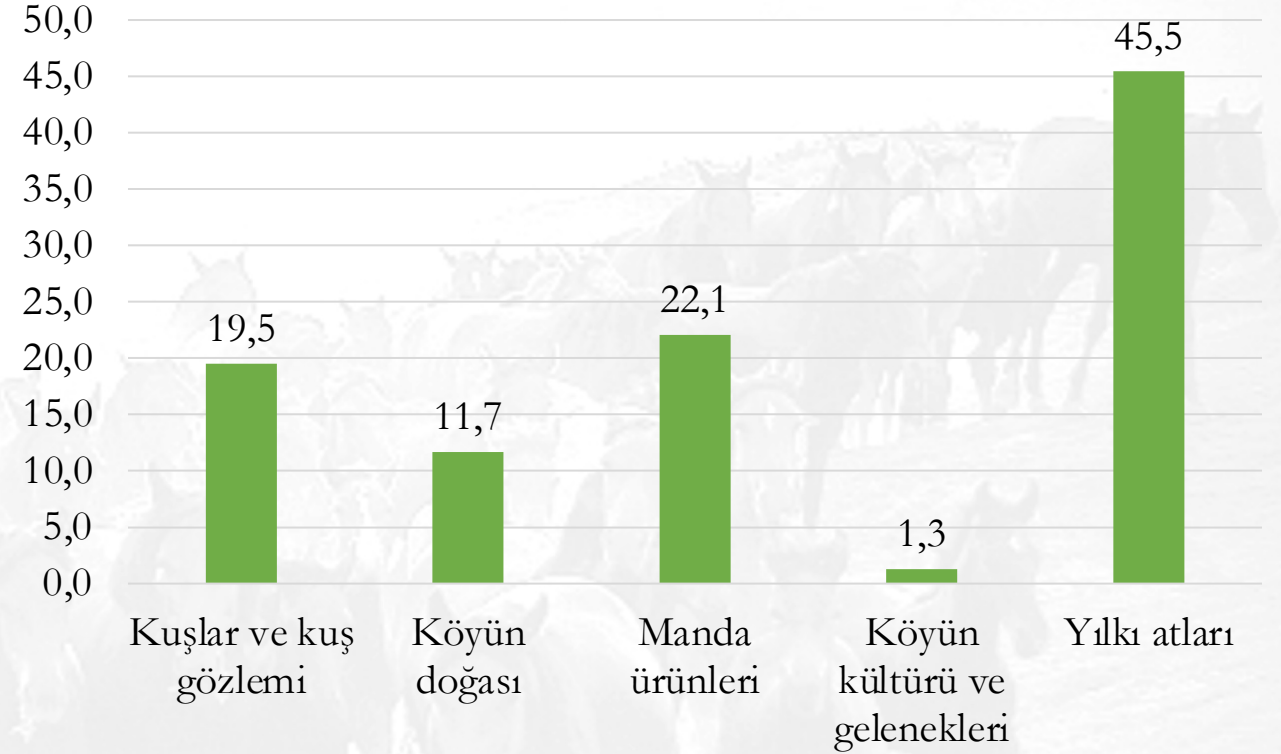
Köyünüze turist geliyor mu?			
	Sayı	%	
Evet	46	92	
Hayır	4	8	
Toplam	50	100	



Anket Sonuçları

Köye turist geliyor ise, gelen turistlerin ilgisini en fazla ne çekiyor?

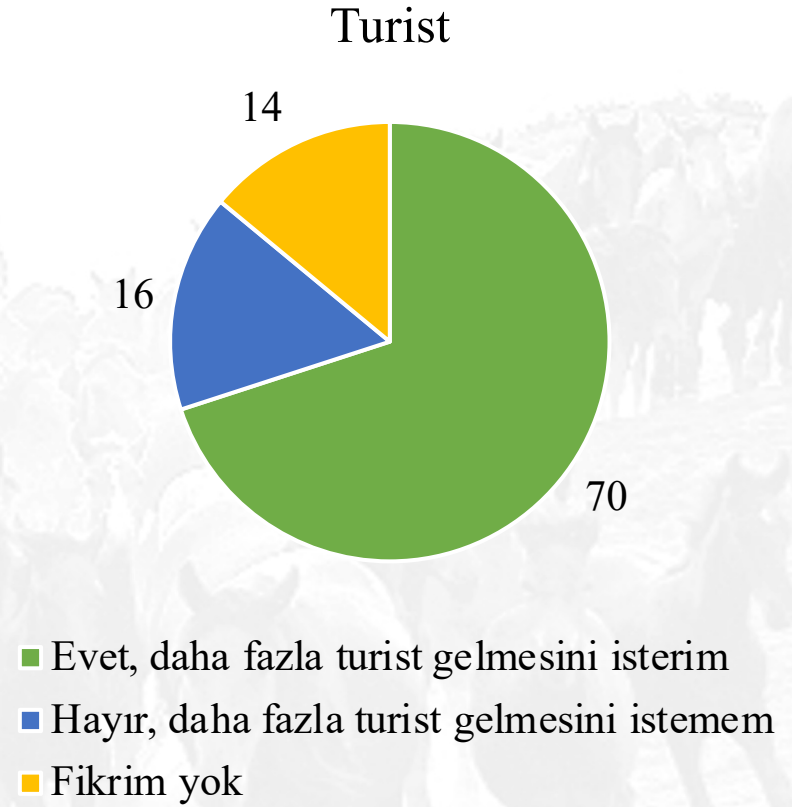
	Sayı	Yüzde
Kuşlar ve kuş gözlemi	15	19.5
Köyün doğası	9	11.7
Manda ürünleri	17	22.1
Köyün kültürü ve gelenekleri	1	1.3
Yılkı atları	35	45.5
Toplam	77	100.0



Anket Sonuçları

Köyünüze daha fazla turist gelmesi ile ilgili ne düşünüyorsunuz?

	Sayı	%
Evet, daha fazla turist gelmesini isterim	35	70
Hayır, daha fazla turist gelmesini istemem	8	16
Fikrim yok	7	14
Toplam	50	100

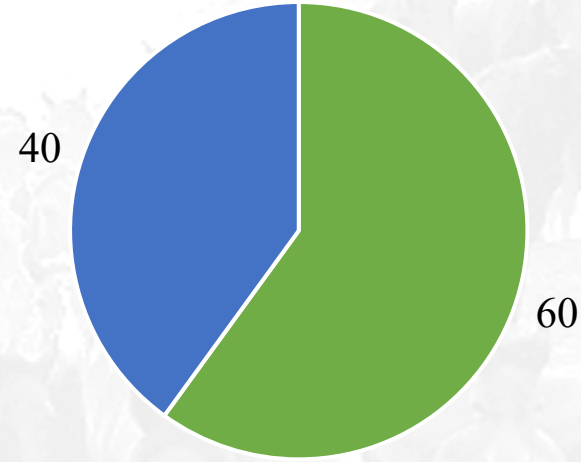


Anket Sonuçları

Sizce turizm köyünüz için bir geçim kaynağı olabilir mi?

	Sayı	%
Evet	30	60
Hayır	20	40
Toplam	50	100

Geçim Kaynağı

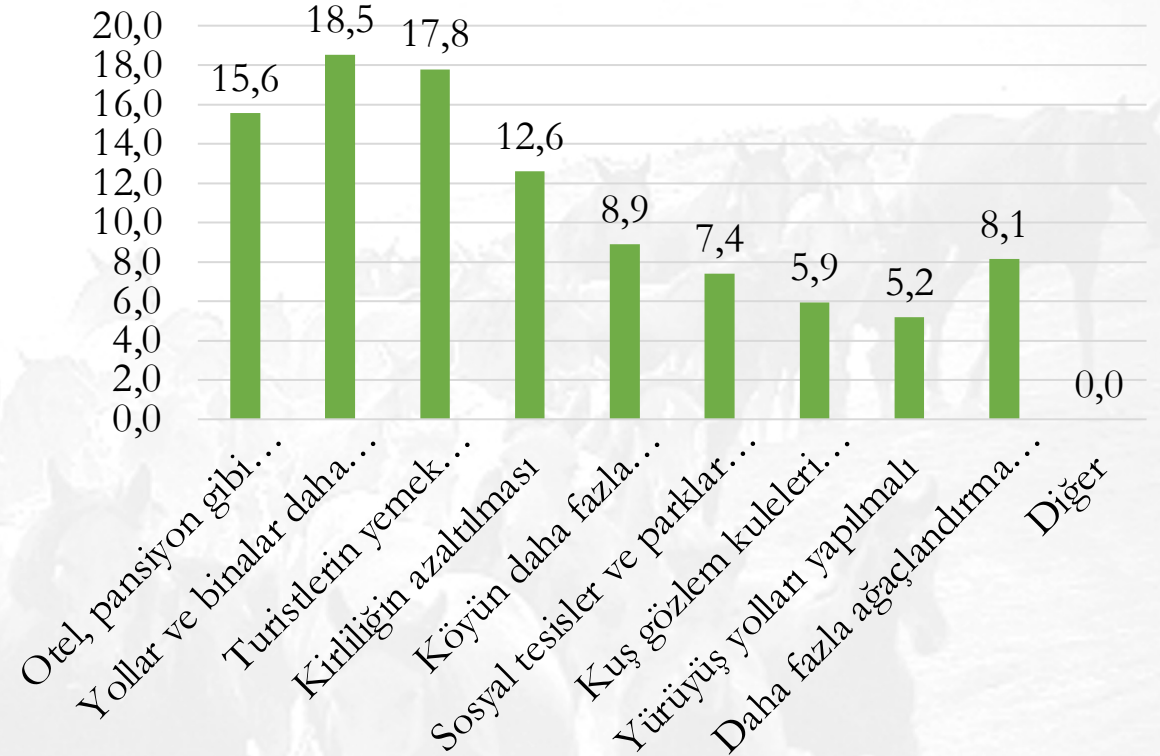


■ Evet ■ Hayır

Anket Sonuçları

Yukarıdaki soruya "evet" cevabı verdiyseniz, daha fazla turist gelmesi için neler yapılmalıdır (birden fazla seçebilirsiniz)?

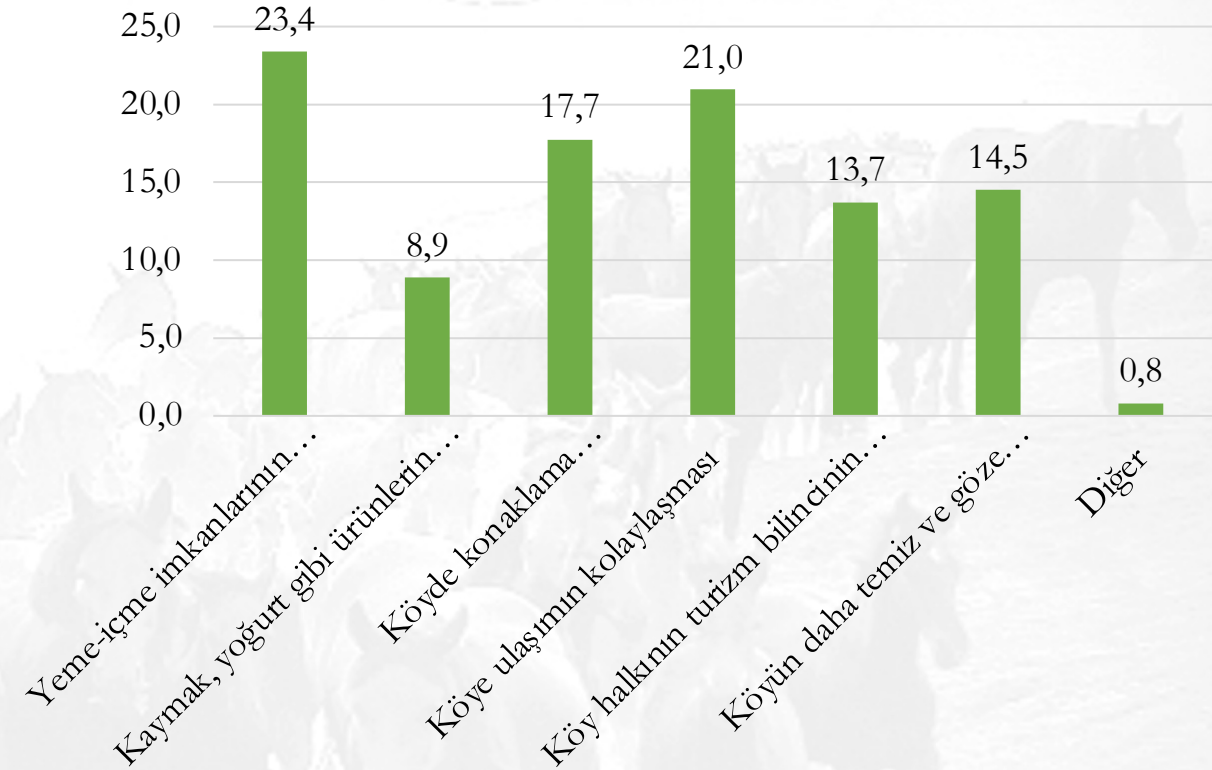
	Sayı	Yüzde
Otel, pansiyon gibi tesisler yapılmalı	21	15.6
Yollar ve binalar daha güzel olmalı	25	18.5
Turistlerin yemek yiyebilecekleri yerler olmalı	24	17.8
Kirliliğin azaltılması	17	12.6
Köyün daha fazla tanıtımı yapılmalı	12	8.9
Sosyal tesisler ve parklar yapılmalı	10	7.4
Kuş gözlem kuleleri yapılmalı	8	5.9
Yürüyüş yolları yapılmalı	7	5.2
Daha fazla ağaçlandırma yapılmalı	11	8.1
Diğer	0	0.0
Toplam	135	100.0



Anket Sonuçları

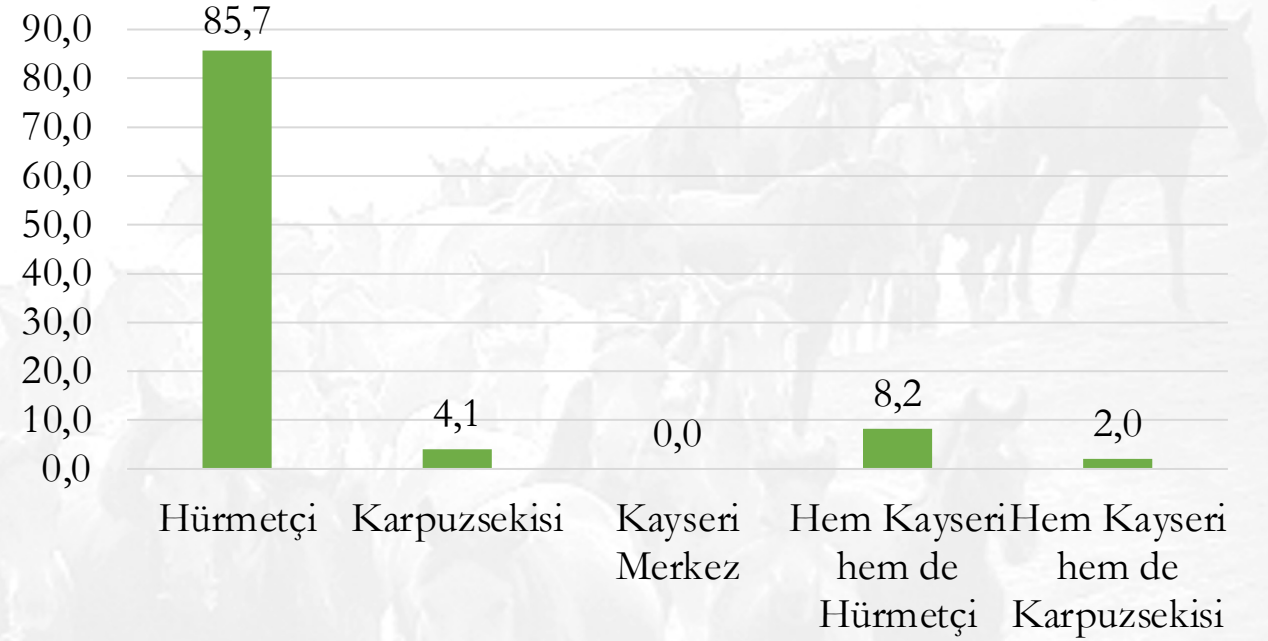
Köyünüze gelen veya gelecek olan turistlerin memnuniyetinin artması için neler yapılmalıdır (birden fazla seçim yapabilirsiniz)?

	Sayı	Yüzde
Yeme-içme imkanlarının geliştirilmesi	29	23.4
Kaymak, yoğurt gibi ürünlerin daha kaliteli olması	11	8.9
Köyde konaklama imkanlarının olması	22	17.7
Köye ulaşımın kolaylaşması	26	21.0
Köy halkının turizm bilincinin arttırılması	17	13.7
Köyün daha temiz ve göze daha güzel görünen bir yapıda olması	18	14.5
Diğer	1	0.8
Toplam	124	100.0



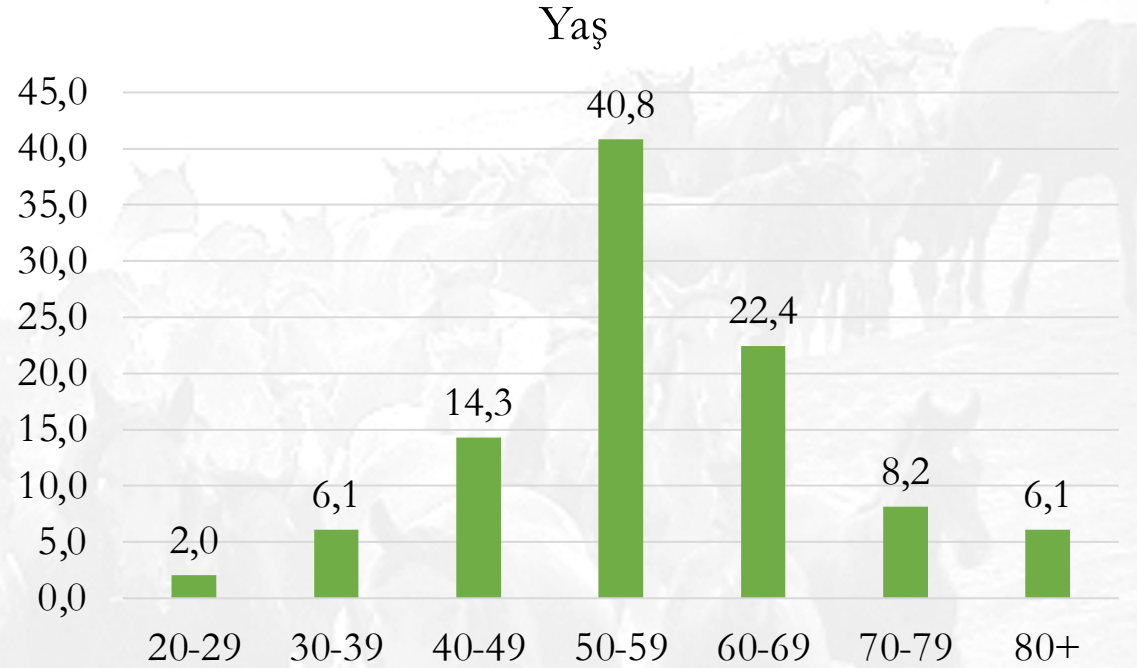
Anket Sonuçları

Nerede ikamet ediyorsunuz?		
Konum	Sayı	Yüzde
Hürmetçi	42	85.7
Karpuzsekisi	2	4.1
Kayseri Merkez	0	0.0
Hem Kayseri hem de Hürmetçi	4	8.2
Hem Kayseri hem de Karpuzsekisi	1	2.0
Toplam	49	100.0



Anket Sonuçları

Yaşınız?			
Yaş Aralığı	Sayı	Yüzde	
20-29	1	2.0	
30-39	3	6.1	
40-49	7	14.3	
50-59	20	40.8	
60-69	11	22.4	
70-79	4	8.2	
80+	3	6.1	
Toplam	49	100.0	



Anket Sonuçları

Köyün sorunlarına çözüm öneriniz var mı? Varsa nelerdir?

Sorunlara verilen çözüm önerileri aşağıda gruplandırılmıştır.

Altyapı ve Ulaşım

- Yer altı sularının kontrolü ve kanalizasyon sorunlarının çözülmesi.
- Köy içi ve dışı ulaşımın kolaylaştırılması için yol çalışmaları.
- Yolların genişletilmesi ve bakımının yapılması.

Çevre ve Tarım

- Organize atık suyunun engellenmesi ve fabrika atıklarının doğru yönetimi.
- Mera alanlarının güçlendirilmesi ve yeşil alanların artırılması.
- Çevre düzenlemesi ve kirliliğe karşı önlemlerin alınması.
- Yılkı atlarının kontrol altına alınması ve turizm için kullanımının artırılması.

Ekonomik ve Sosyal Gelişim

- El sanatları ve yerel ürünler (manda yoğurdu ve kaymağı gibi) ticaretinin desteklenmesi.
- Köylülerin bilinçlendirilmesi ve eğitim yoluyla geliştirilmesi.
- Kooperatif derneklerin kurulması ve çiftçilere eğitim verilmesi.
- Market ve bakkal gibi yerel ticaret noktalarının kurulması.

Köyün sorunlarına çözüm öneriniz var mı? Varsa nelerdir?

Sorunlara verilen çözüm önerileri aşağıda gruplandırılmıştır.

Sosyal Yapı ve Kültür

- Kadınlara ve gençlere yönelik çalışma imkanlarının ve devlet desteklerinin artırılması.
- Köy bakımı, temizlik ve genel düzenin sağlanması.
- Kültürel mirasın korunması ve el sanatlarının geliştirilmesi.

Yerel Yönetim ve Hizmetler

- Muhtarlık ilgisizliği ve tapu sorunlarının çözülmesi.
- Devlet desteği ve yatırımların artırılması.
- Ahır projeleri ve hayvancılık için gerekli yatırımların yapılması.

Not: Anket yapılan kitle en fazla alt yapı sorunlarını dile getirmiştir.

Anket Sonuçları

Belirtmek istediğiniz başka konu var mı? Varsa nelerdir?

Sorunlara verilen çözüm önerileri aşağıda gruplandırılmıştır.

Altyapı ve Temel İhtiyaçlar

- Doğalgaz eksikliğinin giderilmesi
- Kanalizasyon yapılması
- Tapu sorununun çözülmesi
- Organize sanayi kirliliğinin giderilmesi

Ulaşım ve Erişilebilirlik

- Otobüs seferlerinin azlığı
- Organize sanayinin sazlığa yakınlığı ve atıklarının doğaya bırakılması

Toplumsal ve Ekonomik Gelişim

- Kadınlara çeşitli eğitimlerin verilmesi
- Köy modernleşmesi
- Köy temizliği
- Süt işleri ve hayvancılıkla uğraşanlar için destek

Çevre ve Hayvan Refahı

- Sokak köpeklerinin toplanması
- Organize sanayinin çevreye verdiği zararın önlenmesi
- Veteriner eksikliği

Kaynakça

Catalano, R. (2021). *Could a birding boom in the U.S. help conservation take flight?* Nisan 3, 2024 tarihinde <https://www.nationalgeographic.com/travel/article/could-a-boom-in-us-birding-help-fund-conservation> adresinden alındı.

Coğrafi Bilgi Sistemleri Genel Müdürlüğü. (tarih yok). *Türkiye Ulusal Coğrafi Bilgi Platformu*. Haziran 1, 2024 tarihinde ATLAS: https://basic.atlas.gov.tr/?_appToken=&metadatald= adresinden alındı.

Çevre, Şehircilik ve İklim Değişikliği Bakanlığı. (2023, Nisan 27). *Kayseri İncesu ve Hacılar Hürmetçi Sazlığı Öneri Doğal Sit Alanı Tescil İlanı*. Nisan 20, 2024 tarihinde Tabiat Varlıkları Koruma Genel Müdürlüğü: <https://tvk.csb.gov.tr/kayseri-incesu-ve-hacilar-hurmetci-sazligi-oneri-dogal-sit-alani-tescil-ilani-duyuru-439655> adresinden alındı.

Dalgıç, E. (2024). Trakuş Sultansazlığı Kampı Tamamlandı. Nisan 3, 2024 tarihinde https://www.trakus.org/kods_bird/uye/?fsx=2fsdl22@d&sxc=1&id=5442&tit=trakus_sultansazligi_kampi_tamamlandi adresinden alındı.

Doğa Koruma ve Milli Parklar Genel Müdürlüğü. (2024). *Hürmetçi Sazlığı Sulak Alan Yönetim Planı*. Kayseri: T.C. tarım ve Orman Bakanlığı.

Faydaoğlu, E. (2019). *Su Kalitesi Yönetimi Hizmet İçi Eğitimi*. T.C.Tarım ve Orman Bakanlığı Su Yönetimi Genel Müdürlüğü.

Hacılar Belediyesi. (tarih yok). *Projeler*. Nisan 15, 2024 tarihinde Hacılar Belediyesi: <https://www.hacilar.bel.tr/proje/hurmetci-sazligi-icin-yurutulen-calismalar/60/> adresinden alındı.

Mekansal Planlama Genel Müdürlüğü. (tarih yok). *Yozgat - Sivas - Kayseri Planlama Bölgesi*. Haziran 1, 2024 tarihinde T. C. Çevre, Şehircilik ve İklim Değişikliği Bakanlığı: <https://mpgm.csb.gov.tr/yozyat---sivas---kayseri-planlama-bolgesi-i-82196> adresinden alındı.

Meteoroloji Genel Müdürlüğü. (2023). *Resmi İstatistikler*. Nisan 3, 2024 tarihinde Meteoroloji: <https://www.mgm.gov.tr/veridegerlendirme/il-ve-ilceler-istatistik.aspx?k=H> adresinden alındı.

Orman ve Su İşleri Bakanlığı. (2017). *Göller ve Sulak Alanlar Eylem Planı*. Ankara: Su Yönetimi Genel Müdürlüğü.

Orman ve Su İşleri Bakanlığı. (2017). *Hürmetçi Sazlığı Sulak Alan Revize Yönetim Planı*. Kayseri: Kayseri Şube Müdürlüğü.

Responsible Travel. (2021). *Market Analysis of Bird-Based Tourism: A Focus on the U.S. Market to Latin America and the Caribbean Including Fact Sheets on The Bahamas, Belize, Guatemala, Paraguay*. Nisan 3, 2024 tarihinde <https://www.responsibletravel.org/wp-content/uploads/sites/213/2021/03/market-analysis-bird-based-tourism.pdf> adresinden alındı.

T. C. Kayseri Valiliği. (tarih yok). *Ulaştırma*. Nisan 16, 2024 tarihinde T. C. Kayseri Valiliği: <http://www.kayseri.gov.tr/ulastirma-durumu> adresinden alındı.

T.C. Kayseri Valiliği. (tarih yok). *Coğrafi Yapısı*. Nisan 16, 2024 tarihinde T.C. Kayseri Valiliği: <http://www.kayseri.gov.tr/cografi-yapisi> adresinden alındı.

T.C. Kayseri Valiliği. (tarih yok). *İlçelerimiz*. Nisan 15, 2024 tarihinde Kayseri Valiliği: <http://www.kayseri.gov.tr/ilcelerimiz> adresinden alındı.

Tesisler ve Bakım Daire Başkanlığı. (2024, Ocak 01). *Haritalar*. Nisan 15, 2024 tarihinde Karayolları Genel Müdürlüğü: <https://www.kgm.gov.tr/SiteCollectionImages/KGMImages/Haritalar/b6.jpg> adresinden alındı.

TÜİK. (tarih yok). *Merkezi Dağıtım Sistemi*. Nisan 3, 2024 tarihinde TÜİK: <https://biruni.tuik.gov.tr/medas/?locale=tr> adresinden alındı.

U.S. Fish & Wildlife Service. (2011). U.S. Department of the Interior, U.S. Fish and Wildlife Service, and U.S. Department of Commerce, U.S. Census Bureau. *2011 National Survey of Fishing, Hunting, and Wildlife-Associated Recreation*. Revised February 2014. Nisan 3, 2024 tarihinde <http://www.census.gov/prod/2012pubs/fhw11-nat.pdf> adresinden alındı.

Youtube. (2024). <https://www.youtube.com/watch?v=K2K6JskSpTo>

Teşekkürler