

# BURDUR

## Turizm Tanıtım ve Geliştirme Yol Haritası

Temmuz 2023



**TGA**  
TÜRKİYE TURİZM  
TANITIM VE GELİŞTİRME  
AJANSI



# BURDUR

Turizm Tanıtım ve Geliřtirme Yol Haritası

30 TEMMUZ 2023

## Katkıda Bulunanlar:

Prof. Dr. Bilgehan Glcan

Doç. Dr. Halil Burak Sakal

Doç. Dr. Mert Grlek

Doç. Dr. Bayram Akay



Sosyal ve Stratejik Çalıřmalar Uygulama ve Arařtırma Merkezi katkılarıyla hazırlanmıřtır.

Kapadokya niversitesi

50420 Mustafapařa, rgp, Nevřehir

# İÇERİK

<b>1. GİRİŞ</b>	<b>1</b>
<b>2. Küresel Turizmin Analizi ve Hedefler</b>	<b>2</b>
<b>3. Türkiye Turizminin Analizi ve Ulusal Hedefler</b>	<b>2</b>
<b>4. Burdur Turizm Analizi</b>	<b>3</b>
4.1. İlin Ziyaretçi Analizi ve Hedefi	3
4.2. İlin Turizm Gelir Analizi ve Hedefi	4
4.3. İlin Konaklama Analizi ve Hedefi	4
4.4. İlin Mevsimsellik Durum Analizi	5
4.5. İlin Turizm Türleri Analizi	6
<b>5. Destinasyon Risk Analizi</b>	<b>7</b>
<b>6. Rekabet Analizi ve Rekabet Gücünü Artırma</b>	<b>8</b>
<b>7. Sürdürülebilir Turizm Uygulamalarını Geliştirme</b>	<b>8</b>
<b>8. Gastronomi Kaynaklarını Etkin Kullanma</b>	<b>10</b>
<b>9. Dijitalleşme ve Akıllı Turizm Uygulamalarını Etkili Kullanma</b>	<b>10</b>
<b>10. Tematik Rotalar Geliştirme</b>	<b>11</b>
<b>11. Kent Peyzajını Düzenleme ve Rekreatif Alanları Artırma</b>	<b>12</b>
<b>12. Deneyimsel Turizm Uygulamalarını Artırma</b>	<b>13</b>
<b>13. Nitelikli Hediyelik Eşya Envanterini Geliştirme</b>	<b>13</b>
<b>14. Turistik Alt Yapıyı Geliştirme</b>	<b>14</b>
<b>15. Turizm Girişimciliğini Artırma</b>	<b>14</b>
<b>16. Doğa Temelli Destinasyon İmajı Geliştirilmesi</b>	<b>15</b>
<b>17. Sakin Şehir Geliştirme</b>	<b>15</b>
<b>18. Arkeoturizmin Geliştirilmesi</b>	<b>16</b>
<b>19. Teke Yöresi Kültürünü Turistik Ürün Hâline Getirme</b>	<b>16</b>
<b>20. Göl Turizmini Geliştirme</b>	<b>16</b>
<b>21. Futbol Turizmini Geliştirme</b>	<b>17</b>
<b>22. Şehir Turizmini Çeşitlendirme</b>	<b>17</b>
<b>23. Yayla Turizmini Geliştirme</b>	<b>18</b>

<b><u>24.</u></b>	<b><u>Kamp ve Karavan Merkezi Olma</u></b>	<b><u>18</u></b>
<b><u>25.</u></b>	<b><u>Etkili Bir Turizm Yönetimi Oluşturma ve Tanıtımda Bütünleşik Yaklaşımı Benimseme</u></b>	<b><u>19</u></b>

## 1. GİRİŞ

Burdur, doğal ve kültürel zenginlikleriyle Batı Akdeniz Bölgesi'nde yer alan bir destinasyondur. Şehirde antik kentler, müzeler, tarihî eserler gibi kültürel kaynakların yanı sıra birçok doğal güzellik de bulunmaktadır. Göller, antik kentler, yaylalar, mağaralar, müzeler, höyükler, Yörük kültürü, halk müziği, halk oyunları, tarihî konaklar ve tarihî camiler, Burdur'un başlıca turizm kaynaklarıdır. Sahip olduğu kaynaklar bakımından Burdur turizmde, ekoturizm, göl turizmi ve kültür turizmi ön plana çıkmaktadır. Bu durumda kentte doğa ve kültür temelli turizm türlerinin geliştirilmesi yerinde olacaktır.

*Burdur Turizm Tanıtım ve Geliştirme Yol Haritası*, ilin özellikle doğal kaynak potansiyeli başta olmak üzere, diğer potansiyel kaynaklarını da hesaba katarak, başta ekoturizm olmak üzere, kültür turizmi, arkeoturizm ve göl turizmi gibi turizm türlerinde Türkiye turizmde marka değeri yaratma potansiyeli yüksek olan Burdur'a yönelik özet biçimde ve odaklı bir yaklaşımla hazırlanmıştır. Yol Haritası, ayrıca Covid-19 salgını sürecinde ortaya çıkan, yeni turizm eğilimleri dikkate alınarak güncellenen Türkiye Turizm Ana Planı kapsamında ortaya konan amaç ve hedeflerle uyumlu biçimde hazırlanmış ve Burdur'un turizmdeki geleceğini inşa edecek yapı taşları niteliğindeki başlıkları ortaya koymayı amaç edinmiştir.

Burdur; 2022 yılında 177,6 bin yerli, 9,6 bin yabancı olmak üzere toplam 187,2 bin turisti konaklama tesislerinde ağırlamıştır. Aynı yılda ildeki ortalama geceleme 1,78 olarak gerçekleşirken, ortalama tesis doluluk oranı ise yüzde 33,8 olarak hesaplanmıştır. Söz konusu veriler, ilin potansiyeli göz önüne alındığında Burdur'un Türkiye turizmine katkısının daha fazla artırılabilceğini göstermektedir.

*Burdur Turizm Tanıtım ve Geliştirme Yol Haritası* kapsamında ilin 2028 yılı turist sayısı hedefi, yabancı turist için yaklaşık 15,6 bin kişi ve yerli turist için 272 bin kişi olmak üzere toplam 287,6 bin kişi; turizm geliri hedefi ise yabancı turist için yaklaşık 3,1 milyon ABD doları ve yerli turist için 51 milyon ABD doları olmak üzere toplam 54,1 milyon ABD doları olarak tespit edilmiştir. Bu hedeflere ulaşabilmesi için yapılması gereken başlıca faaliyetler ve stratejik amaçlar ile buna yönelik politika önerileri, *Burdur Turizm Tanıtım ve Geliştirme Yol Haritası*'nda ortaya konmuştur.

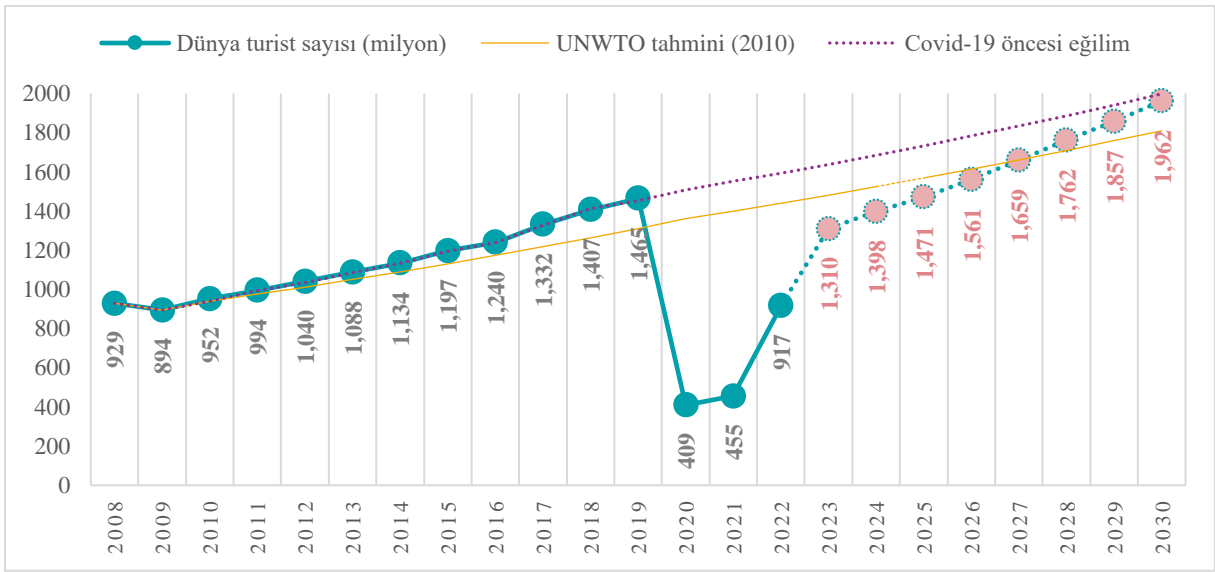
Bir destinasyonun turistik cazibesini koruyarak turizm gelirlerini sürdürebilmesi ve artırabilmesi, turizm kaynakları ve bu kaynakları turizm ürünü olarak sunmadaki gücüne bağlıdır. Kısa bir zaman öncesine kadar gelen ziyaretçi sayısı, gelir, yatak kapasitesi, lüks otellerin sayısı gibi nicel verilere göre ölçülen turizmdeki rekabet gücü, özellikle Covid-19 salgınının da etkisi ile günümüzde yerine konamayacak doğal, beşerî ve kültürel kaynakların sürdürülebilir yönetimi ve risklere karşı dayanıklılığı ile ölçülmektedir. Buradan hareketle, *Burdur Turizm Tanıtım ve Geliştirme Yol Haritası* kapsamındaki tüm başlıklarda, sürdürülebilirlik ve dayanıklılık kavramları ilke ve yaklaşım olarak benimsenmiş, ayrıca "Sürdürülebilirlik Çabalarını Artırma" başlığıyla konu, özel ve müstakil olarak da ele alınmıştır.

Yol Haritası hazırlık sürecinde Burdur İl Tanıtım ve Geliştirme Kurulu paydaşları ile 11.07.2023 tarihinde çevrim içi arama konferansı gerçekleştirilmiş ve ile özel, öncelikli geliştirme başlıkları ortaya çıkarılmıştır. Ek olarak İl Kültür ve Turizm Müdürlüğü'nün dağıttığı ve önceden hazırlanmış İl Politika Tespit Anketi ve İl Risk Analiz Anketi olmak üzere iki adet anket formu da il paydaşlarına elektronik ortamda iletilmiş ve sonuçları analiz edilerek metne eklenmiştir. Bu kapsamda *Burdur Turizm Tanıtım ve Geliştirme Yol Haritası*, ilin destinasyon yönetim sorumluluğunu üstlenen Burdur Tanıtım ve Geliştirme Kurulu için sürdürülebilir ve gelir etkisi yüksek turizm gelişimi kapsamında oluşturulan başlıklarla bir rehber niteliği taşımaktadır.

## 2. Küresel Turizmin Analizi ve Hedefler

2019 yılında dünya genelindeki turist sayısı, 1,47 milyar kişi ve 1,49 trilyon ABD doları ile rekor düzeye ulaşmıştır. Ancak 2020-2021 yıllarında yaşanan Covid-19 salgını, turizm faaliyetlerini dünya çapında durma noktasına getirmiştir. Avrupa ve Amerika'nın 2023 yılında yaşaması beklenen resesyona da dikkate alındığında, salgın sonrası dönemde küresel turizm hacminin 2019 yılı seviyelerine dönmesinin ancak 2025 yılını bulması beklenmektedir (Şekil 2.1.).

Ocak 2023 tarihli uluslararası istatistikler, 2022 yılında uluslararası turizm faaliyetlerine toplam 917 milyon kişinin katıldığını, aynı yıldaki uluslararası turizm gelirlerinin ise 917,5 milyar ABD dolarına ulaştığını göstermektedir. Buna göre 2022 yılında uluslararası turist sayısında bir önceki yıla göre yüzde 101,5 artış gerçekleşirken, Avrupa kıtasının uluslararası turizmdeki toplam pazar payı yüzde 63,78; Türkiye'nin uluslararası turist sayısından aldığı pay yüzde 5,6 ve uluslararası turizm gelirinden aldığı pay ise yüzde 5 olarak gerçekleşmiştir.



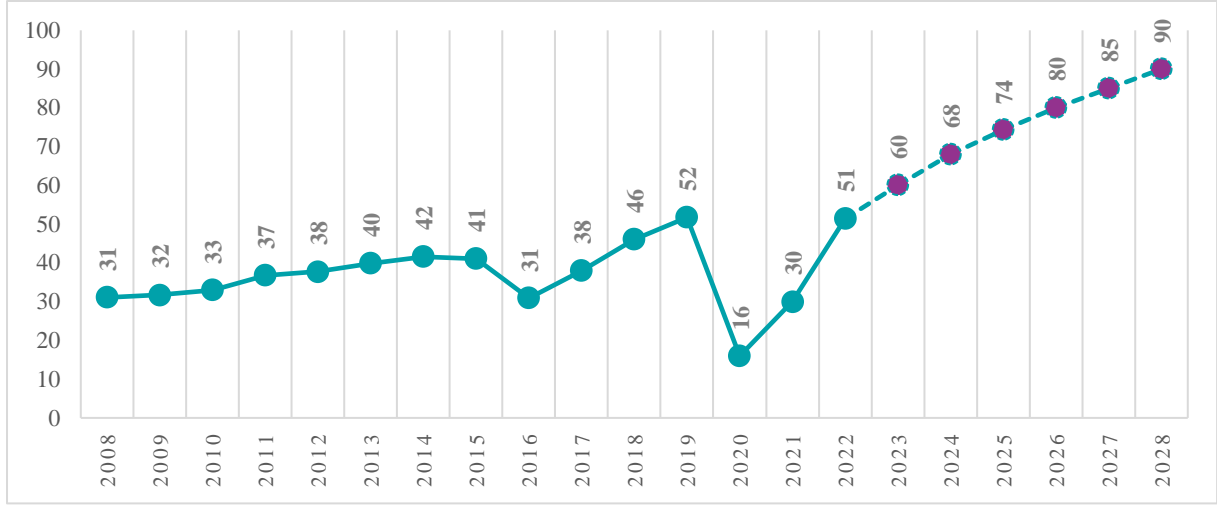
Şekil 2.1. Küresel turist sayıları (milyon kişi): gerçekleştirmeler ve tahminler

Kaynak: UNWTO World Tourism Barometer Ocak 2023 ve T.C. Kültür ve Turizm Bakanlığı.

## 3. Türkiye Turizminin Analizi ve Ulusal Hedefler

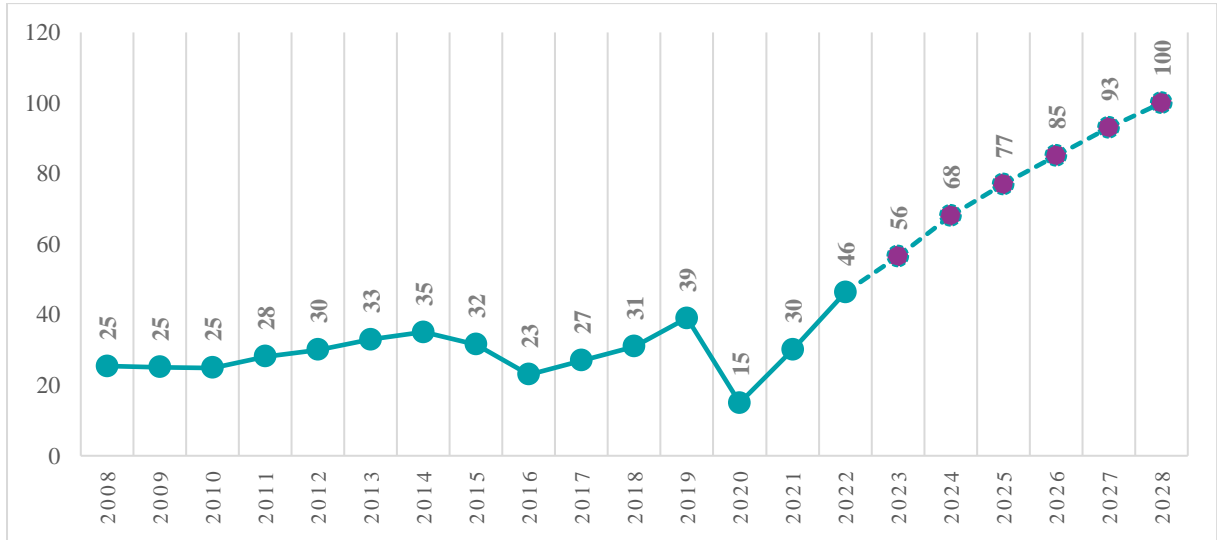
Akdeniz Havzası'nda bulunması nedeniyle önemli bir küresel turizm ülkesi olan Türkiye'de, turizm sektörünün gayri safi yurt içi hasılasına doğrudan ve dolaylı katkısı, uzun yıllar ortalamasına göre yaklaşık yüzde 11 seviyesindedir. Uluslararası ziyaretçi sayısında rekor seviyeye ulaşılan 2019 yılında Türkiye; 51,2 milyon turisti ağırlamış, aynı yılda turizmden yaklaşık 34 milyar ABD doları gelir elde etmiştir (Şekil 3.1. ve Şekil 3.2.).

Tüm dünyada olduğu gibi Türkiye'nin turizm sektörü de Covid-19 salgınından olumsuz etkilenmiştir. Türkiye, küresel kapanma ve seyahat sınırlamalarının da etkisiyle 2020-2021 yıllarında 16 milyon turisti ağırlamıştır. Salgın sonrası toparlanma döneminde TGA tarafından yapılan etkili tanıtım, Güvenli Turizm Sertifika uygulaması ve Türkiye Sürdürülebilir Turizm Programı gibi yaratıcı politikalarla fark yaratan Türk turizmi, bir "V" çıkışı yakalayarak hızla toparlanmış ve 2019 yılındaki rekor düzeydeki turist sayısına 2022 yılı sonu itibarıyla ulaşmıştır. 2022 yılındaki turizm gelirlerinde ise Türkiye, 2019 yılını geride bırakarak turizmden toplam 46 milyar ABD doları gelir elde etmiş ve bu gelir seviyesi ile tüm zamanların rekorunu kırmıştır.



Şekil 3.1. Türkiye'nin yıllık ziyaretçi sayıları (milyon kişi): gerçekleştirmeler ve hedefler

Kaynak: T.C. Kültür ve Turizm Bakanlığı, Kapadokya Üniversitesi.



Şekil 3.2. Türkiye'nin turizm geliri (milyar ABD doları): gerçekleştirmeler ve hedefler

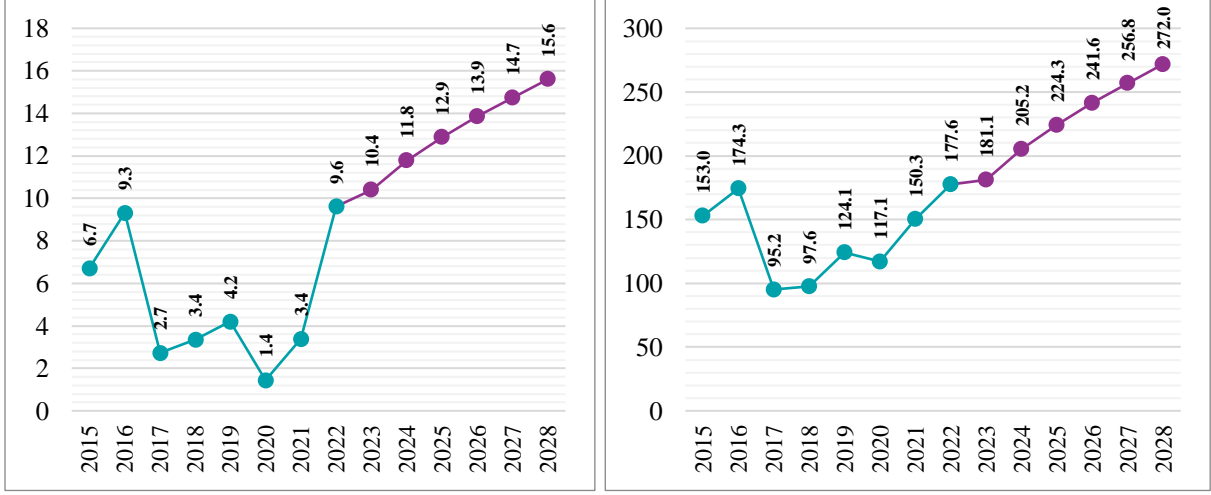
Kaynak: TÜİK, T.C. Kültür ve Turizm Bakanlığı, Kapadokya Üniversitesi.

Uyguladığı turizm stratejisi ve yenilikçi politikalar ile yakaladığı büyüme ivmesini devam ettirmeyi amaçlayan Türkiye, 2028 yılında toplam 90 milyon turisti ağırlamayı (Şekil 3.1.) ve turizmden toplam 100 milyar ABD doları gelir elde etmeyi (Şekil 3.2.) hedeflemektedir.

## 4. Burdur Turizm Analizi

### 4.1. İlin Ziyaretçi Analizi ve Hedefi

T.C. Kültür ve Turizm Bakanlığı konaklama istatistiklerine göre 2022 yılında Burdur; 177,6 bin yerli, 9,6 bin yabancı olmak üzere toplam 187,2 bin turisti konaklama tesislerinde ağırlamıştır. Aynı yılda ortalama geceleme 1,78 olarak gerçekleşirken, ortalama tesis doluluk oranı ise yüzde 33,8 olarak hesaplanmıştır. İlin 2028 yılı hedefi, yabancı turist için yaklaşık 15,6 bin kişi ve yerli turist için 272 bin kişi olarak hesaplanmıştır (Şekil 4.1.1.).



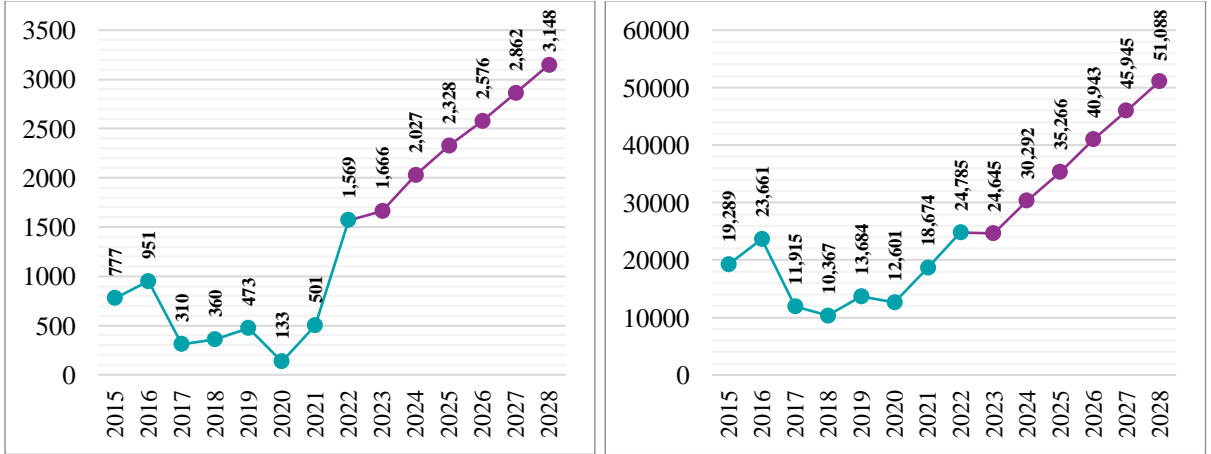
Şekil 4.1.1. Burdur'un ağırladığı yabancı (sol) ve yerli (sağ) turist sayısı ve tahminler (bin kişi)

Kaynak: T.C. Kültür ve Turizm Bakanlığı.

#### 4.2. İlin Turizm Gelir Analizi ve Hedefi

Türkiye İstatistik Kurumu (TÜİK) tarafından yayımlanan turizm istatistikleri temel alınarak yapılan hesaplamalar, Burdur'un 2022 yılında yabancı turistlerden yaklaşık 1,5 milyon ABD doları, yerli turistlerden 24,7 milyon ABD doları gelir elde ederek turizmden bir yıl içinde yaklaşık olarak toplam 26,3 milyon ABD doları gelir elde ettiğini göstermektedir (Şekil 4.2.1.).

Turizm gelirlerinde Burdur, 2028 yılı itibarıyla yabancı turistlerden yaklaşık 3,1 milyon ABD doları, yerli turistlerden ise 51 milyon ABD doları gelir elde etme potansiyeline sahiptir (Şekil 4.2.1.).

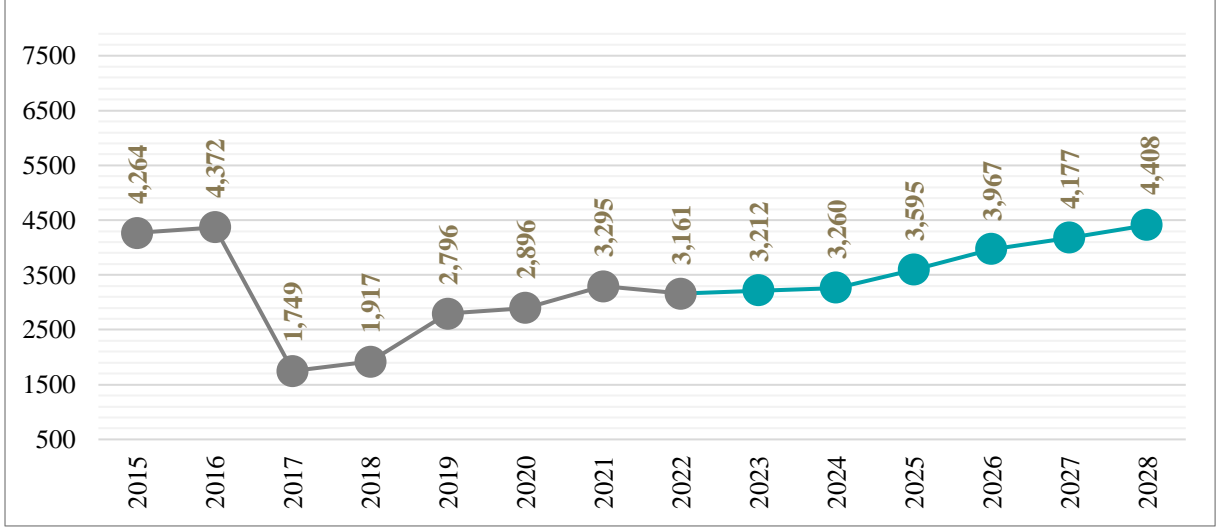


Şekil 4.2.1. Burdur'un yabancı (sol) ve yerli (sağ) turistlerden turizm geliri ve tahminler (bin ABD doları)

Kaynak: TÜİK, T.C. Kültür ve Turizm Bakanlığı, Kapadokya Üniversitesi.

#### 4.3. İlin Konaklama Analizi ve Hedefi

Burdur'da 2022 yılı Aralık ayı itibarıyla toplam 108 konaklama tesisi bulunmaktadır. Konaklama tesislerinin toplam yatak kapasitesi ise 3.161'dir. Tesis doluluk oranı yüzde 33,8 ve ortalama geceleme 1,78'dir. İlin mevcut istatistikleri incelendiğinde, mevcut ivmenin devam etmesi koşuluyla 2028 yılında yatak kapasitesinde yaklaşık yüzde 39,4'lük bir artış kaydetmesi öngörülmektedir (Şekil 4.3.1.).

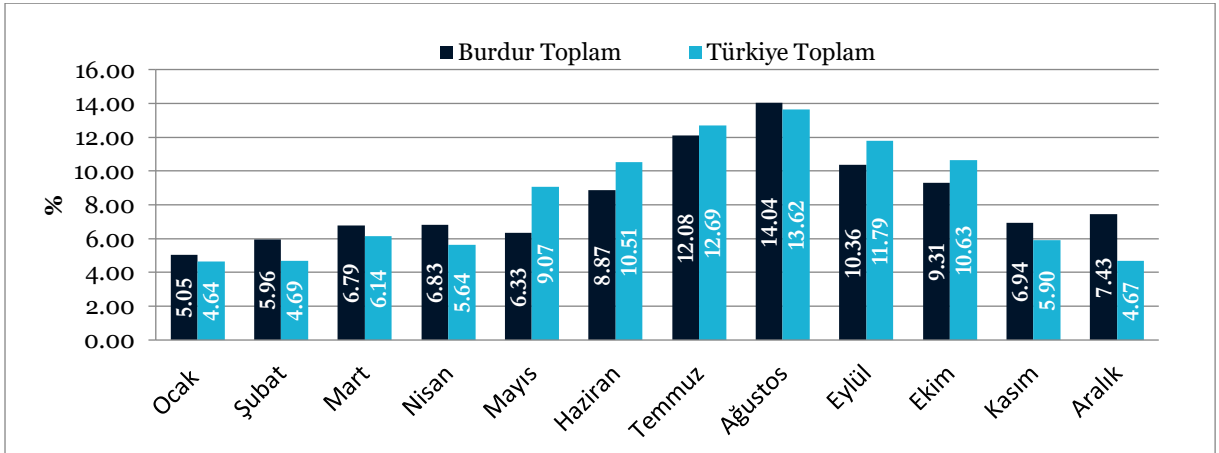


Şekil 4.3.1. Burdur'un yatak kapasitesi ve tahminler

Kaynak: T.C. Kültür ve Turizm Bakanlığı.

#### 4.4. İlin Mevsimsellik Durum Analizi

Turizmin 12 aya yayılma hedefi, arz kaynaklarının etkin kullanımı ve etkili tanıtım çabalarıyla doğrudan ilişkilidir. Bu hedef, Türkiye Turizmi Ana Planı'nda üzerinde önemle durulan bir başlıktır. Türkiye turizmi ile Burdur turizminin mevsimsellik analizi Şekil 4.4.1.'de karşılaştırmalı olarak görülmektedir. Buradan, Türkiye ile Burdur'un mevsimsellik dağılımında paralellik olduğu anlaşılmaktadır. Diğer taraftan Kasım-Nisan aralığında Burdur'daki doluluk oranlarının Türkiye ortalamasının üzerinde seyrettiği dikkati çekmektedir. Burdur'un bazı aylarda Türkiye ortalamasının altında olmasının ildeki mevsim şartlarına ve mevcut turizm türlerine bağlı olduğu düşünülmektedir. Burdur ve Türkiye genelindeki mevsimsel turizm trendlerinin, turizm sektöründe faaliyet gösteren işletmelerin ve turizm planlamacılarının pazarlama stratejilerini ve işletme planlarını belirlediği düşünüldüğünde, destinasyonların mevsimsel faktörleri dikkate almaları önem arz etmektedir. Dolayısıyla ildeki turizm hareketliliğinin ve buna bağlı oluşacak talebin yıl içine dengeli yayılması için, ildeki turizm türlerinin çeşitlendirilmesi ve bazı turizm türü başlıklarındaki etkililiğin artırılması gerekmektedir.



Şekil 4.4.1. Türkiye ve Burdur karşılaştırmalı mevsimsellik durumu

Not: Veriler, yıllık toplam konaklama sayısının yüzdesel dağılımı olarak verilmiştir (2022).

Kaynak: T.C. Kültür ve Turizm Bakanlığı.

#### 4.5. İlin Turizm Türleri Analizi

Burdur; benzersiz doğal kaynakları, eski medeniyetlerden günümüze uzanan antik kentleri ve köklerini Teke yöresinin tarihinden alan kültürel mirası ile önemli bir turizm destinasyonu olma fırsatına sahiptir. Bu bakımdan Burdur'da pek çok turizm türü gelişme göstermiştir.

Doğal değerler açısından Kemer ilçesinde Akpınar Yaylası; merkeze bağlı Aziziye köyünde Aziziye Yaylası; Bucak ilçesinde Kumar Yaylası; Çavdır ilçesinde Kozağaç Yaylası; Gölhisar ilçesinde Böğrüdelik Yaylası; Altınyayla (Dirmil) ilçesinde Kırkpınar Yaylası, Akmuvar Yaylası, Çaymuvar Yaylası; Yeşilova ilçesinde Eşeler Yaylası yayla turizmi için eşsiz kaynaklardır.

Burdur Gölü; Yeşilova ilçesinde Salda Gölü; Karamanlı ilçesinde Karataş Gölü; Yeşilova ilçesinde Yarışlı Gölü; Gölhisar ilçesinde Gölhisar Gölü; Çavdır ilçesinde Yazır Gölü göl turizmi ve ekoturizm için önemli değerler arasındadır. Salda Gölü, Mars'taki Jezero Krateri ile benzer jeolojik özelliklere sahiptir. Salda Gölü, turkuaz mavisi suya, dünyaca ünlü kumsala ve karaçam ormanlarına sahiptir. Göl çevresinde doğa yürüyüşü, kuş gözlemciliği, doğa fotoğrafçılığı, bisiklet ve su sporları yapılabilmektedir. Ayrıca Burdur Gölü'nde pek çok kuş türü kışlamaktadır. Dolayısıyla kuş gözlemciliği için son derece uygundur. Ayrıca Burdur'da bulunan Karacaören Kısık Kanyonu, Karanlıkdere Kanyonu, Serençay Kanyonu ekoturizm bakımından değerli doğal kaynaklar arasındadır.

Burdur, mağara turizmi açısından önemli potansiyele sahiptir. İnsuyu Mağarası, Seferyitiği Mağarası, Kızılın Mağarası öne çıkan mağaralar arasındadır. Özellikle İnsuyu Mağarası, Türkiye'de turizme açılan ilk mağara olarak bilinmektedir. Mağara, 6 kilometre uzunluğa sahiptir fakat 597 metrelik bölümü turizme açıktır. Mağara içerisinde Gazlı, Dilek ve Büyük Göl olmak üzere üç göl yer almaktadır. Büyük Göl, ülkemizin en büyük yeraltı gölü olarak kabul edilmektedir.

Burdur Müzesi, Burdur Doğa Tarihi Müzesi, Hacılar Höyüğü, Kuruçay Höyüğü, kültür turizmi bakımından öne çıkmaktadır. Özellikle Burdur Müzesi, 65.000 civarı kültürel varlığa sahiptir. Hacılar Höyüğü, Anadolu'nun en eski yerleşimlerinden biri olarak kabul edilmektedir.

Bir kültür turizmi türü olan arkeoturizm, Burdur'un öne çıkan turizm türleri arasındadır. Burdur; Sagalassos, Kibyra, Kremna, Balbura, Sia, Milias, Keraitai, Kodrula, Olbasa, Boubon antik kentlerine ev sahipliği yapmaktadır. Sagalassos, Kibyra, Kremna antik kentleri, arkeoturizmde en öne çıkan kentlerdir. Sagalassos, Efes Antik Kenti'nden sonra Anadolu'da yer alan, en büyük antik kent olarak kabul edilmektedir. Antik kent, UNESCO Geçici Mirası Listesi'nde yer almaktadır. Kibyra Antik Kenti, Anadolu'nun en büyük çatılı Odeion'una (müzik salonu) sahiptir.

Kültür turizmi çerçevesinde el sanatları ve dokuma ürünleri önemli bir yer tutmaktadır. Alaca Dokumaları ve İbecik Dokumaları Burdur'un önemli kültürel mirasları arasındadır. Taş Oda Konağı, Bakıbey Konağı, Mısırlılar Evi, Çelikbaşlar Evi, Piribaşlar Konağı, Burdur'da gezmeye değer yapılar arasında yer almaktadır. Teke Zeybeği, Teke Zortlatması, Alyazma Zeybeği, Avşar Zeybeği, Keziban Yenge, Serenler Zeybeği, somut olmayan kültürel miras çerçevesinde öne çıkan halk oyunları arasındadır. Ayrıca Burdur'da kültürel mirasın önemli öğelerinden olan Kabak Kemane, Sipsi ve Cura gibi yöreye özgü çalgılar bulunmaktadır. Teke yöresi ve özellikle Burdur, kendine has türküleri ile Türkiye çapında tanınmıştır.

Burdur'da bulunan Türk-İslam Dönemi eserleri, kültür turizminde önemli bir potansiyele sahiptir. Örneğin, Ulu Camii yaklaşık olarak 700 yıllık bir geçmişe sahiptir. Selçuklu ve Beylikler dönemlerinin mimari özelliklerine sahiptir.

## 5. Destinasyon Risk Analizi

	Olasılık					Şiddet					Skor
	1	2	3	4	5	1	2	3	4	5	
<b>Küresel Riskler</b>											
Ukrayna-Rusya Savaşının Uzaması			X					X			9
Avrupa Enerji Krizi			X					X			9
Çin-Tayvan Arası Soğuk Savaşın Sıcak Çatışmaya Dönme İhtimali			X						X		12
Kuzey Kore-Güney Kore Çekişmesi		X					X				4
Küresel Durgunluk				X					X		16
Yeni Bir Salgın Hastalık			X						X		12
Gıdaya Erişim Zorluğu/Kıtlık			X					X			9
İklim Değişikliği				X					X		16
Doğal Kaynak Krizleri (Su/Enerji Kaynakları)			X						X		12
Biyçeşitlilik Kaybı ve Ekosistem Çöküşü			X						X		12
Büyük Ölçekli Gönülsüz Göç				X					X		16
Yaygın Siber Suç ve Siber Güvensizlik			X						X		12
Yaşam Maliyeti Krizi				X					X		16
<b>Ülkesel Riskler</b>											
Doğal Afetler					X					X	25
Yeni Bir Salgın Hastalık		X						X			6
İklim Değişikliği ve Çevre Sorunları					X				X		20
Bölgesel Savaş ve Terör Riski					X				X		20
Uluslararası Ekonomik, Sosyal ve Politik Gündem				X					X		16
Siber Güvenlik Açıkları			X					X			9
Seyahat Güvenliği/Asayiş-Turiste Yönelik Tehdit			X					X			9
Enflasyon				X				X			12
Rakip Ülke Söylemi			X				X				6
<b>Yerel Riskler</b>											
Terör Riski	X						X				2
Sağlık (Hasta Tedavisi, Acil Müdahale)	X						X				2
Nitelikli Personel İstihdamı			X						X		12
Dolandırıcılık		X						X			6
Yerel Halkın Turizm Faaliyetlerine Uyum Sorunu			X					X			9
Aşırı Turizm Talebi	X						X				2
Çevre Kirliliği ve Temiz Su Kaynaklarının Azalması				X					X		16
Radikal Akımlar		X					X				4
Deprem Riski				X					X		16
Heyelan			X					X			9
Doğal Güzelliğin Yok Olması ve Çarpık Yapılaşma			X					X			9
Tek Pazara Bağımlılık			X					X			9
Kaçak Göçmenler			X					X			9
Güvensiz Şehir Algısı		X						X			6
Somut Kültürel Mirasın Tahribatı		X						X			6
Endemik Türlerin Yok Olma Tehlikesi			X					X			9
Katı Atık Bertaraf ve Su Arıtma Problemi			X					X			9
Sel/Taşkın			X					X			9
Kaya Düşmesi			X					X			9
Orman Yangınları			X					X			9
Tefenni-Korkuteli Yolu Trafik Kazası Riski				X					X		16

### Risk Skorlaması ve Risk Puanı Sonucu

Olasılık	Şiddeti					RİSK SKORU	EYLEM
	Çok Ciddi 5	Ciddi 4	Orta 3	Hafif 2	Çok Hafif 1		
Çok Yüksek 5	Yüksek 25	Yüksek 20	Yüksek 15	Orta 10	Düşük 5	25, 20, 16, 15	<b>KABUL EDİLEMEZ RİSK:</b> Bu risklerle ilgili hemen çalışma yapılmalıdır.
Yüksek 4	Yüksek 20	Yüksek 16	Orta 12	Orta 8	Düşük 4	12, 10, 9, 8	<b>DIKKATE DEĞER RİSK:</b> Bu risklere mümkün olduğu kadar çabuk müdahale edilmelidir.
Orta 3	Yüksek 15	Orta 12	Orta 9	Düşük 6	Düşük 3	6, 5, 4, 3, 2, 1	<b>KABUL EDİLEBİLİR RİSK:</b> Acil tedbir gerektirmeyebilir. Orta vadede çalışma yapılmalıdır.
Düşük 2	Orta 10	Orta 8	Düşük 6	Düşük 4	Düşük 2		
Çok Düşük 1	Düşük 5	Düşük 4	Düşük 3	Düşük 2	Düşük 1		

## 6. Rekabet Analizi ve Rekabet Gücünü Artırma

Burdur, Antalya, Isparta, Afyonkarahisar ve Denizli illeri ile komşudur. Dolayısıyla bu dört şehirle karşılaştırmalı rekabet analizini yapmak uygun olacaktır.

Antalya, Türkiye'nin en büyük turizm destinasyonu olma özelliğine sahiptir. Antalya'da deniz-kum-güneş turizmi başta olmak üzere sağlık, kültür, spor, kış, golf ve kongre turizmi en çok öne çıkan turizm türleri arasındadır. Pek çok ülkeden Antalya'ya doğrudan uçuş olmakla beraber, bazı ülkelere de İstanbul aktarmalı uçuşlar bulunmaktadır.

Isparta'da; göl turizmi, yayla turizmi, kış turizmi, agro turizm, kuş gözlemciliği, su sporları turizmi öne çıkan turizm faaliyetleri arasında yer almaktadır. Afyonkarahisar'da; termal turizm, savaş alanları turizmi, kongre turizmi, kültür turizmi, ekoturizm öne çıkan turizm faaliyetleridir. Denizli'de ise termal turizm ve sağlık turizmi öne çıkmakla beraber, doğanın eşsiz güzelliği olan Pamukkale Travertenleri burada bulunmaktadır.

Sahip olduğu turizm kaynaklarının iyi değerlendirilmesi suretiyle Burdur'un, diğer illere göre rekabet avantajına sahip olması mümkündür. Turizm türleri analizi neticesinde Burdur'un kültür turizmi ve ekoturizm ile fark yaratabilme potansiyeline sahip olduğunu söylemek mümkündür. Örneğin, dünyaca ünlü doğa harikası Salda Gölü, Burdur'da bulunmaktadır. Bununla beraber Eşeler Dağı Tınaztepe mevkinde, kış turizmi kapsamında Salda Kayak Merkezi bulunmaktadır.

Burdur, Yarışlı, Gölhisar gölleri çeşitli kuş türlerini barındırmaktadır. Özellikle Burdur Gölü, Dikkuyruk kuşları için dünyadaki en önemli göç yollarından birisidir. Dolayısıyla Burdur, kuş gözlemciliği bakımından ön plana çıkmaktadır. İnsuyu, Sefer Yitiği ve Kızılın mağaraları Burdur'da bulunmaktadır. Bu bakımdan Burdur'da mağara turizmi yoğun ziyaretçi çekmektedir. Teke yöresinin başkenti olarak bilinen Burdur, Yörük kültürü, kendine has halk müziği ile benzersiz özelliklere sahiptir. Burdur, çok sayıda antik kente de ev sahipliği yapmaktadır. Sagalassos, Kıbyra ve Kremna antik kentleri dünyaca tanınmaktadır. Ayrıca Burdur Arkeoloji Müzesi, 60 binin üzerinde kültür varlığına ev sahipliği yapmaktadır ve ülkemizin en zengin müzeleri arasında gösterilmektedir. Yörük kültürü ve benzersiz doğal güzellikleri, Burdur'da yayla turizminin gelişmesini sağlamıştır. Aziziye, Armutlu, Böğürdelik, Kocayayla, Akpınar yaylaları yayla turizmine elverişlidir.

## 7. Sürdürülebilir Turizm Uygulamalarını Geliştirme

*Burdur Turizm Tanıtım ve Geliştirme Yol Haritası*'nda yer alan tüm başlıklar, sürdürülebilir turizm anlayışını kapsayan ilkeler ve uygulamalar ile uyumlu olacak şekilde hazırlanmıştır. Turizmde sürdürülebilirlik anlayışı ile yerel ekonomiye katkı sağlayarak yerel halkın refahını artırmak, kültürel ve sosyal çeşitliliğin devamlılığını sağlamak, turizmin hem çevre hem toplum üzerindeki olumsuz etkilerini en aza indirmek, doğal ve kültürel mirasın korunmasını sağlamak ve ziyaretçilerin yaşam kalitelerini artırmak amaçlanmaktadır. Bu doğrultuda *Burdur Turizm Tanıtım ve Geliştirme Yol Haritası*'nda il turizminin gelişmesi için;

- a. Turizmin doğal çevre üzerindeki negatif etkilerini azaltmak ve faydasını artırmak,
- b. Turizmin kültürel miras üzerindeki negatif etkilerini azaltmak ve faydasını artırmak,
- c. Turizmin yerel halkın sosyal ve ekonomik yaşamı üzerindeki negatif etkilerini azaltmak ve faydasını artırmak,
- d. Etkili sürdürülebilir bir turizm yönetimi geliştirmek, ilkeleri benimsenmektedir.

Ülkemizin benzersiz doğal güzelliği olan Salda Gölü, yeşil, beyaz ve mavinin buluştuğu, önemli bir turizm değeridir. Senede yaklaşık olarak 1,5 milyon turist, Salda Gölü'ne akın etmektedir.

Dolayısıyla 5 bin 500 olan Yeşilova ilçesinin nüfusu, yaz aylarında katbekat artmaktadır. Bu durum, aşırı turizm problemini beraberinde getirmektedir. Günümüzde çevresel bozulmayı önlemek için Salda Gölü'ne girişler sınırlandırılrsa da turizmin etkilerini azaltmaya yönelik daha fazla çabaya ihtiyaç vardır. Salda Gölü, yok olma tehlikesiyle karşı karşıya kalan, doğal güzellikler arasındadır. Bu kapsamda, taşıma kapasitesi hesaplanmalı ve buna uygun olarak önlemler alınmalıdır. Salda Gölü kumsalı, binlerce yılda oluşan manyezit mineralinden kaynaklanmaktadır. Turist sayısının artışı beyaz kumsalın kararmasına neden olmaktadır. Dolayısıyla Salda Gölü'ne girişlerin daha fazla sınırlandırılması gerekmektedir. Salda kumunu korumak için tahta kaldırımlar kullanılarak göl çevresine yürüyüş yolları yapılmalı ve seyir teraslarının sayısı artırılmalıdır. Gölü besleyen kaynaklar üzerinde kurulan baraj ve göletler, taş ocakları, mermer ocakları Salda Gölü'ne zarar vermektedir. Bu konularda tedbirler alınmalıdır. Örneğin bölge, "Mutlak Koruma Alanı" ilan edilebilir. Pamukkale Travertenleri'ni korumak için bölgeye ayakkabı ile girilmesi yasaklanmıştır. Benzer bir uygulamanın Salda Gölü için de yapılması düşünülebilir. Ayrıca yerel halka çevre ve turizm bilinci aşılama için eğitim faaliyetleri yürütülmelidir. Aşırı turizmi önlemek için turistler, bölgede yer alan farklı turizm çekiciliklerine yönlendirilebilir. Böylece aynı anda çok sayıda turist Salda Gölü'ne akın etmesi önenebilir. Bu kapsamda alternatif turizm türlerinin bölgede geliştirilmesi önerilir. Salda Gölü ve çevresinin sürdürülebilirliğinin sağlanmasında Yeşilova ilçesi için destinasyon yönetim planı hazırlanması önemli bir adım olacaktır.

Turizmin yörenin ekonomik sürdürülebilirliğine daha fazla katkı sağlaması beklenmektedir. Salda köyünde ikamet eden, mikro düzeydeki pek çok kadın girişimci, yöresel ürünler ve hediyelik eşya satışı yapmaktadır. Bu kapsamda Salda Gölü kenarında oluşturulan ahşap yapılı satış noktalarının sayısı artırılmalıdır. Yöresel ürünler için organik ürün sertifikası ve coğrafi işaret almak için çalışmalar yapılmalıdır. Çevresel sürdürülebilirliğin sağlanması için bölgede yapılacak işletmelerin çevre dostu olmasına özen gösterilmelidir. Bölgedeki tesislerin çevre sertifikasyon faaliyetlerine önem vermesi gerekmektedir. Bu bakımdan yeşil oteller ve tesisler önerilir. T.C. Kültür ve Turizm Bakanlığı tarafından verilen "yeşil yıldız" tesislere tavsiye edilir. Yanı sıra tesislerin tasarımı ve mimarisi doğayı yansıtacak şekilde planlanmalıdır.

Bölgedeki somut ve somut olmayan kültürel miras unsurlarının turizm alanında sürdürülebilir bir biçimde değerlendirilebilmesi için çeşitli stratejiler geliştirilebilir. Bu çerçevede, bölgenin etkili ve verimli sürdürülebilir turizm ilkelerine uygun şekilde yönetilmesini temin etmek amacıyla geniş katılımlı paydaşların dahil olduğu, şeffaf bir yapıya sahip bir "turizm konseyi"nin acilen kurulması gerekmektedir. Antik yerleşim alanları, müzeler ve somut olmayan kültürel miras öğelerinin tanıtımı, alt yapısı ve üst yapısı konularında yürütülen faaliyetler artırılmalıdır; bu amaçla ilgili kuruluşların web siteleri düzenli olarak güncellenmelidir. Turizm amaçlı olarak somut olmayan kültürel miras değerlerini kullanma çabalarına yönelik çalışmaların artırılması önemlidir. Özellikle yerel gastronomik ürünlerin etkili turistik ürünler olarak pazarlanabilmesi için özel çabalar gösterilmelidir. Yerel girişimcilerin bölgeye daha fazla yatırım yapmalarını teşvik etmek amacıyla teşvikler sunulmalıdır.

Kültürel miras kaynaklarının algısını iyileştirmeyi hedefleyen çabalar, gerçekçi olmayan yerine, kültürel miras değerlerini daha belirgin bir şekilde vurgulayabilen ve sürdürülebilir imaj oluşturma faaliyetleri üzerinde yoğunlaşmalıdır. Bu yaklaşım aracılığıyla, bölgeye özgü bir kültürel miras kimliği geliştirilebilir.

Antik kentlerin sürdürülebilirliğine dair hem fiziksel taşıma kapasiteleri hem de buldukları bölgenin sosyal ve psikolojik taşıma kapasitelerinin tespit edilmesi gerekmektedir. Özellikle, bölgede yer alan Miliyas (Milyos) Antik Kenti'ne dair bilimsel ve uygulamaya yönelik sürdürülebilir çalışmaların mevcut olduğu gözlenmektedir. Aynı şekilde, sürdürülebilirlik perspektifinden kaygı verici durumlar taşıyan Kremna Antik Kenti'ne yönelik çalışmaların sayısının artırılması gerekmektedir. Yerel antik kentlerde gerçekleştirilen arkeolojik kazı faaliyetlerinin artırılması için ayrı bir bütçe oluşturulmalı ve ilgili kişi ve kurumların kullanımına sunulmalıdır.

## 8. Gastronomi Kaynaklarını Etkin Kullanma

Yerel mutfak kültürü, bir bölgenin markalaşması yolunda önemli bir faktör olarak değerlendirilmektedir. İyi bir gastronomi deneyimi, insanların o bölgeyi tekrar ziyaret etme motivasyonunu artırabilmekte ve turizm potansiyelinin güçlenmesine olumlu katkılar sunabilmektedir. Yerel mutfak kültüründeki ürünlerinin çeşitliliği, özgünlüğü ve kalitesi ile tanınarak ön plana çıkan bir şehir, markalaşma yolunda başarılı adımlar kaydedecek ve bilinirliğini artıracaktır. Burdur'un gastronomik çekiciliğini artırarak marka değerini güçlendirmek amacıyla geliştirilen öneriler aşağıda sıralanmıştır:

- Şehrin mutfak kültürüne ait özgün yemek gruplarının kapsamlı bir araştırma ile tespit edilerek uygulama mutfaklarında denenmesi ve standart reçetelerinin oluşturularak kayıt altına alınmasını sağlamalıdır.
- Şehre özgü gastronomik ürünler ile ilgili yazılı kaynakların oluşturulmasına verilen önemin düzeyi artırılarak, alan uzmanı kurum ve kişilerle iş birliği içinde çalışmalar yürütülmesi sağlamalıdır.
- Yöre yemekleri ve kültürü, gastronomi festivalleri düzenlenerek en doğru şekilde yansıtılmalı ve bu festivallerde tanıtım faaliyetleri yürütülmelidir.
- Yerelde hizmet veren yiyecek-içecek işletmelerinde sunulan yöresel ürünlerin orijinalliğinin korunmasına ve bu ürünlerin tescil işlemlerine yönelik bilgilendirmeler ve eğitim amaçlı görüşmeler yapılmalıdır.
- Farklı illerde düzenlenen şenlik, festival, tanıtım günleri, yemek yarışmaları, kongre ve fuar gibi etkinliklere aktif katılım sağlayacak ekipler oluşturularak şehrin ön plana çıkan lezzetlerinin tadım ve tanıtım faaliyetleri yürütülmelidir.
- Şehirde ön plana çıkan, sembolleşmiş bazı lezzetlerin; bir ticari ürün olarak geliştirilmesi, çekici ambalajlar ile satışa sunulmak üzere yeniden değerlendirilmesi gerekmektedir.
- Şehrin gastronomik zenginliklerini tanıtmak için sosyal medya ve internet pazarlama kanallarının aktif kullanımının sağlanması gerekmektedir.
- Şehirdeki eğitim kurumlarının ilgili bölümlerinde eğitim gören öğrencilerin, yöredeki mutfak kültürü hakkında daha kapsamlı bilgilerle donatılması sağlanarak ulusal yemek yarışmalarının organize edilmesi önerilmektedir.
- Sektörde çalışan, yerel mutfak kültürüne hâkim şeflerle iş birliği içinde çalışarak yöresel ürünler üzerine araştırma, geliştirme ve standardizasyon çalışmaları yürütülmelidir.
- Şehrin gastronomik değerlerini, ulusal televizyon kanallarında yayınlanan yemek programlarında tanıtmak üzere çalışmalar yapılmalıdır.
- Bölgeye tur düzenleyen seyahat acenteleri ile iletişim kurularak şehirde yerel yiyecek-içecek hizmeti veren işletmeleri uğrak noktası hâline getirmek için adımların atılması önerilir.
- Gıda tedarikçisi firmalar ile tanıtım, araştırma ve geliştirme faaliyetleri kapsamında ortak çalışmalar yürütülerek sponsorluk desteklerinin sağlanması önerilir.
- Şehri ziyaret edenlerin faydalanabileceği ve kolayca erişebileceği, bölgedeki yerel gıda ürünleri hakkında yararlı bilgiler ve yönlendirmeleri içeren mobil uygulamaların tasarlanması önerilir. Bu kapsamda online gezi rehberi hazırlanabilir.

## 9. Dijitalleşme ve Akıllı Turizm Uygulamalarını Etkili Kullanma

Günümüzde turistlerin destinasyonu seçmede, destinasyona ulaşmada ve o destinasyondaki deneyimlerini paylaşmada dijital mecralardan yararlanılmaktadır. Turizm endüstrisinde dijitalleşme; akıllı turizm uygulamaları, akıllı destinasyonlar ve sanal gerçeklik, artırılmış gerçeklik ve akıllı

robotların kullanımı ile yaygınlaştırılmaya başlanmıştır. Bu bağlamda, Burdur destinasyonu için göller (Salda Gölü, Burdur Gölü, Yarışlı Gölü, Gölhisar Gölü vb.), antik kentler (Sagalassos, Kibyra, Kremna, Hacılar Höyüğü, Milias, Bubon, Balboura vb.), kültür (Yörük kültürü, tarihî konakları, mutfağı, halk oyunları ve müziği), İnsuyu Mağarası, kamp-karavan ve kırsal alan rotaları ile turizm işletmelerini kapsayan dijital turizm rehberi oluşturulması önem arz etmektedir. Bu doğrultuda Burdur'un doğal turistik alanlarını, tarihî ve kültürel turizm merkezlerini, konaklama, ulaştırma ve yeme-içme hizmetlerini içeren bir mobil uygulama geliştirilebilir. Bu uygulama; şehirdeki en güzel rotayı kullanıcının konumuna göre çizerek sesli rehberlik hizmeti ile bulunulan yerin hikâyesini kullanıcılara anlatmalıdır. Ayrıca kent merkezinde toplu taşıma araçlarında, antik kentlerde, saat kulesinde, tarihî konaklarda ve Cumhuriyet Meydanı'nda ücretsiz wi-fi hizmeti sağlanmalıdır. Turizm alanlarına yönelik bilgi sağlamak için bölgenin turistik alanlarında "kare kod (QR Kodu)" uygulaması yaygınlaştırılabilir. Ziyaretçilerin bilgi ihtiyacını gidermelerini sağlayacak elektronik-dokunmatik ekranlar (Kiosk) kentteki turistik alanlarda kullanılabilir. Turistlerin destinasyona yönelik görüşlerini paylaştığı "www.tripadvisor.com" sitesindeki yorumlar analiz edilerek gerekli iyileştirmeler yapılmalıdır. Bunun yanı sıra ziyaretçilerin kentte yer alan turistik ürün ve hizmetler hakkında beklenti ve taleplerini karşılayabilecek öneri sisteminin, e-turizm bağlamında geliştirilmesi gerekmektedir. Kentteki müze/özen yeri ve diğer turistik alanlar için elektronik biletleme sistemi yaygınlaştırılmalı ve turizm işletmelerinin çevrim içi rezervasyon olanakları artırılmalıdır.

## 10. Tematik Rotalar Geliştirme

Burdur; gölleri, arkeolojik alanları, kültürü ve misafirperver insanları ile ziyaretçilere unutulmaz bir turizm deneyimi sunma potansiyeline sahiptir. Burdur'u ziyaret etmek isteyenler için tematik rotalar geliştirmek mümkündür. Bu anlamda öne çıkan rotalar şunlar olabilir:

**Göller Rotası:** Salda Gölü; son yıllarda "Saldıvler" olarak adlandırılan beyaz kumsalı ile NASA tarafından Mars'taki Jezero Krateri'ne benzer özellikler gösterdiğine yönelik yapılan açıklamanın ardından bir milyonun üzerinde ziyaretçi almaya başlamıştır. Yarışlı Gölü, her yıl binlerce flamingonun yanı sıra kılıçgaga, uzunbaçak, kumkuşu, dövüşkenkuş gibi su kuşlarına da ev sahipliği yapmaktadır. Burdur Gölü, Burdur Mehmet Akif Ersoy Üniversitesi logosunda da bulunan Dikkuyruk Ördeği'nin yanı sıra Karaboyunlu Batağan, Sakarmeke, Mahmuzlu Kızıkuşu, Angıt, Taş Bülbülü ve Kızılkiraz Kuşu gibi türlere de ev sahipliği yapmaktadır. "Göller Rotası" tematik olarak tasarlanabilir. Ziyaretçiler Burdur Gölü'nden başlayarak Yarışlı Gölü ve Salda Gölü'nü yakından tanıyabilir.

**Arkeoloji Rotası:** Burdur, UNESCO Geçici Dünya Mirası Listesi'ndeki Sagalassos ve Kibrya antik kentlerinin yanı sıra 22 antik kente ev sahipliği yapmaktadır. Burdur'daki antik kentlerden çıkarılan eserler, Burdur Arkeoloji Müzesi'nde sergilenmektedir. Sagalassos Antik Kenti, Ağlasun ilçesindedir. Sagalassos'ta; Agora, Kaya Mabedi, Pazar Binası, Antoninler Çeşmesi, Kent Konağı, Apollo Klarios Tapınağı, gymnasium, Heroon, Roma hamamı, antik tiyatro, kütüphane gibi pek çok yapı bulunmaktadır. Kibyra Antik Kenti Gölhisar ilçesindedir. Kibyra'da tiyatro, agora, hamam, dükkânlar bulunmaktadır. Ziyaretçiler Burdur Arkeoloji Müzesi'nden başlayarak Burdur Doğa Tarihi Müzesi, Sagalassos Antik Kenti ve Kibyra Antik Kenti'ni ziyaret edebilir.

**Doğa Rotası:** Lavanta Yolu Projesi, 2019 yılında Burdur Gölü ile Salda Gölü arasında tamamlanmıştır. Burdur Karakent köyünde, Lisinia Doğa isimli bir proje 2005 yılında hayata geçirilmiştir. Lisinia'nın içinde yaban hayat rehabilitasyon merkezi, ücretsiz doğa kampları, lavanta bahçeleri, ekolojik tarlalar yer almaktadır. Ziyaretçiler, Lisinia Doğa'dan başlayıp, Burdur Gölü ve Salda Gölü arasındaki lavanta yolunu takip ederek doğayı deneyimleyebilir.

**Gastronomi Rotası:** Burdur, birçok coğrafi işaret almış ürünü ile ziyaretçilere gastronomi deneyimi sunabilir. Bunlardan en çok bilinenleri Burdur Şiş Köftesi, Burdur Ceviz Ezmesi ve Bucak Salebi'dir. Bunların dışında Melli İnciri, Karamanlı Cevizi, Karamanlı Kışnişi, Karamanlı Rezenesi coğrafi işaret almıştır. Burdur Belediyesi; Burdur-Fethiye kara yolu üzerinde hizmete sunulan El Sanatları Merkezi'nin kafe ve restoran bölümünde, Burdur'a özgü yöresel tarhana çorbası, sarma aşısı, erişte, Burdur Şiş, Desti Kebabı, Tandır, Kabak Helvası gibi lezzetleri sunmaktadır. Ziyaretçiler ister özel restoranlarda isterse Burdur Belediyesi El Sanatları Merkezi'nin kafe ve restoranında bu lezzetleri deneyimleyebilir.

**Yayla Rotası:** Burdur, Antalya ve Muğla illerinde ikamet edenler için geçmişten günümüze dek yaz aylarında serin havasından dolayı yayla olarak kullanılmıştır. Bu illerdeki turizm hareketliliğinden yararlanılarak yabancı turistlere yayla turu olarak pazarlanabilir. Burdur Aziziye, Bucak Kestel ve Kumar, Ağlasun Akdağ, Altınyayla Kırkpınar, Yediarlı, Dededaşı, Akpınar ve Çaymuar, Kemer Akpınar, Gölhisar Koca ve Böğrüdellik, Yeşilova Eşeler Yaylası gibi birçok yayla mevcuttur. Ziyaretçiler bu yaylaları ve Burdur Aziziye Köyü Yayla Şenlikleri'ni deneyimleyebilir.

**Tarih Rotası:** Burdur, geçmişte Psidia olarak adlandırılan bölgede kurulmuştur. Roma İmparatorluğu, Bizans İmparatorluğu, Frig Devleti, Pers İmparatorluğu, Hamitoğulları Beyliği gibi birçok farklı topluluğa ev sahipliği yapmıştır. Burdur Saat Kulesi, Ulu Camii, Bakibey Konağı, Taş Oda Konağı, Mısırlılar Evi, Pirkulzade Kütüphanesi, Derviş Mehmet Paşa Kütüphanesi, Dörtayak Türbesi (Hıdırlık Kümbeti), Susuz Kervansaray, İncir Han önemli tarihî yapılarıdır. Ziyaretçiler bu yapıları, Burdur Merkez'den başlayarak Bucak ilçesinde bulunan kervansaray veya hana kadar gezebilir.

**Kamp ve Karavan Rotası:** Büyüklü küçüklü birçok göl, orman, tabiat parkı olan Burdur'da, yaz başlangıcından itibaren kış mevsimine kadar kamp ve karavan yapılabilir. Salda Gölü Kamp Alanı, İnsuyu Mağara Çevresi Kamp Alanı, Burdur Kent Ormanı Kamp Alanı, Karanlıkdere Kanyonu Kamp Alanı, Karacaören Barajı Kamp Alanı, Karataş Gölü Kamp Alanı, Yapraklı Barajı Kamp Alanı, Serançay Kanyonu Kamp Alanı, Ali Rıza Bey Ormanı Kamp Alanı, Susuz Köy Ormanı Kamp Alanı, Yazır Gölü Kamp Alanı, Yarışlı Gölü Kamp Alanı, Eren Çayı Kamp Alanı ve Karamanlı Barajı Kamp Alanı ücretsiz kamp ve karavan alanlarıdır. Haşmet'in Çadır Bahçesi Kamp Alanı, KumSalda Kamping, Bulgaroğlu Kamping, Ayyıldız Çadır Kamping ve Kargı Köyü Sığla Ormanı Kamp Alanı ise ücretli kamp ve karavan alanlarıdır.

**Kış Rotası:** 2011 yılında T.C. Kültür ve Turizm Bakanlığı tarafından Salda Gölü "Tabiat Parkı" ve Salda-Tınaztepe "Turizm Merkezi" olarak ilan edilmiştir. 2012 yılında Yeşilova ilçesinin Eşeler Yaylası Tınaz Tepe mevkinde hizmete giren "Salda Kayak Merkezi" Türkiye'nin kış turizmi merkezleri içinde en yenisidir. Tesiste beş pist, teleski, kar motoru, kayak takımı ve elbise kiralanabilecek kafeterya yer almaktadır. Salda Kayak Merkezi, Salda Gölü ile birlikte kış rotası olarak tasarlanabilir. Ziyaretçiler Salda Kayak Merkezi'nden sonra Salda Gölü manzarasını seyredebilir.

## 11. Kent Peyzajını Düzenleme ve Rekreatif Alanları Artırma

Burdur Merkez'de yer alan tarihî çevrenin korunması ile açık ve yeşil alanlarla yeni bir kentsel tasarım oluşturulabilir. Bu doğrultuda kentsel tasarım yarışmaları düzenlenebilir ya da bu konuda projeler geliştirilebilir. Tarihî doku ile bütünleşebilecek bir kentsel tasarım çalışması tercih edilmelidir. Örneğin, Burdur Arkeoloji Müzesi ile Yukarı Pazar olarak adlandırılan Saat Kulesi, Ulu Camii'nin bulunduğu alan ile Bakibey Konağı, Taşoda Konağı ve Mısırlılar Evi arasında kalan bölge, "Eski Burdur" adıyla korumaya alınarak bölgedeki tarihî yapılar (konak, cami, hamam, küçük

dükkanlar vs.) kentsel rekreatif alan olarak hizmete sunulabilir. Bucak ilçesinde Susuz Han ve İncirhan Kervansarayı'nın restorasyon çalışmaları devam etmektedir. Geçtiğimiz yıllarda tarihî Hocabali Hamamı, Bakıbey Konağı, Taşoda Konağı, Mısırlılar Evi; tarihi tescilli konakların mimari yapısına uygun olarak restore edilmiştir. Ancak yapılar buldukları alan ile birlikte ele alındığından, bu cadde üzerindeki aydınlatma, çöp kutuları, tabelalar gibi donatı elemanları da tarihî dokuya uygun şekilde revize edilmelidir. Ayrıca kent merkezindeki binaların dış cepheleri, tarihî konaklara benzer şekilde boyanarak betonarme görüntü yerine kent ruhuna ve dokusuna uygun bir görüntü kazandırılabilir. Burdur'da Serenler Tepesi Tabiat Parkı, Salda Gölü Tabiat Parkı, Karanlık Dere Kanyonu Tabiat Parkı, İnsuyu Mağarası, Karacaören Barajı, Salda Gölü Millet Bahçesi, Gölhisar Millet Bahçesi, Lisinia Doğa gibi pek çok rekreatif alan bulunmaktadır. Özellikle gelen ziyaretçilerin ya da yerel halkın doğa yürüyüşü, göl manzarası seyri, piknik, çadır ve karavan kampı, sportif olta balıkçılığı gibi açık alan spor etkinlikleri yapabileceği alanlar belirlenip gerekli iyileştirmeler yapılmalıdır. Burdur'un rekreatif alanları için kırsal rekreasyona uygun göl/göletler belirlenmeli ve bu doğrultuda çalışmalar yapılmalıdır. Burdur Millet Bahçesi ve Burdur Alışveriş Merkezi hem yerel halkın boş zaman etkinliğine yeni bir faaliyet eklenmesini hem de kente gelen ziyaretçilere farklı bir deneyim sunulmasını sağlayacaktır.

## 12. Deneyimsel Turizm Uygulamalarını Artırma

Deneyimsel turizm uygulamaları kapsamında kentte çeşitli etkinlikler yapılmaktadır. Örneğin, Aziziye köyünde 1999 yılından beri "Kültür Sanat ve Yayla Şenlikleri" gerçekleştirilmektedir. Şenlik süresince katılımcılara keşkek, tavşan etli arabaşı çorbası, maşalama ikram edilmektedir. Şenliklerde sipsiler, curalar, bağlamalar ve kabak kemanelerle yöresel türküler çalınarak Karinom'dan Avşar Beylerine, Serenler Zeybeği'nden Teke Zortlatması'na kadar halk oyunları oynanmaktadır. Bu sayede etkinliğe katılan turistlerin unutulmaz deneyimler yaşamaları sağlanmaktadır. Benzer şekilde Göl Festivali, Salda Gölü Bisiklet Festivali, Kemer Akpınar Kültür Sanat ve Yayla Yörük Şenliği, Altınyayla Altın Sipsi Yağlı Pehlivan Güreşleri, Kültür Mantarı ve Kültür Sanat Etkinlikleri ve Burdur Yörük Kültür ve Araştırma Derneği (YÖRKAYDER) tarafından Yörük Göçü yapılmaktadır. Lisinia Doğa'da, ilkbahardan sonbahar sonuna kadar bahçe ve tarla işlerinin yanında keçiler otlatılmaktadır. Lisinia Doğa'da gübreleme, çevre düzenleme, yaban hayvanlarının bakımı, tohum ekme, damla sulama kurulumu, ağaç altı belleme, budama, lavanta toplama, sebze-meyve toplama ve kurutma, meyve kompostosu yapımı, pekmez yapımı gibi deneyimsel turizm uygulamaları yapılabilir. Burdur'un coğrafi işaretli sipsisi ve iki telli curası ile zeybek türleri, oyun havaları ve oyunlar önemli yer tutmaktadır. Yöresel çalgılar eşliğinde Teke yöresi türkülleri ve oyunları, canlı gösteri olarak ziyaretçilere sunulabilir. Burdur Belediyesine bağlı El Sanatları Merkezi'nin kafe ve restoranında, Lavanta Tepesi Otel'de, Salda Lavanta Tepesi Otel'de ve diğer otellerde Burdur'a özgü yöresel lezzetler sunulabilir. Ağlasun ilçesinde sürdürülmeye çalışılan çömlekçilik mesleği, Sagalassos Antik Kenti yakınında kurulacak çömlek atölyesinde ziyaretçilerin deneyimine sunulabilir. Yöreye özgü, farklı festival veya şenlikler oluşturularak şehre gelen ziyaretçilerin Burdur'a özgü deneyim yaşamaları sağlanabilir. Böylelikle ziyaretçilere farklı bir deneyim fırsatı sunulabilir. Bu gibi faaliyetler, deneyimsel turizm uygulamalarının artırılması için Burdur Mehmet Akif Ersoy Üniversitesi ve diğer paydaşların katılımıyla projelendirilerek çeşitlendirilmelidir. Roma Dönemi'nde gerçekleştirilen oyun ve spor gösterileri belirlenerek antik kentlerde gösteriler yapılabilir. Böylece turistlere nostaljik deneyim yaşatılabilir.

## 13. Nitelikli Hediye Eşya Envanterini Geliştirme

Burdur'da turistlerin destinasyon deneyiminin bir parçası olabilecek, birçok hediyelik eşya bulunmaktadır. El sanatları (Alaca Dokumaları, İbecik Bezi, İbecik Bebekleri) ile coğrafi işaretli

ürünler (Burdur Ceviz Ezmesi, Burdur Şiş Köftesi, Dirmil Sipsisi, Kozağaç İki Telli Curası Karamanlı Cevizi, Karamanlı Kişnişi, Karamanlı Rezenesi, Bucak Salebi, Melli İnciri) yöresel hediyelik eşya olarak pazarlanabilir. Çiftçi ve köylülerin ürettikleri ürünlerini satmaları için 11 milyonun üzerinde aracın geçtiği Afyonkarahisar, Antalya ve Fethiye yolları üzerinde (Yassigüme, Hacılar, Kuruçay) yöresel ürün pazarları Burdur Valiliği tarafından desteklenmelidir. Ayrıca yerel halk; ev yapımı yiyecekler, el işleri, hasat edilen tarım ürünleri (ceviz, fasulye, ığde, nar ekşisi, erik sirkesi, havuç sirkesi, badem, incir, sarımsak, mısır, nohut, salça, marmelat, reçel, el işleri) Burdur Valiliğinin Salda Gölü'nün gerisinde oluşturduğu pazar satış alanında satmaktadır. Bucak ilçesinde bir iş insanının başlattığı çalı, dal ve meyvelerden hazırlanan Noel çelengi ya da 'kapı süsü' üretimi; son yıllarda soğuk hava zinciri ile Hollanda başta olmak üzere Almanya, İngiltere, İspanya ve Belçika'ya ihraç edilerek yüzbinlerce euro gelir sağlayan ihracat kapısı olmuştur. Bu ürünün sadece ihracat edildiği ülkelerle ve kapı süsü olarak değerlendirilmesi ile sınırlı olduğu görülmektedir. Bunlara ilaveten özel günler için de ürünler geliştirilerek hediyelik eşya envanteri genişletilebilir ve turistlere hediyelik eşya olarak pazarlanabilir. Burdur'un geleneksel el sanatlarından yaklaşık 300 yıllık geçmişi olduğu bilinen Burdur Alaca Dokuması; konfeksiyon, ev tekstil ve dekorasyon ürünleri olarak çeşitlendirilebilir. Ayrıca Altınyayla ilçesinde ustaların el emeği ile ateşte hazırladığı çanlar, hediyelik eşya olarak satılabilir. Gölhisar ilçesinde Anadolu'nun sağlam olarak korunan, en büyük taban Medusa Mozaığı ve dünyanın en uzun Gladıyatörler Frizi hediyelik eşya olarak tasarlanabilir. Osmanlı'dan günümüze kadar yöre sanatkarlarının ellerinde işlenen bakır çaydanlık ve cezve gibi dekoratif ve el işi ürünler önemli hediyelik eşyalardır. Burdur Müzesi'nde 60.000 binin üzerinde eser bulunmaktadır. Bu eserlerin küçük kopyaları (heykelcikler) yapılarak hediyelik eşyaya dönüştürülebilir. Burdur, aynı zaman lavanta bahçelerine ev sahipliği yapmaktadır. Lavanta bazlı ürünler geliştirilerek satışa sunulabilir. Aynı zamanda bölgede gül yetiştiriciliği yapılmaktadır. Dolayısıyla inovatif gül bazlı ürünler geliştirilebilir.

#### **14. Turistik Alt Yapıyı Geliştirme**

Bucak-Kızılseki-Kocaaaliler alt yapı ve yol çalışmalarının tamamlanması gerekmektedir. Korkuteli-Tefenni yolunun tamamlanması gerekmektedir. Salda-Karamanlı-Tefenni-Korkuteli yolunda turistik levhaların konulması gerekmektedir. Burdur Merkez'de yiyecek ve içecek işletmelerinin kalitesinin artırılması önerilmektedir. Burdur Gölü çevresine rekreasyon alanlarının artırılması önerilmektedir. İnsuyu Mağarası bölgesinde bulunan restoranın hizmet kalitesinin artırılması ve çevre düzenlemesinin yapılması önerilmektedir. Burdur'da turizm işletme belgeli tesis sayısının artırılması önerilmektedir. Hacılar Höyüğü'nün turistik alt yapısının geliştirilmesi gerekmektedir. Bu bakımdan yol, tuvalet, otopark, ziyaretçi karşılama merkezi yapılması önerilmektedir. Turistlerin aromatik bitkileri deneyimleyebilecekleri merkezler yapılmalıdır. Bucak ilçesinde yer alan İncir Han'ın restore edilmesi ve turizme açılması önerilmektedir. Burdur'da bilinen, büyük 12 değirmen bulunmaktadır. Değirmelerin sadece restore edilmesi değil, aynı zamanda çevrelerine rekreasyon alanı yapılması önerilmektedir.

#### **15. Turizm Girişimciliğini Artırma**

Burdur Mehmet Akif Ersoy Üniversitesi; Burdur'un ilk ve tek beş yıldızlı oteli olan Lavanta Tepesi Otel ve Yeşilova ilçesinde inşa edilen Lavanta Tepesi Otel Salda ile kentin konaklama alt yapısına önemli bir katkı sağlamıştır. Fakat bu tür yatırımların yüksek maliyetli olması nedeniyle yerel girişimciler büyük çaplı yatırımlar gerçekleştirmemektedir. Yerel girişimcilere ev pansiyonculuğu ve bungalov gibi daha düşük maliyetli yatırımlar önerilir. Ayrıca yöresel ürünlerin üretildiği ve pazarlandığı mikro işletmeler faydalı olacaktır. Yerel girişimciler, lavanta ve gül yetiştiriciliğini ve hasadını merkeze alan, kırsal turizm bağlamında girişimler oluşturabilir. Burdur, doğal ve kültürel

kaynakları yanı sıra tarım ve hayvancılık ile de ön plana çıkmaktadır. Bu bakımdan yerel girişimciler çiftlik turizmine odaklanabilir. Kırsal turizmin merkezinde kadınlar bulunmaktadır. Özellikle yerel ürünlerin imalatı ve satışında kadın girişimciler son derece önemlidir. Dolayısıyla bölgede kadın girişimciliği desteklenmelidir. Yerel girişimciler, Burdur'a özgü hediyelik eşya üretimi ve satışı yapabilir. Örneğin, antik kentler, Dikkuyruk Örneği gibi değerler merkeze alınabilir. Burdur'da mermer sektörü gelişim göstermiştir. Bu nedenle hediyelik eşya üretiminde Burdur Beji olarak bilinen mermer kullanılabilir.

## 16. Doğa Temelli Destinasyon İmajı Geliştirilmesi

Doğaya dayalı turizm, son yıllarda giderek daha popüler hâle gelmektedir ve doğanın korunmasına ve turizm tanıtımına katkıda bulunmaktadır. Burdur; sahip olduğu yaylalar, göller, yöresel ve doğal ürünler ile ön plana çıkmaktadır. Bu bakımdan Burdur ve ilçelerinde destinasyon imajı geliştirilmesinde doğal şehir özelliği dikkate alınmalıdır. Doğaya dayalı turizm; yalnızca yerel istihdam olanaklarını ve yaşam standartlarını iyileştirmekle kalmaz, aynı zamanda köylerde gelecek vaat ederek ekonomik ve sosyal gelecek kaygısı çeken gençlerin göçünü de azaltır. Yakın bir zamanda Doğal Şehirler Birliği kurulmuştur. Birlik, 11 kurucu ilçe belediyesi tarafından kurulmuştur. Burdur ilçeleri, çevreyi merkeze alan ulusal veya uluslararası birliklere üye olabilir.

Doğal kaynaklar ve doğa temelli destinasyon imajı, bazı turistler için destinasyonu ziyaret etmenin başlıca nedenleridir. Turistler için benzeri olmayan bir görsel ve duyuşsal deneyim yaratılması gerekmektedir. Sosyal medya, ürün ve destinasyon pazarlamasının en önemli araçlarından biri hâline gelmiştir. Pek çok kişi seyahat planlarını yaparken sosyal medyadan ilham almaktadır. Özellikle sosyal medya fenomenleri, yani etkileyiciler, âdeta bir akıl hocası gibi hareket etmekte ve takipçilerini çeşitli destinasyonlara veya ürünlere yönlendirmektedir. Doğaya dayalı destinasyon imajı geliştirilmesi için sosyal medya fenomenleri şehre davet edilerek bir gezi planlanabilir. Özellikle "yeşil etkileyiciler", çevre-dostu destinasyonların tanıtılmasında günümüzde önemli bir rol oynamaktadır. Etkileyiciler; takipçilerine çevresel sürdürülebilirlik hakkında bilgi vermekle beraber, doğa temelli destinasyonları veya çevre dostu ürünleri tanıtmaktadır.

Pek çok girişimci; benzersiz hediyelik eşya, doğal ve yöresel ürünler üretmesine rağmen sosyal medya pazarlaması hakkında yeterli bilgi sahibi olmadıkları için arzu ettikleri geliri elde edememektedir. Yerel mikro girişimcilere ve turizm işletmelerine sosyal medya pazarlaması eğitimi verilmelidir.

## 17. Sakin Şehir Geliştirme

Hızlı yaşam tarzına bir alternatif olarak sakın/yavaş şehir Cittaslow kavramı, günümüzde popülerlik kazanmıştır. Cittaslow hareketi, yerel benzersiz özelliklerini koruyarak belirli bir yerde hem sakınlar hem de turistler için yaşam kalitesini iyileştirmeyi amaçlamaktadır. Cittaslow Ağı'na üyelik başvurusunda bulunmak için aday kentlerin, 50.000'den fazla sakının olmaması ve başkent olmaması gerekir. Sakin şehir olabilmek için 7 temel alanda 70 kriterin yerine getirilmesi gerekmektedir. Sakin şehir destinasyonları, yer duygusu geliştirir; bireylerin ve yerlerin benzersiz özelliklerini tanımlamaya yardımcı olur. Sakin şehir statüsüne sahip olmak, şehrin tanıtılmasına ve turistik cazibesinin artırılmasına yardımcı olur. Bu nedenle Burdur ilçelerinin sakin şehir statüsü kazanması için çalışmaların başlatılması önerilir. Özellikle Yeşilova ve Gölhisar ilçelerinin sahip oldukları doğal ve kültürel değerler nedeniyle sakin şehir ünvanı almaları önerilir. Yeşilova, Salda Gölü'ne sahip olmasının yanında ekoturizm potansiyeli de taşımaktadır. Bununla beraber Gölhisar ilçesinde Kibyra Antik Kenti bulunmaktadır. Sakin şehir ünvanı ile birlikte ilçelerin tanınırlıkları perçinlenebilir.

## 18. ArkeoTurizmin Geliştirilmesi

Göhlisar ilçesinde yer alan Kibyra Antik Kenti, “Gladyatörler Kenti” olarak bilinir. Kentte dünyanın en büyük Odeon’u olarak bilinen ve konserlerin düzenlendiği salon bulunmaktadır. Odeon, 3 bin 500 kişilik kapasiteye sahiptir. Kibyra Odeonu’nun ortasında Medusa Mozaığı bulunmaktadır. Odeon’da ulusal veya uluslararası konserler düzenlenerek hem kentin hem de bölgenin tanıtımı yapılabilir. Ayrıca Sagalassos Antik Kenti’nde anıtsal Antoninler Çeşmesi; Kibyra Antik Kenti’nde Anıtsal Çeşme bulunmaktadır. Burdur antik kentlerini arka plan olarak kullanan bilgisayar oyunu tasarlanabilir. Örneğin, Makedonya kralı Büyük İskender ile Sagalassos arasında tarihe geçmiş savaşlar bulunmaktadır. Geliştirilecek bilgisayar oyununda Burdur’daki antik kentler zorluk aşamaları dikkate alınarak planlanabilir. Ayrıca antik kentlere ulaşım kolaylığı artırılmalıdır. Burdur ve antik kentlerinin tanıtımını artırmak için antik kentlerin “ulusal tematik yıl” olarak belirlenmesi için çalışmalar yapılabilir. Örneğin, Sagalassos Yılı, Kibyra Yılı. Antik kentlerde antik dönemi yansıtacak gösteriler ve etkinlikler düzenlenebilir. Arkeolojik kazı çalışmalarına yönelik destekler artırılmalıdır. Antik kentlerde yer alan ve çekicilik yaratabilecek eserler, öncelikli olarak restore edilmelidir. Örneğin, Kremna Antik Kenti’nin savunma sistemleri (sur duvarları, kule yapıları vb.) restore edilebilir. Bununla beraber arkeolojiyi merkeze alan fuar ve kongreler düzenlenebilir. Örneğin, Akdeniz Arkeoloji Turizmi Fuarı’na Burdur ev sahipliği yapılabilir. Burdur Arkeoloji Müzesi kapasite sorunuyla karşı karşıyadır. İlde yeni bir müze yapılması tavsiye edilmektedir.

## 19. Teke Yöresi Kültürünü Turistik Ürün Hâline Getirme

Teke yöresi; müzik, oyun, giyim, yeme-içme ve el sanatları gibi turistik cazibe unsuru olabilecek zenginliklere sahiptir. Teke yöresinin başkenti olarak anılan Burdur, Teke yöresi müziği ve folklorunun kaynak yerlerindedir. Burdur’a özgü halk türküleri (Erik Dalı, Kezban Yenge vb.), Teke zortlaması, Dıdıdan, Babaardıç, boğaz havaları, davul, zurna, sipsi ve Kozağaç iki telli curası gibi çalgılarından oluşan “Yaren Gecesi” gibi eğlence programları önerilmektedir. Bu eğlence programları yöresel giysiler ve yiyecekler eşliğinde sunulabilir. Bu programlar; ilk başta tarihî konaklarda (Bakıbey Konağı, Taş Oda Konağı, Mısırlılar Evi vb.), daha sonra ise konaklama işletmelerinde (Lavanta Tepesi Otel, Özeren Otel vb.) yapılabilir. Bu türden bir etkinlik hem turistlere sunduğu deneyim açısından hem de diğer şehirlerden farklı bir turistik ürün sunması açısından ayrıcalık oluşturabilecektir. Bu etkinlikler, ilin Türkiye genelinde tanıtımı açısından “Şanlıurfa Sıra Geceleri” gibi fırsat sunabilecek niteliktedir. Burdur’un coğrafi işaretli sipsi ve cura gibi enstrümanlarının üretimi, eğitimi ve icrasının yapılabilmesi için atölyeler kurulabilir ve ziyaretçilerin deneyimlemesi sağlanabilir. Teke yöresi kültürüne has, somut olmayan kültür öğelerinin kayıt altına alınması, korunması ve yaşatılması için çalışmalar yapılabilir.

## 20. Göl Turizmini Geliştirme

Burdur, Göller Bölgesi’nde yer almaktadır ve göl turizmine kaynaklık edecek sulak alanlar açısından önemli bir potansiyele sahiptir. Burdur il sınırları içinde 14 adet göl bulunmaktadır ve bu göllerin bir kısmı kurumuştur. Bu nedenle Burdur’daki göllerde (Burdur Gölü, Salda Gölü, Yarışlı Gölü, Karataş Gölü, Göhlisar Gölü) uygulanacak turizm faaliyetleri çok dikkatli bir şekilde planlanmalıdır. Özellikle Salda Gölü, sosyal medyanın da etkisiyle son yıllarda bir milyonun üzerinde ziyaretçi almaya başlamıştır. Salda Gölü çevresine otomobille girişin ve çadır kurulmasının önlenmesi amacıyla zonlama çalışması yapılarak alanların ağaç direklerle kapatılması sağlanmıştır. Salda Gölü Tabiat Parkı içindeki kır lokantası, çocuk oyun alanı, idare ve ziyaretçi tanıtım merkezi, tuvalet ve bebek bakım odası, soyunma kabinleri yenilenmiş ve “Saldıvler” olarak bilinen beyaz kumsala gitmek için “Gara Tren” adı verilen elektrikli araçlar konulmuştur. Son yıllarda yapılan bu

yatırımlara rağmen ildeki konaklama tesislerinde ortalama geceleme (2022 yılında 1,78) ve ortalama tesis doluluk oranı (2022 yılında yüzde 33,8) oldukça düşüktür. Dolayısıyla günübirlik ziyaretlerin konaklamaya dönüşmesi sağlanmalı, göl ve çevresinde yapılan faaliyetler geliştirilerek deneyim pazarlamasına odaklanılmalıdır. Yeşilova’da özellikle konaklama tesislerinin (2-3 yıldızlı otel, pansiyon, apart ve butik otel) sayısı son yıllarda artmıştır. Bu tesislerin hizmet kalitesinin artırılması için çalışmalar yapılabilir. Turisti bölgede tutacak diğer turizm işletmelerinin (yiyecek-içecek, rekreasyon, eğlence, hediyelik eşya vb.) kurulması için girişimciler desteklenebilir. Diğer göllerdeki alt yapı eksiklikleri, Salda Gölü’nde olduğu gibi giderilmelidir. Burdur Gölü’nün kıyı kesimlerinde, çevre düzenlemesine önem verilerek gölün sürdürülebilirliğine zarar vermeyecek rekreasyon alanları artırılabilir. Burdur Gölü’nde geçmiş dönemlerde yapılan “Göl Festivali” tekrar yapılmaya başlanarak sürekliliği sağlanabilir. Göllerde kuş gözlemciliğine ve su sporlarına yönelik uygulamalar artırılabilir. Önümüzdeki yıllarda ziyaretçi yönetimi, doğal mirasın korunması ve sürdürülebilirlik esas alınmalıdır.

## 21. Futbol Turizmini Geliştirme

Futbol kulüplerinin Haziran ayında başlayan kampları ve kendi aralarındaki turnuvaların Anadolu’da turizme 35 milyon dolarlık katkı yapması beklenmektedir (Anadolu Turizm İşletmecileri Derneği). Burdur’un hava kalitesi bakımından yaz dönemi spor kampları için uygun olduğu ölçülmüştür. Bu nedenle Mehmet Akif Ersoy Üniversitesi Alternatif Sporlar, Sporcu Eğitimi ve Kamp Merkezi projesiyle ilk 5 yıldızlı Lavanta Tepesi Otel’i açılmıştır. Otelin futbol sahaları, MAKÜ stadyumu ve sporcu merkezleri alt yapısı mevcuttur. Son yıllarda Başakşehirspor, Antalyaspor, Alanyaspor, Bodrumspor gibi takımlar yaz kamplarını; farklı branşta spor kulüpleri de diğer dönemlerde kamplarını Burdur’da yapmıştır. Özbekistan ve Ukrayna salon sporları takımları (tekvando, karate, basketbol, squash takımları, güreş ve satranç) gelmiştir. Turizm hareketliliğinin artırılması için gerekli tanıtım ve pazarlama çalışmaları yapılarak daha çok spor kulübü çekilebilir ve ildeki turistik yerleri bu takımların ziyaret etmeleri teşvik edilebilir. Diğer konaklama tesisleri ile spor kampları yaygınlaştırılabilir. Kış dönemi kamplarını Belek’te yapan spor kulüpleri için düzenlenen “Antalya Cup” gibi “Burdur Cup” adında turnuva yapılabilir. Futbol kamplarını bölgeye getirmesi için ulusal ve uluslararası spor acenteleri ile anlaşmalar yapılabilir. Bu seyahat acenteleri futbol kampları, sezon açılış maçları, hazırlık maçları, turnuva ve event organizasyonları ve medya pazarlaması gibi birçok faaliyeti bir arada yapmaktadır.

## 22. Şehir Turizmini Çeşitlendirme

Burdur şehir merkezine gelen turların faaliyetleri, genellikle Burdur Arkeoloji ve Doğa Tarihi müzelerini ziyaret, Burdur Ceviz Ezmesi satın alınması ve Toros Lokantası’nda yemek yeme (genellikle Burdur Şiş Köftesi) ile sınırlıdır. Ancak Burdur Saat Kulesi, Ulu Camii, Bakibey Konağı, Taş Oda Konağı, Mısırlılar Evi, tarihî dükkânlar ve tarihî evlerin bulunduğu alan “Eski Burdur” şehir turizmine kazandırılabilir. Ayrıca geçmişte Şekerciler Sokak, Alacacılar Sokak, Semerciler Sokak, Yağalar Sokak, Tabak Sokak, Demirciler Sokak olarak adlandırılan, günümüzde ise “Ticari Kentsel Sit Alanı” olarak ilan edilen Cumhuriyet Meydanı, Oluklaraltı, Çayboyu, Ulu Camii ve Saat Kulesi arasındaki tarihî dükkânlar alışveriş turizmi için kullanılabilir. Çayboyu mevkisi/Ulu Camii çevre düzenlemesi ve sokak sağlıklılaştırması yapılabilir. Yine Burdur’un ilk milletvekili olan millî şairimiz Mehmet Akif Ersoy’a yer verilebilir. Yapımı henüz tamamlanan Mehmet Akif Ersoy Kültürüvi bu kapsamda değerlendirilebilir.

## 23. Yayla Turizmini Geliştirme

Yaylalar iki şekilde kullanılmaktadır. Birincisi; kasaba ve şehirlerde yaşayan insanların yaz aylarında serinlemek ve dinlenmek amacıyla yüksek rakımlı yerlere çıkmasıdır. İkincisi ise kasaba ve köylerde yaşayan çiftçilerin yaz aylarında ekonomik faaliyet (hayvancılık, tarım) amacıyla yüksek rakımlı yerlere çıkmasıdır. Burdur, Antalya ve Muğla illerinde ikamet edenler için yaz aylarında serin havasından dolayı geçmişten günümüze dek yayla olarak kullanılmıştır. Antalya ve Muğla'da ikamet edenler son yıllarda, yaz döneminde Burdur ve ilçelerinde ya ev kiralamakta ya da yazın öğrencilerden boşalan apart otellerde uzun süreli konaklamaktadır. Bu türden konaklamalar için yerel yönetimin sunduğu hizmetlerin kalitesi artırılabilir. İlde kültür ve sanat etkinlikleri düzenlenebilir. Yine bu illerdeki turizm hareketliliğinden yararlanılarak yabancı turistlere yayla turu olarak pazarlanabilir. Burdur Aziziye, Bucak Kestel ve Kumar, Ağlasun Akdağ, Altınyayla Kırkpınar, Yediarlı, Dededaşı, Akmuar ve Çaymuar, Kemer Akpınar, Gölhisar Koca ve Böğrüdelik, Yeşilova Eşeler Yaylası gibi birçok yayla mevcuttur. Seyahat acenteleri bu yaylalarda doğa yürüyüşü (trekking) ve kamping organizasyonları düzenleyebilir. Burdur Aziziye köyünde düzenlenen yayla şenliklerine hem çevre illerden ziyaretçi çekilmesi hem de şenliklerin seyahat acentelerinin programlarına alınması hâlinde yaylanın çekiciliği önemli oranda artırılabilir. Ancak yaylalarda turistik tesisler, elektrik, su, telefon gibi alt ve üst yapı eksiklikleri göze çarpmaktadır. Yaylalardaki alt yapı eksikliklerinin giderilmesi yaylaların turistik çekiciliğini artıracaktır.

## 24. Kamp ve Karavan Merkezi Olma

İnsanların sakin, ziyaretçi sayısının nispeten az olduğu, tabiat ile iç içe, ormanlık alanlarda doğal yaşamı deneyimlemek amacıyla kişisel karavanları ya da çadırlarını kullanarak seyahat etme isteğinin, Covid-19 salgını sonrası dönemde kamping tesislerine olan talebi olumlu yönde etkilediği görülmüştür. Burdur, Göller Bölgesi'nin sunduğu doğal kaynakları ile özellikle kamp, karavan ve glamping gibi turizm türlerinde fark yaratabilecek bir destinasyondur.

Burdur'da, ücretsiz olarak kullanılacak 14 potansiyel karavan ve kamp alanı değerlendirilmiştir. Bu alanlar şunlardır:

- Salda Gölü Kamp Alanı
- İnsuyu Mağara Çevresi Kamp Alanı
- Burdur Kent Ormanı Kamp Alanı
- Karacaören Barajı Kamp Alanı
- Karataş Gölü Kamp Alanı
- Karanlıkdere Kanyonu Kamp Alanı
- Serançay Kanyonu Kamp Alanı
- Susuz Köy Ormanı Kamp Alanı
- Yapraklı Barajı Kamp Alanı
- Ali Rıza Bey Ormanı Kamp Alanı
- Karamanlı Barajı Kamp Alanı
- Yazır Gölü Kamp Alanı
- Yarışlı Gölü Kamp Alanı
- Eren Çayı Kamp Alanı

Burdur'da ücretli kullanılacak 5 potansiyel kamp alanı değerlendirilmiştir. Bu alanlar şunlardır:

- Kum Salda Kamping

- Ayyıldız Çadır Kamping
- Bulgaroğlu Kamping
- Haşmet'in Çadır Bahçesi Kamp Alanı
- Kargı Köyü Sığla Ormanı Kamp Alanı

Burdur'da, değişik bölgelerdeki kamp alanlarında araçlı karavan alanı bulunması yararlı olacaktır. Bununla beraber bu alanlarda otopark, duş, tuvalet, çamaşırhane ve mutfak gibi hizmetler sunulmalıdır. Burdur'un bazı bölgelerinde kamp ve karavan turizmi yapılsa da yeterli alt yapının olmadığı görülmektedir. Bu bakımdan yukarıdaki özellikler dikkate alınarak tam teşekküllü tesisler oluşturulabilir.

Bu kapsamda, kamp ve karavan turizmi türleri özelinde yukarıda belirlenen alanlar kullanılarak Burdur'a gelen ziyaretçilerin Burdur'un sahip olduğu gölleri, eşsiz tabiatı ve doğayı deneyimlemeleri sağlanabilecektir. Ayrıca Burdur'da kamp, karavan ve glamping alanlarının tespit edilmesine yönelik çalışmanın yapılması ve Burdur'un Türkiye'nin en güçlü karavan merkezi olması amacıyla, tüm paydaşların katılımı ile "Kamp, Karavan ve Glamping Master Planı" geliştirilmelidir.

## **25. Etkili Bir Turizm Yönetimi Oluşturma ve Tanıtımda Bütünleşik Yaklaşımı Benimseme**

2018 yılında hazırlanan Türkiye Turizm Ana Planı'nda, ulusal tanıtım ve pazarlamada markalaşmayı sağlamanın yanı sıra destinasyon özelinde tanıtım ve pazarlama faaliyetlerini yürütecek yapıların oluşturulması amaçlanmıştır. Bu amaca yönelik olarak ortaya konan ulusal hedeflere uygun biçimde potansiyel ulusal turizm olanaklarını belirleyerek, ulusal çapta tanıtım ve pazarlama etkinliklerini yerine getirmek için 2019 yılında Türkiye Turizm ve Geliştirme Ajansı (TGA) faaliyete geçmiştir. 2021 yılı itibarıyla da T.C. Kültür ve Turizm Bakanlığı Tanıtma Genel Müdürlüğü ve Türkiye Turizm Tanıtım ve Geliştirme Ajansı (TGA) eş güdümünde, ulusal ve uluslararası alanda destinasyonların daha etkin tanıtımını destekleyecek İl Tanıtım ve Geliştirme Programı başlatılmış ve bu kapsamda iller bazında İl Tanıtım ve Geliştirme Kurulları (İTGK) oluşturulmuştur. Böylece kurulan İTGK'ların ulusal eylem planı çerçevesinde ortaya konan ilkeler ve yaklaşım doğrultusunda, ilin turizm tanıtım ve geliştirme etkinliklerini belirlemesi ve bunları koordine etmesi, bir anlamda il sınırlarını kapsayan Destinasyon Yönetim Örgütü olarak çalışması beklenmektedir.

Destinasyon Yönetim Örgütlerinin (DYÖ) temel fonksiyonu, destinasyonun özellikle tanıtım ve geliştirme politikalarını belirlemek ve bu politikaları yerel paydaşlarla koordine ederek yürütmektir. Valiliklerinin ve özellikle Valilik altında İl Kültür ve Turizm Müdürlüklerinin öncülüğünde oluşturulan İTGK'ların, DYÖ'lerin uluslararası yapılanmasına uygun şekilde, geniş bir paydaş katılımıyla yönetilmesi gerekmektedir. Bu paydaşlar; destinasyondaki yerel yönetimler, turizm işletmeleri (seyahat acenteleri, konaklama, gastronomi ve rekreasyon işletmeleri vb.) ticari birlikler, meslek odaları, Bölgesel Kalkınma Ajansı ve uluslararası projelerde rol alabilecek sivil toplum örgütleri, kongre ve bilimsel etkinliklerde rol alan üniversiteler, spor kulüpleri vb. gibi ilde farklı faaliyet alanlarında etkinlikler yürüten yapılar olabilmektedir.

Burdur İl Tanıtım ve Geliştirme Kurulu, tanıtımda DYÖ sorumluluğu ile hareket ederek, Turizm Ana Planı'na uygun ve TGA tarafından ulusal hedeflere uyumlu biçimde ortaya konan *Burdur Turizm Tanıtım ve Geliştirme Yol Haritası*'ndaki başlıkları yerine getirme ve ilin etkili tanıtımını yapma görevini üstlenmektedir. İl bazında birçok kurum ve kuruluş bir taraftan bağımsız biçimde kendi tanıtımlarını yaparken, diğer taraftan da ilin tanıtımına da önemli destek verebilmektedir. Bu noktada bir destinasyonun tanıtımında rol alan ulusal ve özellikle uluslararası ilişkilerde güçlü ağlara sahip paydaşların eş güdüm içinde hareket edebilmeleri önem arz etmektedir. Bu kapsamda Kurul,

il tanıtımında rol alabilecek, ilde ticaret, eğitim, çevre, bilim, spor, sağlık, kültür ve sanat gibi farklı alanlarda etkinlik yürüten sivil toplum örgütlerinin, yerel yönetimin, akademinin, turizm işletmelerinin, il idari birimlerinin ve spor kulüpleri gibi kendi faaliyet alanında ulusal ve uluslararası temasları olan ve tanıtımda rol alabilen paydaşların tanıtım çabalarını bütünlük bir plan dâhilinde ele almalıdır. Kurul, her bir paydaşın il tanıtımında etkili rol alabileceği alanları belirlemeli, etki alanları içinde sorumluluklarını paylaşmalı ve bu sayede her bir paydaşın tanıtımdaki rollerinin belirlenen ortak hedef doğrultusunda şekillenmesini sağlayarak bütüncül bir politika benimsemelidir.

DYÖ sorumluluğunda hareket eden Kurul, ildeki turizm potansiyelini ve mevcut kaynakları düşünerek ortaya koyduğu markalaşma hedefi yolunda, destinasyonun tanıtım sloganı, imajı ve marka konumu hedefini, farklı paydaşların eş güdümlü çabaları ile ortak hedefe yöneltmeli ve bu sayede daha hızlı ve etkili sonuç almayı sağlamalıdır.



İsmet İnönü Bulvarı No: 32  
06100 Emek, Ankara



Esentepe Mahallesi Büyükdere Cad.  
No: 127 Astoria AVM B Blok Kat: 4  
34394 Şişli, İstanbul