

# BİTLİS

## Turizm Tanıtım ve Geliştirme Yol Haritası

Ağustos 2023





# BİTLİS

Turizm Tanıtım ve Geliştirme Yol Haritası

30 AĞUSTOS 2023

## Katkıda Bulunanlar:

Prof. Dr. Bilgehan Gülcan

Doç. Dr. Halil Burak Sakal

Dr. Öğr. Üyesi Fatih Adıgüzel

Öğr. Gör. Yasemin Yetkin



Sosyal ve Stratejik Çalışmalar Uygulama ve Araştırma Merkezi katkılarıyla hazırlanmıştır.

Kapadokya Üniversitesi

50420 Mustafapaşa, Ürgüp, Nevşehir

# İÇERİK

<b>1. GİRİŞ</b>	<b>1</b>
<b>2. Küresel Turizmin Analizi ve Hedefler</b>	<b>2</b>
<b>3. Türkiye Turizminin Analizi ve Ulusal Hedefler</b>	<b>2</b>
<b>4. Bitlis Turizm Analizi</b>	<b>3</b>
4.1. İlin Ziyaretçi Analizi ve Hedefi	3
4.2. İlin Turizm Gelir Analizi ve Hedefi	4
4.3. İlin Konaklama Analizi ve Hedefi	4
4.4. İlin Mevsimsellik Durum Analizi	5
4.5. İlin Turizm Türleri Analizi	6
<b>5. Destinasyon Risk Analizi</b>	<b>7</b>
<b>6. Rekabet Analizi ve Rekabet Gücünü Artırma</b>	<b>8</b>
<b>7. Sürdürülebilir Turizm Uygulamalarını Geliştirme</b>	<b>8</b>
<b>8. Gastronomi Kaynaklarını Etkin Kullanma</b>	<b>9</b>
<b>9. Dijitalleşme ve Akıllı Turizm Uygulamalarını Etkili Kullanma</b>	<b>10</b>
<b>10. Tematik Rotalar Geliştirme</b>	<b>10</b>
<b>11. Kent Peyzajını Düzenleme ve Rekreatif Alanları Artırma</b>	<b>12</b>
<b>12. Deneyimsel Turizm Uygulamalarını Artırma</b>	<b>12</b>
<b>13. Nitelikli Hediyelik Eşya Envanterini Geliştirme</b>	<b>13</b>
<b>14. Açık Alan Macera ve Spor Turizmi Türlerine Odaklanmak</b>	<b>13</b>
<b>15. Nitelikli Konaklama Tesisleri İçin Alan Tahsisi Yapılması</b>	<b>14</b>
<b>16. İranlı Turistlerin Niteliğini ve Niceliğini Artırmak</b>	<b>14</b>
<b>17. Nitelikli İş Gücü Geliştirme ve İmkânlarını Artırma</b>	<b>14</b>
<b>18. Ahlat'ı Sakin Şehir Ağı Kapsamında Etkili Tanıtma</b>	<b>15</b>
<b>19. Turistik Van Gölü Ekspresi'ni Cazibe Hâline Getirme</b>	<b>15</b>
<b>20. Tarih ve Kültür Turizmini Canlandırma</b>	<b>16</b>
<b>21. Balon Turizmi ve Hava Sporlarını Geliştirme</b>	<b>17</b>
<b>22. Bitlis-Nemrut Jeopark: UNESCO Küresel Jeopark Listesi'ne Giriş ve Nemrut Dağı Alan Yönetimi Planlaması</b>	<b>17</b>

<b><u>23.</u></b>	<b><u>Çelikhan, Süphan ve Nemrut Kuzey Eteklerinin Bölgesini Kayak Merkezi Olarak Geliştirmek</u></b>	<b><u>18</u></b>
<b><u>24.</u></b>	<b><u>Tatvan'da Turistik Deniz Taşımacılığına Hizmet Edecek Marina İnşa Etmek</u></b>	<b><u>18</u></b>
<b><u>25.</u></b>	<b><u>Festival Düzenleme ve Dizi Filmler Çekilmesi</u></b>	<b><u>19</u></b>
<b><u>26.</u></b>	<b><u>Etkili Bir Turizm Yönetimi Oluşturma ve Tanıtımda Bütünleşik Yaklaşımı Benimseme</u></b>	<b><u>19</u></b>

## 1. GİRİŞ

Bitlis, doğal ve kültürel zenginlikleriyle Doğu Anadolu Bölgesi'nde yer alan, önemli bir destinasyondur. Şehirde kale, müzeler, kümbetler gibi tarihî kaynakların yanı sıra birçok doğal güzellik de bulunmaktadır. Kentin iç kesimlerine doğru birçok doğal güzelliği bünyesinde barındıran yaylalar mevcuttur. Bu durumda kentte geliştirilecek en önemli turizm çeşidi kültür turizmi olarak görülmektedir. Ayrıca Nemrut Krater Gölü ve Ahlat Selçuklu Mezarlığı, kentin simgesi durumundadır.

*Bitlis Turizm Tanıtım ve Geliştirme Yol Haritası*, ilin özellikle doğal kaynak potansiyeli başta olmak üzere, diğer potansiyel kaynaklarını da hesaba katarak, başta kültür turizmi olmak üzere ekoturizm, kış turizmi, macera, doğa ve göl turizmi gibi turizm türlerinde Türkiye turizminde marka değeri yaratma potansiyeli yüksek olan Bitlis'e yönelik özet biçimde ve odaklı bir yaklaşımla hazırlanmıştır. Yol Haritası, ayrıca Covid-19 salgını sürecinde ortaya çıkan, yeni turizm eğilimleri dikkate alınarak güncellenen Türkiye Turizm Ana Planı kapsamında ortaya konan amaç ve hedeflerle uyumlu biçimde hazırlanmış ve Bitlis'in turizmdeki geleceğini inşa edecek yapı taşları niteliğindeki başlıkları ortaya koymayı amaç edinmiştir.

Bitlis; 2022 yılında yaklaşık 156 bin yerli, 2,8 bin yabancı olmak üzere toplam 158,8 bin turisti konaklama tesislerinde ağırlamıştır. Aynı yılda ortalama geceleme 1,70 olarak gerçekleşirken, ortalama tesis doluluk oranı ise yüzde 33,9 olarak hesaplanmıştır. Söz konusu veriler, ilin potansiyeli göz önüne alındığında Bitlis'in Türkiye turizmine katkısının daha fazla artırılabilceğini göstermektedir.

*Bitlis Turizm Tanıtım ve Geliştirme Yol Haritası* kapsamında ilin 2028 yılı turist sayısı hedefi, yabancı turist için yaklaşık 4,4 bin kişi ve yerli turist için 250,6 bin kişi; turizm geliri hedefi ise yabancı turist için yaklaşık 735 bin ABD doları ve yerli turist için 47 milyon ABD doları olmak üzere toplam 47,7 milyon ABD doları olarak tespit edilmiştir. Bu hedeflere ulaşabilmesi için yapılması gereken başlıca faaliyetler ve stratejik amaçlar ile buna yönelik politika önerileri, *Bitlis Turizm Tanıtım ve Geliştirme Yol Haritası*'nda ortaya konmuştur.

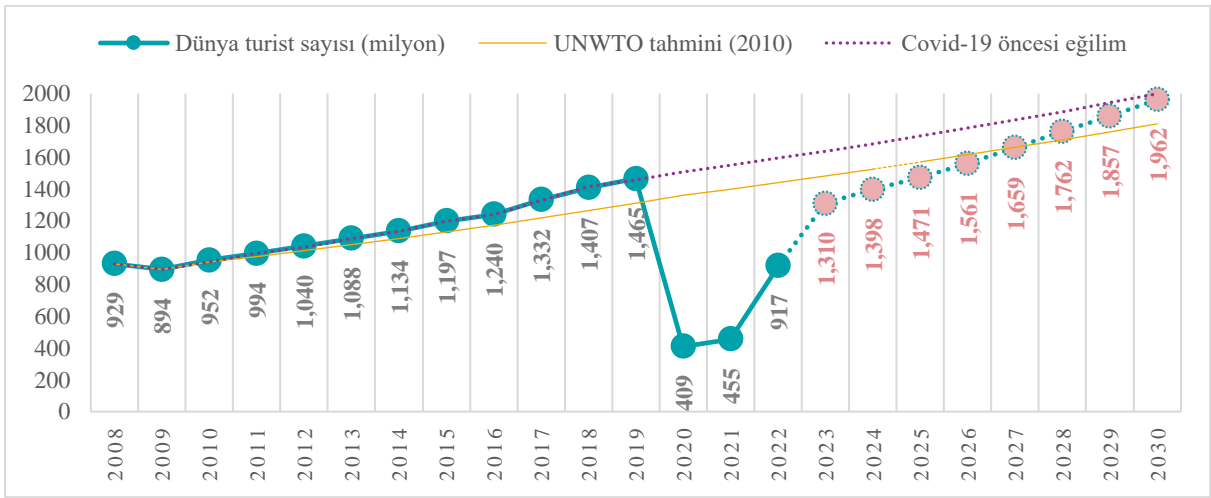
Bir destinasyonun turistik cazibesini koruyarak turizm gelirlerini sürdürebilmesi ve artırabilmesi, turizm kaynakları ve bu kaynakları turizm ürünü olarak sunmadaki gücüne bağlıdır. Kısa bir zaman öncesine kadar gelen ziyaretçi sayısı, gelir, yatak kapasitesi, lüks otellerin sayısı gibi nicel verilere göre ölçülen turizmdeki rekabet gücü, özellikle Covid-19 salgınının da etkisi ile günümüzde yerine konamayacak doğal, beşerî ve kültürel kaynakların sürdürülebilir yönetimi ve risklere karşı dayanıklılığı ile ölçülmektedir. Buradan hareketle, *Bitlis Turizm Tanıtım ve Geliştirme Yol Haritası* kapsamındaki tüm başlıklarda, sürdürülebilirlik ve dayanıklılık kavramları ilke ve yaklaşım olarak benimsenmiş, ayrıca "Sürdürülebilirlik Çabalarını Artırma" başlığıyla konu, özel ve müstakil olarak da ele alınmıştır.

Yol Haritası hazırlık sürecinde Bitlis İl Tanıtım ve Geliştirme Kurulu paydaşları ile 17.08.2023 tarihinde çevrim içi arama konferansı gerçekleştirilmiş ve ile özel, öncelikli geliştirme başlıkları ortaya çıkarılmıştır. Ayrıca İl Kültür ve Turizm Müdürlüğü'nün dağıttığı ve önceden hazırlanmış İl Politika Tespit Anketi ve İl Risk Analiz Anketi olmak üzere iki adet anket formu da il paydaşlarına elektronik ortamda iletilmiş ve sonuçları analiz edilerek metne eklenmiştir. Bu kapsamda *Bitlis Turizm Tanıtım ve Geliştirme Yol Haritası*, ilin destinasyon yönetim sorumluluğunu üstlenen Bitlis Tanıtım ve Geliştirme Kurulu için sürdürülebilir ve gelir etkisi yüksek turizm gelişimi kapsamında oluşturulan başlıklarla bir rehber niteliği taşımaktadır.

## 2. Küresel Turizmin Analizi ve Hedefler

2019 yılında dünya genelindeki turist sayısı, 1,47 milyar kişi ve 1,49 trilyon ABD doları ile rekor düzeye ulaşmıştır. Ancak 2020-2021 yıllarında yaşanan Covid-19 salgını, turizm faaliyetlerini dünya çapında durma noktasına getirmiştir. Avrupa ve Amerika'nın 2023 yılında yaşaması beklenen resesyona da dikkate alındığında, salgın sonrası dönemde küresel turizm hacminin 2019 yılı seviyelerine dönmesinin ancak 2025 yılını bulması beklenmektedir (Şekil 2.1.).

Ocak 2023 tarihli uluslararası istatistikler, 2022 yılında uluslararası turizm faaliyetlerine toplam 917 milyon kişinin katıldığını, aynı yıldaki uluslararası turizm gelirlerinin ise 917,5 milyar ABD dolarına ulaştığını göstermektedir. Buna göre, 2022 yılında uluslararası turist sayısında bir önceki yıla göre yüzde 101,5 artış gerçekleşirken, Avrupa kıtasının uluslararası turizmdeki toplam pazar payı yüzde 63,78; Türkiye'nin uluslararası turist sayısından aldığı pay yüzde 5,6 ve uluslararası turizm gelirinden aldığı pay ise yüzde 5 olarak gerçekleşmiştir.



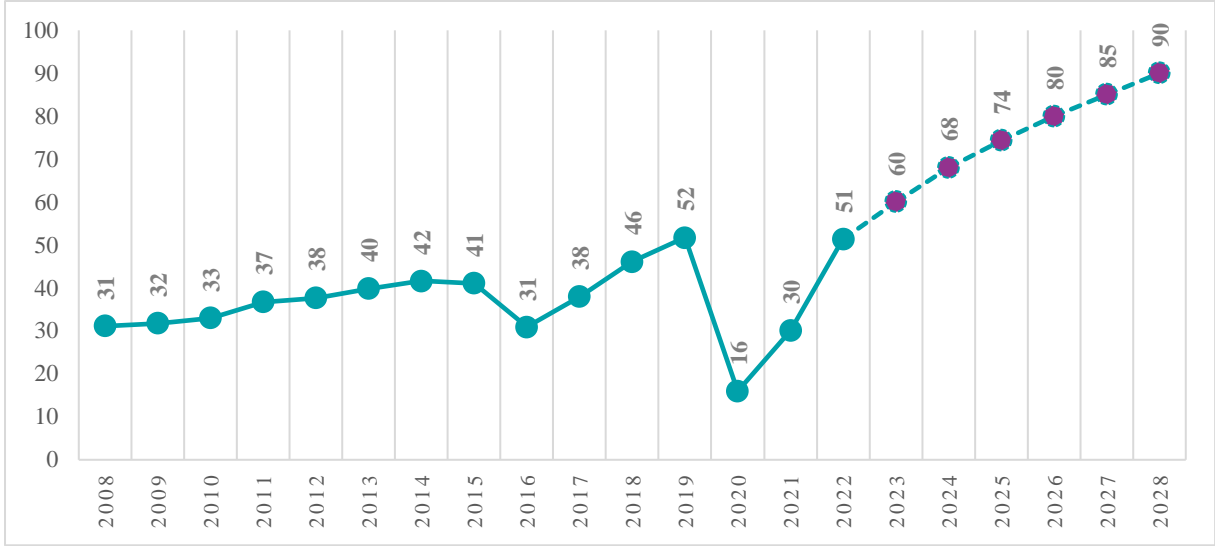
Şekil 2.1. Küresel turist sayıları (milyon kişi): gerçekleştirmeler ve tahminler

Kaynak: UNWTO World Tourism Barometer Ocak 2023 ve T.C. Kültür ve Turizm Bakanlığı.

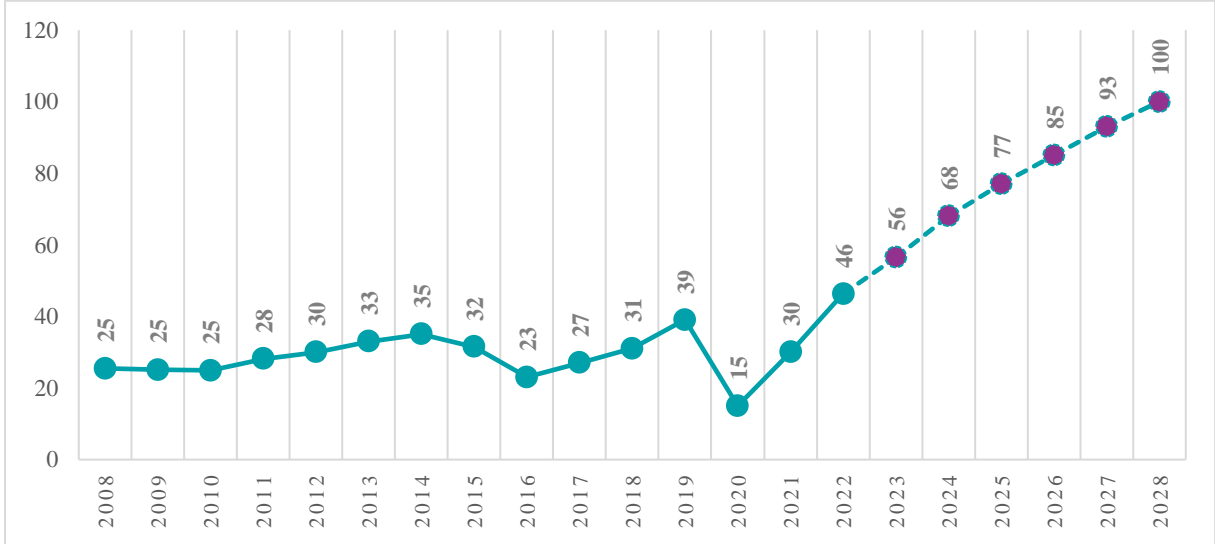
## 3. Türkiye Turizminin Analizi ve Ulusal Hedefler

Akdeniz Havzası'nda bulunması nedeniyle önemli bir küresel turizm ülkesi olan Türkiye'de, turizm sektörünün gayri safi yurt içi hasılasına doğrudan ve dolaylı katkısı, uzun yıllar ortalamasına göre yaklaşık yüzde 11 seviyesindedir. Uluslararası ziyaretçi sayısında rekor seviyeye ulaşılan 2019 yılında Türkiye; 51,2 milyon turisti ağırlamış, aynı yılda turizmden yaklaşık 34 milyar ABD doları gelir elde etmiştir (Şekil 3.1. ve Şekil 3.2.).

Tüm dünyada olduğu gibi Türkiye'nin turizm sektörü de Covid-19 salgınından olumsuz etkilenmiştir. Türkiye, küresel kapanma ve seyahat sınırlamalarının da etkisiyle 2020-2021 yıllarında 16 milyon turisti ağırlamıştır. Salgın sonrası toparlanma döneminde TGA tarafından yapılan etkili tanıtım, Güvenli Turizm Sertifika uygulaması ve Türkiye Sürdürülebilir Turizm Programı gibi yaratıcı politikalarla fark yaratan Türk turizmi, bir "V" çıkışı yakalayarak hızla toparlanmış ve 2019 yılındaki rekor düzeydeki turist sayısına 2022 yılı sonu itibarıyla ulaşmıştır. 2022 yılındaki turizm gelirlerinde ise Türkiye, 2019 yılını geride bırakarak turizmden toplam 46 milyar ABD doları gelir elde etmiş ve bu gelir seviyesi ile tüm zamanların rekorunu kırmıştır.



**Şekil 3.1. Türkiye'nin yıllık ziyaretçi sayıları (milyon kişi): gerçekleştirmeler ve hedefler**  
**Kaynak: T.C. Kültür ve Turizm Bakanlığı, Kapadokya Üniversitesi.**



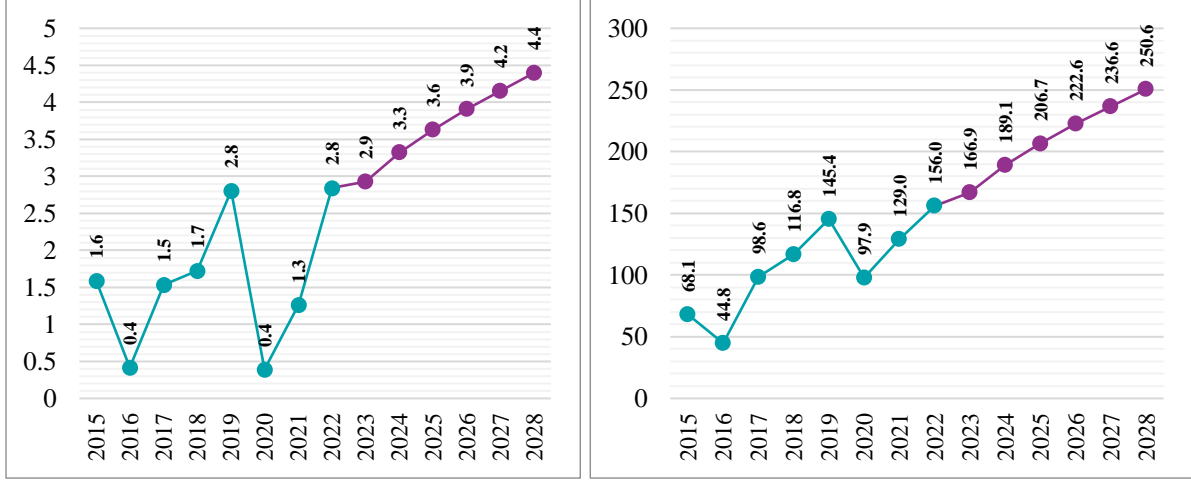
**Şekil 3.2. Türkiye'nin turizm geliri (milyar ABD doları): gerçekleştirmeler ve hedefler**  
**Kaynak: TÜİK, T.C. Kültür ve Turizm Bakanlığı, Kapadokya Üniversitesi.**

Uyguladığı turizm stratejisi ve yenilikçi politikalar ile yakaladığı büyüme ivmesini devam ettirmeyi amaçlayan Türkiye, 2028 yılında toplam 90 milyon turisti ağırlamayı (Şekil 3.1.) ve turizmden toplam 100 milyar ABD doları gelir elde etmeyi (Şekil 3.2.) hedeflemektedir.

## 4. Bitlis Turizm Analizi

### 4.1. İlin Ziyaretçi Analizi ve Hedefi

T.C. Kültür ve Turizm Bakanlığı konaklama istatistiklerine göre 2022 yılında Bitlis; yaklaşık 156 bin yerli, 2,8 bin yabancı olmak üzere toplam 158,8 bin turisti konaklama tesislerinde ağırlamıştır. Aynı yılda ortalama geceleme 1,70 olarak gerçekleşirken, ortalama tesis doluluk oranı ise yüzde 33,9 olarak hesaplanmıştır. İlin 2028 yılı hedefi, yabancı turist için yaklaşık 4,4 bin kişi ve yerli turist için 250,6 bin kişi olarak hesaplanmıştır (Şekil 4.1.1.).



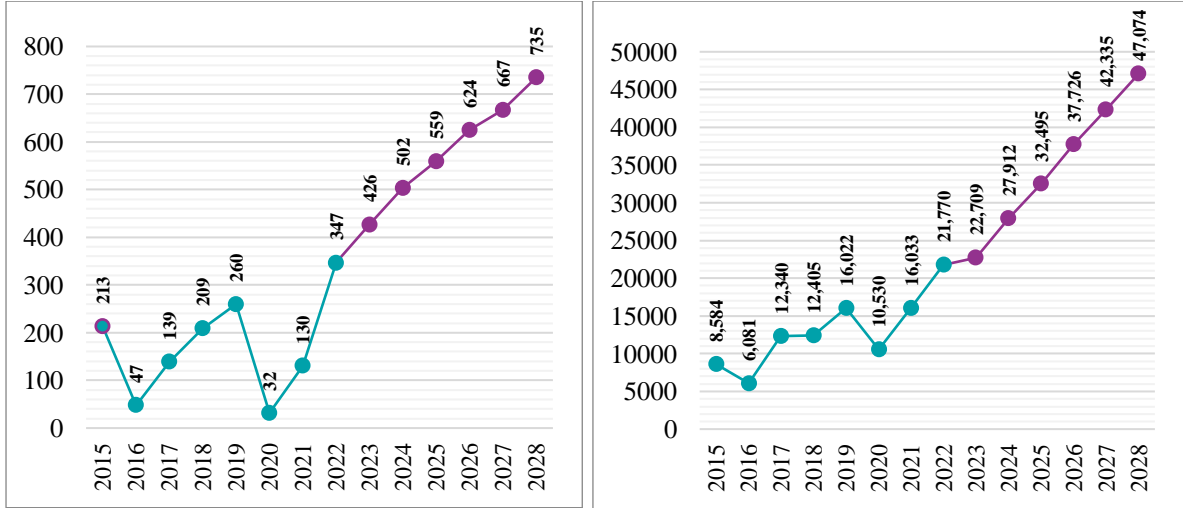
Şekil 4.1.1. Bitlis'in ağırladığı yabancı (sol) ve yerli (sağ) turist sayısı ve tahminler (bin kişi)

Kaynak: T.C. Kültür ve Turizm Bakanlığı.

#### 4.2. İlin Turizm Gelir Analizi ve Hedefi

Türkiye İstatistik Kurumu (TÜİK) tarafından yayımlanan turizm istatistikleri temel alınarak yapılan hesaplamalar, Bitlis'in 2022 yılında yabancı turistlerden yaklaşık 347 bin ABD doları, yerli turistlerden 21,7 milyon ABD doları gelir elde ederek turizmden bir yıl içinde yaklaşık olarak toplam 22 milyon ABD doları gelir elde ettiğini göstermektedir (Şekil 4.2.1.).

Turizm gelirlerinde Bitlis, 2028 yılı itibarıyla yabancı turistlerden yaklaşık 735 bin ABD doları, yerli turistlerden ise 47 milyon ABD doları gelir elde etme potansiyeline sahiptir (Şekil 4.2.1.).



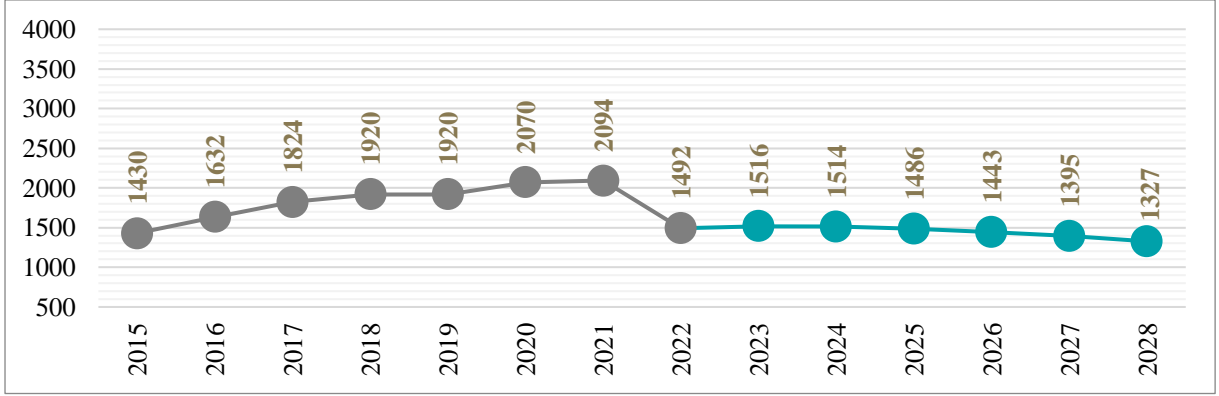
Şekil 4.2.1. Bitlis'in yabancı (sol) ve yerli (sağ) turistlerden turizm geliri ve tahminler (bin ABD doları)

Kaynak: TÜİK, T.C. Kültür ve Turizm Bakanlığı, Kapadokya Üniversitesi.

#### 4.3. İlin Konaklama Analizi ve Hedefi

Bitlis'te 2022 yılı Aralık ayı itibarıyla toplam 23 konaklama tesisi bulunmaktadır. Konaklama tesislerinin toplam yatak kapasitesi ise 1.492'dir. Tesis doluluk oranı yüzde 33,9 ve ortalama geceleme 1,70'tir. İlin mevcut istatistikleri incelendiğinde, mevcut ivmenin devam etmesi koşuluyla 2028 yılında yatak kapasitesinde yaklaşık yüzde 11'lik bir azalma göstereceği öngörülmektedir (Şekil

4.3.1.). Bu nedenle 2028’de Bitlis’in hedeflediği turist sayısına ulaşması durumunda, ilde yaşanabilecek kapasite aşımının önüne geçebilmek için yatak kapasitesi ile bölgedeki toplam doluluk oranı arasında dengenin sağlanması gerekecektir.

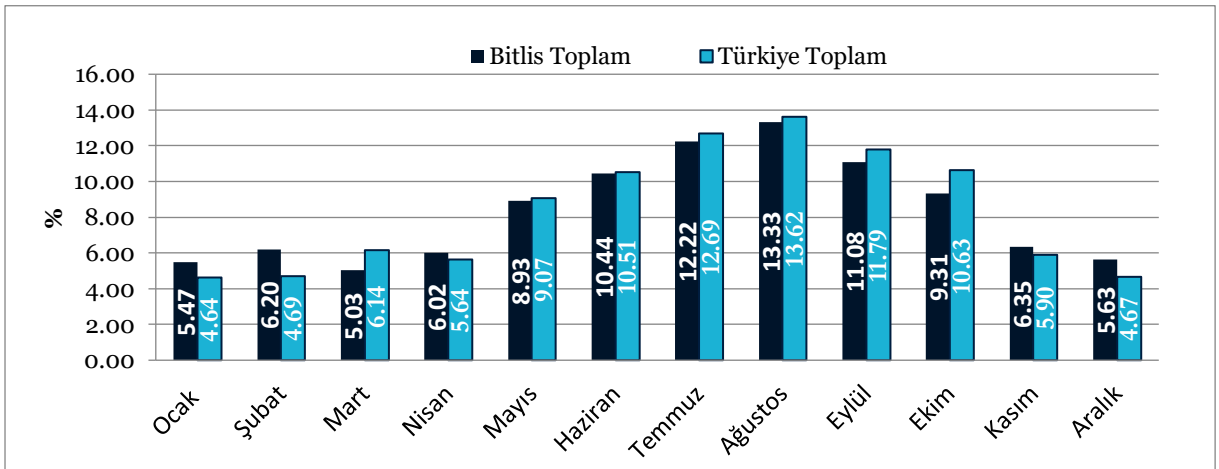


Şekil 4.3.1. Bitlis’in yatak kapasitesi ve tahminler

Kaynak: T.C. Kültür ve Turizm Bakanlığı.

#### 4.4. İlin Mevsimsellik Durum Analizi

Turizmin 12 aya yayılma hedefi, arz kaynaklarının etkin kullanımı ve etkili tanıtım çabalarıyla doğrudan ilişkilidir. Bu hedef, Türkiye Turizmi Ana Planı’nda üzerinde önemle durulan bir başlıktır. Türkiye turizmi ile Bitlis turizminin mevsimsellik analizi Şekil 4.4.1.’de karşılaştırmalı olarak görülmektedir. Buradan, Türkiye ile Bitlis’in mevsimsellik dağılımında paralellik olduğu anlaşılmaktadır. Diğer taraftan Kasım-Şubat ayları aralığında ve Nisan ayında Bitlis’teki doluluk oranlarının Türkiye ortalamasının üzerinde seyrettiği dikkati çekmektedir. Bitlis’in bazı aylarda Türkiye ortalamasının altında olmasının, ildeki mevsim şartlarına ve mevcut turizm türlerine bağlı olduğu düşünülmektedir. Bitlis ve Türkiye genelindeki mevsimsel turizm trendlerinin, turizm sektöründe faaliyet gösteren işletmelerin ve turizm planlamacılarının pazarlama stratejilerini ve işletme planlarını belirlediği düşünüldüğünde, destinasyonların mevsimsel faktörleri dikkate almaları önem arz etmektedir. Dolayısıyla ildeki turizm hareketliliğinin ve buna bağlı oluşacak talebin yıl içine dengeli yayılması için, ildeki turizm türlerinin çeşitlendirilmesi ve bazı turizm türü başlıklarındaki etkililiğin artırılması gerekmektedir.



Şekil 4.4.1. Türkiye ve Bitlis karşılaştırmalı mevsimsellik durumu

Not: Veriler, yıllık toplam konaklama sayısının yüzdesel dağılımı olarak verilmiştir (2022).

Kaynak: T.C. Kültür ve Turizm Bakanlığı.

#### 4.5. İlin Turizm Türleri Analizi

Bitlis, kış sporları ve doğa aktiviteleri turizmi başta olmak üzere jeoturizm, inanç, doğa turizmi ve kültür turizmi açısından büyük potansiyele ve turistik kaynaklara sahiptir. Bu turizm türlerindeki kaynakların dağılımı ve cazibe unsurları, aşağıda ayrıntılı bir şekilde açıklanmıştır.

**Kış Sporları ve Doğa Aktiviteleri:** Bitlis, kış sporları ve doğa aktiviteleri potansiyeli yüksek bir yerdir. Süphan Dağı, Türkiye'nin ikinci en yüksek dağıdır ve dağcılar için tırmanış olanağı sunar. Aynı zamanda doğa yürüyüşleri, kampçılık ve karavan turizmi için de uygundur. Bitlis, aynı zamanda kayak ve snowboard severler için önemli tesislere sahiptir. Nemrut, Çiftkaya ve El-Aman Hanı gibi kayak merkezleri, kış sporları için ideal yerlerdir.

**Jeoturizm:** Bitlis, jeotermal aktiviteler ve volkanik coğrafyası ile ünlüdür. Nemrut Dağı, lav akıntıları, volkan konileri, gaz çıkışları, sıcak ve soğuk gölleri ile ünlüdür. Jeotermal aktiviteleri ve volkanik coğrafya açısından önemli bir destinasyondur. Ayrıca Bitlis'in doğal alanları, endemik bitki türlerini barındırır.

**Göller ve Su Sporları:** Bitlis, göller ve su sporları açısından da büyük bir çekiciliğe sahiptir. Van Gölü, Bitlis'in büyük bir bölümünü kaplar ve kıyıları; kıyı turizmi, dalış turizmi ve su sporları için uygundur. Tatvan, Ahlat ve Adilcevaz gibi yerleşim yerleri yaz aylarında turistleri ağırlar. Van Gölü çevresindeki doğal güzellikler ve su sporları, ziyaretçilerin tercihleri üzerinde etkilidir. Ayrıca, Bitlis çevresindeki diğer göller de balıkçılık ve kuş gözlemciliği açısından ideal bir yerdir. Ziyaretçiler; Nazik, Nemrut, Aygır ve Arin gibi göllerde nadir kuş türlerini gözleme fırsatı bulur.

**Kültürel ve Tarihî Zenginlikler:** Bitlis, tarihî ve kültürel açıdan da büyük bir öneme sahiptir. İhlasiye Medresesi, Selçuklu Dönemi'ne ait benzersiz bir mimari örnektir ve tarih meraklıları için ilgi çekici bir durak noktasıdır. Ayrıca UNESCO Dünya Mirası Listesi'nde yer alan Ahlat Selçuklu Mezarlığı, tarihî ve sanatsal açıdan büyük bir öneme sahiptir ve Selçuklu Dönemi'ne ait anıtların sergilendiği bir yerdir. Bu tarihî ve kültürel zenginlikler, tarih severler ve kültür turistleri için vazgeçilmez çekim noktalarıdır.

**İnanç Turizmi:** Bitlis ve çevresindeki türbeler, inanç turizmi açısından önemli bir yere sahiptir. Ünlü ulema ve sahabelerin türbeleri, manevi bir deneyim sunar ve ziyaretçiler için dua ve ibadet imkânı sağlar. Bu manevi mekânlar, dinî turizm açısından önemli bir çekim merkezi hâline gelir.

**Agroturizm:** Tarım ve hayvancılık etkinlikleri, turistlere yerel kültüre daha yakından tanıklık etme fırsatı sunar. Ceviz, bal, domates ve patates hasadı gibi agroturizm faaliyetleri, turistlere tarım üretimine katılma fırsatı ile yerel yaşam tarzını deneyimleme olanağı sunar. Bitlis'in doğal güzellikler ile çevrili tarım alanları, agroturizm meraklıları için sakin bir kaçış sunar.

Bitlis, bu farklı turizm türlerini barındırarak her mevsim ziyaret edilmesi gereken destinasyonlardan biri olabilecek potansiyele sahiptir.

Doğasının güzellikleri, tarihî zenginlikler, kültürel miras ve lezzetli yemeklerle dolu bu şehir, unutulmaz bir tatil deneyimi sunar. Bitlis'te hem doğanın tadı çıkarılabilir hem de tarih ve kültürle iç içe bir tatil geçirilebilir. Bu çeşitlilik, Bitlis'i Türkiye'nin en çekici turistik destinasyonlarından biri hâline getirmektedir.

## 5. Destinasyon Risk Analizi

	Olasılık					Şiddet					Skor
	1	2	3	4	5	1	2	3	4	5	
<b>Küresel Riskler</b>											
Ukrayna-Rusya Savaşının Uzaması			X					X			9
Avrupa Enerji Krizi			X					X			9
Çin-Tayvan Arası Soğuk Savaş'ın Sıcak Çatışmaya Dönme İhtimali			X						X		12
Kuzey Kore- Güney Kore Çekişmesi		X					X				4
Küresel Durgunluk				X					X		16
Yeni Bir Salgın Hastalık			X						X		12
Gıdaya Erişim Zorluğu /Kıtlık			X					X			9
İklim Değişikliği				X					X		16
Doğal Kaynak Krizleri (Su/Enerji Kaynakları)			X						X		12
Biyçeşitlilik Kaybı ve Ekosistem Çöküşü			X						X		12
Büyük Ölçekli Gönülsüz Göç				X					X		16
Yaygın Siber Suç ve Siber Güvensizlik			X						X		12
Yaşam Maliyeti Krizi				X					X		16
<b>Ülkesel Riskler</b>											
Doğal Afetler					X					X	25
Yeni Bir Salgın Hastalık		X						X			6
İklim Değişikliği ve Çevre Sorunları				X					X		20
Bölgesel Savaş ve Terör Riski				X					X		20
Uluslararası Ekonomik, Sosyal ve Politik Gündem				X					X		16
Siber Güvenlik Açıkları			X					X			9
Seyahat Güvenliği/Asayiş-Turiste Yönelik Tehdit			X					X			9
Enflasyon				X				X			12
Rakip Ülke Söylemi			X				X				6
<b>Yerel Riskler</b>											
Terör Riski		X					X				4
Sağlık (Hasta Tedavisi, Acil Müdahale)		X					X				4
Nitelikli Personel İstihdamı			X					X			9
Dolandırıcılık		X					X				4
Yerel Halkın Turizm Faaliyetlerine Uyum Sorunu				X				X			12
Aşırı Turizm Talebi		X					X				4
Çevre Kirliliği ve Temiz Su Kaynaklarının Azalması			X					X			9
Radikal Akımlar		X					X				4
Deprem Riski				X					X		16
Heyelan			X					X			9
Doğal Güzelliğin Yok Olması ve Çarpık Yapılaşma			X					X			9
Tek Pazara Bağımlılık			X					X			9
Kaçak Göçmenler			X					X			9
Güvensiz Şehir Algısı			X					X			9
Somut Kültürel Mirasın Tahribatı			X					X			9
Endemik Türlerin Yok Olma Tehlikesi			X					X			9
Katı Atık Bertaraf ve Su Arıtma Problemi			X					X			9
Sel/Taşkın			X					X			9
Orman Yangınları & Endüstriyel Yangınlar			X				X				6
Kütle Hareketleri (Çığ & Kaya Düşmesi)				X					X		16
Sosyal İhtiyaçlara Cevap Verebilecek Tesislerin Eksikliği				X				X			12
Şehir İçi Ulaşım Alt Yapı Yetersizliği			X					X			9

### Risk Skorlaması ve Risk Puanı Sonucu

Olasılık	Çok Yüksek 5	Şiddeti				
		Çok Ciddi 5	Ciddi 4	Orta 3	Hafif 2	Çok Hafif 1
Çok Yüksek 5	Yüksek 25	Yüksek 20	Yüksek 15	Orta 10	Düşük 5	
Yüksek 4	Yüksek 20	Yüksek 16	Orta 12	Orta 8	Düşük 4	
Orta 3	Yüksek 15	Orta 12	Orta 9	Düşük 6	Düşük 3	
Düşük 2	Orta 10	Orta 8	Düşük 6	Düşük 4	Düşük 2	
Çok Düşük 1	Düşük 5	Düşük 4	Düşük 3	Düşük 2	Düşük 1	

RİSK SKORU	EYLEM
25, 20, 16, 15	<b>KABUL EDİLEMEZ RİSK:</b> Bu risklerle ilgili hemen çalışma yapılmalıdır.
12, 10, 9, 8	<b>DİKKATE DEĞER RİSK:</b> Bu risklere mümkün olduğu kadar çabuk müdahale edilmelidir.
6, 5, 4, 3, 2, 1	<b>KABUL EDİLEBİLİR RİSK:</b> Acil tedbir gerektirmeyebilir. Orta vadede çalışma yapılmalıdır.

## 6. Rekabet Analizi ve Rekabet Gücünü Artırma

Coğrafi konumu nedeniyle Bitlis'in; Van, Muş, Ağrı ve Siirt illeri ile karşılaştırmalı analizinin yapılması gerekmektedir. Van ve Ağrı'nın sınır illeri olması ve İran üzerinden geçişlerin yapılabilmesi, Van ve Ağrı'da havaalanlarının olması, rekabet açısından önemli avantajlar sağlamaktadır. Bahse konu her iki il hem doğa turizmi hem de kültür turizmi açısından son derece dikkati çekmektedir.

Van ve Ağrı'da bulunan kayak merkezileri, bu illere önemli bir çekicilik sağlamakla birlikte, Bitlis'in sahip olduğu kayak merkezi ve ilin Van Gölü'ne kıyılarının bulunması, ilin rekabet gücünü artırmaktadır. Bu nedenle ilin başlıca rakipleri, kültür turizmi ve kış turizminde Van ve Ağrı; inanç turizminde de Siirt görünmektedir. Bitlis'in rakip destinasyonlara göre öne çıkabilmesi için *Bitlis Turizm Tanıtım ve Geliştirme Yol Haritası* kapsamındaki başlıklar rehber niteliğindedir. Bu kapsamda, bölgedeki tarihî yapıların kaybolmaması için restorasyon çalışmalarının ivedilikle yapılarak koruma altına alınması önem arz etmektedir. Restorasyon ve alt yapı çalışmaları ile turizme kazandırılan çekiciliklerin, ulusal ve uluslararası tanıtımlarının yapılması önemlidir. Bunun yanı sıra ilin gölleri ile buralardaki flora ve fauna zenginliğinin korunması ve bu varlık zenginliğine odaklı festivallerin, etkinliklerin artırılması önem arz etmektedir. Ayrıca il turizmi için önemli olan alt yapı eksikliklerinin belirlenerek gerekli yatırımların yapılması, turizm varlıklarına yönelik bilgilendirme ve yönlendirme levhalarının düzenlenerek sayılarının artırılması ve ziyaretçilerin ilin turizm varlıklarına erişiminde önemli rol üstlenen il çapındaki GSM kapsama alanı ve internet erişim imkânlarının genişletilmesi gerekmektedir. Bu anlamda Bitlis'in rekabet gücünü artırmak için marka olarak bilinirliğini artırmak gerekmektedir. Bu nedenle akılcı tanıtım stratejileri hazırlanmalıdır. Gerek dijital platformlarda gerekse yurt içi ve yurt dışında düzenlenen fuar, tanıtım günleri vb. faaliyetlere aktif katılım ile bilinirlik artırılmalıdır.

Bitlis'in tarihî alanları, gastronomik çeşitliliği, tarım ve hayvancılığa bağlı olarak yayla/ekoturizm alanları, birçok film ve belgesel yapımcıları için doğal platform konumundadır. Bu alanda planlamalar yapılmalıdır.

## 7. Sürdürülebilir Turizm Uygulamalarını Geliştirme

*Bitlis Turizm Tanıtım ve Geliştirme Yol Haritası*'nda yer alan tüm başlıklar, sürdürülebilir turizm anlayışını kapsayan ilkeler ve uygulamalar ile uyumlu olacak şekilde hazırlanmıştır. Turizmde sürdürülebilirlik anlayışı ile yerel ekonomiye katkı sağlayarak yerel halkın refahını artırmak, kültürel ve sosyal çeşitliliğin devamlılığını sağlamak, turizmin hem çevre hem toplum üzerindeki olumsuz etkilerini en aza indirmek, doğal ve kültürel mirasın korunmasını sağlamak ve ziyaretçilerin yaşam kalitelerini artırmak amaçlanmaktadır. Bu doğrultuda *Bitlis Turizm Tanıtım ve Geliştirme Yol Haritası*'nda il turizminin gelişmesi için;

- a. Turizmin doğal çevre üzerindeki negatif etkilerini azaltmak ve faydasını artırmak,
- b. Turizmin kültürel miras üzerindeki negatif etkilerini azaltmak ve faydasını artırmak,
- c. Turizmin yerel halkın sosyal ve ekonomik yaşamı üzerindeki negatif etkilerini azaltmak ve faydasını artırmak,
- d. Etkili sürdürülebilir bir turizm yönetimi geliştirmek, ilkeleri benimsenmektedir.

Bitlis, zengin tarihi ve doğal güzellikleri ile çok çeşitli turistik çekim unsuruna sahip olan bir ildir. Ancak bölgede turizmin hızla gelişmesi, çevresel sorunları da beraberinde getirebilecektir. Bu nedenle, Bitlis'in turizm potansiyeli ve çevresel sürdürülebilirliği birlikte ele alınarak çevre yönetimi stratejileri üzerine odaklanılmalıdır.

Özellikle son yıllarda "Malazgirt Zaferi Yıl Dönümü Kutlamaları" nedeniyle ilin tanınırlığı artmış ve bu durum, bölgede dönemsel olarak turist sayısının artmasına sebep olmuştur. Bu doğrultuda gerekli önlemlerin alınmaması ile artan turist sayısı; çevre kirliliği, trafik sıkışıklığı ve yerel

ekosistemlere baskı gibi sorunlara neden olabilecektir. Ancak tüm paydaşların ortak çabası ile sürdürülebilirlik anlayışının yerleşmiş bir kültür hâline getirilmesi, turizmin neden olabileceği olumsuz etkileri en aza indirebilecektir. Bu bağlamda Bitlis'teki tüm turizm paydaşlarının, yetkilendirilmiş eğitmenler tarafından küresel sürdürülebilirlik standartları kapsamında eğitime tabi tutulmaları faydalı olacaktır. Aynı zamanda yerel halkın çevre bilincinin artırılması amacıyla çeşitli eğitim programları ve etkinlikler geliştirilebilir. Bu kapsamda turizm paydaşları, yerel halk ve turistlere yönelik olarak ilgili otoriteler tarafından sunulan eğitim programları, seminerler ve çevre bilinci kampanyaları ile sürdürülebilir turizmin teşvik edilmesine katkı sağlanabilir. Ayrıca bu bilinçlendirme çalışmaları, Nemrut Dağı gibi özel doğal alanların korunmasına yönelik farkındalığı artıracak çabayı da içermelidir. Nemrut Dağı gibi doğal alanların, özellikle endemik flora ve fauna türlerinin korunmasına dikkat edilmelidir.

Bitlis'in kültürel mirasının sürdürülebilirliğinin sağlanması, önem arz eden bir diğer husustur. Taşınmaz kültür varlıkları ve geleneksel el sanatları, korunmalı ve tanıtılmalıdır. Artan turist sayısı, somut ve somut olmayan kültürel mirasa zarar verebileceğinden, turistlerin tahrip edici davranışlardan kaçınmaları konusunda bilinçlendirilmeleri gerekmektedir. Bu amaç doğrultusunda bilgilendirme tabelaları kullanılabilir. İle ait tüm kültürel mirasın dokümantasyonu yapılmalıdır. Ayrıca yerel festivaller ve etkinliklerin teşviki, eğitim ve bilinçlendirme programlarının düzenlenmesi, yerel girişimcilerin teşvik edilmesi ve koruma yönetim planlarının oluşturulması faydalı olacaktır.

Sadece ildeki popüler turistik destinasyonlara değil, Bitlis'in diğer ilçelerine de turizm faaliyetlerini yaymak önem arz etmektedir. Ekoturizm ve kırsal turizm gibi alternatif turizm çeşitlerinin teşvik edilmesi, turizmin bölgeye getirdiği baskıyı azaltabilir.

Tüm paydaşlar tarafından benimsenmiş sürdürülebilirlik standartları sayesinde, yerel ekonomi, doğal çevre ve kültürel mirasın sürdürülebilirliği sağlanabilir.

## **8. Gastronomi Kaynaklarını Etkin Kullanma**

Bitlis; sadece doğal güzellikleri ile değil, aynı zamanda zengin gastronomi mirasıyla da ünlü bir ildir. Türk mutfağının temel öğelerinin yanı sıra Doğu ve Kafkas mutfaklarının etkisiyle şekillenen Bitlis mutfağı, "Bitlis Mutfağı" adı altında tanıtılması ve geliştirilmesi gereken bir hazine taşımaktadır. Bitlis mutfağının tanıtımı için yerel işletmeler, belediyeler ve sivil toplum kuruluşları arasında iş birliği yapılabilir. Bu iş birlikleri, restoranların, festivallerin ve diğer gastronomi etkinliklerinin başarılı bir şekilde düzenlenmesine yardımcı olabilir.

Bitlis mutfağının kendine özgü tatları ve geleneksel tarifleri, Türkiye'nin gastronomi haritasında özel bir yere sahiptir. Bu mutfak, yerel halkın elinden çıkan özel tatlar sunar. Bitlis Büryanı, Bitlis İçli Köftesi, Bitlis Balı, Adilcevaz Cevizi ve Bitlis Peyniri gibi ürünler, yöresel malzemelerin ustalıklı kullanılmasıyla hazırlanır. Ancak bu lezzetler; sadece Bitlis halkı arasında değil, tüm Türkiye ve dünya genelinde tanıtılmalıdır.

Bitlis mutfağının tanıtılması ve şehir kültürünün bir parçası hâline gelmesi için "Bitlis Mutfağı" temalı restoranlar açılmalıdır. Bu restoranlar, yöresel yemekleri ve geleneksel tatları sunarak şehre gelen turistlerin yerel lezzetlerle tanışmalarını sağlayabilir. Bu tür restoranlar; Bitlis Merkez, Tatvan, Ahlat ve Adilcevaz gibi turistik bölgelerde şehrin gastronomi turizmine önemli katkılarda bulunabilir. Bu mekânlar, aynı zamanda yerel halk için yeni iş fırsatları yaratır.

Yöresel ve coğrafi işaretli ürünlerin (örneğin, Bitlis Peyniri) tanıtımı ve satışı için satış noktaları oluşturulmalıdır. Bu noktalar, hem yerel halkın ürünlerini sergileyerek ekonomilerine katkı sağlar hem de turistlere yöresel ürünleri deneme fırsatı sunar. Bu ürünler, Bitlis'in geleneksel tatlarına ev sahipliği yapar ve şehrin gastronomi mirasını yansıtır.

Coğrafi işaretli ürünler, Bitlis'in gastronomi markası oluşturmasında kritik bir rol oynar. Bu nedenle, coğrafi işaretli ürünlerin sayısının artırılması için çalışmalar başlatılmalı ve başvuru işlemleri gerçekleştirilmelidir. Aynı zamanda, Bitlis'in yöresel mutfak envanterinin oluşturulması ve "Bitlis Mutfak Kültürü" adlı bir kitabın hazırlanması, bu değerli gastronomi mirasını tanıtmak ve sürdürmek için önemlidir.

Bitlis'in gastronomi markası oluşturması için atılması gereken adımların başında, gastronomi festivalleri düzenlemek gelmektedir. Yerel ürünlerin ve geleneksel lezzetlerin sergilendiği bu festivaller hem yerel halkı hem de ziyaretçileri bir araya getirerek Bitlis mutfağının çeşitliliğini ve zenginliğini yansıtacaktır. Bu festivaller; aynı zamanda yerel sanat, müzik ve kültürel etkinliklere ev sahipliği yaparak Bitlis'in bütünsel bir deneyim sunmasına katkı sağlayacaktır.

Bitlis'in zengin mutfağı ve coğrafi güzellikleri, gastronomi turizminde büyük bir potansiyele sahiptir. Yerel ürünlerin tanıtımı, restoranların açılması, coğrafi işaretli ürünlerin sayısının artırılması, gastronomi festivalleri düzenlenmesi ve "Bitlis Gastronomi Müzesi" gibi projeler, Bitlis'i gastronomi markası hâline getirme yolunda önemli bir rol oynayabilir. Bu lezzetli yolculuk hem yerel halka hem de ziyaretçilere unutulmaz bir gastronomi deneyimi sunmaya devam edecektir. Bitlis, kendine özgü mutfağıyla tanınacak ve sevilecek bir destinasyon olmaya adaydır.

## 9. Dijitalleşme ve Akıllı Turizm Uygulamalarını Etkili Kullanma

Günümüzde dijitalleşme, turizm sektörünü kökten değiştirmekte ve turistik destinasyonlar için önemli fırsatlar sunmaktadır. Bitlis gibi tarih, kültür ve doğal zenginlikler ile dolu bir bölge için dijitalleşme ve akıllı turizm uygulamalarını etkili bir şekilde kullanmak, turistlerin ilgi odağı olmayı ve yerel ekonomiye katkı sağlamayı kolaylaştırabilir.

Bitlis için özel olarak tasarlanmış bir mobil uygulama, turistlere şehri gezme, tarihî ve doğal güzellikleri keşfetme imkânı sunabilir. Bu uygulamada; yerel restoranlar, konaklama seçenekleri, tarihî ve kültürel yerlerin tanıtımları, interaktif haritalar ve rehberlik hizmetleri sunulabilir. Böyle bir uygulama, turistlerin Bitlis'i keşfetmelerine yardımcı olurken yerel işletmelere de müşteri çekebilir.

Bitlis'in güzelliklerini ve kültürel zenginliklerini dijital platformlarda tanıtmak önemlidir. Bitlis'in turistik potansiyelini sosyal medya, internet siteleri ve diğer dijital kanallar aracılığıyla vurgulamak, daha fazla turisti bölgeye çekebilir. Görsel içerikler, tanıtım videoları ve ilginç hikâyelerle Bitlis'in çekiciliği artırılabilir.

Bitlis için hazırlanacak 360 derece sanal tur uygulamalarıyla, turistlerin destinasyonu sanal olarak keşfetmelerine olanak sağlanabilir. Aynı zamanda Coğrafi Bilgi Sistemleri (CBS) kullanılarak turistlerin Bitlis'teki rotalarını planlamalarına ve önemli noktaları daha kolay bulmalarına yardımcı olunabilir. CBS; turistik haritaların, tarihî ve doğal alanların görselleştirilmesi, hava durumu bilgisi gibi önemli verilerin entegrasyonunu sağlamalıdır.

Bitlis gibi turistik potansiyeli yüksek bölgeler için dijitalleşme ve akıllı turizm uygulamaları büyük bir fırsat sunmaktadır. Bitlis'i; bu teknolojileri etkili bir şekilde kullanarak daha çekici ve sürdürülebilir bir turistik destinasyon hâline getirmek mümkündür. Yerel yönetim, işletmeler ve sivil toplum kuruluşları iş birliği yaparak bu hedefe ulaşabilirler.

## 10. Tematik Rotalar Geliştirme

Bitlis, zengin tarihi, doğal güzellikleri ve kültürel mirası ile turistler için çekici bir destinasyon hâline gelebilir.

**Tatvan-Bitlis Kùltür Rotası, Nemrut Kalderası:** Doğal gùzellikleri ve etkileyici kaldera manzarasıyla ùnlùdùr. Ziyaretçi merkezi, yeme/içme noktaları ve tuvalet alt yapıları ile donatılarak daha rahat bir deneyim sunulabilir. Ayrıca kaldera içi doğa yürüyüş rotaları oluşturulabilir. Tarihî bir kervansaray olan El-Aman Kervansarayı, mimari gùzellikleri ve geçmişi ile ilgi çekici bir duraktır. Restorasyon çalışmaları ve ziyaretçilere yönelik bilgilendirici turlar, bu tarihi mekânın daha fazla turist tarafından ziyaret edilmesini sağlayabilir. Geleneksel yaşam tarzını koruması nedeniyle Başhan köyü, turistlere köy hayatını deneyimleme fırsatı sunabilir. Doğa ve kùltür temelli rota oluşturulabilir. Bitlis şehir merkezi; tarihî camileri, hanları ve evleri ile tarih meraklıları için bir hazinedir. Bu bölgelerdeki tarihî yapıların restorasyonu ve ziyaretçilere açılması ile kùltür rotası oluşturulabilir.

**Tatvan-Ahlat-AdilcevaZ Doğa ve Kùltür Rotası:** Bu rota, doğa ve kùltürü bir araya getirerek turistlere çeşitli deneyimler sunar. Rotanın önemli noktaları şunlardır:

*Ablat Kuş Cenneti:* Ahlat Kuş Cenneti, kuş gözlemciliği için önemli bir bölgedir. Bu alanda kuş gözlemciliği rotaları oluşturulabilir ve turistlere rehberlik edilebilir.

*Selçuklu Mezarlığı:* Selçuklu Mezarlığı, tarihî ve sanatsal öneme sahiptir. Bu alanda tarih meraklıları için bilgilendirici turlar düzenlenebilir ve bireysel ziyaretçilere özel rotalar oluşturulabilir.

*AdilcevaZ Kef Kalesi:* AdilcevaZ'da bulunan Kef Kalesi, tarihî bir yapıdır ve restorasyon çalışmaları ile turistlere açılabilir ve rotası oluşturulabilir.

*Sütay Yaylası ve Aygır Gölü:* Doğaseverler için yürüyüş rotaları ve kamp aktiviteleri için mobil rotalar oluşturulabilir.

**Van Gölü Deniz Taşımacılığı Rotası:** Van Gölü'ndeki deniz taşımacılığı, gölün gùzelliklerini keşfetmek isteyen turistlere benzersiz bir deneyim sunabilir. Bu rota, gölün kalitesinin artırılması ve yeni rotaların eklenmesi ile daha çekici hâle getirilebilir.

**Mutki ve Hizan Deneyim Turizmi Rotaları:** Mutki ve Hizan ilçeleri, henüz keşfedilmemiş, turistik potansiyele sahip bölgelerdir. Deneyim turizmi alanında geliştirilebilecek aktiviteler şunlar olabilir:

*Süphan Dağı Tırmanışı:* Dağcılar için bir meydan okuma sunar ve bu etkinlik için alt yapı geliştirilerek rotaları oluşturulabilir.

*Ev Pansiyonculuğu:* Yerel halkın evlerinde konaklama deneyimi sunulabilir. Evlerin rotaları oluşturularak ziyaretçilerin bu evleri kolaylıkla bulmaları sağlanabilir.

**Trekking Rotaları:** Doğaseverler için yürüyüş rotaları oluşturulabilir. Bitlis'in Ahlat, AdilcevaZ, Tatvan ilçelerinde vadi yürüyüşü, orman yürüyüşü vb. rotalar, detaylı olarak hazırlanabilir.

Bitlis; benzersiz doğal gùzellikleri, zengin kùltürel mirası ve tarihî zenginlikleri ile turistler için keşfedilmeyi bekleyen, önemli bir destinasyon hâline gelebilir. Bu hedefe ulaşılması için coğrafi bilgi sistemleri (CBS) uygulamaları ve interaktif haritaların geliştirilmesi, büyük bir önem taşımaktadır. CBS, Bitlis'in turistik potansiyelini daha iyi anlamamıza yardımcı olabilir. Bu sistemler; turistik bölgeleri işaretlemek, turistlere yönlendirmeler sunmak ve bölgenin coğrafi özelliklerini daha ayrıntılı bir şekilde incelemek için kullanılabilir. Ayrıca Bitlis'in turizm alt yapısını güçlendirmek için alt yapı çalışmalarına büyük önem verilmelidir. Yolların iyileştirilmesi; güvenliği artırmak ve turistik bölgelere kolay erişim sağlamak açısından hayati bir rol oynar. Yol işaretlemeleri de turistlerin gezmesi gereken yerlere kaybolmadan ulaşmalarına yardımcı olur. Turistlerin rahat ve konforlu bir deneyim yaşamaları için temel ihtiyaçları karşılanmalıdır. Bu; tuvaletlerin, dinlenme alanlarının ve

yemek seçeneklerinin bulunduğu tesislerin inşa edilmesini içerir. Ayrıca bilgilendirme tabelaları; turistlere bölgenin tarihi, kültürel ve doğal özellikleri hakkında bilgi sağlayabilir, böylece turistlerin deneyimlerini daha çok zenginleştirir. Bitlis'in turistik çekiciliğini artırmak için yerel ekonomiye de önemli katkılar sağlayabilir. Turizm sektörü, otelcilik, restoranlar, hediyelik eşya dükkânları ve rehberlik gibi bir dizi iş fırsatı sunabilir. Bu, yerel halkın istihdamını artırabilir ve ekonomik büyümeye katkıda bulunabilir.

## 11. Kent Peyzajını Düzenleme ve Rekreatif Alanları Artırma

Bitlis'in kent peyzajını düzenlemek ve rekreatif alanlarını artırmak amacıyla, şehir merkezinde gezi ve alışveriş rotaları ile özçekim noktaları oluşturularak tarihî değerleri yansıtan bir peyzaj tasarımı yapılmalıdır. Aynı zamanda tüm tarihî ve turistik alanların ulaşım, alt yapı ve üst yapı imkânları geliştirilmeli, yönlendirme tabelaları eklenmeli, yeme-içme alanları zenginleştirilmeli, şehir içinde temizlik ve hijyene önem verilmeli, deprem ve sel gibi riskler göz önüne alınarak gerekli projeler hazırlanmalıdır. Ayrıca yeni yapılar inşa edilirken geleneksel Bitlis mimarisine sadık kalınmalı ve mevcut binaların dış cepheleri, Ahlat Taşı kullanılarak geleneksel mimariye benzer şekilde restore edilmeli ve bu sayede mevcut yapılar kent dokusuna uygun hâle getirilmelidir. Açık alan spor etkinlikleri için uygun alanlar belirlenmeli ve rekreasyon aktivitelerine uygun iyileştirmeler yapılmalıdır. Gelen ziyaretçilerin ya da yerel halkın doğa yürüyüşü, kanyon manzarası seyri, piknik, çadır ve karavan kampı, sportif olta balıkçılığı gibi açık alan spor etkinliklerini gerçekleştirebileceği alanlar belirlenip buralarda gerekli iyileştirmeler yapılmalıdır. Bu çabalar; Bitlis'in kent peyzajını geliştirirken aynı zamanda yerel halkın yaşam kalitesini artırarak sürdürülebilir bir turizm örneği oluşturabilecektir.

Su sporları için Van Gölü çevresinde uygun bölgeler belirlenmeli ve bu bölgelerde gerekli alt yapı sağlanmalıdır. Yelken, kano, su kayağı ve yüzme gibi su sporlarını destekleyecek tesisler inşa edilmeli ve bu sporların yapılabilmesi için gerekli ekipmanlar temin edilmelidir. Ancak su sporlarına katılmak isteyenler için eğitim programları düzenlenmeli ve gerekli tüm güvenlik önlemleri tavizsiz bir şekilde alınmalıdır. Su sporlarını deneyimlemek isteyen turistlerin ise uzman rehberler eşliğinde faaliyetlere katılması sağlanmalıdır. Ayrıca ulaşımı rahatlatmak adına Bitlis Dereyolu ve çevre yollarının tamamlanması için çalışmalara hız verilmelidir.

## 12. Deneyimsel Turizm Uygulamalarını Artırma

Bitlis, zengin kültürel ve doğal zenginlikleri ile ziyaretçilere farklı deneyimler sunma potansiyeline sahiptir. Bitlis'in zengin mutfak kültürü, yemek ve gastronomi turizmi için de cazip bir faktördür. Bu nedenle Bitlis'in yöresel yemeklerinin sunulduğu restoranların sayısı artırılmalı, Bitlis yöresel yemekleri için deneyim atölyeleri kurulmalıdır.

Bitlis, el sanatları ve yöresel hediyelik eşya açısından zengin bir çeşitlilik sunar. Halıcılık, çömlekçilik, iğne oyası ve boncuk oyası, taş işçiliği, bastonculuk gibi zanaatlarının bir kısmı, hâlihazırda turizm ile entegre edilememiş ve markalaşamamıştır. Birçok zanaat genç nesillere aktarılamamıştır. Bu nedenle kentte tasarım-zanaat etkileşimini kurarak, zanaatların gelecek nesillere aktarılmasına olanak sağlayacak "Bitlis Tasarım ve İnovasyon Merkezi" kurulmalıdır. Merkez, geleneksel el sanatları ile teknolojiyi birleştiren bir şekilde tasarlanmalıdır. Merkez içerisindeki atölyeler, ürün çeşitlerine göre ziyaretçilerin deneyimleyecekleri şekilde planlanmalıdır. Bu merkezin tur rotalarına eklenmesi için çalışmalar yapılmalıdır. Ayrıca ulusal ve uluslararası arenalarda tanıtımının yapılması gerekmektedir. Merkezin sanal gerçeklik yapısı oluşturularak farklı bir deneyim yaşatılmalıdır. Ayrıca bu merkezin, turistlere üretimde deneyim yaşatılmasını öne çıkaran, yaşayan müzeler olarak planlanması faydalı olacaktır. Bunun yanı sıra Ahlat'ta bulunan Çini-Seramik Atölyesi geliştirilerek

turistlerin deneyim yaşayabilecekleri atölyeler oluşturulmalı ve “Renklerin Toprakla Büyülü Dansı” temalı etkinlikler hazırlanarak tur programlarına eklenmelidir.

“Bitlis Kültür ve Etkinlik Envanteri” çıkarılmalı ve çıkarılan envanter ile analizler yapılarak tüm yıla yayılacak şekilde festival ve etkinlikler düzenlenmeli, yapılacak festivaller her yıl aynı tarihte planlanmalı ve planlanan etkinlik ve festivaller kapsamında deneyim atölyeleri kurulmalıdır.

### **13. Nitelikli Hediyelik Eşya Envanterini Geliştirme**

Bitlis’in tarihî, kültürel ve doğal zenginliklerine odaklanan, nitelikli hediyelik eşyaların üretimi ve pazarlanması için stratejik bir yaklaşım benimsenmelidir. Bu envanter; Bitlis’in eşsiz tarihî ve kültürel özelliklerini yansıtan ürünleri içermeli ve geleneksel el işçiliği ile doğal malzemelerin kullanımına özel vurgu yapılmalıdır.

İle özel, nitelikli hediyelik eşya envanterini geliştirmek için yerel işletmelerin ve el sanatları ustalarının desteklenmesi önem arz etmektedir. Aynı zamanda, envanterin çeşitliliğini ve yenilikçiliğini teşvik etmek amacıyla yerel sanatçılar ve tasarımcılarla iş birliği yapılmalıdır. Bu bağlamda Ahlat Bastonu, geleneksel Selçuklu motifleri ile geliştirilmiş estetik ve özgün ürünler, Ahlat Taşı kullanılarak üretilmiş ürünler, nitelikli ve katma değeri yüksek birer hediyelik eşya hâline getirilmelidir. Selçuklu motifleri; seramik, takı ve diğer el sanatları ürünlerine entegre edilmelidir. Selçuklu motiflerinin hediyelik eşyalarda kullanımı ile bölgenin kültürel kimliği vurgulanabilir.

Ayrıca Adilcevaz Cevizi, ceviz reçeli, Bitlis Tulum Peyniri gibi Bitlis’e özel gastronomi unsurları da nitelikli hediyelik eşya envanterine entegre edilmelidir. Bu yöresel lezzetler, özel ambalajlarla ve özenli sunumlarla turistlere sunulmalıdır. Ambalajların tasarımında Selçuklu Dönemi’ne ait motifler de kullanılmalıdır. Tüm bunlara ek olarak yöreye özgü olan Gej (yöresel kumaş), halıcılık, kilimcilik, Harik (yöresel ayakkabı), çömlekçilik, taş işçiliği, iğne ve boncuk oyası da hediyelik eşya üretiminde kullanılmalıdır. Son olarak hediyelik eşyaların satıldığı yerlerin oluşturulması da önem arz etmektedir. Bu kapsamda Bitlis’in merkezi turistik bölgelerinde hediyelik eşya dükkânları kurulmalıdır. Buna ek olarak belirli günlerde ve özel etkinliklerde yerel el sanatları pazarlarının kurulması da bölgeye olan ilgiyi arttırabilecektir.

### **14. Açık Alan Macera ve Spor Turizmi Türlerine Odaklanmak**

Bitlis’in açık alan macera rekreasyonlarına elverişli olan uygun iklim ve topografik çeşitliliğine sahip olması bir güç unsuru olarak görünmektedir. Ancak macera turizmi ürünlerine sınırlı yatırım, belirlenmiş rota ve noktalama eksikliği, henüz yapılanmamış güvenlik ve rehberlik hizmeti ise bir zayıflık unsuru olarak görünmektedir. Bununla birlikte Bitlis’te; özellikle Van Gölü üzerinde gerçekleştirilebilecek açık alan rekreasyon aktiviteleri ile dağlık alanlarda gerçekleştirilebilecek, ekstrem spor aktiviteleri için zemin hazırlamak, yerel sakinler ve şehir merkezini kullanan turistler için kent içinde uygun rekreasyonel alanları oluşturmak veya alt yapı ile üst yapının nitelikli hâle getirilmesini sağlamak, ulaşılması gereken hedefler olarak söylenebilir.

Çok fazla alt başlığı olan macera turizmini Bitlis’te geliştirmek için temel olarak şu adımlar atılabilir: Tüm macera sporları için gerekli alan envanteri çıkarılmalı, ildeki macera turizmi kapsamındaki ürünlerin tanıtımına ve erişimine imkân verecek ve birkaç dilde hazırlanacak “Bitlis Macera Turizmi Portalı” oluşturulmalı, geliştirilecek macera turizmi başlıklarında Bitlis’in uluslararası kuruluş, rota ve ağlara entegrasyonu sağlanmalı, Macera Turizmi Risk Yönetimi politikası geliştirilmelidir.

Bitlis, açık alan macera ve spor turizmi kapsamında yüksek bir potansiyele sahiptir. Özellikle ilçelerin yapılarının farklılık arz etmesi, farklı sporların yapılması noktasında avantaj sağlamaktadır.

Bu nedenle Bitlis'te; yamaç paraşütü, doğa yürüyüşü, kayak ve dağcılık, su sporları (yelken, kürek, kano, sörf, dalış, su kayağı vd.), kamping, glamping, bisiklet, kuş gözlemciliği gibi birçok aktivite rahatlıkla yapılabilir. Van Gölü'nün su sporları kapsamında etkin kullanılması sağlanabilir. Yelkencilik, kano, kürek, sörf, deniz bisikleti ve su kayağı gibi branşlarda yerli ve yabancı ziyaretçilere deneyim yaşatılabilir.

## **15. Nitelikli Konaklama Tesisleri İçin Alan Tahsis Yapılması**

Bitlis'in turizm potansiyelini artırmak amacıyla, Bitlis'te yerli ve yabancı ziyaretçilere hizmet verebilmek için Van Gölü kıyısı boyunca nitelikli konaklama tesislerinin sayısının artırılması, Kuzey Van Gölü Kültür ve Turizm Geliştirme Bölgesi kapsamında hedeflenmektedir. Özellikle kıyı kesimlerde yapılacak nitelikli konaklama tesislerinin, turizm potansiyelini geliştirebileceği düşünülmektedir. Özellikle Bitlis ve çevre ilçelerini ziyaret eden turistlerin bir kısmının ya yer bulamadıkları için ilden ayrıldıkları ya da kayıt dışı barınma yerlerini kullandıkları düşünüldüğünde, ildeki konaklama tesisi sayısının acilen artırılması önerilmektedir. Sadece yaz sezonuna yönelik değil, kongre, konferans, spa gibi alternatif turizm imkânları sunan konaklama tesislerinin yapılması teşvik edilmelidir. Şehre gelen yatırımcılara ve şehirde öne çıkmış turizm işletmecilerine arsa ve arazi konusunda destek verilmelidir. Sadece oteller değil, kamp-karavan yerleri, tatil köyleri, Covid-19 salgını ile ön plana çıkan turizm amaçlı havuzlu villalar gibi çeşitli ve kaliteli konaklama tesislerinin de ilde yapılmasına destek verilmelidir. Bununla birlikte nitelikli konaklama tesislerinin yapılması yeterli olmayacaktır. Bu tesislerde hizmet veren personelin turizm eğitimi almış ve kaliteli hizmet sunabilecek düzeyde turizm bilincine ulaşmış olması önerilmektedir.

## **16. İranlı Turistlerin Niteliğini ve Niceliğini Artırmak**

İranlı turistler, özellikle eğlenceyi ve alışveriş yapmayı sevmektedir. Bu nedenle tematik rekreatif parklar ile bilimsel temalı mekânlar yapılarak eğlenme, öğrenme, deneyimleme ve dinlenme olanakları sunulmalıdır. İran vatandaşlarının ve diğer ülke vatandaşlarının tatillerini Bitlis'te geçirmeleri için farklı din ve ülke gruplarına hitaben farklı ürünler, alışveriş ve eğlence etkinliklerinin planlanması önerilmektedir. Yüksek harcama gruplarına yönelik alkollü/alkolsüz içecek sunan eğlence mekânları oluşturulmalı, "Geleneksel Bitlis Kültür Geceleri" planlanmalı ve bu kapsamda Dengbej geceleri ve türkü geceleri düzenlenmeli, yerli/yabancı turistlere uygun konserler planlanmalı ve özellikle İranlı ziyaretçilerin ilgi göstereceği, İranlı ünlü sanatçıların konserleri gibi sanatsal faaliyetler planlanmalı ve etkili bir şekilde duyurulmalıdır. Nevruz kutlamaları kapsamında İranlıların katılacakları etkinlikler planlanmalı, İran kamu kurum ve kuruluşları ile görüşülerek Uluslararası Nevruz Kutlamaları niteliği ile iki ülke vatandaşlarının da katılacağı bir etkinlik formatı oluşturulmalıdır. Bu etkinlik, Van ve Ağrı ile bütünleşik yapılmalıdır. İran'daki turizmle ilgili yapılarla etkili iletişim ve iş birliği kurularak iki ülke vatandaşları için güvenilir bir seyahat organizasyonunun planlanması gerekmektedir. Bu organizasyon için Bakanlık desteğiyle İran'dan Bitlis'e turist getirmek için tam teşekküllü bölgesel bir tur operatörünün Bitlis'te kurulması önerilmektedir. Özellikle Mart-Nisan aylarında Van'da gerçekleştirilen Shoppingfest etkinliği için iş birliği yapılarak alışveriş festivalinin Bitlis'i de kapsayacak şekilde planlanması sağlanmalı, bu kapsamda Van-Bitlis-Ağrı bütünleşik turları düzenlenmelidir.

## **17. Nitelikli İş Gücü Geliştirme ve İmkânlarını Artırma**

Bitlis; tarih, kültür, gastronomi, doğa (göller, dağlar, yaylalar) gibi farklı turizm ürünlerini bünyesinde barındıran bir destinasyon olma özelliğine sahiptir. Dolayısıyla turizm çeşitliliğine paralel olarak nitelikli insan gücünün ve girişimci sayısının artırılmasına ihtiyaç duyulmaktadır. Bu sorun, sektörde çeşitlilik ve kalitenin geliştirilmesi açısından önemli engellerden biri olarak görülmektedir. Bölgenin personel ihtiyacı ve istihdamı konusunda sorunlara çare olmak adına

bölgede atıl kalmış kadın iş gücünün, düzenlenecek eğitim programları ile turizm sektörüne kazandırılması düşünülmelidir. Bitlis merkez ve tüm ilçelerinde oluşturulan kadın kooperatiflerini destekleyici çalışmalarda bulunularak, kadın kooperatiflerine bağlı yerel ürün satışı yapan işletmelerin bir arada hizmet verebileceği yerel gıda pazarı vb. nitelikli alanların oluşturulması, kadın iş gücü ve istihdamını desteklemek ve yerel gıdayı ön plana çıkarmak amacıyla önerilmektedir.

*Bitlis Turizm Tanıtım ve Geliştirme Yol Haritası*'nda; öğretmen ve öğretim elemanlarının teorik olarak yürüttükleri derslerin yeniden yapılandırılarak sektörün ihtiyaç duyduğu yetkinlikleri kazandırmaya yönelik ve sektörün de süreçte destek sunduğu olanaklar (staj vb.) ile teorinin pratiğe evrileceği şekilde yapılandırılmış öğretim programlarının oluşturulması önerilmektedir. Bölgede bulunan tüm tesislerin ortak katılımıyla oluşturulacak fon ile turizm okullarında okuyan öğrencilere karşılıklı burs imkânı sağlanabilir ve bu burs karşılığında öğrencilerin yaz aylarında bölgede çalışarak almış oldukları bursların karşılığını ödemeleri sağlanabilir. Bundan başka Bitlis İl Tanıtım ve Geliştirme Kurulu önderliğinde Bitlis'te turizm eğitimi veren orta ve yükseköğretim kurumlarında öğrenim gören öğrenciler ve mezunlarının il içinde istihdamı teşvik edilmelidir.

## **18. Ahlat'ı Sakin Şehir Ağı Kapsamında Etkili Tanıtma**

Orta Çağ Dönemi'ne ait, dünyanın en büyük Türk-İslam mezarlığına ev sahipliği yapan Ahlat, Türkiye'nin 17. sakin şehridir. Ahlat'ın sakin şehir yönünün tanıtım eksikliği bulunmaktadır. Özellikle bu noktada, ilçenin tanıtımını yapan belgesel ve filmlerin hazırlanması ve videolarının çekilmesi önem arz etmektedir.

Yerli halkın yaptığı geleneksel el sanatları ve bahçe mahsullerinin e-platformlarda tanınırlığı artırılmalı, yöresel ürünler için kooperatiflere standartlar getirilmeli ve ürünler için sertifikasyon alınmalıdır. Ayrıca her yıl yapılan Sakin Şehir Genel Kurulu'nun Ahlat'ta yapılması sağlanabilir. Bu sayede Uluslararası Sakin Şehirler Ağı'na üye olan kentlerin ili tanınması sağlanabilir. Geleneksel ürünlerin yapılışı sergilenerek ilçeye gelen ziyaretçilerin de deneme yapması ve deneyim yaşaması sağlanabilir. Sokak lezzetlerine ilişkin bir alan oluşturulabilir. İlçede organik pazarlara yönelik olarak "Bitlis Yöresel Tohum Merkezi" kurulabilir ve "Tohum Takası Şenlikleri" düzenlenebilir. Ayrıca Ahlat ilçesinde turistik ev pansiyonculuğu veya çevreye saygılı, doğal ve tarihî mimari dokuya uygun butik otellerin öne çıkacağı birtakım projeler yapılabilir.

Ayrıca Bitlis'te hâlihazırda bulunan yapıların ve yeni yapılacak binaların, Bitlis'in tarihî dokusuna göre planlanması önerilmektedir. Bölgedeki tüm tarihî ve turist alanların ulaşım, alt yapı ve üst yapı imkânlarının iyileştirilmesi, ziyaretçilerin ihtiyaçlarının karşılanabileceği alanların düzenlenmesi, yönlendirme tabelalarının yapılması, yeme-içme alanlarının zenginleştirilmesi gerekmektedir. Tüm bölgede temizlik ve hijyene öncelik verilmesi ve denetim mekanizmasının oluşturulması gerekmektedir. Kent peyzajı planlanırken deprem ve sel riskinin varlığı dikkate alınarak projeler hazırlanmalıdır.

## **19. Turistik Van Gölü Ekspresi'ni Cazibe Hâline Getirme**

Van Gölü Ekspresi (VGE); son yıllarda sosyal medya platformlarında gezginlerin, bireysel turistlerin ve profesyonel tur şirketlerinin video çekimleri ve blog yazıları ile yaratılan sosyal etkileşim sayesinde popülerlik kazanmıştır. Çok özel bir tren yolculuğu deneyimi sunan VGE, Van Gölü Havzası'nı ziyaret etmek isteyen yerli ve yabancı turistlerin daha çok ilgi göstermesini hak etmektedir. Taleplerin hızla yükselmesine rağmen ana hat seferleri yapmakta olan VGE'nin turistik olarak hizmet veren özel bir seferi henüz bulunmamaktadır.

VGE, yük ve turistik olmayan yolcu taşımacılığından ayrılarak “Turistik Van Gölü Ekspresi (TVGE)” yolculuğu olacak şekilde sadece turistik olarak pazarlanmalı ve bu doğrultuda yeni seferler oluşturulmalıdır. VGE, nitelikli turistler için beş yıldızlı/butik vagonların sunduğu gibi farklı hedef kitlelerini çekecek (genç-maceracı turistler) özel vagonlara (veya farklı seferler) sahip olmalıdır. Farklı fiyat-farklı hizmet anlayışı ile uçaklardaki koltuk satışları gibi farklı hedef kitleler için farklı hizmet standartları yaratmalıdır.

VGE'nin yüksek sezon olan kış aylarında (Aralık-Mart) sefer sayıları haftada en az 3 kez karşılıklı olmalıdır. VGE'nin içinde geçen hikâyeler, çekilen sinema filmleri, TV dizileri, belgeseller, çizgi filmler ve sosyal medya fenomenleri aracılığıyla tanınırlığı artırılmalıdır.

VGE'nin ilk hareket noktası Ankara başlangıç yerine, İstanbul başlangıç olmalıdır veya özel aktarmalar sağlayacak uçuş ve kara yolu ulaşımı bağlantıları ile pazarlanmalıdır.

VGE'nin bireysel satışlara ve tur operatörlerine ayrı kontenjanlar ile vagonları pazarlanmalıdır. Tur operatörlerinin ve acentelerin rahatça grup satışları yapmasına olanak sağlanmalıdır. VGE'nin ulusal boyutta bilinirliği hem Doğu Ekspresi'nin popülerliği ile hem de VGE için sosyal medyada yapılan paylaşımlar ile giderek artmaktadır.

Tur operatörlerine, rehberlere infolar düzenlenmeli ve sosyal medya uluslararası boyutta kullanılmalıdır. Yine ulusal ve uluslararası erişim için şehrin bütünsel yönetimini sağlayacak DYÖ'ler aracılığıyla oluşturulan dijital platformlarda, VGE ile ilgili bilgilere tanıtım amaçlı yer verilmelidir. Uzun yıllardır gündemde olan Kuzey Van Gölü Demiryolu Hattı'nın kurulması gerekmektedir.

Van Gölü'nün tüm güzelliğini turistlerle buluşturacak ve sadece kış aylarının değil, 12 ay boyunca dört mevsimin güzelliklerini yaşatıp modern ve hızlı ulaşım sağlayacak bu hattın kurulması önemlidir. Bu hattın bağlantıları Ahlat, Adilcevaz, Erciş ile Van olmalıdır. Bu kapsamda Van ile iş birliği sağlanarak ortak bir destinasyon yaratılmalıdır. Bu sayede tüm havzayı destinasyon hâline de çevirerek çekim gücü yaratılabilecektir.

## **20. Tarih ve Kültür Turizmini Canlandırma**

Bitlis; camileri, kümbetleri, hanları, hamamları ve kaleleri ile önemli bir kültür merkezi potansiyeline sahiptir. Bu doğrultuda; kültür ve inanç turizmi için yerel inanç rotalarının oluşturulması, kültür ve turizm değerlerinin hikâyeleri ile ortaya çıkarılması ve tanıtımının yapılması, dijital tanıtım materyallerinin hazırlanması, ulaşım ve alt yapı imkânlarının iyileştirilmesi, tarihî ve kültürel yapıların restorasyon çalışmaları ile özellikle restorasyon ve kazı çalışmalarına hız verilmesi gerekmektedir. Örneğin, Ahlat Selçuklu Mezarları ve Selçuklu eserlerinin rehabilitasyon çalışmalarının hızlandırılması ve tarihî eserleri ortaya çıkarma çalışmalarına hız verilmesi önem arz etmektedir. Madavans Vadisi'nde yer alan mağaraların restorasyon çalışmalarına hız verilerek turizme kazandırılması önemlidir.

Ayrıca Bitlis ve ilçelerine özgü tanıtım ve pazarlama etkinliklerinin planlanması, ören yerlerinde, tarihî ve doğal alanlarda ziyaretçilerin ihtiyaçlarının karşılanabileceği alanların yapılması, şehrin kültür ve inanç turizmi potansiyelinin tanıtım etkinliğinin artırılması ve bu kapsamda dijital ortamlarda sunulacak tanıtım filmlerinin geliştirilmesi gerekmektedir. Özellikle dönem dizileri (Selçuklu vb.) ve filmlerinin yaptırılması önerilmektedir.

Bitlis için kültür envanterinin oluşturulup kültür rotasının hazırlanması ve hazırlanan rotaların daha kolay ulaşılabilir olması için kişiye özel “Bitlis Rotaları Uygulama Rehberi”nin oluşturulması, “Bitlis

Kültür Envanteri”nin oluşturulması gerekmektedir. Bitlis’teki müzeler, medreseler, camiler, kaleler gibi tarihî alanlar için artırılmış gerçeklik ile deneyim etkinlikleri planlanmalıdır. Ayrıca tanıtım amaçlı dijital oyunlar yaptırılarak Z kuşağının Bitlis’e ilgi duyması sağlanabilir.

## **21. Balon Turizmi ve Hava Sporlarını Geliştirme**

Sıcak hava balonunun da içinde olduğu airship türleri, macera turizmi türleri arasında Bitlis özelinde önemli bir potansiyel oluşturmaktadır. Bitlis’te özellikle Nemrut ve Ahlat, balon turizmi konusunda talebi karşılamaya elverişli, önemli bir balon destinasyonu olmaya adaylardır. Bitlis’in balon turizminin gelişmesine uygun coğrafi konum ve panorama elverişliliğine sahip olması, bulunduğu bölge itibarıyla sıcak hava balonculuğunun çevre illerde yapılmaması gibi hususlar, şehir için önemli bir fırsat oluşturmaktadır.

Sıcak hava balonculuğuna bağlı olarak balon turizminin Doğu Anadolu Bölgesi’nde ve bölge içerisinde de Bitlis’te geliştirilmesi öncelik konusu olmalıdır. Çünkü balon turizmine yönelik mevcut yerli ve yabancı talep, Türkiye’de alternatif sıcak hava balon destinasyonlarının oluşturulmasını gerekli kılmaktadır. Aynı zamanda balon turizmine katılan turistlerin yüksek gelir düzeyine sahip gruplardan oluşması ve balon turizminden yüksek gelirlerin elde edilmesi de göz ardı edilmemelidir. Bitlis’te balon turizminin gelişimi ve Bitlis’i Kapadokya ve Pamukkale’den sonra Türkiye’nin üçüncü destinasyonu olarak konumlamak için doğal ve kültürel varlıklarla zenginleştirilmiş ve cazip panoramaya sahip alanlar tespit edilmeli ve saha etütleri yapılmalıdır. Bitlis turizminin ulusal ve uluslararası gelişiminde airship rekreasyonları ve bunlar içinde özellikle balon turizmi, temel itici güç olarak benimsenmelidir. Hava rekreasyonlarının gelişimi, sürdürülebilirlik ve etkili risk yönetimi doğrultusunda sağlanmalıdır. SHGM öncülüğünde uçuşa karar verilen bölgede sınırlı slot ile sağlanacak güvenlik, ilk ve en önemli faktör olarak belirlenmelidir. Geliştirme sürecinde Kapadokya’daki organizatör-ticari acentelerle etkili iş birliği yapılmalıdır.

Balon turizminin canlandırılması ve gelen ziyaretçilerin turistik eylemlerinin bölgeye zarar verici olmaması için alt yapı ve üst yapı olanaklarının geliştirilmesi, çevresel etkileri bakımından teknik değerlendirmelerin yapılması önem arz etmektedir. Bölgenin sürdürülebilirliğine etki etmeden balon turizminin canlandırılması gerekmektedir. Ayrıca balon turizmi aktiviteleri, Bitlis’in diğer turizm türleriyle, tur programları aracılığıyla bütünleştirilebilir. Bu sayede hem balon turizminde canlılık hem de Bitlis’in diğer turizm aktiviteleri ve turizm destinasyonlarında hareketlilik sağlanabilir.

## **22. Bitlis-Nemrut Jeopark: UNESCO Küresel Jeopark Listesi’ne Giriş ve Nemrut Dağı Alan Yönetimi Planlaması**

Bitlis-Nemrut Jeoparkı; biyolojik çeşitlilik, jeolojik ve kültürel zenginlikleri içeren, özel bir bölgedir. Bu başlıkta, bu jeoparkın UNESCO Küresel Jeopark Listesi’ne girmesi için yapılması gerekenler ve Nemrut Dağı’nın alan yönetimi planlaması ele alınmaktadır.

Bitlis-Nemrut Jeoparkı, önemli jeolojik formasyonlara, endemik bitki örtülerine ve tarihî miraslara ev sahipliği yapmaktadır. Nemrut Dağı ise bu zenginliklerin merkezinde bulunur, jeolojik yapısı ve arkeolojik kalıntılarıyla dikkat çeker. Bu jeoparkın ana hedefi, bölgenin doğal ve kültürel zenginliklerini koruma ve sürdürülebilir turizmle birleştirmektir. Bitlis-Nemrut Jeoparkı’nın UNESCO Küresel Jeopark Listesi’ne kabul edilmesi, detaylı bir bilimsel ve yönetsel yaklaşım gerektirir. Bu giriş, bölgenin jeolojik özelliklerini ve biyolojik çeşitliliğini açıkça tanımlamalıdır. Sürdürülebilir turizmi teşvik etmek ve çevreyi korumak için ziyaretçi sayısı sınırlamaları ve hassas bölgelerin belirlenmesi gereklidir.

Nemrut Dağı ve kalderası, doğal ve kültürel varlıkları koruma ihtiyacını taşıırken, turizm potansiyeli de yüksektir. Alan yönetimi, bu hassas dengeyi sağlamayı amaçlamaktadır. Plan, turist deneyimini geliştirmeyi hedeflerken, doğal ve kültürel kaynakların sürdürülebilirliğini garanti altına alır. Jeoparkın sürdürülebilir turizmi yönetme başarısı, eğitim ve toplum katılımı ile desteklenmelidir. Yerel halkın eğitilmesi ve bilinçlendirilmesi, bölgenin doğal ve kültürel mirasının korunmasında hayati bir rol oynar. Ayrıca bilimsel araştırmaların teşvik edilmesi ve çevresel etkilerin izlenmesi kritiktir. Bitlis-Nemrut Jeoparkı, doğanın ve tarihin eşsiz bir sentezi olarak öne çıkar.

Jeoparkın UNESCO Küresel Jeopark Listesi'ne kabul edilmesi, uluslararası düzeyde tanıtımında ve korunmasında kilometre taşı olabilir. Aynı zamanda, sürdürülebilir turizm ve alan yönetimi uygulamalarıyla, bu eşsiz mirasın gelecek nesillere aktarılmasını ve korunmasını sağlamak mümkün olabilir. Jeopark, doğa ve kültürün benzersiz bir birleşimi olarak varlığını sürdürebilir ve bu bilimsel yaklaşımların jeoparkın sürdürülebilirliği üzerinde kritik bir etkisi olacaktır.

### **23. Çelikhan, Süphan ve Nemrut Kuzey Eteklerinin Bölgesini Kayak Merkezi Olarak Geliştirmek**

Kayak turizmi, doğal güzellikleri ve kış sporlarını sevenler için cazip bir seyahat deneyimi sunan, önemli bir sektördür. Çelikhan, Süphan ve Nemrut bölgeleri, kayak merkezi olarak geliştirilebilecek, büyük potansiyele sahip yerler arasında yer almaktadır. Bu bölgelerin kuzey etekleri, kayak pistleri açmak için uygun koşullara sahiptir. Ancak bu gelişimin yasal statü açısından incelenmesi gereklidir.

İlk olarak, bu bölgelerin kayak merkezi olarak geliştirilmesi için yerel ve ulusal düzeyde çeşitli yasal düzenlemelerin incelenmesi önemlidir. Çevre koruma, arazi kullanımı ve turizm düzenlemeleri, kayak merkezinin kurulması için izin gerektiren temel faktörlerdir. Ayrıca bu bölgelerin doğal ve kültürel miraslarını koruma amacıyla bölgesel ve ulusal parkların sınırları göz önünde bulundurulmalıdır. Bununla birlikte, bu bölgelerde kayak merkezi geliştirmenin çevresel etkileri de değerlendirilmelidir. Ekosistemin ve yerel toplumun korunması önemlidir. Yerel halkın görüşleri ve çevresel etki değerlendirmesi, bu süreçte önemli bir rol oynamalıdır.

Kış sporları turizmi, bölgeye ekonomik ve turistik katkılar sağlayabilir, ancak bu gelişmelerin sürdürülebilirliği ve çevresel etkileri kontrol altında tutulmalıdır. Gelişim planları çevresel sürdürülebilirlik ve enerji verimliliği ilkelerini içermelidir.

Sonuç olarak, Çelikhan, Süphan ve Nemrut'un kuzey eteklerinin kayak merkezi olarak geliştirilmesi, yasal izinlerin alınması, çevresel etki değerlendirmesi ve yerel toplumun katılımı gibi çeşitli faktörleri dikkate alan bir strateji gerektirir. Potansiyel olarak büyük bir turistik cazibe merkezi olabilirler, ancak bu gelişmelerin dikkatlice planlanması ve uygulanması gerekmektedir.

### **24. Tatvan'da Turistik Deniz Taşımacılığına Hizmet Edecek Marina İnşa Etmek**

Tatvan, Türkiye'nin doğusunda yer alan ve muhteşem doğal güzellikleriyle ünlü Van Gölü kıyısında konumlanmış bir ilçedir. Bu bölgenin turistik potansiyeli, özellikle Van Gölü'nün sakin sularında gerçekleştirilebilecek deniz taşımacılığı ve mavi tur programları ile artırılabilir. Bu amaçla Tatvan'da bir marina inşa edilmesi, turistik deniz taşımacılığını geliştirmek için büyük bir adım olabilir.

Tatvan Marina'nın inşası, turizmin bölge ekonomisine katkı sağlamasının yanı sıra çevresel ve sürdürülebilir turizm uygulamalarına da olanak sunabilir. Marina, Tatvan'ın turistik cazibesini artırarak hem yerli hem de yabancı turistlerin ilgisini çekebilir. Ayrıca şehir, deniz turizmi sayesinde daha fazla istihdam yaratma potansiyeline sahip olabilir.

Marina inşası sırasında çekek yeri ve iskele tesislerinin yapılması, deniz araçlarının bakım ve onarımlarının düzenli olarak yapılmasını sağlayarak işletme maliyetlerini düşürebilir. Bu da turistik deniz taşımacılığına daha uygun fiyatlarla hizmet sunma olanağını artırabilir. Tatvan Marina'nın Van Gölü üzerindeki turistik taşımacılığı desteklemesi, bölgenin doğal güzelliklerini ve kültürel zenginliklerini ziyaretçilere sunma fırsatı sağlar. Aynı zamanda mavi tur programları da bu bölgedeki turistik deneyimi çeşitlendirebilir.

Tatvan'da turistik deniz taşımacılığına hizmet edecek bir marina inşa etmek, bölgenin turizm potansiyelini artırabilir, istihdamı teşvik edebilir ve sürdürülebilir turizm uygulamalarına katkı sağlayabilir. Bu proje, Tatvan'ı turistik bir destinasyon olarak daha da çekici hâle getirebilir ve bölge ekonomisine olumlu etkiler sağlayabilir.

## **25. Festival Düzenleme ve Dizi Filmler Çekilmesi**

Bitlis'teki etkinlik turizmi, festivaller ve dizi filmlerinin çekimleri gibi kültürel ve sanatsal etkinliklerin düzenlenmesi, bölgenin turistik cazibesini artırmak için önemli bir rol oynamaktadır. Bitlis, kültürel zenginlikleri, doğal güzellikleri ve tarihî dokusuyla öne çıkan bir ildir. Bu nedenle, bu bölgede gerçekleştirilen festivaller ve dizi filmleri hem yerel halka hem de turistlere unutulmaz deneyimler sunar. Bu etkinlikler, Bitlis'in tanıtımına ve turizm potansiyeline katkı sağlar.

Bitlis'te düzenlenen festivaller, genellikle yerel gelenek ve göreneklere dayalıdır. Örneğin, Nevruz Bayramı gibi yerel bayramlar, bölgenin renkli ve canlı kültürünü yansıtır. Bu festivaller, yerel halkın katılımıyla gerçekleşir ve geleneksel el sanatları, müzik ve dans gösterileri gibi etkinliklerle doludur. Bu festivaller hem yerel ekonomiye hem de turizme katkı sağlar. Ayrıca Bitlis'te çeşitli dizi filmleri çekilmektedir. Bu dizi filmleri, bölgenin doğal güzelliklerini ve tarihî mekânlarını ön plana çıkarır. Bu çekimler sırasında yerel halk da istihdam edilir ve bu da bölge ekonomisine katkı sağlar. Aynı zamanda, bu dizilerin yayınlanmasıyla Bitlis'in tanıtımı, ulusal ve uluslararası düzeyde artar; bu da Bitlis'in turistlerin ilgi odağı olmasını sağlar.

Sonuç olarak, Bitlis'teki etkinlik turizmi, festivaller ve dizi filmleri gibi kültürel etkinliklerle büyümeye devam etmektedir. Bu etkinlikler, bölgenin kültürel zenginliklerini ve doğal güzelliklerini vurgulayarak turistik çekiciliğini artırırken, yerel ekonomiye de katkı sağlar. Bitlis, bu tür etkinliklerin düzenlenmesi ve desteklenmesi ile turizm potansiyelini daha da geliştirmeye devam etmelidir.

## **26. Etkili Bir Turizm Yönetimi Oluşturma ve Tanıtımda Bütünleşik Yaklaşımı Benimseme**

2018 yılında hazırlanan Türkiye Turizm Ana Planı'nda, ulusal tanıtım ve pazarlamada markalaşmayı sağlamanın yanı sıra destinasyon özelinde tanıtım ve pazarlama faaliyetlerini yürütecek yapıların oluşturulması amaçlanmıştır. Bu amaca yönelik olarak ortaya konan ulusal hedeflere uygun biçimde potansiyel ulusal turizm olanaklarını belirleyerek, ulusal çapta tanıtım ve pazarlama etkinliklerini yerine getirmek için 2019 yılında Türkiye Turizm ve Geliştirme Ajansı (TGA) faaliyete geçmiştir. 2021 yılı itibarıyla da T.C. Kültür ve Turizm Bakanlığı Tanıtma Genel Müdürlüğü ve Türkiye Turizm Tanıtım ve Geliştirme Ajansı (TGA) eş güdümünde, ulusal ve uluslararası alanda destinasyonların daha etkin tanıtımını destekleyecek İl Tanıtım ve Geliştirme Programı başlatılmış ve bu kapsamda iller bazında İl Tanıtım ve Geliştirme Kurulları (İTGK) oluşturulmuştur. Böylece kurulan İTGK'ların ulusal eylem planı çerçevesinde ortaya konan ilkeler ve yaklaşım doğrultusunda, ilin turizm tanıtım ve geliştirme etkinliklerini belirlemesi ve bunları koordine etmesi, bir anlamda il sınırlarını kapsayan Destinasyon Yönetim Örgütü olarak çalışması beklenmektedir.

Destinasyon Yönetim Örgütlerinin (DYÖ) temel fonksiyonu, destinasyonun özellikle tanıtım ve geliştirme politikalarını belirlemek ve bu politikaları yerel paydaşlarla koordine ederek yürütmektir. Valiliklerin ve özellikle Valilik altında İl Kültür ve Turizm Müdürlüklerinin öncülüğünde oluşturulan İTGK'ların, DYÖ'lerin uluslararası yapılanmasına uygun şekilde, geniş bir paydaş katılımıyla yönetilmesi gerekmektedir. Bu paydaşlar; destinasyondaki yerel yönetimler, turizm işletmeleri (seyahat acenteleri, konaklama, gastronomi ve rekreasyon işletmeleri vb.) ticari birlikler, meslek odaları, Bölgesel Kalkınma Ajansı ve uluslararası projelerde rol alabilecek sivil toplum örgütleri, kongre ve bilimsel etkinliklerde rol alan üniversiteler, spor kulüpleri vb. gibi ilde farklı faaliyet alanlarında etkinlikler yürüten yapılar olabilmektedir.

Bitlis İl Tanıtım ve Geliştirme Kurulu, tanıtımda DYÖ sorumluluğu ile hareket ederek, Turizm Ana Planı'na uygun ve TGA tarafından ulusal hedeflere uyumlu biçimde ortaya konan *Bitlis Turizm Tanıtım ve Geliştirme Yol Haritası*'ndaki başlıkları yerine getirme ve ilin etkili tanıtımını yapma görevini üstlenmektedir. İl bazında birçok kurum ve kuruluş bir taraftan bağımsız biçimde kendi tanıtımlarını yaparken, diğer taraftan da ilin tanıtımına da önemli destek verebilmektedir. Bu noktada bir destinasyonun tanıtımında rol alan ulusal ve özellikle uluslararası ilişkilerde güçlü ağlara sahip paydaşların eş güdüm içinde hareket edebilmeleri önem arz etmektedir. Bu kapsamda Kurul, il tanıtımında rol alabilecek, ilde ticaret, eğitim, çevre, bilim, spor, sağlık, kültür ve sanat gibi farklı alanlarda etkinlik yürüten sivil toplum örgütlerinin, yerel yönetimin, akademinin, turizm işletmelerinin, il idari birimlerinin ve spor kulüpleri gibi kendi faaliyet alanında ulusal ve uluslararası temasları olan ve tanıtımda rol alabilen paydaşların tanıtım çabalarını bütünlük bir plan dâhilinde ele almalıdır. Kurul, her bir paydaşın il tanıtımında etkili rol alabileceği alanları belirlemeli, etki alanları içinde sorumluluklarını paylaşmalı ve bu sayede her bir paydaşın tanıtımdaki rollerinin belirlenen ortak hedef doğrultusunda şekillenmesini sağlayarak bütüncül bir politika benimsemelidir.

DYÖ sorumluluğunda hareket eden Kurul, ildeki turizm potansiyelini ve mevcut kaynakları düşünerek ortaya koyduğu markalaşma hedefi yolunda, destinasyonun tanıtım sloganı, imajı ve marka konumu hedefini, farklı paydaşların eş güdümlü çabaları ile ortak hedefe yöneltmeli ve bu sayede daha hızlı ve etkili sonuç almayı sağlamalıdır.



İsmet İnönü Bulvarı No: 32  
06100 Emek, Ankara



Esentepe Mahallesi Büyükdere Cad.  
No: 127 Astoria AVM B Blok Kat: 4  
34394 Şişli, İstanbul