

# RİZE

## Turizm Tanıtım ve Geliştirme Yol Haritası

Aralık 2024



**TGA**  
TÜRKİYE TURİZM  
TANITIM VE GELİŞTİRME  
AJANSI



# RİZE

## Turizm Tanıtım ve Geliştirme Yol Haritası

02 OCAK 2025

### Katkıda Bulunanlar:

Prof. Dr. Bilgehan Gülcan

Doç. Dr. Halil Burak Sakal

Doç. Dr. Beyza Hatırnaz

Dr. Öğr. Üyesi Can Aktuna



Sosyal ve Stratejik Çalışmalar Uygulama ve Araştırma Merkezi Katkılarıyla Hazırlanmıştır.

Kapadokya Üniversitesi

50420 Mustafapaşa, Ürgüp, Nevşehir

# İÇERİK

<b>1.</b>	<b>GİRİŞ</b>	<b>1</b>
<b>2.</b>	<b>Küresel Turizmin Analizi ve Hedefler</b>	<b>2</b>
<b>3.</b>	<b>Türkiye Turizminin Analizi ve Ulusal Hedefler</b>	<b>2</b>
<b>4.</b>	<b>Rize Turizm Analizi</b>	<b>3</b>
4.1.	İlin Ziyaretçi Analizi ve Hedefi	3
4.2.	İlin Turizm Gelir Analizi ve Hedefi	4
4.3.	İlin Konaklama Analizi ve Hedefi	4
4.4.	İlin Mevsimsellik Durum Analizi	5
4.5.	İlin Turizm Türleri Analizi	6
<b>5.</b>	<b>Destinasyon Risk Analizi</b>	<b>7</b>
<b>6.</b>	<b>Rekabet Analizi ve Rekabet Gücünü Artırma</b>	<b>8</b>
<b>7.</b>	<b>Sürdürülebilir Turizm Uygulamalarını Geliştirme</b>	<b>9</b>
<b>8.</b>	<b>Gastronomi Kaynaklarını Etkin Kullanma</b>	<b>10</b>
<b>9.</b>	<b>Dijitalleşme ve Akıllı Turizm Uygulamalarını Etkili Kullanma</b>	<b>11</b>
<b>10.</b>	<b>Tematik Rotalar Geliştirme</b>	<b>11</b>
<b>11.</b>	<b>Kent Peyzajını Düzenleme ve Rekreatif Alanları Artırma</b>	<b>13</b>
<b>12.</b>	<b>Deneyimsel Turizm Uygulamalarını Artırma</b>	<b>13</b>
<b>13.</b>	<b>Nitelikli Hediyelik Eşya Envanterini Geliştirme</b>	<b>14</b>
<b>14.</b>	<b>İnsan Kaynaklarında Sektör İhtiyaçlarına Kısa Dönemde Çözüm Sağlayacak Kısa Süreli Kurslar Düzenleme</b>	<b>14</b>
<b>15.</b>	<b>Rize’de Dağ ve Çakıl Bisikleti Turizmi İçin Yeni Rotalar Belirleme</b>	<b>15</b>
<b>16.</b>	<b>Selaleler İçin Çevre Düzenlemeleri Yapma</b>	<b>15</b>
<b>17.</b>	<b>Rize’de Etkinlik Takvimi Geliştirme ve Şenlikleri Yeniden Düzenlenme</b>	<b>16</b>
<b>18.</b>	<b>Rize’nin Turizm Değerlerini İçeren Mobil Aplikasyon Geliştirme</b>	<b>16</b>
<b>19.</b>	<b>Yerel Gastronomi Ürünlerini Koruma ve Kalite Etiketleme Programları Yapma</b>	<b>16</b>
<b>20.</b>	<b>Şehirdeki Turizm Paydaşlarını Temsil Edebilecek STK’ları Çoğaltma</b>	<b>17</b>
<b>21.</b>	<b>Kamp-Karavan ve Çadır Alanlarını Tespit Etme</b>	<b>17</b>
<b>22.</b>	<b>Şehir Merkezli Başlangıç ve Bitiş Turları Yapma</b>	<b>18</b>
<b>23.</b>	<b>Ulusal MICE Etkinliklerine Odaklanma</b>	<b>18</b>
<b>24.</b>	<b>UN Tourism “En İyi Turizm Köyü” İçin Fındıklı-Çağlayan Köyünü Hazırlama</b>	<b>18</b>
<b>25.</b>	<b>Rize’de Bungalov Turizmi Potansiyelini Geliştirme</b>	<b>19</b>
<b>26.</b>	<b>Etkili Bir Turizm Yönetimi Oluşturma ve Tanıtımda Bütünleşik Yaklaşımı Benimseme</b>	<b>20</b>

## 1. GİRİŞ

Rize, Türkiye'nin Karadeniz Bölgesi'nde yer alan, doğal güzellikleri ve el değmemiş doğasıyla ön plana çıkan bir destinasyondur. Rize'nin tarihi, Kolhis Krallığı Dönemi'ne kadar uzanır ve Roma, Doğu Roma ile Osmanlı İmparatorluğu gibi birçok uygarlığa ev sahipliği yapmıştır. Tarihî kalıntılar arasında Zilkale, Rize Kalesi ve Ciha Kalesi dikkati çeker. Ayder Yaylası, Pokut Yaylası, Gito Yaylası ve Anzer Yaylası gibi turistik yaylalar, bölgenin doğal güzellikleri arasındadır. Fırtına Vadisi ise rafting ve doğa sporları için önemli bir cazibe merkezi olarak öne çıkmaktadır. Kaçkar Dağları, kış sporları ve dağcılık için büyük bir potansiyel taşımaktadır. Gastronomi alanında ise Rize, çayı, Anzer balı, lahana çorbası, muhlama (kuymak), hamsi tava gibi zengin çeşitlilik sunmaktadır. Kentte doğa turizmi, kültür turizmi, spor turizmi, gastronomi turizmi ve ekoturizm gibi çeşitli turizm türlerinde gelişme alanı bulunmaktadır. Çay, Ayder Yaylası, Kaçkar Dağları ve horon şehrin simgeleri durumundadır.

*Rize Turizm Tanıtım ve Geliştirme Yol Haritası*, ilin doğal ve kültürel kaynak potansiyeli başta olmak üzere, diğer kaynaklarını da hesaba katarak, öncelikle doğa turizmi olmak üzere kültür turizmi, spor turizmi, gastronomi turizmi ve ekoturizm gibi turizm türlerinde Türkiye turizminde marka değeri yaratma potansiyeli olan Rize'ye yönelik özet biçimde ve odaklı bir yaklaşımla hazırlanmıştır. Yol Haritası, Covid-19 salgını sürecinde ortaya çıkan, yeni turizm eğilimleri dikkate alınarak güncellenen Türkiye Turizm Ana Planı kapsamında ortaya konan amaç ve hedeflerle uyumlu biçimde hazırlanmış ve Rize'nin turizmde kısa ve orta vadede hızlı sonuç alınabilecek öncelikli başlıkları ortaya koymayı amaç edinmiştir.

Rize; 2024 yılında yaklaşık 24 bin yabancı, 126 bin yerli olmak üzere yaklaşık toplam 150 bin turisti konaklama tesislerinde ağırlamıştır. Bu faaliyetle elde edilen gelir ise yabancı turist için yaklaşık 4 milyon ABD doları, yerli turist için 24 milyon ABD doları olmak üzere yaklaşık toplam 28 milyon ABD dolarıdır. Aynı yılda ortalama geceleme 1,74 gün olarak gerçekleşirken, ortalama tesis doluluk oranı ise yüzde 23 olarak hesaplanmıştır. Söz konusu veriler, ilin potansiyeli göz önüne alındığında Rize'nin Türkiye turizmine katkısının daha fazla artırılabilceğini göstermektedir.

*Rize Turizm Tanıtım ve Geliştirme Yol Haritası* kapsamında ilin tesise geliste 2029 yılı turist sayısı hedefi, yabancı turist için yaklaşık 38 bin kişi ve yerli turist için 176 bin kişi olmak üzere toplamda yaklaşık 214 bin kişi; turizm geliri hedefi ise yabancı turist için yaklaşık 8 milyon ABD doları ve yerli turist için 40 milyon ABD doları olmak üzere toplamda yaklaşık 48 milyon ABD doları olarak tespit edilmiştir. Bu hedeflere ulaşabilmesine destek olacak ve kısa ve orta vadede sonuçlanabilecek eylem önerileri, *Rize Turizm Tanıtım ve Geliştirme Yol Haritası*'nda ortaya konmuştur.

Bir destinasyonun turistik cazibesini koruyarak turizm gelirlerini sürdürebilmesi ve artırabilmesi, turizm kaynakları ve bu kaynakları turizm ürünü olarak sunmadaki gücüne bağlıdır. Günümüzde turizmdeki rekabet gücü gelen ziyaretçi sayısı, gelir, yatak kapasitesi, lüks otellerin sayısı gibi nicel veriler yanında yerine konamayacak doğal, beşerî ve kültürel kaynakların sürdürülebilir yönetimi ve risklere karşı dayanıklılığı ile ölçülmektedir. Buradan hareketle, *Rize Turizm Tanıtım ve Geliştirme Yol Haritası*, sürdürülebilirlik ve dayanıklılık kavramları ilke ve yaklaşımı ile hazırlanmıştır.

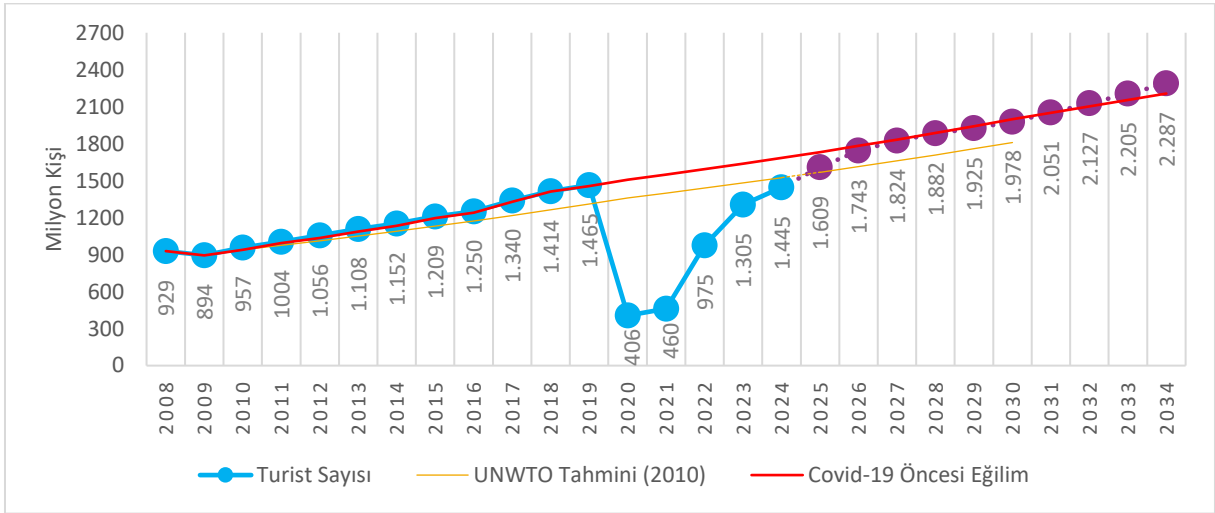
Yol Haritası hazırlık sürecinde Rize İl Tanıtım ve Geliştirme Kurulu paydaşları ile 12.12.2024 tarihinde çevrim içi arama konferansı gerçekleştirilmiş ve ile özel, öncelikli geliştirme başlıkları ortaya çıkarılmıştır. Ayrıca İl Kültür ve Turizm Müdürlüğüne dağıtımı yapılan ve önceden hazırlanmış İl Politika Tespit Formu ve İl Risk Analiz Anketi olmak üzere iki adet anket formu da il paydaşlarına elektronik ortamda iletilmiş ve sonuçları analiz edilerek metne eklenmiştir. Bu

kapsamda *Rize Turizm Tanıtım ve Geliştirme Yol Haritası*, ilin destinasyon yönetim sorumluluğunu üstlenen Rize İl Tanıtım ve Geliştirme Kurulu için sürdürülebilir, rekabetçi ve gelir etkisi yüksek turizm gelişimini destekleyen başlıklarla kısa vadeli bir eylem rehberi niteliğindedir.

## 2. Küresel Turizmin Analizi ve Hedefler

2019 yılında dünya genelindeki turist sayısı, 1,47 milyar kişi ve 1,49 trilyon ABD doları ile rekor düzeye ulaşmıştır. Ancak 2020-2021 yıllarında yaşanan Covid-19 salgını, turizm faaliyetlerini dünya çapında durma noktasına getirmiştir. Salgın sonrası dönemde küresel turizm hacminin 2019 yılı seviyelerine dönmesinin ancak 2025 yılı içerisinde gerçekleşmesi beklenmektedir (Şekil 2.1.).

Ocak 2025 tarihli uluslararası istatistikler 2024 yılında uluslararası turizm faaliyetlerine toplam 1 milyar 445 milyon kişinin katıldığını, aynı yıldaki uluslararası turizm gelirlerinin ise 1 trilyon 610 milyar ABD dolarına ulaştığını göstermektedir. Buna göre, 2024 yılında uluslararası turist sayısında bir önceki yıla göre yaklaşık yüzde 11 artış gerçekleşirken, Avrupa kıtasının uluslararası turizmdeki toplam pazar payı yüzde 51,72; Türkiye'nin uluslararası turist sayısından aldığı pay yüzde 4,31 ve uluslararası turizm gelirinden aldığı pay ise yüzde 3,76 olarak gerçekleşmiştir.



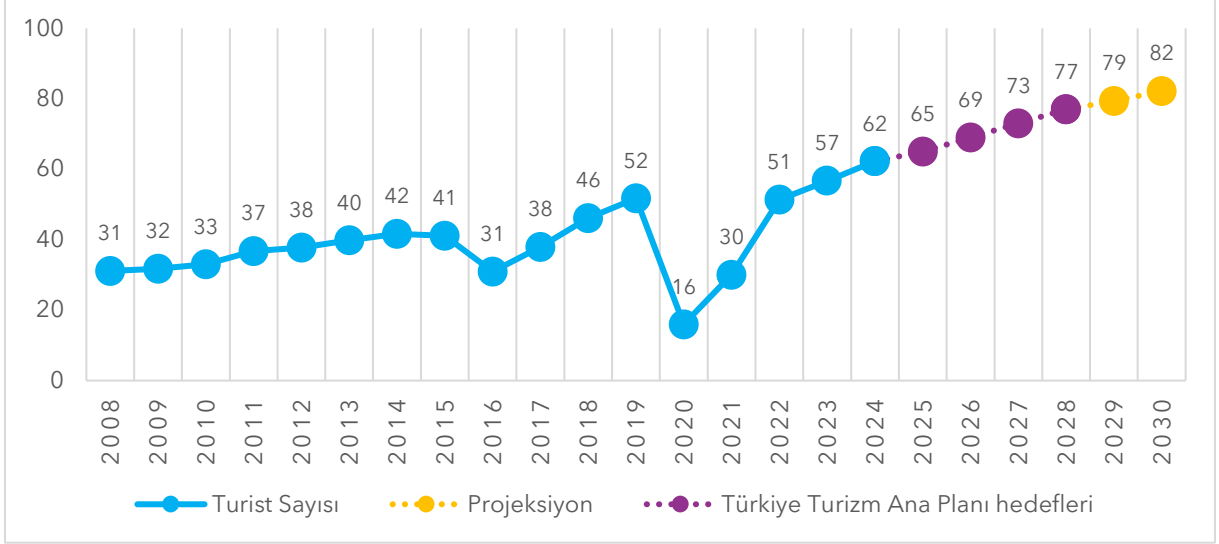
Şekil 2.1. Küresel turist sayıları (milyon kişi): gerçekleştirmeler ve tahminler

**Kaynak:** UN Tourism Ocak 2025; T.C. Kültür ve Turizm Bakanlığı. Tahminler 2025 yılından başlamakta olup tahminler yapılırken UN Tourism verileri, Avrupa Seyahat Komisyonu öngörülleri ve uluslararası kuruluşların dünya ekonomisine yönelik büyüme beklentileri esas alınmıştır. 2028-2034 dönemi için Kapadokya Üniversitesi tarafından yapılan tahminler kullanılmıştır.

## 3. Türkiye Turizminin Analizi ve Ulusal Hedefler

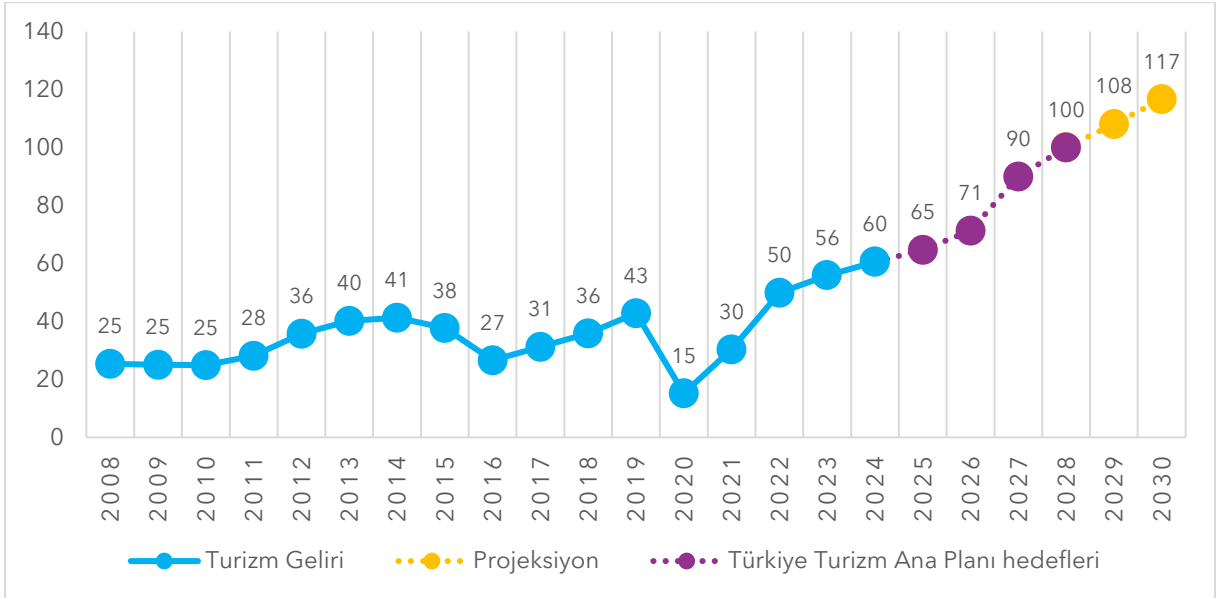
Önemli bir küresel turizm ülkesi olan Türkiye'de, turizm sektörünün gayri safi yurt içi hasılasına doğrudan ve dolaylı katkısı, uzun yıllar ortalamasına göre yaklaşık yüzde 11 seviyesindedir. Covid-19 salgını sonrası TGA tarafından yapılan etkili tanıtım, Güvenli Turizm Sertifika uygulaması ve Türkiye Sürdürülebilir Turizm Programı gibi yaratıcı politikalarla fark yaratan Türk turizmi, "V" çıkışı yakalayarak hızla toparlanmış ve 2023 yılı itibarıyla rekor düzeydeki rakamlara ulaşmıştır. 2023 yılında Türkiye; yaklaşık toplam 57 milyon turisti sayısına ve 54 milyar ABD doları gelire ulaşmıştır (Şekil 3.1. ve Şekil 3.2.).

Uyguladığı turizm stratejisi ve yenilikçi politikalar ile yakaladığı büyüme ivmesini devam ettirmeyi amaçlayan Türkiye, 2028 yılında toplam 77 milyon turisti ağırlamayı ve turizmden toplam 100 milyar ABD doları gelir elde etmeyi hedeflemektedir.



Şekil 3.1. Türkiye'nin yıllık ziyaretçi sayıları (milyon kişi): gerçekleştirmeler ve hedefler

Kaynak: T.C. Kültür ve Turizm Bakanlığı, Kapadokya Üniversitesi. Hedefler 2025 yılından başlamaktadır.



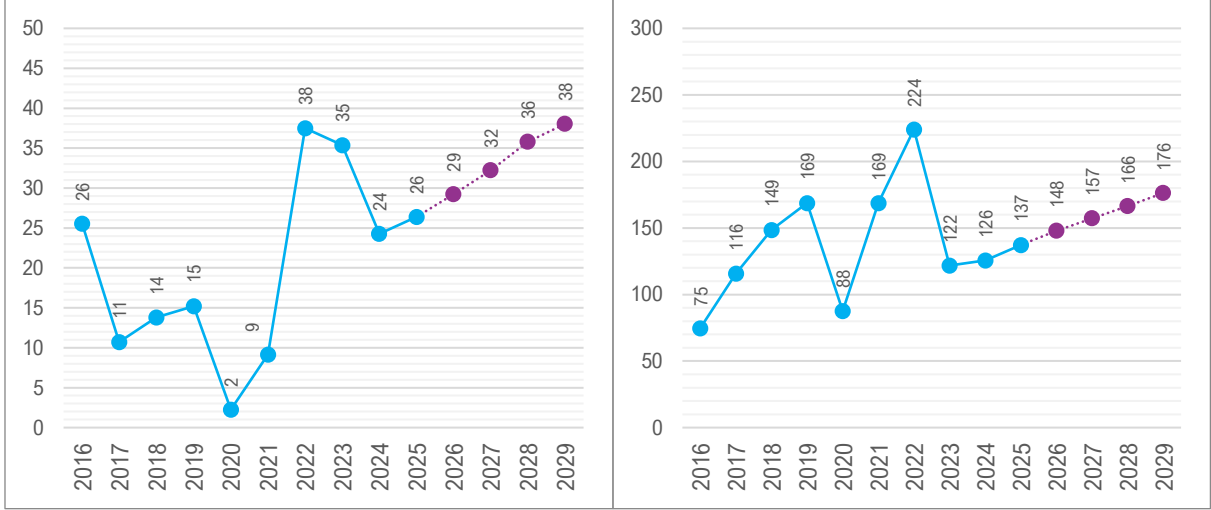
Şekil 3.2. Türkiye'nin turizm geliri (milyar ABD doları): gerçekleştirmeler ve hedefler

Kaynak: TÜİK, T.C. Kültür ve Turizm Bakanlığı, Kapadokya Üniversitesi. Hedefler 2025 yılından başlamaktadır.

## 4. Rize Turizm Analizi

### 4.1. İlin Ziyaretçi Analizi ve Hedefi

T.C. Kültür ve Turizm Bakanlığı konaklama istatistiklerine göre 2024 yılında Rize; yaklaşık 24 bin yabancı, 126 bin yerli olmak üzere yaklaşık toplam 150 bin turisti konaklama tesislerinde ağırlamıştır. Aynı yılda ortalama geceleme 1,74 gün olarak gerçekleşirken, ortalama tesis doluluk oranı ise yüzde 23 olarak hesaplanmıştır. İlin 2029 yılı hedefi, yabancı turist için yaklaşık 38 bin kişi ve yerli turist için yaklaşık 176 bin kişi olmak üzere toplamda yaklaşık 214 bin kişi olarak hesaplanmıştır (Şekil 4.1.1.).

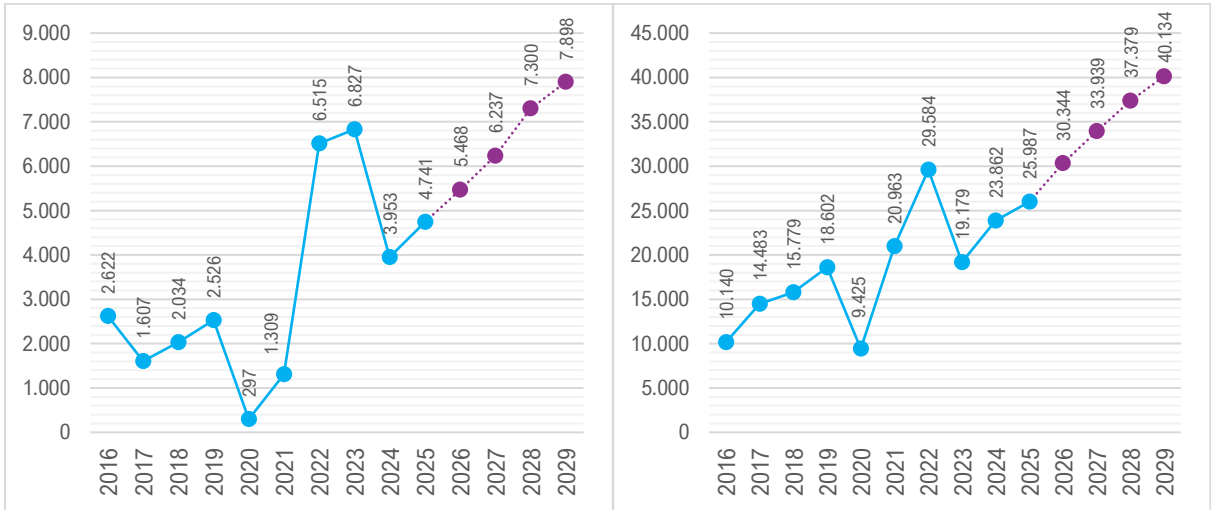


Şekil 4.1.1. Rize'nin ağırladığı yabancı (sol) ve yerli (sağ) turist sayısı ve tahminler (bin kişi)  
Kaynak: T.C. Kültür ve Turizm Bakanlığı.

## 4.2. İlin Turizm Gelir Analizi ve Hedefi

Türkiye İstatistik Kurumu (TÜİK) tarafından yayımlanan turizm istatistikleri temel alınarak yapılan hesaplamalar, Rize'nin 2024 yılında yabancı turistlerden yaklaşık 4 milyon ABD doları, yerli turistlerden yaklaşık 24 milyon ABD doları gelir elde ederek turizmden bir yıl içinde yaklaşık olarak toplam 28 milyon ABD doları gelir elde ettiğini göstermektedir (Şekil 4.2.1.).

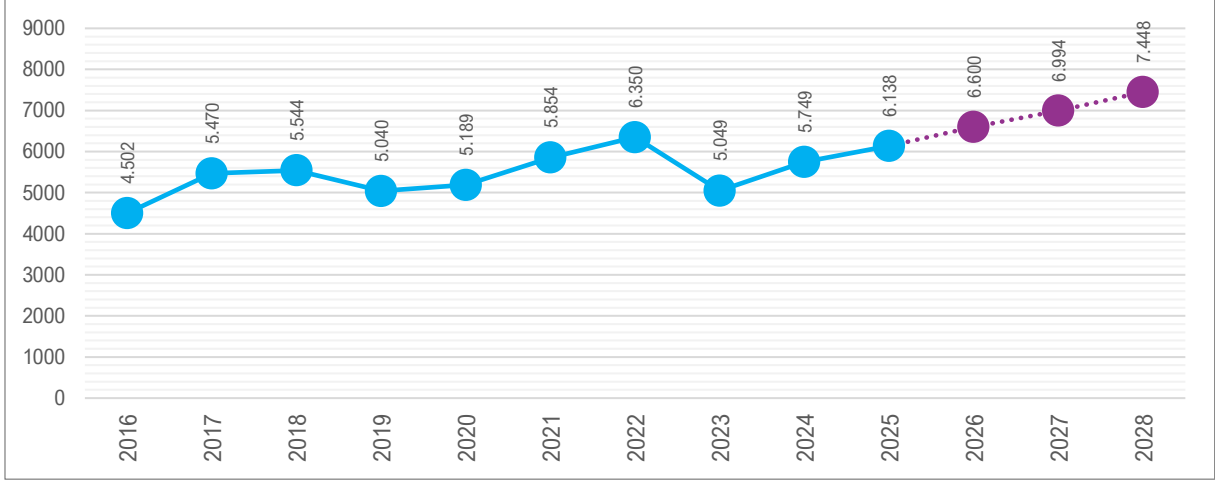
Turizm gelirlerinde Rize, 2029 yılı itibarıyla yabancı turistlerden yaklaşık 8 milyon ABD doları, yerli turistlerden ise 40 milyon ABD doları olmak üzere toplamda yaklaşık 48 milyon ABD doları gelir elde etme potansiyeline sahiptir.



Şekil 4.2.1. Rize'nin yabancı (sol) ve yerli (sağ) turistlerden turizm geliri ve tahminler (bin ABD doları)  
Kaynak: TÜİK, T.C. Kültür ve Turizm Bakanlığı, Kapadokya Üniversitesi.

## 4.3. İlin Konaklama Analizi ve Hedefi

Rize'de 2024 yılı itibarıyla toplam 126 adet konaklama tesisi bulunmaktadır. Konaklama tesislerinin toplam yatak kapasitesi ise 5.749'dur. Tesis doluluk oranı yüzde 23 ve ortalama geceleme 1,74'tür. İlin mevcut istatistikleri incelendiğinde, mevcut ivmenin devam etmesi koşuluyla 2028 yılında yatak kapasitesinde yaklaşık yüzde 30'luk bir artış göstereceği öngörülmektedir (Şekil 4.3.1.).

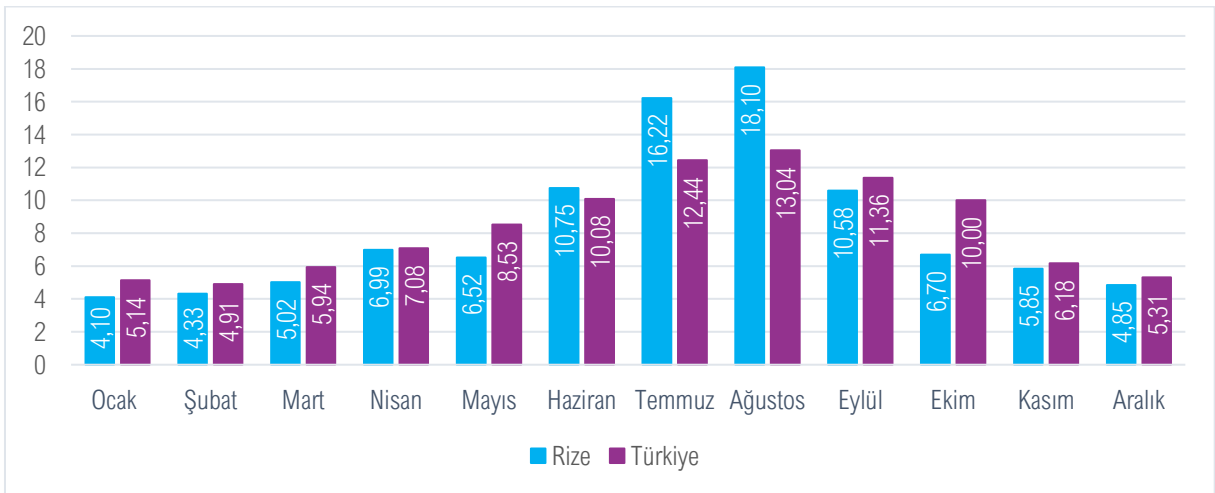


Şekil 4.3.1. Rize'nin yatak kapasitesi ve tahminler

Kaynak: T.C. Kültür ve Turizm Bakanlığı.

#### 4.4. İlin Mevsimsellik Durum Analizi

Turizmin 12 aya yayılma hedefi, turizm arz kaynaklarının etkin kullanımı ve etkili tanıtım çabalarıyla doğrudan ilişkilidir. Bu hedef, Türkiye Turizmi Ana Planı'nda üzerinde önemle durulan bir başlıktır. Türkiye turizmi ile Rize turizminin mevsimsellik analizi Şekil 4.4.1.'de karşılaştırmalı olarak görülmektedir. Buradan, Türkiye ile Rize'nin mevsimsellik dağılımında benzerlikler olduğu anlaşılmaktadır. Diğer taraftan Haziran, Temmuz ve Ağustos ayları arasında Rize'deki tesise gelişlerin Türkiye ortalamasının üstünde seyrettiği dikkati çekmektedir. Diğer aylarda Rize'deki tesise gelişler Türkiye ortalamasının altındadır. Rize'nin bazı aylarda Türkiye ortalamasının altında olmasının ildeki mevsim şartlarına ve mevcut turizm türlerine bağlı olduğu düşünülmektedir. Rize ve Türkiye genelindeki mevsimsel turizm trendlerinin, turizm sektöründe faaliyet gösteren işletmelerin ve turizm planlamacılarının pazarlama stratejilerini ve işletme planlarını belirlediği düşünüldüğünde, destinasyonların mevsimsel faktörleri dikkate almaları önem arz etmektedir. Dolayısıyla ildeki turizm hareketliliğinin ve buna bağlı oluşacak talebin yıl içine dengeli yayılması için ildeki turizm türlerinin çeşitlendirilmesi ve bazı turizm türü başlıklarındaki etkililiğin artırılması gerekmektedir.



Şekil 4.4.1. Türkiye ve Rize karşılaştırmalı mevsimsellik durumu

Not: Veriler, destinasyondaki yıllık toplam konaklama sayısının yüzdesel dağılımı olarak verilmiştir. Hesaplama yapılırken normal eğilim dışında değerlendirilen salgın dönemi çıkarılmış; 2017, 2018, 2019, 2022, 2023 ve 2024 yıllarına ait yerli ve yabancı turistlerin toplam tesise geliş verileri esas alınmıştır.

Kaynak: T.C. Kültür ve Turizm Bakanlığı.

#### 4.5. İlin Turizm Türleri Analizi

Rize, Karadeniz Bölgesi'nin doğusunda yer alan ve eşsiz doğal güzellikleri, kültürel mirası ve tarihî dokusuyla ziyaretçilerini büyüleyen bir turizm merkezidir. Bölgenin dağlık yapısı, yemyeşil doğası, zengin mutfağı ve yöresel kültürü, Rize'yi hem yerli hem de yabancı turistler için cazip bir destinasyon hâline getirmektedir. Rize, turizm çeşitliliğı açısından oldukça zengindir ve her zevke hitap eden fırsatlar sunmaktadır.

Doğa turizmi, Rize'nin en güçlü olduğu turizm alanlarından birisidir. Ayder, Pokut ve Anzer gibi yaylalar, tertemiz havası, huzur veren doğası ve etkileyici manzaralarıyla ziyaretçilerine unutulmaz anlar yaşatmaktadır. Bu yaylalar, yürüyüş ve kampçılık gibi aktiviteler için oldukça elverişlidir. Ayrıca Kaçkar Dağları'nın zirvelerinde bulunan buzul gölleri, doğa severlerin ve fotoğrafçılıkla ilgilenenlerin uğrak noktasıdır. Rize, barındırdığı çok sayıda şelale ile de turistlerin doğa turizmi ihtiyaçlarına cevap vermektedir. Palovit, Gelintülü, Bulut, Ağaran, Akyamaç, Katarakte şelaleleri turistler tarafından sıkça ziyaret edilen şelalelerdir. Bölgenin flora ve faunası, özellikle ekoturizm meraklıları için büyük bir çekim alanı oluşturmaktadır.

Macera turizmi, Rize'de hızla büyümektedir. Fırtına Deresi'nde rafting yapmak, Kaçkar Dağları'nda trekking ve dağcılık gibi aktiviteler macera severler için popülerdir. Özellikle Kaçkar Dağları'nda yapılan heliski (helikopterle kayak) etkinlikleri, dünyanın dört bir yanından profesyonel kayakçıları bölgeye çekmektedir. Bu ekstrem spor, kar kalitesinin yüksekliğı ve doğal pistlerin güzelliğı sayesinde büyük ilgi görmektedir.

Karadeniz'de deniz sezonu kısa olsa da deniz turizmi açısından Rize, sahil boyunca yer alan plajlarıyla dikkat çekmektedir. Çayeli, İyidere ve Fındıklı gibi ilçelerde yer alan temiz ve güvenli plajlar, yaz aylarında denize girmek isteyen turistler tarafından tercih edilmektedir.

Kültür ve kırsal turizm, Rize'nin bir diğer güçlü alanıdır. Bölgeye gelen ziyaretçiler, çay tarlalarını gezip çay toplama deneyimi yaşayarak Karadeniz'in meşhur çay kültürünü daha yakından tanıyabilir. Ayrıca Rize'nin merkezinde bulunan Çay Çarşısı hem yerel ürünlerin hem de Rize çayının tanıtıldığı, önemli bir turizm noktasıdır. Çarşıda yer alan devasa çay bardağı heykeli, şehrin sembollerinden biri hâline gelmiştir. Bunun yanı sıra geleneksel köylerdeki ahşap evler ve yöresel yaşam tarzı, kırsal turizmi deneyimlemek isteyenler için hizmet vermektedir.

Rize'de festival ve etkinlik turizmi de oldukça yaygındır. Özellikle yaz aylarında düzenlenen yayla şenlikleri, tulum ve kemeçe eşliğinde horonlar, yöresel yemekler ve yarışmalarla renklenir. Ayder Yaylası Şenlikleri, bölgenin en bilinen etkinliklerinden biridir. Bunun dışında, Rize'nin kültürel mirasını yansıtan Formülaz Tahta Araba Yarışları ve Ardeşen ARDOFF off-road yarışları hem eğlence hem de rekabet dolu anlar sunmaktadır.

Termal turizm, özellikle Ayder Yaylası'ndaki kaplıcalar ile Rize'nin turizm zenginliklerinden biridir. Şifalı olarak bilinen bu sular hem sağlık hem de rahatlama arayan ziyaretçiler için cazip bir seçenek olmaktadır. Ayder'e yapılan yatırımlar sayesinde destinasyonun taşıma kapasitesinde büyük bir artış gerçekleşmiştir. Yeniden yapılan termal otel, otoparklar, yollar ve yeni tesisler, destinasyonun daha da güçlenmesini sağlamıştır.

Rize, gastronomi turizmi ile de adından söz ettirmektedir. Bölgeye özgü muhlama, kara lahana çorbası, hamsili pılav, Rize kavurması gibi yemeklerin yanı sıra Laz böreğı, Rize simidi ve Rize Derepazarı pidesi, turistlerin en çok tercih ettiği tatlar arasında yer almaktadır.

Rize'nin kültürel kimliğini yansıtan bir diğer önemli unsur ise atmaca avcılığıdır. Bölge halkı için bir gelenek olan bu avcılık türü, genellikle sonbahar aylarında yapılmaktadır. Atmacaların yakalanarak

eđitilmesi ve sonrasında dođaya salınması, Karadeniz kltrnn nemli bir parasıdır. Atmaca avcılıđı hem spor hem de kltrel bir etkinlik olarak diđer nesillere aktarılmaktadır. Bu gelenek, yerli ve yabancı ziyaretilerin ilgisini eken zel bir deneyim sunmaktadır.

## 5. Destinasyon Risk Analizi

	Olasılık					Şiddet					Skor
	1	2	3	4	5	1	2	3	4	5	
<b>Kresel Riskler</b>											
Ukrayna-Rusya Savařının Uzaması			X					X			9
Avrupa Enerji Krizi			X					X			9
in-Tayvan Arası Sođuk Savař'ın Sıcak atıřmaya Dnme İhtimali			X						X		12
Kuzey Kore-Gney Kore ekiřmesi		X					X				4
Kresel Durgunluk				X					X		16
Yeni Bir Salgın Hastalık			X						X		12
Gıdaya Eriřim Zorluđu/Kıtlık			X					X			9
İklim Deđiřikliđi				X					X		16
Dođal Kaynak Krizleri (Su/Enerji Kaynakları)			X						X		12
Biyeřitlilik Kaybı ve Ekosistem kř			X						X		12
Byk lekli Gnlsz G				X					X		16
Yaygın Siber Su ve Siber Gvensizlik			X						X		12
Yařam Maliyeti Krizi				X					X		16
<b>lkesel Riskler</b>											
Dođal Afetler					X					X	25
Yeni Bir Salgın Hastalık		X						X			6
İklim Deđiřikliđi ve evre Sorunları				X					X		20
Blgesel Savař ve Terr Riski				X					X		20
Uluslararası Ekonomik, Sosyal ve Politik Gndem				X					X		16
Siber Gvenlik Aıkları			X					X			9
Seyahat Gvenliđi/Asayiř-Turiste Ynelik Tehdit			X					X			9
Enflasyon				X				X			12
Rakip lke Syllemi			X				X				6
<b>Yerel Riskler</b>											
Terr Riski	X					X					1
Sađlık (Hasta Tedavisi, Acil Mdahale)		X					X				4
Nitelikli Personel İřtihadı				X					X		16
Dolandırıcılık		X					X				4
Yerel Halkın Turizm Faaliyetlerine Uyum Sorunu			X					X			9
Ařır Turizm Talebi			X						X		12
evre Kirliliđi ve Temiz Su Kaynaklarının Azalması			X					X			9
Radikal Akımlar		X					X				4
Deprem Riski		X					X				4
Yapı Gvenirliđi			X					X			9
Heyelan/Kaya Dřmesi/ıđ				X					X		20
Dođal Gzelliđin Yok Olması ve arpık Yapılařma				X					X		20
Tek Pazara Bađımlılık			X					X			9
Kaak Gçmenler	X					X					1
Gvensiz Őehir Algısı	X					X					1
Somut Kltrel Mirasın Tahribatı		X					X				4
Endemik Trlerin Yok Olma Tehlikesi			X				X				6
Katı Atık Bertaraf ve Su Arıtma Problemi			X					X			9
Sel/Tařkın/Su Baskını/Dolu/Fırtına				X				X			12
Yangın		X				X					2
Meteorolojik ve İklim Deđiřikliđi Kaynaklı Afetler			X					X			9
Kuraklık Tehlikesi		X					X				4
Endstriyel ve Teknolojik Kazalar	X					X					1
Ruhsatsız Yapılařma				X					X		16

## Risk Skoruması ve Risk Puanı Sonucu

		Şiddeti					RİSK SKORU	EYLEM
		Çok Ciddi 5	Ciddi 4	Orta 3	Hafif 2	Çok Hafif 1		
Olasılık	Çok Yüksek 5	Yüksek 25	Yüksek 20	Yüksek 15	Orta 10	Düşük 5	25, 20, 16, 15	<b>KABUL EDİLEMEZ RİSK:</b> Bu risklerle ilgili hemen çalışma yapılmalıdır.
	Yüksek 4	Yüksek 20	Yüksek 16	Orta 12	Orta 8	Düşük 4	12, 10, 9, 8	<b>DİKKATE DEĞER RİSK:</b> Bu risklere mümkün olduğu kadar çabuk müdahale edilmelidir.
	Orta 3	Yüksek 15	Orta 12	Orta 9	Düşük 6	Düşük 3	6, 5, 4, 3, 2, 1	<b>KABUL EDİLEBİLİR RİSK:</b> Acil tedbir gerektirmeyebilir. Orta vadede çalışma yapılmalıdır.
	Düşük 2	Orta 10	Orta 8	Düşük 6	Düşük 4	Düşük 2		
	Çok Düşük 1	Düşük 5	Düşük 4	Düşük 3	Düşük 2	Düşük 1		

## 6. Rekabet Analizi ve Rekabet Gücünü Artırma

Rize, Doğu Karadeniz Bölgesi'nin karakteristik özelliklerini belirgin bir şekilde yansıtan, üç büyük şehirden biridir. Buradan hareketle Rize'nin diğer şehirlerle olan rekabet anlayışında, "birlikte güçlenme" anlayışının benimsenmesi ve destinasyona mümkün olduğunca alternatif turist tiplerinin çekilebilmesi adına ürünlerin bütün olarak sunulabilmesi etkili bir yol olacaktır. Bu noktada ilk olarak kültür turizmine ağırlık verilmesi mümkündür.

Rize, havaalanının da aktif işlemeye başlamasıyla birlikte ulaşım problemlerinin çözüldüğü bir ildir. Trabzon ile başlayacak yayla-kültür rotasına yerel mimari, tarihî alanlar, hikâyeler, yaylacılık gibi özelliklerin yanında bilhassa gastronomik turların eklenebilmesi, bölge mutfağının hem yerel hem de uluslararası alanda tanıtılması ve değişik tatlar arayan gurme gezginlerin bölgeye çekilebilmesi adına önemli bir adım olacaktır. Bu noktada gastronomik ürün olarak sunulan öğelerin kendine has biçimiyle tedarik edilmeleri, otantik ve eşsiz ürün sunumu noktasında olduğu kadar bölge kültürünün korunabilmesi açısından da önem teşkil etmektedir. Trabzon'un uzun yıllardır sahip olduğu lojistik avantaj, Rize'deki havaalanıyla ortadan kalkmış ve Rize, aracısız ulaşılabilir bir yer hâline dönüşmüştür. Eski alışkanlıkların değiştirilerek Rize'nin ana destinasyon olarak belirlenebilmesi adına farklılıklardan beslenen bir imaj çalışmasına ihtiyaç vardır.

Rize, ayrıca Artvin ve Batum üzerinde geçiş yolu güzergâhında yer almaktadır. Batum'a ulaşmak için yeni havaalanı sıklıkla kullanılmaktadır. Batum, turistik olarak tamamen farklı bir turist profiline hizmet vermektir. Ancak Rize, Batum'a geçiş güzergâhında olması sayesinde gelen turistlerin bölgede kalışlarının artırılabilmesi ve dönemsiz bir turizmden bahsedilmesine bağlı olarak düşük sezonlarda da misafir ağırlanabilmesinin önünün açılması mümkün olacaktır. Rize; şehir merkezi, havaalanının bulunduğu alan ve kırsal bölgeleri açısından farklı niteliklerde, uygun sayıda yatak barındırmaktadır. Kalış sürelerinin artırılması adına yaban hayat gözlemi, bölgedeki Laz kültürü başta olmak üzere diğer kültürlerin özelliklerinden beslenen kültür rotalarının, gastronomi, horon ve düşük sezonlarda etkinlik, kongre ve/veya toplantı gibi farklı turistik ihtiyaçlara yönelik uygulamalarla zenginleştirilmesi gerekmektedir. Batum'u tercih eden turistlerin harcama oranlarının yüksek olması nedeniyle Rize'de uygun turistik ürün ve hizmetlerin geliştirilmesi, rekreatif alanların sunulabilmesi hâlinde Rize'nin stratejik konumunu tam anlamıyla kullanabileceğini söylemek mümkündür. Diğer yandan sunulan ürün ve hizmet niteliğinin üst profil turistlere uygun hâle getirilmesi gerekmektedir.

Bölgenin bir diğer önemli ve otantik özelliği, aktif devam eden yaylacılık faaliyetleridir. Yaylacılık faaliyetlerinin ekoturizm kapsamında özünü koruyacak şekilde devam ettirilmesi ve ziyaretçilerin gözlem ve tecrübesine izin verilmesi, özellikle uluslararası turizm faaliyetlerini hareketlendirebilecek bir girişim olacaktır. Artvin, Trabzon ve Rize arasında yaylacılık ve köy turizmi temelli bağlantıların kurulması hem iller arasındaki iş birliğini arttıracak hem de uygun koşullar sağlandığı ve sürdürülebilir destinasyonlar yaratılabildiği takdirde rekabeti de arttıracaktır. Her ne kadar her üç il birbirine çok yakın ve kültür olarak benzer olsa da farklı etnik kökenlere ve dolayısıyla mutfak ve

yaşam biçimlerine sahip, birçok alt kültürü barındırmaktadır. Olası bir yaylacılık ve/veya köy turizmi iş birliği ile gelen kişilere il içi ulaşımda alternatif yollardan yürüyüş bağlantısının sağlanması, iller arasında ise toplu taşıma ile bağlantı sağlanabilmesi, yıllardır devam eden turizm kültürü dâhilinde oldukça kolaydır. Her üç ilde de aktif turizmin var olması hem olumlu hem de olumsuz etkisi olan bir durumdur. Turizmin bilinmesi, hizmet kalitesi açısından önem arz ederken yıllardır devam eden yanlış turizm uygulamalarının turizm kültürüne dönüşmüş olması, bölgede değiştirilmesi gereken bir unsurdur. Bu noktada aktif iş birliğinin turizme sürdürülebilir karakter katma noktasında da kullanılarak bölge karakterine uygun çözümlerin geliştirilmesi mümkündür. Bağlanan yayla ve köy turizmi destinasyonları ile ziyaretlerin kültürler arasındaki farklılıkların yaşam, tarım-hayvancılık ve mutfak biçimlerine yansımalarını gözlemleyebilecekleri, nitelikli ve köklü bir kültür turizmi rotasının sunulması da mümkün olacaktır.

Rize, çay üretimiyle tanınmasına rağmen, turistlerin Trabzon'daki çay fabrikalarına yönlendirilmesi, bölgenin turizm potansiyelinin tam anlamıyla kullanılmadığını göstermektedir. Bu durum, Rize'nin turizmdeki rekabet gücünü artırma gerekliliğini ortaya koymaktadır. Rize'de çay turizmine yönelik özgün deneyimler sunmak, yerel çay fabrikalarının ziyaretçi dostu hâle getirilmesi ve çay kültürünün tanıtılacağı etkinliklerin düzenlenmesi önemlidir. Ayrıca Trabzon-Rize iş birliği, destinasyon yönetimi stratejileriyle geliştirilerek turist akışının dengelenmesi sağlanabilir.

## 7. Sürdürülebilir Turizm Uygulamalarını Geliştirme

*Rize Turizm Tanıtım ve Geliştirme Yol Haritası*'nda yer alan tüm başlıklar, sürdürülebilir turizm anlayışını kapsayan ilkeler ve uygulamalar ile uyumlu olacak şekilde hazırlanmıştır. Turizmde sürdürülebilirlik anlayışı ile yerel ekonomiye katkı sağlayarak yerel halkın refahını artırmak, kültürel ve sosyal çeşitliliğin devamlılığını sağlamak, turizmin hem çevre hem toplum üzerindeki olumsuz etkilerini en aza indirmek, doğal ve kültürel mirasın korunmasını sağlamak ve ziyaretçilerin yaşam kalitelerini artırmak amaçlanmaktadır. Bu doğrultuda *Rize Turizm Tanıtım ve Geliştirme Yol Haritası*'nda il turizminin gelişmesi için;

- a. Turizmin doğal çevre üzerindeki negatif etkilerini azaltmak ve faydasını artırmak,
- b. Turizmin kültürel miras üzerindeki negatif etkilerini azaltmak ve faydasını artırmak,
- c. Turizmin yerel halkın sosyal ve ekonomik yaşamı üzerindeki negatif etkilerini azaltmak ve faydasını artırmak,
- d. Etkili sürdürülebilir bir turizm yönetimi geliştirmek, ilkeleri benimsenmektedir.

Ayder gibi turizm faaliyetlerinin yoğun olduğu bölgelerde, farklı mevsimlerde yürütülen turizm faaliyetlerinin yaban hayat ve hassas ekosistemlerin kış uykusu, üreme dönemleri gibi farklı mevsimlerdeki ihtiyaçları gözetilerek yürütülmesi önem arz etmektedir. Yine gelen misafirlerin olumsuz ekolojik etkilerini en aza indirebilmek için özellikle millî park giriş-çıkışlarının kontrollü hâle getirilmesi ve belirlenen taşıma kapasitesinin aşılması için günlük giriş sınırlarının belirlenmesi ve bu kurallara uyulması gerekmektedir. Bölgenin ekolojik özellikleri ve yapılmaması gerekenlerle ilgili uyarı tabelalarına yer verilmesi ve alınacak bir kararla bölgeye olumsuz ekolojik etkisi olan kişilere cezai yaptırımların uygulanmasının sağlanması gerekmektedir. Rize kırsalı ve özellikle ormanlık alanları ile bu ormanları besleyen su rezervlerinin güvenliği açısından atılabilecek en etkili ilk adım, evsel ve işletme atıklarının su kaynaklarına erişimini engellemektir. Etkili kanalizasyon sistemlerinin olmaması ve dere kenarlarının çöp alanlarına dönüştürülmesi hem görsel kirliliğe hem de suların kirlenmesine bağlı olarak ortaya çıkan zincirleme bir kirlenmesi sürecine neden olmaktadır. Yerel yönetimlerin desteğinin sağlanması gereklidir.

Ayder destinasyonunun referans alınarak turizme açılan ve/veya açılması planlanan diğer yayla destinasyonlarında benzer yanlışların yapılmaması önem arz etmektedir. Bu noktada turizme yeni açılacak kırsal alanlarda yayla görüntüsünü ve özelliğini bozacak binalaşmanın engellenmesi, sadece

yöreye uygun ve yöredeki geleneksel yayla evleri ve konakların mimarisine sadık kalınması, taş köprülerin korumaya alınması ve görüntü kirliliği yaratmayacak ölçüde binalaşmaya izin verilmesine yönelik yaptırımlara bağlı kalınması önemlidir.

Karadeniz mutfağı içeriği ve birlikte kullanılan malzemeler açısından özgün bir tat ve çeşitliliğe sahiptir. Bu bağlamda bölgede sunulan yemek tariflerinin ziyaretçilerin zevkine göre değiştirilmesi, uzun vadede mutfağın kalıcı olarak değişmesine neden olabilecek bir unsurdur. Bu bağlamda yemeklerin özgünlüğü bozulmadan sunulması, korunabilmeleri açısından önemlidir.

Kontrolsüz gelişecek yayla turizmi, orta ve uzun vadede bölgenin kendine has sosyokültürel değerlerinin zedelenmesine ve hatta ortadan kalkmasına neden olabilecek bir unsurdur. Yerel organik tarım ürünleri ve yerel zanaatkarlarla yerel üretimin turistik işletmelerce tercih edilmesi ve desteklenmesi hem misafirler için otantik tat ve doku arayışını tatmin edecek hem organik üretimi teşvik edecek hem de yerel ekonomik geliri destekleyecektir.

Kırsal bölgelerde sürdürülebilir turizm gelişimini engelleyen en büyük unsurlardan biri, paydaş katılımı olmadan belirlenen ve paydaşlarca benimsenmeden uygulanmaya çalışılan turizm kurallarıdır. Bu bağlamda hem yerel ekolojik ve sosyokültürel değerlerin korunabilmesi hem de ekonomik olarak da sürdürülebilir yöntemin ortaya koyulabilmesi adına süreçlerin şeffaf ve katılımcı bir biçimde ele alınması gerekmektedir. Rize özelinde kaçak yapılaşma ve buna bağlı olarak ortaya çıkan taşıma kapasitesi aşımı, kontrolsüz betonlaşma ve buna bağlı olarak oluşan ekolojik ve ekonomik yük hâline gelen işletme sorunlarının kanunlar çerçevesinde çözülmesi, turizmin tüm boyutları kapsamında sürdürülebilir bir hâle getirilebilmesi açısından en önemli adım olacaktır.

Kaçak yapılaşma ve kontrolsüz bina artışının önüne geçilebilmesinin sağlanabilmesi, Ayder başta olmak üzere Ayder'e oranla turizme yeni açıldığı söylenebilecek yaylalarda bürokratik süreçlerin şeffaf ve mümkün olduğunca çelişkisiz yürütülmesine bağlıdır. Ayder'in aynı anda koruma ve yatırım niteliklerine sahip olması, yerel yetki karmaşasının ortaya çıkmasına ve ortaya çıkan kaçak yapılaşma ve kirlenmeye yönelik kimin sorumlu olduğu sorununun uzun yıllardır çözülememesine neden olmuştur. Ekoturizm uzmanlıklarına sahip akademisyenler de dâhil olmak üzere tüm paydaşların dâhil olduğu katılımcı karar alma süreçlerinin izlenmesi, atılabilecek ilk ve en önemli adımlardır. Yine yöntemlerin yerel halk tarafından benimsenebilmesinin sağlanacak fayda ile bağlantılı olduğu dikkate alınarak Rize ile ilgili uzun zamandır önerilen yerel halkın bilgi ve bilinçlendirildiği aktif iş birliği ve katılım esaslı bir turizm modeline geçilmesi sağlanmalıdır.

## 8. Gastronomi Kaynaklarını Etkin Kullanma

Türkiye'nin kuzeydoğu bölgesinde yer alan Rize, benzersiz bir mutfak mirasına sahiptir ve bu miras, gastronomi turizmini geliştirmek için önemli bir fırsat sunmaktadır. Çay tarlaları, zengin kültürel gelenekleri ve çeşitli mutfağıyla tanınan Rize, yemek tutkunları için dikkat çekici bir destinasyon olma potansiyeline sahiptir.

Rize'nin mutfak kimliği, hamsi, mısır ve bölgesel otlar gibi yerel malzemelerin kullanımına dayanmaktadır. Muhlama, hamsi pilavı, karalahana sarması, Rize kavurması, Derepazarı pidesi, Anzer balı, Laz böreği ve Çayeli kuru fasulyesi gibi özgün yemekler, bölgenin zengin lezzetlerini temsil etmektedir. Ayrıca Rize'nin coğrafi işaretli ürünleri olan Rize çayı ve Rize simidi gibi özel ürünler, gastronomi turizmi stratejilerinde vurgulanması gereken, önemli unsurlardır. Yemek festivalleri ve fuarlar düzenlemek, ziyaretçileri yerel mutfakla tanıştırmak için etkili platformlardır. Ayrıca ünlü şefler ve sosyal medya fenomenleri ile yapılacak iş birlikleri, Rize'nin gastronomik sunumlarını ulusal ve uluslararası düzeyde daha görünür hâle getirecektir.

Deneyimsel turizm, büyüyen bir trenddir ve Rize'nin sürükleyici mutfak deneyimleri yaratarak bundan faydalanabileceği düşünülmektedir. Yemek pişirme dersleri, rehberli yemek turları ve tarladan masaya yemek etkinlikleri, ziyaretçilere yerel yemek kültürüyle ilgili uygulamalı fırsatlar

sunmaktadır. Geleneksel restoranları, çay bahçelerini ve yerel pazarları birleştiren gastronomi rotaları oluşturmak, turistlere bölgede kapsamlı bir gastronomi deneyimi yaşatabilir. Bu deneyimlerin, ziyaretçi memnuniyetini artırmakla kalmayacağı aynı zamanda yerel üreticilere ve zanaatkarlara ekonomik faydalar sağlayacağı ve turizmin katma değerini artıracığı düşünülmektedir.

Rize, çay üretimiyle özdeşleşmiştir ve bu endüstri, gastronomi turizmi stratejisinin temel taşı olarak görülmektedir. Çay tadım oturumları, çay tarlası turları ve geleneksel çay yapım teknikleri üzerine atölyeler gibi çay temalı cazibe merkezleri geliştirilebilir. Markalaşmış çay ürünleri ve hediyeelik eşyalar oluşturmak, Rize'nin çay turizmi destinasyonu olarak itibarını daha da artırabilir. Çay kültürünü bölgenin genel gastronomi anlatısına entegre etmek, benzersiz kimliğini güçlendirecektir.

Gastronomi turizminin gelişmesi için gerekli altyapının sağlanması şarttır. Ulaşım ağlarının iyileştirilmesi, yeme-içme tesislerinin kalitesinin artırılması ve hijyen standartlarının sağlanması önemlidir. Rize'de coğrafi işaretli veya meşhur olan ürünlerin güvenle tüketilebileceği mekânların Rize Valiliği tarafından önceden belirlenmesi, turistlerin gastronomi turizmine katılımını artıracaktır. Ardeşen Turizm Fakültesi ve Meslek Yüksekokulu ile yapılacak iş birlikleri, gastronomi turistlerinin taleplerini karşılayacak, donanımlı bir iş gücü oluşturmaya yardımcı olacaktır.

Pazarlama karması elemanlarından tutundurma, turizm ürününün sağlıklı bir şekilde pazarlanması için günümüzde geçmişte hiç olmadığı kadar önemli bir noktadadır. YouTube, Instagram, TikTık vb. sosyal medya platformlarında var olmayan bir turistik destinasyon, rekabette geride kalmaktadır. Yapılacak iş birlikleri ile Rize'nin gastronomi açısından tanıtımının yapılması, turist sayısında artışa neden olacaktır. Rize'yi gastronomi turizmi açısından tanıtılabilecek sosyal medya fenomenlerinin şehre davet edilmesi gerekmektedir.

## 9. Dijitalleşme ve Akıllı Turizm Uygulamalarını Etkili Kullanma

Dijitalleşme, turistlerin seyahatlerini kolaylaştıracak, yenilikçi çözümler sunabilir. Örneğin, Rize için kapsamlı bir portal oluşturulabilir. Bu portal, otel rezervasyonlarından restoran önerilerine, yayla turları ve trekking rotalarından hava durumu bilgilerinin gerçek zamanlı takibine kadar geniş bir yelpazede hizmet sunabilir. Portalın mobil uygulama desteği ile ziyaretçilere her an erişim sağlanması, kullanıcı deneyimini önemli ölçüde iyileştirecektir.

Akıllı turizm uygulamaları, Rize'nin turizmde sürdürülebilirliği sağlamasına katkıda bulunabilir. Örneğin, artırılmış gerçeklik (AR) teknolojisi kullanılarak Zilkale, Ayder Yaylası veya Fırtına Deresi gibi turistik noktalar dijital ortamda canlandırılabilir. Ziyaretçiler, bu mekânlara ilişkin tarihî ve kültürel bilgileri, interaktif olarak deneyimleyebilir. Ayrıca genellikle turistler tarafından göz ardı edilen bilgi panoları, kare kodlarla desteklenen dijital bilgi panolarına dönüştürülebilir; böylece hem sürdürülebilirliğe katkı sağlanırken hem de turistlerin bilgiye kolayca ulaşması sağlanabilir.

Bölgedeki turizm işletmeleri, akıllı uygulamalarla yerel ekonomiyi güçlendirebilir. Kurulacak bir yerel online pazar sayesinde turistler, yöresel ürünleri çevrim içi sipariş edebilir. Bu tür girişimler hem ziyaretçi memnuniyetini artırır hem de yerel üreticilere gelir sağlar.

## 10. Tematik Rotalar Geliştirme

**Şehir Merkezi Rotası:** Bu rota, Rize şehir merkezini ve çevresindeki kültürel ve doğal zenginlikleri keşfetmek isteyenler için idealdir. Tur, Rize Çay Çarşısı ile başlamaktadır. Burada, çay üreticilerinin satış yaptığı dükkânlar, değirmen, restoranlar ve Çay Bardağı Kulesi'ni görebilirsiniz. Ardından Kuyumcular-Bakırcılar Sokağı'nı ziyaret ederek hediyeelik eşya alışverişi yapabilirsiniz. Çarşıdan sonra Rize Kalesi'ne çıkabilir, Belediye Çay Bahçesi'nde Rize çayını tadabilirsiniz. Kaleye çıkarken

kendinize güveniyorsanız araçla çıkmak yerine 1000 basamaklı merdiveni deneyebilirsiniz. Ziraat Botanik Çay Bahçesi, Rize Müzesi, Atatürk Evi, Cumhuriyet Çay Fabrikası ve İslampaşa Camii gibi durakları ziyaret ettikten sonra Dağbaşı Manzara Tepesi veya Isırlık Tabiat Parkı'nda, eğer şanslıysanız muhteşem bir günbatımı ile günü tamamlayabilirsiniz.

**Güneysu Rotası:** Bu rota, Güneysu ilçesinde bulunan destinasyonları içermektedir. Tur, Handüzü Yaylası ile başlamaktadır. 1800 metre yükseklikte olan bu yaylaya kış aylarında çıkmak kolay değildir. Ancak muazzam manzarasıyla görülmeye değer bir yayladır. Handüzü Yaylası'ndan sonra Arapdüzü Doğa Parkı ve Şelalesi ziyaret edilebilir. Bu mesire alanında eşsiz manzara eşliğinde piknik yapabilirsiniz. Dönüşte Ilıca Camii ziyaret edilebilir. Tarihî ahşap cami görülmeye değerdir. Ardından, bölgenin en güzel manzarasına sahip camisi olan Kibledağı Dua Tepesi Camii'ne gidebilirsiniz. Burada, ibadet edebilir ve bölgenin etkileyici panoramik görüntüsünü izleyebilirsiniz. Dua Tepesi'nden indikten sonra Güneysu merkezine çok yakın olan Katarehte Şelalesi'ni ziyaret edebilir ve serinleyebilirsiniz.

**Çayeli, Hemşin ve Pazar Rotası:** Bu rota Fırtına Vadisi'ne girmeden önce görülecek destinasyonları içermektedir. Tur Haramtepe (Çeçeva) Çay Bahçesi ile başlamaktadır. Özenle hazırlanmış bu çay bahçesinde fotoğraf çekebilirsiniz. Haramtepe'den sonra Çayeli merkezinde bulunan Çayeli Doğal Yaşam Müzesi'ni ziyaret edebilirsiniz. Çayeli merkezinden sonra Kaptanpaşa Köprüsü ve Çukurluhoca Medresesi de ziyaret edilebilir. Daha sonra kesinlikle ziyaret edilmesi gereken bir şelale olan Ağaran Şelalesi görülmelidir. Bu şelale eğer hava müsait ise yüzmeye elverişlidir. Ağaran'dan sonra, tarihî bir ahşap cami olan Hemşin Bilenköy Camii'ne gidebilirsiniz. Sonrasında Hemşin Akyamaç Şelalesi ziyaret edilmelidir. Bu şelaleye ulaşabilmek için yapılan yürüyüş yolunda güzel zaman geçirebilirsiniz. Dönüş yolunda tarihî Ciha Kalesi'ni ve Kocaköprü'yü görebilirsiniz. Son olarak deniz kenarında bulunan Kız Kalesi'ni ziyaret ederek turu bitirebilirsiniz.

**Fırtına Vadisi Çamlıhemşin Rotası:** Bu rota, Rize'nin doğusunun eşsiz coğrafı ve ekolojik çeşitliliğini keşfetmek için oluşturulan iki rotadan biridir. Ardeşen Fırtına Vadisi'nden başlayan tur, vadi içerisinde bulunan çok sayıda köprüyü görmenizi sağlamaktadır. Osmanlı, Mikron ve Hala köprüleri ziyaret edilmeye değer köprülerdir. Ayder Yaylası'na gitmeden hemen önce Tarderesi Bulut Şelalesi görülmeye değer bir diğer şelaledir. Şelale'den sonra Ayder Yaylası ziyaret edilmelidir. Ayder Yaylası'nda Gelintülü Şelalesi manzarasıyla fotoğraf çekebilirsiniz. Eğer hava müsait ise Huser, Avusor ve Kavron yaylaları ziyaret edilebilir. Şanslıysanız bulutların üzerinde muazzam fotoğraflar çekebilirsiniz. Macera severler buzul göllerini ziyaret edebilirler.

**Fırtına Vadisi Çatköy Rotası:** Bu rota, Ardeşen Fırtına Vadisi'nden başlayarak Şenyuva ve Çat bölgelerindeki tarihî kemer köprülerle devam etmektedir. Şenyuva Köprüsü'nden hemen sonra Pokut Yaylası görülmeye değerdir. Stratejik bir savunma noktası olan Zilkale'ye geçmeden hemen önce Palovit Şelalesi ziyaret edilmelidir. Palovit ve Zilkale ardından Şimşir Ormanları muhteşem manzarasıyla kesinlikle kaçırılmaması gereken doğa harikalarından biridir. Orman ziyaretinden sonra çok sayıda yayla seçeneği ziyaretçileri beklemektedir. Bu rota üzerinde ziyaret edilebilecek yaylalar; Gito, Badara ve Elevit yaylalarıdır. Bu tur ile birlikte Rize'nin doğu kısmı tamamlanmış olacaktır.

**İyidere Rotası:** İyidere Rotası, Pileki Mağarası'ndan başlamaktadır. Mağaradan hemen sonra Pileki Parkı ziyaret edilmelidir. Burada bulunan tarihî işletmelerde Derepazarı'nın meşhur pidesi tadılabilir. Ardından Rize'nin batısının doğal güzelliklerini ortaya koyan rotanın devamı için Trabzon sınırında bulunan Şimşirli'ye doğru hareket edilir. Yol üzerindeki Mollaibrahimoğlu Camii görülebilir. Şimşirli'de ise Şimşirli Orta Mahalle Camii görülmeye değerdir. Daha sonra ziyaret edilebilecek iki adet yayla bulunmaktadır. Ovit ve Cimil Yaylaları muhteşem doğalarıyla ziyaretçileri

hayal kırıklığına uğratmayacak destinasyonlardır. Ovit Yaylası'na komşu, 2733 metre yükseklikteki Dağbaşı Gölü doğaseverler için kaçırılmayacak manzaralar sunmaktadır. Rota, Cimil Yaylası ve Şelalesi'nde sona ermektedir. Ancak Cimil Yaylası yolu üzerinde Ilıca köyünde bulunan termal kaplıcalar da ziyaret edilmelidir.

**İkizdere ve Anzer Rotası:** Andon Ilıcaları'nda başlayan bu rota, şifalı sular ve balıyla ünlü yaylaları içermektedir. Andon Ilıcaları, çok sayıda hastalığa derman olduğu söylenen şifalı sularıyla meşhurdur. Ilıca ziyaretinden hemen sonra Çağrankaya Yaylaları görülmelidir. Üç adet yaylanın birleşiminden oluşan bu doğal güzellik, ziyaretçilere doğal bir ziyafet sunmaktadır. Rotanın bir sonraki aşaması, Dereköy Konakları ve Diktaş Köprüsü'nü görmek için Dereköy'e uzanmaktadır. Bu rota, dünyaca meşhur Anzer Balı'nın üretildiği Anzer Yaylası'nda sona erer.

## 11. Kent Peyzajını Düzenleme ve Rekreatif Alanları Artırma

Kent peyzajının yöre mimarisi göz önünde bulundurularak geliştirilmesi, bu konuda bahsedilmesi gereken ilk unsurdur. Bölgenin kendine has özelliklerinin bir imaj biçimi olarak kabul edilerek yapılması düşünülen her türlü binada kesin kurallar çerçevesinde denetlenmesi ve özüne uygun şekilde hayata geçirilmesi, bölge turizminin, görsel bütünlüğün ve otantizmin sürdürülebilirliği açısından hayati önem teşkil etmektedir.

Rize, genel itibarıyla bilinen ve tercih edilen bir destinasyondur. Fakat Ciha Kalesi gibi henüz çok bilinmeyen, gizli kalabilmiş noktalarının görünürlüğünü artırmak ve doğa dostu ulaşım alternatiflerini geliştirmek, en başta tüketim odaklı yaklaşımın önüne geçecektir. Benzer şekilde Rize, büyük oranda Kaçkar Dağları ve yaylaları ile ünlü bir ildir. Bu bağlamda önemli endemik türlere ev sahipliği yapan bu bölgelerde yürütülecek faaliyetlerin gezginler ve ekosistem için daha güvenli hâle getirilmesi adına hem rota gösteren tabelaların hem de bölgenin hassas ekosistemleri ile ilgili notlar paylaşan, bilgilendirici tabelaların eklenmesi olumlu bir girişim olacaktır. Yine yüksek sezonda talebe bağlı oluşabilecek olumsuz etkileri en aza indirebilmek adına taşıma kapasitesi kapsamında girişlerin sınırlandırılması ve/veya bölgenin korucularla kontrol edilmesi hem rekreatif alanların miktarını artıracak hem de sürdürülebilirliğini garanti altına alacaktır.

## 12. Deneyimsel Turizm Uygulamalarını Artırma

Rize, barındırdığı kültürel çeşitliliğin bir yansıması olarak birçok kültür turizmi unsurunun geliştirilebileceği bir destinasyon olma özelliğine sahiptir. Benzer destinasyonların yurt dışı örnekleri incelendiğinde, kendine has karaktere sahip olan bu gibi mutfaklarda görülen en önemli deneyim turizmi unsuru, mutfağın öğrenilmesine yönelik etkinlikleri içermektedir. Tadım turlarının yanında günübirlik yemek yapım atölyelerinin verilmesi, pratik olarak öğretilen yemek, yöreye has tatların gelen turistlere sunulması hem turist profiline çeşitlenmesine hem de kişilerin bölgedeki kalışlarına nitelikli bir etkinlik katabilecek önemli bir girdi olacaktır. Benzer şekilde çay atölyeleri, sepet ve tabure (kuli) yapım atölyeleri, tulum atölyelerinin sunulması da mümkündür. UNESCO Somut Olmayan Kültürel Miras Listesi'nde de bulunan çay kültürünün tanıtımı, çayın incelikleri ve üretim süreçleri ile ilgili bilgilerin paylaşılacağı atölyelerin ve/veya turların oluşturulması mümkündür. Yine yöreye has bir enstrüman olarak tulumun öne çıkarılması ve tulum atölyelerinin tulum yapma, tulum çalma ve tulum horonu olarak çeşitlendirilmesi mümkündür. Bu hem yerel kültüre sahip çıkılmasını hem de yerel kültürün özüne uygun şekilde tanıtılıp gelecek nesillere aktarılmasını sağlayacaktır.

UNESCO tarafından Acil Koruma Gerektiren Somut Olmayan Kültürel Miras Listesi'ne dâhil edilen ıslık dili, Rize'nin kırsal bölgelerinde bilinmektedir. Artık gelişen teknolojilerle artan

ulařılabilirliđin etkisiyle kullanılmıyor olsa da önemli bir yöresel deđer ve teknik olarak koruma altına alınmıştır. Gelen kültür turistlerine tüm dili olmasa da teknik ve pratik birkaç ifadenin öğretilebileceđi kısa atölyelerin sunulması, bölgedeki turistik etkinlikleri renklendirecek ve korunmasına katkı sađlayacak bir girişim olacaktır.

Bitkilerde 54'ü endemik olmak üzere 756 taksonu, omurgasız hayvanlarda 6'sı endemik olmak üzere 149 taksonu, omurgalı hayvanlarda ise 178 taksonu içerisinde barındıran Kaçkar Dađları Millî Parkı, Dünya Doğayı Koruma Vakfı (WWF) tarafından dünyada korunması gereken 200 ekolojik bölge ve 9 sıcak noktadan biri olarak belirlenmiştir. Görsel olarak da oldukça tatmin edici manzaralar sunan alan, yaban hayat gözlemi, botanik turizmi ve kampçılık için uygun bir alan özelliđi göstermektedir. Yaban hayat gözlemi ve botanik turizmi gibi turizm türlerinin bölgede yaygınlaştırılması ile nitelikli turist profillerinin bölgeye çekilebilmesi ve bölgenin uzun dönemli korunabilmesinin yolunun açılması da mümkün olacaktır. Millî Park Müdürlüğü gözetiminde belirlenecek rota ve gözlem noktalarının oluşturulması, yerel rehberler eşliğinde alan gezilerinin yapılması hem etkileşimi arttıracak hem de yeni aktif ve nitelikli bir turizm uygulamasının ortaya çıkarılmasını sađlayacaktır.

Benzer şekilde ormanların sükûnet gerektiren etkinlikler çerçevesinde kullanılması, farklı mevsimlerde ihtiyaç duyulan koruma girişimlerini de destekleyecektir. Bu girişimlerden biri de dünyada artan bir uygulama olarak orman terapisi'dir. Canlı ve hassas ekosistemlere sahip millî park alanı içerisinde hem ormanlık alanlarda orman terapisi uygulamalarının geliştirilmesi ve düzenli olarak uygulanması sađlanabilir hem de yaylacılık faaliyetlerinin yürütüldüğü alanlarda farklı mevsimlerde yoga, meditasyon, rehabilitasyon gibi uygulamalar desteklenebilir. Bu sayede yeni bir turist profilinin daha bölgeye çekilebilmesine ve uygulanacak faaliyetler dâhilinde alanların korunabilmesine de olanak sađlanması mümkün olacaktır.

### **13. Nitelikli Hediyeelik Eşya Envanterini Geliştirme**

Rize'nin turistik bölgelerinde yöresel eşarplar, çay paketleri ve şiveyi yansıtan çeşitli kupa ve tişört tasarımları ile hediyeelik eşya konusunda çeşitlilik sađlanmıştır. Bu çeşitliliğin geliştirilebilmesi adına tek merkezde satışı bulunan Rize bezinin satış noktalarının artırılması, Rize bezi ile yapılan kıyafet tasarımlarının çeşitlendirilmesi ve yine sadece destinasyon genelinde ulařılabilecek şekilde satışa sunulması hem yöresel deđerlerin korunması hem de yerel üreticinin korunması açısından önemli adımlar olacaktır. Benzer şekilde bölgenin en önemli geçim kaynaklarından olan çay bitkisinin saksıda kullanılabilir hâle dönüştürülerek, bölgesel motiflerle tasarlanarak küçük fidanlar hâlinde satışa sunulması mümkündür.

Bölgede ilk kez 2009 yılında Formulaz Turnuvası gerçekleştirilmiştir. O günden bugüne geleneksel hâle gelen turnuvada kullanılan ve bölgede nesillerdir kullanılmakta olan bu tahta arabaların maket ve/veya oyuncaklarının hediyeelik eşya olarak satışa sunulması, bölgede yaratılabilecek en özgün ürün olacaktır.

### **14. İnsan Kaynaklarında Sektör İhtiyaçlarına Kısa Dönemde Çözüm Sađlayacak Kısa Süreli Kurslar Düzenleme**

Rize'de turizm bölümlerini de barındıran üniversitenin kurulması, bölgede nitelikli turizm eğitiminin sađlanabilmesi açısından önem teşkil etmektedir. Diğer yandan sektörün hareketliliđi ve karakterine bađlı olarak verilen teorik ve pratik eğitimlerin yanında anlık gelişebilen sorun ve/veya ihtiyaçlara yönelik olarak da sunulması gereken eğitim ihtiyaçları ortaya çıkabilmektedir. Bölgeye gelen yabancı turist sayılarında artış yaşanmasına bađlı olarak ortaya çıkan dil sorunları, bu konuların

başında gelmektedir. Turizm çalışanlarına, ortak dil olarak kabul edilen İngilizce ile bölgeye en çok turistin geldiği coğrafyaların dillerinin öğretilebileceği eğitim olanaklarının sunulması, iletişim sorununun kısa sürede ortadan kalkmasına neden olacaktır.

İlin ekolojik hassasiyetleri göz önünde bulundurularak işletmeciler ve çalışanların doğa dostu ürün ve teknik kullanımlarının teşvik edilebilmesi için geri dönüşüm sistemleri, turizm kaynaklı çevre sorunları, işletmelerin ekolojik yükleri ile turistik ürün ve hizmetlerin sosyokültürel değerler ve yapı üzerinde oluşturabileceği etkiler ile ilgili eğitimlerin sunulması, bölge turizminin sürdürülebilir ürün ve hizmetlerle şekillenmesini sağlayabilecek bir altyapı çalışması olacaktır. Bu amaçla öncelikle en çok tahribatın görüldüğü alanlarda hangi etkilerin neden ve ne şekilde ortaya çıktığı, hangi tekniklerle etkilerin hafifletilebileceği ve/veya pozitif döndürülebileceği konularında eğitimlerin başlatılması, elde edilen etkiler ışığında içerik belirlenmesinin yapılarak tüm turizm noktalarına yayılması uygun olacaktır.

## **15. Rize’de Dağ ve Çakıl Bisikleti Turizmi İçin Yeni Rotalar Belirleme**

Doğa sporları ve bisiklet turizmi gibi sürdürülebilir turizm türleri bölgenin turistik potansiyelini artırmada önemli bir rol oynayabilir. Özellikle dağ ve çakıl bisikleti rotalarının geliştirilmesi, bölgenin turizm altyapısını güçlendirmekle kalmayıp doğa ile uyumlu bir turizm anlayışını da destekleyecektir.

İkizdere’nin doğu yakası ile Çamlıhemşin’in batı yakası arasında yer alan Çavrankaya Yaylası ve Eynesor Yaylası, dağ bisikleti ve çakıl bisikleti sporları için ideal bir parkur sunmaktadır. Bu alanlar hem zorlu arazi koşulları hem de doğal güzellikleriyle bisiklet tutkunlarına benzersiz bir deneyim sunabilir. Rota, zengin flora ve faunası, çeşitli yükseklik farkları ve panoramik manzaraları ile doğa sporlarına olan ilgiyi artırabilir. Aynı zamanda bölgedeki yerel halk için ekonomik fırsatlar yaratabilir; rehberlik hizmetleri, bisiklet kiralama ve konaklama olanakları gibi yeni iş alanları ortaya çıkabilir.

Bu projenin hayata geçirilmesi, bölgedeki altyapı eksikliklerinin giderilmesini ve sürdürülebilir turizm politikalarının benimsenmesini gerektirir. Rotanın işaretlenmesi, güvenlik önlemlerinin alınması ve çevresel etkilerin dikkatlice değerlendirilmesi, bu sürecin temel unsurlarıdır. Sonuç olarak Çavrankaya Yaylası ile Eynesor Yaylası arasındaki bisiklet rotalarının geliştirilmesi, Rize’nin turizm çeşitliliğini artırarak bölgenin ekonomik ve kültürel değerine katkı sağlayacaktır.

## **16. Şelaleler İçin Çevre Düzenlemeleri Yapma**

Rize’de farklı büyüklük ve akış hızında toplam 54 adet şelale bulunmaktadır. Şehirde geçirilecek zamanı artırmak adına şelalelerden bazılarının çevresel düzenlemelerinin tamamlanarak herkes için ziyarete açılmaları mümkündür. Hemşin Akyamaç Şelalesi çevresi tabiat parkı olarak nitelendirilmiş ve yapılan altyapı çalışmaları ile bölge hem aktif ziyarete açılmış hem de sağladığı hareket sınırı ile korunmaya alınmıştır. Araç girişinin engellendiği alan, azami koruma prensibi ile oluşturulmuştur. Benzer şekilde bölgede en çok bilinen ve fotoğraflanan Palovit, Ağaran, Bulut ve Gelintülü şelalelerinin benzer yöntemle aktif ziyarete açılmaları mümkündür. Aynı bir yöntem olarak daha az bilinen Çoponi, Manle, Cimil, Eğvane gibi şelalelere benzer girişimlerin yapılması, bölgelerin korunarak aktif ziyarete açılmalarını sağlayacaktır.

Düzenlemelerin, alana araç girişini ve kalabalığı engelleyecek nitelikte olmasına özen göstermek gerekmektedir. Buna göre yürüyüş yolunun dar tutulması bir çözüm olarak sunulabilir. Benzer şekilde yapılan her girişimin alandaki görsel bütünlüğü bozmayacak şekilde planlanmasına özen göstermek, renk, malzeme, alan planı gibi tüm unsurları bu doğrultuda şekillendirmek

gerekmektedir. Bölgelere yapılacak her türlü girişim öncesinde her alana tabiat parkı niteliğinin kazandırılması, en önemli önlemlerden biri olacaktır.

## **17. Rize’de Etkinlik Takvimi Geliştirme ve Şenlikleri Yeniden Düzenleme**

Rize’nin zengin kültürel mirası ve doğal güzellikleri, yıl boyunca düzenlenen etkinliklerle hem yerel halkı hem de turistleri cezbetmektedir. Ancak bu etkinliklerin rastgele tarihlerde düzenlenmesi, katılımı olumsuz etkileyebileceği gibi etkinliklerin sürdürülebilirliğini de zorlaştırmaktadır. Bu bağlamda, Rize ve tüm ilçelerini kapsayacak şekilde, her yıl aynı tarihlerde gerçekleştirilecek bir etkinlik takviminin oluşturulması önerilmektedir. Bu takvim, bölgenin turizm potansiyelini artırmak, etkinliklerin yerel ve ulusal düzeyde bilinirliğini sağlamak açısından önemlidir.

Takvim oluşturulurken öncelikle ilin mevcut etkinlik ve şenlik envanteri çıkarılmalıdır. Bu envanter, hangi etkinliklerin geleneksel kökenlere dayandığını, hangi etkinliklerin ise özünü ve otantizmini kaybettiğini belirlemek için kullanılacaktır. Kültürel değerleri yansıtmayan, ticari odaklı hâle gelmiş veya bölgeye özgü olmayan şenliklerin sonlandırılması, etkinliklerin niteliğini artıracaktır. Özellikle Nisan ve Ekim ayları arasında, bölgenin iklimine ve turist yoğunluğuna uygun etkinlikler planlanmalıdır. Bu hem turizm sezonunun uzamasına hem de etkinliklerin daha geniş bir kitleye ulaşmasına katkı sağlayacaktır.

Rize’de yapılacak etkinliklerin düzenli ve sürdürülebilir bir şekilde gerçekleştirilmesi için bir takvim oluşturulması ve şenliklerin nitelikli bir elemeye tabi tutulması elzemdir. Bu yaklaşım, bölgenin kültürel değerlerini korurken turizm ekonomisini güçlendirecek ve Rize’yi daha cazip bir destinasyon hâline getirecektir.

## **18. Rize’nin Turizm Değerlerini İçeren Mobil Aplikasyon Geliştirme**

Rize’nin tüm turizm değerlerini içeren bir mobil aplikasyonun geliştirilmesi durumunda, bölgenin turizm potansiyelinin etkin bir şekilde tanıtılması sağlanabilir. Böyle bir uygulama hem yerli hem de yabancı turistlerin Rize’yi keşfetmesini kolaylaştıracak, kapsamlı bir rehber işlevi görebilir.

Uygulamanın temel işlevlerinden biri, bölgenin doğal güzelliklerini ve turistik rotalarını kullanıcılara detaylı bir şekilde sunması olacaktır. Örneğin, yaylalar, şelaleler, tarihî yapılar ve doğa yürüyüşü parkurları gibi noktalar için GPS destekli haritalar ve rotalar hazırlanabilir. Bunun yanı sıra çevrim dışı kullanım özelliği, özellikle internet erişiminin sınırlı olduğu kırsal bölgelerde büyük bir avantaj sağlayabilir.

Böyle bir aplikasyon, yalnızca gezi rehberi değil, aynı zamanda bir kültürel tanıtım aracı da olabilir. Rize’nin yerel festivalleri, geleneksel yemekleri ve el sanatları hakkında bilgilendirmeler, turistlerin deneyimini zenginleştirebilir. Ayrıca yerel işletmelerin tanıtımı için bir platform işlevi görerek konaklama tesisleri, restoranlar ve hediyelik eşya dükkânları gibi işletmelerin daha geniş kitlelere ulaşmasına olanak tanyabilir.

Uygulamaya kullanıcıların yorum ve geri bildirimlerini içeren bir değerlendirme sistemi de eklenebilir. Böylece turistlerin ihtiyaç ve beklentilerine göre içerikler düzenli olarak güncellenebilir. Rize’nin turizm değerlerini dijital bir platformda bir araya getiren bir aplikasyon, bölgenin tanıtımına ve turizm gelirlerinin artışına önemli katkılar sağlayabilir.

## **19. Yerel Gastronomi Ürünlerini Koruma ve Kalite Etiketleme Programları Yapma**

Yerel gastronomi ürünleri, bir bölgenin kültürel mirasının önemli bir parçasını oluşturur. Bu ürünlerin doğru tariflerle hazırlanması hem lezzet hem de kültürel devamlılık açısından büyük bir

öneme sahiptir. Ancak özellikle turistik bölgelerde, yerel lezzetlerin asıllarına uygun olmayan şekillerde sunulması hem yerel mutfağın değerini düşürmekte hem de turistlerin beklentilerini karşılamamaktadır. Bu nedenle, doğru tariflerin korunması ve uygulanması için bilgilendirme çalışmalarının yanı sıra etkin denetim mekanizmalarının geliştirilmesi gerekmektedir.

Yerel gastronomi ürünlerinin aslına uygun şekilde hazırlanmasını teşvik etmek amacıyla Rize Valiliği tarafından bölgeye özgü yemeklerin geleneksel tariflerle sunulduğu restoranlara kalite etiketleme programı başlatılabilir. Bu program kapsamında, restoranların menüleri uzman ekipler tarafından incelenerek uygun bulunan işletmelere sertifika verilebilir. Bu sertifika hem yerel halkın hem de turistlerin güvenle tercih edebileceği mekânların belirlenmesini sağlar. Turistler, bu sertifikanın bulunduğu işletmelerde tüketecekleri yöresel yemeklerin aslına uygun bir şekilde yapıldığını bilecek ve güvenli bir şekilde tüketecektir.

Doğru tariflerin uygulanması ve kalite standartlarının belirlenmesi, Rize mutfağının kültürel mirasını korumanın yanı sıra turizme de katkı sağlayacaktır. Bu tür girişimler, yerel yemeklerin tanınırlığını artırarak bölgeye gelen turistlerin daha zengin bir deneyim yaşamasını mümkün kılacaktır. Böylece yerel gastronomi hem bir kültürel değer hem de ekonomik bir kaynak olarak hak ettiği değeri görecektir.

## **20. Şehirdeki Turizm Paydaşlarını Temsil Edebilecek STK'ları Çoğaltma**

Etkin paydaş iletişimi ve iş birliğinin kurulamaması, Rize'nin en önemli sürdürülebilirlik sorunlarından biridir. Bu bağlamda bu sorunu çözecek ve farklı paydaşları bir araya getirecek farklı yapıların bulunması, bu soruna yönelik geliştirilen pratik çözümlerden biridir. Bu sayede hem aktif etkileşim ve bilgilendirme hem de gerekli durumlarda katılımcılık ilkesi gereği tüm paydaşların dâhil olabildiği bir sistemin geliştirilmesi sağlanacaktır. Fakat unutulmaması gereken niceliksel değil, aktif işleyen nitelikli çözümlerin geliştirilmesi gerekliliğidir. Bu bağlamda farklı yapı ve ihtiyaçlarının bulunması dolayısıyla konaklama, seyahat ve rekreasyon işletmelerine yönelik farklı temsil yapılarının oluşturulması mümkündür. Fakat iletişimsizliğe yönelik ortaya çıkan sorunun çözümünde muhatapların çeşitlendirilmesinin, yeni iletişim sorunlarına yol açması ve hâlihazırda var olan iletişimsiz ortamın farklı bir nitelikle devam etmesine neden olması da muhtemeldir. Yeni iletişim problemlerinin doğmasının engellenmesi adına etkin bir iletişim ağının kurulması, her paydaşın aktif olarak ilin sektörel durumu ile ilgili bilgi güncellemesi alabileceği bir platformun kurulması da süreçlerin daha akışkan hâle gelmesinin yolunu açacaktır. Katılımcı yönetim mantığı ile her paydaş grubunun sorun ve önerilerini dillendirdikleri düzenli toplantı ve/veya raporlama süreçlerinin yürütülmesi, bu verilerin aracı STK'lar aracılığıyla önem sırasına göre düzenlenmesi ve bir üst mercieye şeffaf bir şekilde aktarılması gerekmektedir. Yine bu bilgi akışlarının var olabilmesi adına katılımcı yönetimlerin gereği olarak temsil yapılarının şeffaf olduğu kadar çok katılımcı ve düzenli olması gerekmektedir.

## **21. Kamp-Karavan ve Çadır Alanlarını Tespit Etme**

Rize kırsalı, doğal zenginlikleri ve sunduğu manzara ile kampçılık için hem yerel hem de yabancı turistlerin ilgisini çeken bir yerdir. Fakat hâlihazırda var olan kampçılık faaliyetlerinin kontrolsüz şekilde yapılması, güvenlik açıkları ile kirliliğin kontrol edilememesini de beraberinde getirmektedir. Bu bağlamda yurt dışı örneklerinin incelenerek ekokamp ve karavan alanlarının oluşturulması, görsel bütünlüğü bozmayacak alanların oluşturulması gerekmektedir. Bunun için öncelikle kaçak yapılaşma ile mücadele noktasında turistik alanlara giriş olarak da nitelendirilebilecek Çamlıhemşin'de bölgeye uygun kamp alanlarının belirlenerek, ekolojik ve sosyal taşıma kapasitesi göz önünde bulundurularak planlamaların yapılması ve hayata geçirilmesi gerekmektedir.

Çamlıhemşin özelinde, turistik ve yaban hayat gözlemi ve/veya botanik turizmi gibi ilgileri olan ziyaretçilere yönelik ekolojik çekiciliklere kolayca ulaşılabilecek kamp noktalarının belirlenmesi gerekmektedir. Farklı niteliklerde kampçılık ve karavan faaliyetleri için farklı alanların belirlenmesi ve altyapı sistemlerinin uygunluğu konularının dikkate alınarak bütüncül bir kamp/karavan planı yapılması gerekmektedir.

Benzer şekilde sonraki adımlarda Çamlıhemşin'in referans alınarak diğer ilçelerin kırsal alanlarının da kampçılık için uygun hâle getirilmesi mümkündür. İlk olarak Fındıklı ve İkizdere ilçelerinin hem ekolojik zenginlik hem de yerel halkın turizme olan pozitif yaklaşımı nedeniyle dikkate alınması ve planlamaların yapılması mümkündür. Bu bağlamda belirlenen tüm noktalarda hayata geçirilecek planlama ve uygulamaların taşıma kapasitesi dikkate alınarak yapılması gerekmektedir.

## **22. Şehir Merkezli Başlangıç ve Bitiş Turları Yapma**

Rize, doğal güzellikleriyle her yıl binlerce turisti ağırlayan bir destinasyondur. Ancak bölgeye gelen turistlerin büyük bir kısmı, kısa süreli ziyaretler yapmakta ve konaklama sürelerini minimumda tutmaktadır. Genellikle transit bir durak olarak görülen Rize, turistlerin çoğu zaman başka destinasyonlara geçiş noktası olmaktan öteye gidememektedir. Şehir merkezine olan ilginin sınırlı kalması, ekonomik ve turistik açıdan istenen faydanın sağlanmasını engellemektedir.

Bu sorunu çözmek için şehir merkezini başlangıç ve bitiş noktası olarak konumlandıran turların geliştirilmesi, bölgesel turizmde sürdürülebilirlik açısından önemli bir adım olacaktır. Bu tür turlar, kırsal alanlardaki yapılaşma ve çevresel bozulma risklerini azaltarak vadi, yayla ve dağ gibi doğal alanların günübirlik ziyaret edilmesini teşvik eder. Böylece kırsal alanlardaki yoğun turistik faaliyetlerin yarattığı baskı azalırken şehir merkezine daha fazla ekonomik katkı sağlanabilir.

Şehir merkezli turlar, konaklama ve hizmetlerin şehir merkezine odaklanmasıyla turistlerin Rize'de daha uzun süre kalmalarını teşvik edebilir. Turistlerin şehirde alışveriş yapması, kültürel etkinliklere katılması ve yerel mutfağı deneyimlemesi hem turizmin çeşitlenmesine hem de şehrin ekonomik gelişimine katkıda bulunabilir. Bu yaklaşım, Rize'nin yalnızca doğasıyla değil, şehir merkeziyle de çekici bir destinasyon hâline gelmesini sağlayacaktır. Sürdürülebilir turizm perspektifiyle planlanan bu model hem turist memnuniyetini artırabilir hem de yerel halkın yaşam kalitesine olumlu etkiler sunabilir.

## **23. Ulusal MICE Etkinliklerine Odaklanma**

Rize, özellikle havaalanının yapılmasının ardından Trabzon'a olan ulaşım bağımlılığından bağımsızlaşmış ve farklı ziyaret biçimlerine ve turist tiplerine de uygun hâle gelmiştir. Bunlardan en önemlisi, hiç şüphesiz kongre turizmidir. Özellikle bölgenin tarım ve turizm dışında kalan dönemlerini hem sosyal hem ekonomik olarak hareketlendirebilecek en stratejik girişim, MICE etkinlikleri olacaktır. Rize'de bugüne kadar yapılan yerel ve uluslararası onlarca akademik kongrenin yanında Ortadoğu Kültür ve Turizm Zirvesi gibi çok paydaşlı uluslararası nitelikli toplantılar da gerçekleştirilmiştir. İlde kongre ve toplantı gerçekleştirilebilecek 5 tane tam kapasiteli otel ve bir de kongre merkezi bulunmaktadır. Kış ve yayla turizmi sezonu öncesi Kasım-Aralık ve Mart aylarında kongrelerin düzenlenerek yeni bir talep payının yaratılması mümkündür. Altyapısal olarak bir eksiği bulunmayan Rize'de kaliteli hizmet sağlanabilmesi açısından zaman planlamalarının düşük sezonlar dikkate alınarak planlanması gerekmektedir.

## **24. UN Tourism “En İyi Turizm Köyü” İçin Fındıklı-Çağlayan Köyünü Hazırlama**

UN Tourism Best Tourism Villages (En İyi Turizm Köyü) girişimi, sürdürülebilirlik kapsamında yerel kültür ve geleneklerin korunabilmesi hem sosyokültürel hem de ekolojik çeşitliliğin

desteklenebilmesi ve güvence altında tutulabilmesi için özgün özelliklerini korumayı başarmış köyleri öne çıkararak korumayı hedefleyen bir girişimdir.

Rize'nin en önemli tarihî özelliklerinden biri, sahip olduğu konaklardır. Rize Müzesi ve Atatürk Evi, Babalık Konağı ile Asım Ekşi Evi korunmuş, önemli örneklerdir. Çamlıhemşin'de bulunan bazı konakların geçmişlerinin 18.-19. yüzyıla kadar uzandığı ifade edilmektedir. Rize köyleri gerek mimarisi ve köprüleri gerek akarsuları gerekse mutfağı ve yaşam biçimiyle özgün bir yaşam alanı sunan köylerdendir. Bu yönleri ile de Rize köylerinin en iyi turizm köyü adayı olabilmesi ile henüz bozulmaya uğramamış alanların uluslararası standartlarda korumaya alınmaları ve bilinirliklerinin artırılması sağlanacaktır. İlk etapta hem ekolojik hem sosyal hem de mimari olarak korunmayı başarmış bir köy olarak Çağlayan köyünün ele alınması mümkündür. Taş köprüler ile en iyi ve en iyi korunmuş yöre konaklarını ve Laz evlerini görebilme imkânı sunmaktadır. Bahsedildiği üzere yine bölgede uzun yıllardır örnek olarak gösterilen, Çağlayan köyünde yer alan Babalık Doğal Yaşam Konağı, hâlihazırda ziyaretçilere iyi korunmuş bir yerel mimari örneği sunmaktadır. Çağlayan köyünde yer alan Hürşit Bey ve Şevket Bey konakları, hâlihazırda ziyaretçilere iyi korunmuş bir yerel mimari örneği sunmaktadır.

Benzer şekilde Dereköy'de bulunan Asım Ekşi Evi, kullanılan malzeme ve tekniklerle yerel mimarinin direkt ve önemli bir örneği olma özelliğini taşımaktadır. Bölgede yakın zamanda yürütülen faaliyetlerle bölgenin analiz çalışması yapılmış ve yerel mimariyi yansıtan örnekler belirlenmiştir. Ön çalışması tamamlanmış bir alan olarak Dereköy'ün Çağlayan ile birlikte ilk etapta en iyi örnek köy olarak sunularak sürdürülebilir turizm kapsamında sosyal, kültürel ve ekolojik temelli uygunluk durumlarının değerlendirilmesi mümkündür.

## **25. Rize'de Bungalov Turizmi Potansiyelini Geliştirme**

Son yıllarda, bungalov tipi konaklama tesisleri bölge turizmine farklı bir boyut kazandırmıştır. Bu yapılar, turistlerin doğayla iç içe bir deneyim yaşama isteğini karşılayarak bölgenin cazibesini artırmıştır. Ayrıca bungalovların yaygınlaşması Rize'nin yatak kapasitesini önemli ölçüde artırmış ve konaklama seçeneklerini çeşitlendirmiştir. Özellikle doğa turizmini tercih eden bireyler için bu tesisler, otantik bir konaklama deneyimi sunarak bölgenin turizm potansiyelini artırmaktadır.

Bununla birlikte bungalov turizmi, beraberinde çeşitli sorunlar da getirmektedir. Öncelikle, bölgede inşa edilen birçok bungalovun yasal mevzuata uygun olmaması, kaçak yapılaşma sorununu gündeme getirmiştir. Bu durum, doğal alanların korunmasını zorlaştırmakta ve ekosistemi olumsuz etkilemektedir. Ayrıca bu tür kaçak işletmelerin çoğu yasal yükümlülüklerden kaçındığı için vergi ödememekte ve kayıtlı işletmelerle adil olmayan bir rekabet ortamı yaratmaktadır. Bu durum, bölgedeki yasal turizm işletmelerinin sürdürülebilirliğini tehdit etmektedir. Diğer bir sorun ise bazı bungalov işletmelerinin müşteri memnuniyetine yeterince önem göstermemesi ve düşük hizmet kalitesi sunmasıdır. Kalitenin düşmesi hem turistlerin bölgedeki deneyimlerini olumsuz etkilemekte hem de uzun vadede bölgenin turizm imajını zedeleyebilmektedir.

Rize'deki bungalov turizminin sağlıklı bir şekilde gelişmesi için somut adımların atılması gerekmektedir. Öncelikle kaçak yapılaşmayı önlemek amacıyla yerel yönetimler ve denetim birimleri tarafından düzenli kontroller yapılmalı ve yasalara aykırı yapılar için caydırıcı cezalar uygulanmalıdır. Vergi ödemeyen işletmelerin kayıt altına alınması, adil bir rekabet ortamı oluşturacaktır. Ayrıca bungalov işletmecilerine yönelik eğitim programları düzenlenerek müşteri memnuniyetini artırmaya yönelik hizmet standartları oluşturulmalıdır. Son olarak turizm politikalarında çevresel sürdürülebilirlik ön planda tutulmalı ve bu doğrultuda bungalov yapılarına çevreye duyarlı malzeme

kullanımı ve tasarım zorunlulukları getirilmelidir. Bu adımlar, Rize'nin turizm potansiyelini korurken aynı zamanda sürdürülebilir bir büyüme sağlamasına katkı sunacaktır.

## **26. Etkili Bir Turizm Yönetimi Oluşturma ve Tanıtımda Bütünleşik Yaklaşımı Benimseme**

2018 yılında hazırlanan Türkiye Turizm Ana Planı'nda, ulusal tanıtım ve pazarlamada markalaşmayı sağlamanın yanı sıra destinasyon özelinde tanıtım ve pazarlama faaliyetlerini yürütecek yapıların oluşturulması amaçlanmıştır. Bu amaca yönelik olarak ortaya konan ulusal hedeflere uygun biçimde potansiyel ulusal turizm olanaklarını belirleyerek ulusal çapta tanıtım ve pazarlama etkinliklerini yerine getirmek için 2019 yılında Türkiye Turizm ve Geliştirme Ajansı (TGA) faaliyete geçmiştir. 2021 yılı itibarıyla da T.C. Kültür ve Turizm Bakanlığı Tanıtma Genel Müdürlüğü ve Türkiye Turizm Tanıtım ve Geliştirme Ajansı (TGA) eş güdümünde, ulusal ve uluslararası alanda destinasyonların daha etkin tanıtımını destekleyecek İl Tanıtım ve Geliştirme Programı başlatılmış ve bu kapsamda iller bazında İl Tanıtım ve Geliştirme Kurulları (İTGK) oluşturulmuştur. Böylece kurulan İTGK'ların ulusal eylem planı çerçevesinde ortaya konan ilkeler ve yaklaşım doğrultusunda, ilin turizm tanıtım ve geliştirme etkinliklerini belirlemesi ve bunları koordine etmesi, bir anlamda il sınırlarını kapsayan Destinasyon Yönetim Örgütü olarak çalışması beklenmektedir.

Destinasyon Yönetim Örgütlerinin (DYÖ) temel fonksiyonu, destinasyonun özellikle tanıtım ve geliştirme politikalarını belirlemek ve bu politikaları yerel paydaşlarla koordine ederek yürütmektir. Valiliklerin ve özellikle Valilik altında İl Kültür ve Turizm Müdürlüklerinin öncülüğünde oluşturulan İTGK'ların, DYÖ'lerin uluslararası yapılanmasına uygun şekilde, geniş bir paydaş katılımıyla yönetilmesi gerekmektedir. Bu paydaşlar; destinasyondaki yerel yönetimler, turizm işletmeleri (seyahat acenteleri, konaklama, gastronomi ve rekreasyon işletmeleri vb.) ticari birlikler, meslek odaları, Bölgesel Kalkınma Ajansı ve uluslararası projelerde rol alabilecek sivil toplum örgütleri, kongre ve bilimsel etkinliklerde rol alan üniversiteler, spor kulüpleri vb. gibi ilde farklı faaliyet alanlarında etkinlikler yürüten yapılar olabilmektedir.

Rize İl Tanıtım ve Geliştirme Kurulu, tanıtımda DYÖ sorumluluğu ile hareket ederek Turizm Ana Planı'na uygun ve TGA tarafından ulusal hedeflere uyumlu biçimde ortaya konan *Rize Turizm Tanıtım ve Geliştirme Yol Haritası*'ndaki başlıkları yerine getirme ve ilin etkili tanıtımını yapma görevini üstlenmektedir. İl bazında birçok kurum ve kuruluş, bir taraftan bağımsız biçimde kendi tanıtımlarını yaparken, diğer taraftan da ilin tanıtımına da önemli destek verebilmektedir. Bu noktada bir destinasyonun tanıtımında rol alan ulusal ve özellikle uluslararası ilişkilerde güçlü ağlara sahip paydaşların eş güdüm içinde hareket edebilmeleri önem arz etmektedir. Bu kapsamda Kurul; il tanıtımında rol alabilecek, ilde ticaret, eğitim, çevre, bilim, spor, sağlık, kültür ve sanat gibi farklı alanlarda etkinlik yürüten sivil toplum örgütlerinin, yerel yönetimin, akademinin, turizm işletmelerinin, il idari birimlerinin ve spor kulüpleri gibi kendi faaliyet alanında ulusal ve uluslararası temasları olan ve tanıtımda rol alabilen paydaşların tanıtım çabalarını bütünleşik bir plan dâhilinde ele almalıdır. Kurul, her bir paydaşın il tanıtımında etkili rol alabileceği alanları belirlemeli, etki alanları içinde sorumluluklarını paylaşmalı ve bu sayede her bir paydaşın tanıtımdaki rollerinin belirlenen ortak hedef doğrultusunda şekillenmesini sağlayarak bütüncül bir politika benimsemelidir.

DYÖ sorumluluğunda hareket eden Kurul, ildeki turizm potansiyelini ve mevcut kaynakları düşünerek ortaya koyduğu markalaşma hedefi yolunda, destinasyonun tanıtım sloganı, imajı ve marka konumu hedefini farklı paydaşların eş güdümlü çabaları ile ortak hedefe yöneltmeli ve bu sayede daha hızlı ve etkili sonuç almayı sağlamalıdır.



İsmet İnönü Bulvarı No: 32  
06100 Emek, Ankara



Esentepe Mahallesi Büyükdere Cad.  
No: 127 Astoria AVM B Blok Kat: 4  
34394 Şişli, İstanbul