

# BOLU

## Turizm Tanıtım ve Geliştirme Yol Haritası

Mayıs 2024



**TGA**

TÜRKİYE TURİZM  
TANITIM VE GELİŞTİRME  
AJANSI



# BOLU

## Turizm Tanıtım ve Geliřtirme Yol Haritası

10 MAYIS 2024

### Katkıda Bulunanlar:

Prof. Dr. Bilgehan Glcan

Doç. Dr. Halil Burak Sakal

Dr. Öğr.Üyesi İsa Bayhan

Öğr. Gör. Yasemin Yetkin



Sosyal ve Stratejik Çalışmalar Uygulama ve Araştırma Merkezi Katkılarıyla Hazırlanmıştır.

Kapadokya Üniversitesi

50420 Mustafapaşa, Ürgüp, Nevşehir

# İÇERİK

<b>1.</b>	<b>GİRİŞ</b>	<b>1</b>
<b>2.</b>	<b>Küresel Turizmin Analizi ve Hedefler</b>	<b>2</b>
<b>3.</b>	<b>Türkiye Turizminin Analizi ve Ulusal Hedefler</b>	<b>2</b>
<b>4.</b>	<b>Bolu Turizm Analizi</b>	<b>3</b>
4.1.	İlin Ziyaretçi Analizi ve Hedefi	3
4.2.	İlin Turizm Gelir Analizi ve Hedefi	4
4.3.	İlin Konaklama Analizi ve Hedefi	4
4.4.	İlin Mevsimsellik Durum Analizi	5
4.5.	İlin Turizm Türleri Analizi	6
<b>5.</b>	<b>Destinasyon Risk Analizi</b>	<b>7</b>
<b>6.</b>	<b>Rekabet Analizi ve Rekabet Gücünü Artırma</b>	<b>8</b>
<b>7.</b>	<b>Sürdürülebilir Turizm Uygulamalarını Geliştirme</b>	<b>9</b>
<b>8.</b>	<b>Gastronomi Kaynaklarını Etkin Kullanma</b>	<b>10</b>
<b>9.</b>	<b>Dijitalleşme ve Akıllı Turizm Uygulamalarını Etkili Kullanma</b>	<b>11</b>
<b>10.</b>	<b>Tematik Rotalar Geliştirme</b>	<b>12</b>
<b>11.</b>	<b>Kent Peyzajını Düzenleme ve Rekreatif Alanları Artırma</b>	<b>13</b>
<b>12.</b>	<b>Deneyimsel Turizm Uygulamalarını Artırma</b>	<b>13</b>
<b>13.</b>	<b>Nitelikli Hediyelik Eşya Envanterini Geliştirme</b>	<b>14</b>
<b>14.</b>	<b>Bolu Şehir Merkezinde Turistik Altyapı Eksikliklerini Tamamlama</b>	<b>14</b>
<b>15.</b>	<b>Kent Kimliğine Uygun Kültürel ve Turistik Aktiviteleri Zenginleştirme</b>	<b>15</b>
<b>16.</b>	<b>İlde Yeni Turizm Tesisleri Yapılabilecek Yerleri Belirleme</b>	<b>15</b>
<b>17.</b>	<b>Doğal Alanlarda Altyapı Eksikliklerini Tamamlama</b>	<b>16</b>
<b>18.</b>	<b>İl Genelinde Glamping Tesis Alanları ile Kamp ve Karavan Alanları Oluşturma</b>	<b>16</b>
<b>19.</b>	<b>Doğa Turizmi Merkezlerinin Sürdürülebilirliğini Sağlama</b>	<b>16</b>
<b>20.</b>	<b>Seben Solaklar Kaya Evleri, Muslar Kaya Evleri, Nevruz Tepesi ve Hocaş Fosil Ormanı İçin Çalışmalar Yapma</b>	<b>17</b>
<b>21.</b>	<b>UNESCO Adayı Mudurnu ve Göynük İlçelerini UNWTO Dünyanın En İyi Turizm Köyü Yarışmasına Hazırlama</b>	<b>18</b>
<b>22.</b>	<b>Sağlık ve Termal Turizmi Geliştirme</b>	<b>18</b>
<b>23.</b>	<b>Bolu'da Bulunan Şelalelerin Statülerini Belirleme</b>	<b>19</b>
<b>24.</b>	<b>Festival, Şenlik, Kültürel ve Sportif Etkinliklerin İlin Tanıtımında Daha Etkin Kullanılması Amacıyla Sayı ve Kalitesini Artırma</b>	<b>19</b>
<b>25.</b>	<b>Bolu'da Müzeciliği Geliştirme ve Müzeleri Turistik Faaliyetlere Hazırlama</b>	<b>20</b>
<b>26.</b>	<b>Etkili Bir Turizm Yönetimi Oluşturma ve Tanıtımda Bütünleşik Yaklaşımı Benimseme</b>	<b>20</b>

## 1. GİRİŞ

Bolu; tarihin ilk çağlarından itibaren çeşitli uygarlıklara ev sahipliği yapmış, doğal güzellikleriyle ön plana çıkmış, önemli bir şehirdir. Tabiat parkları, yaylaları ve doğal gölleriyle Karadeniz Bölgesi'nin çekici turizm noktalarından bir tanesidir. Göynük ve Mudurnu gibi tarihî ve kültürel açıdan zengin ilçeleriyle açık hava aktivitelerinde tercih edilen bir şehirdir. Ayrıca kentin gastronomi envanteri oldukça zengindir. Osmanlı mutfağına kadar dayanan aşçılarıyla Bolu, "aşçılar şehri" olarak anılmaktadır. Kentte doğa turizmi, gastronomi turizmi, kış turizmi, yayla turizmi, termal turizm ve kongre turizmi gibi çeşitli turizm türlerinde gelişme alanı bulunmaktadır. Gölcük Tabiat Parkı ve Abant Gölü şehrin simgeleri durumundadır.

*Bolu Turizm Tanıtım ve Geliştirme Yol Haritası*, ilin doğal ve kültürel kaynak potansiyeli başta olmak üzere, diğer kaynaklarını da hesaba katarak, başta doğa turizmi olmak üzere gastronomi turizmi, kış turizmi, yayla turizmi, termal turizm ve kongre turizmi gibi turizm türlerinde Türkiye turizminde marka değeri yaratma potansiyeli olan Bolu'ya yönelik özet biçimde ve odaklı bir yaklaşımla hazırlanmıştır. Yol Haritası, Covid-19 salgını sürecinde ortaya çıkan, yeni turizm eğilimleri dikkate alınarak güncellenen Türkiye Turizm Ana Planı kapsamında ortaya konan amaç ve hedeflerle uyumlu biçimde hazırlanmış ve Bolu'nun turizmde kısa ve orta vadede hızlı sonuç alınabilecek öncelikli başlıkları ortaya koymayı amaç edinmiştir.

Bolu'da; 2023 yılında yaklaşık 80 bin yabancı, 460 bin yerli olmak üzere yaklaşık toplam 540 bin turist konaklama tesislerine giriş yapmıştır. Bu faaliyetle elde edilen gelir ise yabancı turist için yaklaşık 11,6 milyon ABD doları, yerli turist için 64,6 milyon ABD doları olmak üzere yaklaşık toplam 76,2 milyon ABD dolarıdır. Aynı yılda ortalama geceleme 1,72 gün olarak gerçekleşirken, ortalama tesis doluluk oranı ise yüzde 35,1 olarak hesaplanmıştır. Söz konusu veriler, ilin potansiyeli göz önüne alındığında Bolu'nun Türkiye turizmine katkısının daha fazla artırılabilceğini göstermektedir.

*Bolu Turizm Tanıtım ve Geliştirme Yol Haritası* kapsamında ilin tesise geliste 2028 yılı turist sayısı hedefi, yabancı turist için yaklaşık 190 bin kişi ve yerli turist için 691 bin kişi olmak üzere toplamda yaklaşık 881 bin kişi; turizm geliri hedefi ise yabancı turist için yaklaşık 42,4 milyon ABD doları ve yerli turist için 157,5 milyon ABD doları olmak üzere toplamda yaklaşık 200 milyon ABD doları olarak tespit edilmiştir. Bu hedeflere ulaşabilmesine destek olacak ve kısa ve orta vadede sonuçlanabilecek eylem önerileri, *Bolu Turizm Tanıtım ve Geliştirme Yol Haritası*'nda ortaya konmuştur.

Bir destinasyonun turistik cazibesini koruyarak turizm gelirlerini sürdürebilmesi ve artırabilmesi, turizm kaynakları ve bu kaynakları turizm ürünü olarak sunmadaki gücüne bağlıdır. Günümüzde turizmdeki rekabet gücü gelen ziyaretçi sayısı, gelir, yatak kapasitesi, lüks otellerin sayısı gibi nicel veriler yanında yerine konamayacak doğal, beşerî ve kültürel kaynakların sürdürülebilir yönetimi ve risklere karşı dayanıklılığı ile ölçülmektedir. Buradan hareketle, *Bolu Turizm Tanıtım ve Geliştirme Yol Haritası*, sürdürülebilirlik ve dayanıklılık kavramları ilke ve yaklaşımı ile hazırlanmıştır.

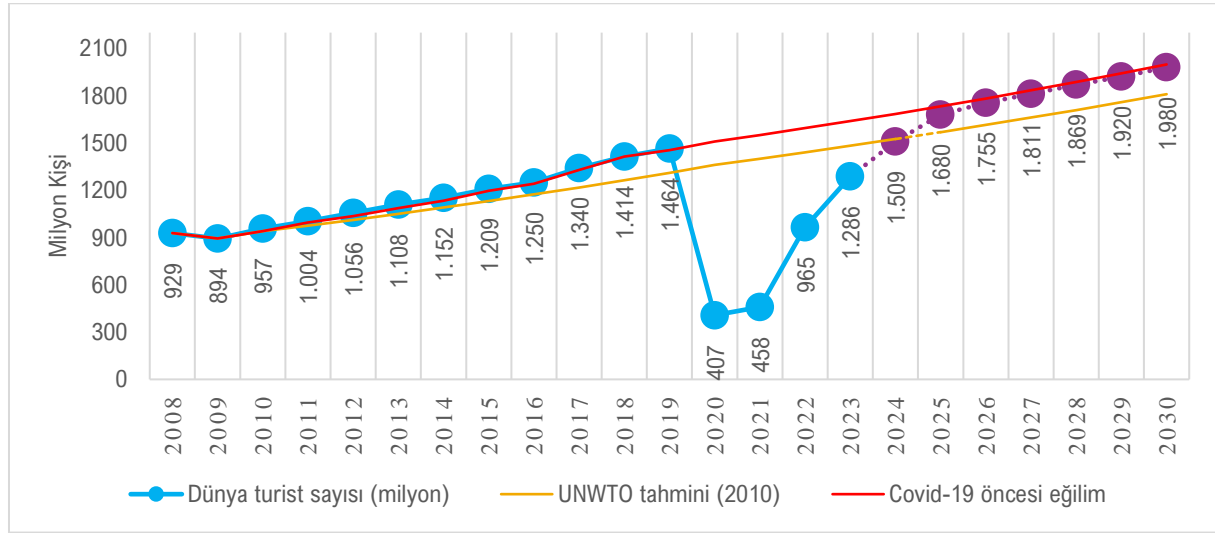
Yol Haritası hazırlık sürecinde Bolu İl Tanıtım ve Geliştirme Kurulu paydaşları ile 17.04.2024 tarihinde çevrim içi arama konferansı gerçekleştirilmiş ve ile özel, öncelikli geliştirme başlıkları ortaya çıkarılmıştır. Ayrıca İl Kültür ve Turizm Müdürlüğünce dağıtımı yapılan ve önceden hazırlanmış İl Politika Tespit Formu ve İl Risk Analiz Anketi olmak üzere iki adet anket formu da il paydaşlarına elektronik ortamda iletilmiş ve sonuçları analiz edilerek metne eklenmiştir. Bu kapsamda *Bolu Turizm Tanıtım ve Geliştirme Yol Haritası*, ilin destinasyon yönetim sorumluluğunu

üstlenen Bolu Tanıtım ve Geliştirme Kurulu için sürdürülebilir ve gelir etkisi yüksek turizm gelişimi kapsamında oluşturulan başlıklarla bir rehber niteliği taşımaktadır.

## 2. Küresel Turizmin Analizi ve Hedefler

2019 yılında dünya genelindeki turist sayısı, 1,47 milyar kişi ve 1,49 trilyon ABD doları ile rekor düzeye ulaşmıştır. Ancak 2020-2021 yıllarında yaşanan Covid-19 salgını, turizm faaliyetlerini dünya çapında durma noktasına getirmiştir. Salgın sonrası dönemde küresel turizm hacminin 2019 yılı seviyelerine dönmesinin ancak 2025 yılını bulması beklenmektedir (Şekil 2.1.).

Kasım 2023 tarihli uluslararası istatistikler 2023 yılında uluslararası turizm faaliyetlerine toplam 1 milyar 299 milyar kişinin katıldığını, aynı yıldaki uluslararası turizm gelirlerinin ise 1 trilyon 262 milyar ABD dolarına ulaştığını göstermektedir. Buna göre 2023 yılında uluslararası turist sayısında bir önceki yıla göre yaklaşık yüzde 35 artış gerçekleşirken Avrupa kıtasının uluslararası turizmdeki toplam pazar payı yüzde 63,78; Türkiye'nin uluslararası turist sayısından aldığı pay yüzde 5,6 ve uluslararası turizm gelirinden aldığı pay ise yüzde 5 olarak gerçekleşmiştir.



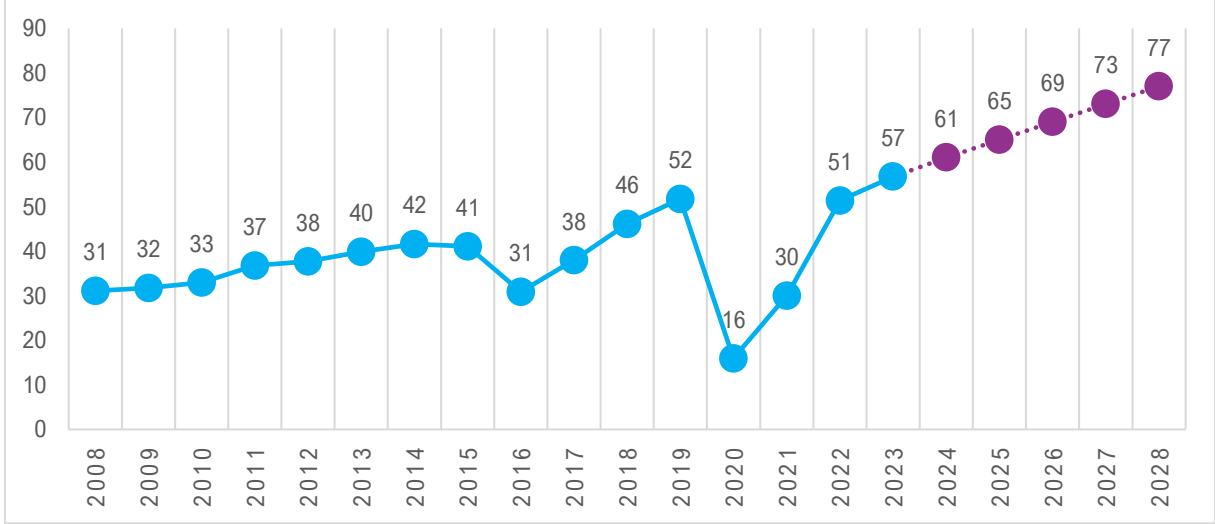
Şekil 2.1. Küresel turist sayıları (milyon kişi): gerçekleştirmeler ve tahminler

**Kaynak:** UNWTO Ocak 2024; T.C. Kültür ve Turizm Bakanlığı. Tahminler 2024 yılından başlamakta olup tahminler yapılırken UNWTO baz senaryosu, Avrupa Seyahat Komisyonu öngörülleri ve uluslararası kuruluşların dünya ekonomisine yönelik büyüme beklentileri esas alınmıştır. 2025-2030 dönemi için Kapadokya Üniversitesi tarafından yapılan tahminler kullanılmıştır.

## 3. Türkiye Turizminin Analizi ve Ulusal Hedefler

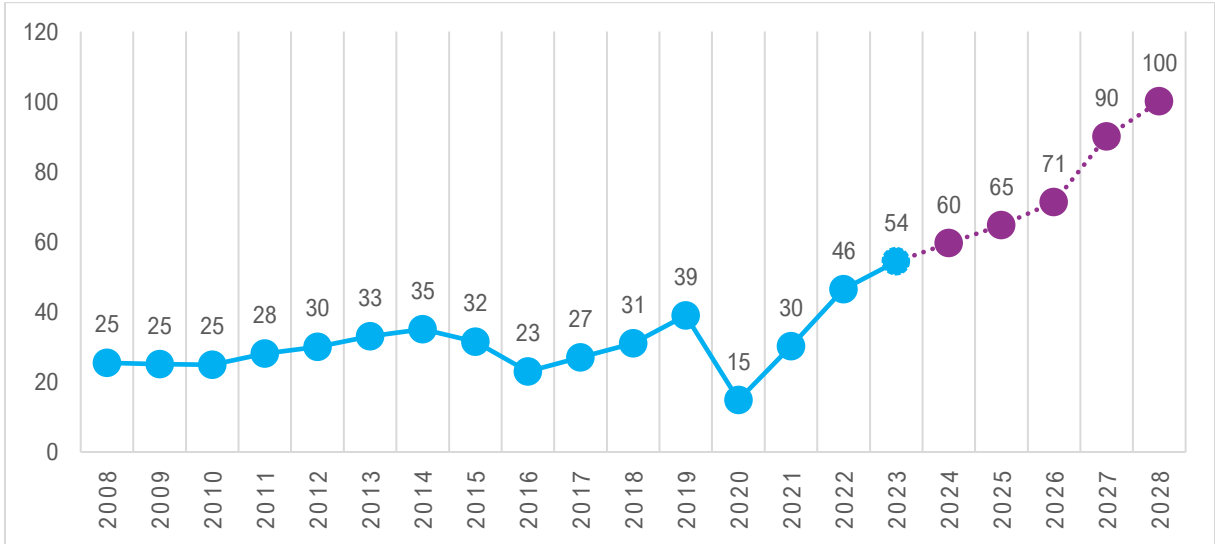
Önemli bir küresel turizm ülkesi olan Türkiye’de, turizm sektörünün gayri safi yurt içi hasılasına doğrudan ve dolaylı katkısı, uzun yıllar ortalamasına göre yaklaşık yüzde 11 seviyesindedir. Covid-19 salgını sonrası TGA tarafından yapılan etkili tanıtım, Güvenli Turizm Sertifika uygulaması ve Türkiye Sürdürülebilir Turizm Programı gibi yaratıcı politikalarla fark yaratan Türk turizmi, “V” çıkışı yakalayarak hızla toparlanmış ve 2023 yılı itibarıyla rekor düzeydeki rakamlara ulaşmıştır. 2023 yılında Türkiye; yaklaşık toplam 57 milyon turist sayısına ve 54 milyar ABD doları gelire ulaşmıştır (Şekil 3.1. ve Şekil 3.2.).

Uyguladığı turizm stratejisi ve yenilikçi politikalar ile yakaladığı büyüme ivmesini devam ettirmeyi amaçlayan Türkiye, 2028 yılında toplam 77 milyon turisti ağırlamayı ve turizmden toplam 100 milyar ABD doları gelir elde etmeyi hedeflemektedir.



Şekil 3.1. Türkiye'nin yıllık ziyaretçi sayıları (milyon kişi): gerçekleştirmeler ve hedefler

Kaynak: T.C. Kültür ve Turizm Bakanlığı, Kapadokya Üniversitesi. Hedefler 2024 yılından başlamaktadır.



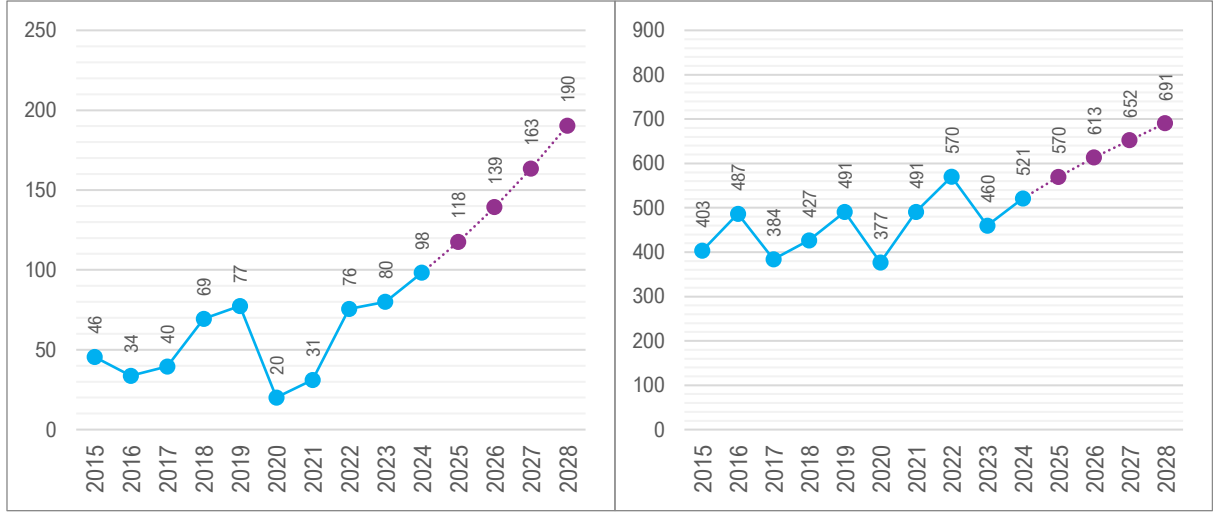
Şekil 3.2. Türkiye'nin turizm geliri (milyar ABD doları): gerçekleştirmeler ve hedefler

Kaynak: TÜİK, T.C. Kültür ve Turizm Bakanlığı, Kapadokya Üniversitesi. Hedefler 2024 yılından başlamaktadır.

## 4. Bolu Turizm Analizi

### 4.1. İlin Ziyaretçi Analizi ve Hedefi

T.C. Kültür ve Turizm Bakanlığı konaklama istatistiklerine göre 2023 yılında Bolu'da; yaklaşık 80 bin yabancı, 460 bin yerli olmak üzere yaklaşık toplam 540 bin turist konaklama tesislerine giriş yapmıştır. Aynı yılda ortalama geceleme 1,72 gün olarak gerçekleşirken, ortalama tesis doluluk oranı ise yüzde 35,1 olarak hesaplanmıştır. İlin 2028 yılı hedefi, yabancı turist için yaklaşık 190 bin kişi ve yerli turist için yaklaşık 691 bin kişi olmak üzere toplamda yaklaşık 881 bin kişi olarak hesaplanmıştır (Şekil 4.1.1.).



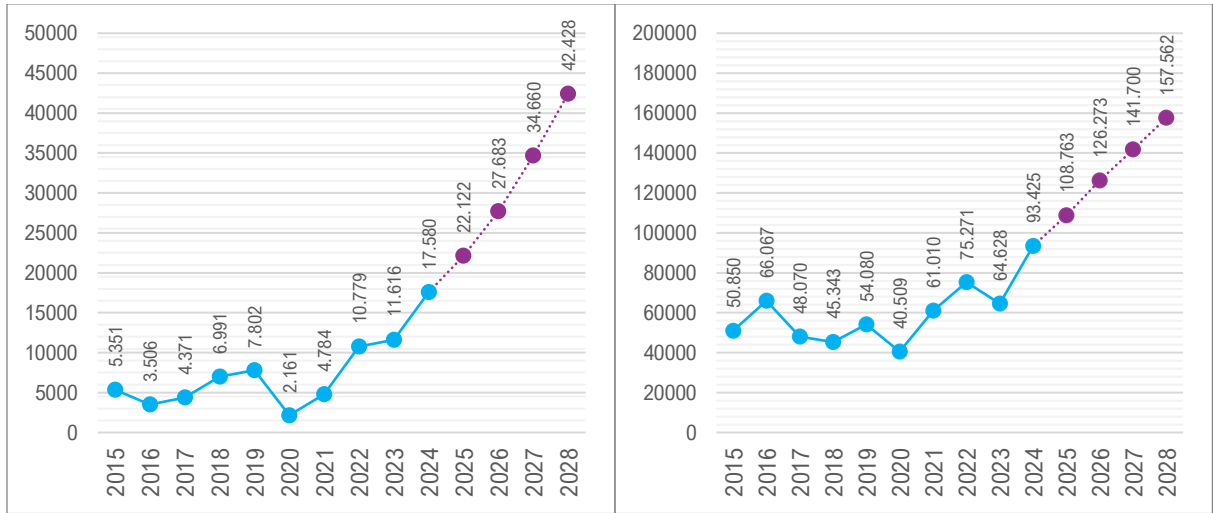
Şekil 4.1.1. Bolu'nun ağırladığı yabancı (sol) ve yerli (sağ) turist sayısı ve tahminler (bin kişi)

Kaynak: T.C. Kültür ve Turizm Bakanlığı.

#### 4.2. İlin Turizm Gelir Analizi ve Hedefi

Türkiye İstatistik Kurumu (TÜİK) tarafından yayımlanan turizm istatistikleri temel alınarak yapılan hesaplamalar, Bolu'nun 2023 yılında yabancı turistlerden yaklaşık 11,6 milyon ABD doları, yerli turistlerden yaklaşık 64,6 milyon ABD doları gelir elde ederek turizmden bir yıl içinde yaklaşık olarak toplam 76,2 milyon ABD doları gelir elde ettiğini göstermektedir (Şekil 4.2.1.).

Turizm gelirlerinde Bolu, 2028 yılı itibarıyla yabancı turistlerden yaklaşık 42,4 milyon ABD doları, yerli turistlerden ise 157,5 milyon ABD doları olmak üzere toplamda yaklaşık 200 milyon ABD doları gelir elde etme potansiyeline sahiptir.

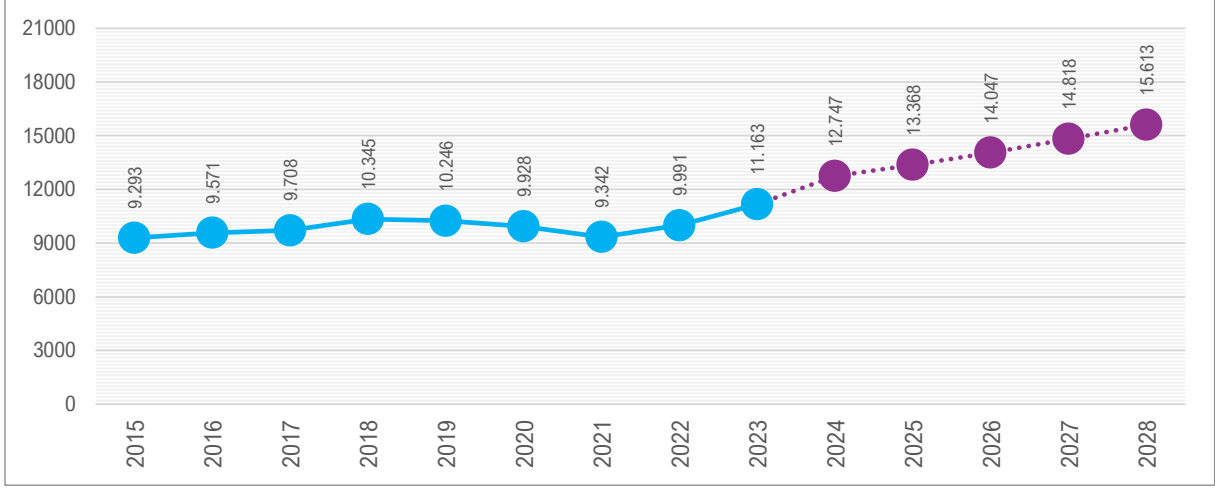


Şekil 4.2.1. Bolu'nun yabancı (sol) ve yerli (sağ) turistlerden turizm geliri ve tahminler (bin ABD doları)

Kaynak: TÜİK, T.C. Kültür ve Turizm Bakanlığı, Kapadokya Üniversitesi.

#### 4.3. İlin Konaklama Analizi ve Hedefi

Bolu'da 2023 yılı itibarıyla toplam 165 adet konaklama tesisi bulunmaktadır. Konaklama tesislerinin toplam yatak kapasitesi ise 11.163'tür. Tesis doluluk oranı yüzde 35,1 ve ortalama geceleme 1,72'dir. İlin mevcut istatistikleri incelendiğinde, mevcut ivmenin devam etmesi koşuluyla 2028 yılında yatak kapasitesinde yaklaşık yüzde 40'lık bir artış göstereceği öngörülmektedir (Şekil 4.3.1.).

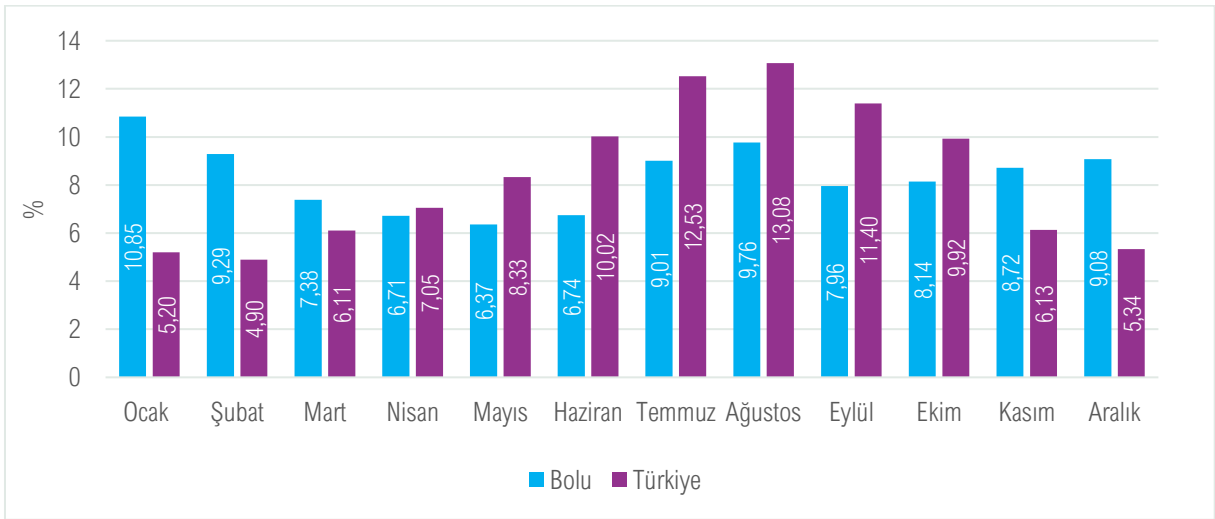


Şekil 4.3.1. Bolu'nun yatak kapasitesi ve tahminler

Kaynak: T.C. Kültür ve Turizm Bakanlığı.

#### 4.4. İlin Mevsimsellik Durum Analizi

Turizmin 12 aya yayılma hedefi, turizm arz kaynaklarının etkin kullanımı ve etkili tanıtım çabalarıyla doğrudan ilişkilidir. Bu hedef, Türkiye Turizmi Ana Planı'nda üzerinde önemle durulan bir başlıktır. Türkiye turizmi ile Bolu turizminin mevsimsellik analizi Şekil 4.4.1.'de karşılaştırmalı olarak görülmektedir. Buradan, Türkiye ile Bolu'nun mevsimsellik dağılımında farklılıklar olduğu anlaşılmaktadır. Diğer taraftan Kasım-Mart aylarında Bolu'daki tesise gelişlerin Türkiye ortalamasının üzerinde seyrettiği dikkati çekmektedir. Bolu'nun bazı aylarda Türkiye ortalamasının altında olmasının ildeki mevsim şartlarına ve mevcut turizm türlerine bağlı olduğu düşünülmektedir. Bolu ve Türkiye genelindeki mevsimsel turizm trendlerinin, turizm sektöründe faaliyet gösteren işletmelerin ve turizm planlamacılarının pazarlama stratejilerini ve işletme planlarını belirlediği düşünüldüğünde, destinasyonların mevsimsel faktörleri dikkate almaları önem arz etmektedir. Dolayısıyla ildeki turizm hareketliliğinin ve buna bağlı oluşacak talebin yıl içine dengeli yayılması için ildeki turizm türlerinin çeşitlendirilmesi ve bazı turizm türü başlıklarındaki etkililiğin artırılması gerekmektedir.



Şekil 4.4.1. Türkiye ve Bolu Karşılaştırmalı Mevsimsellik Durumu

Not: Veriler, yıllık toplam konaklama sayısının yüzdesel dağılımı olarak verilmiştir. Veriler pandemi dönemi çıkarılmış 2017, 2018, 2019, 2022 ve 2023 yıllarına ait yerli ve yabancı tesise geliş toplam rakamlarıdır.

Kaynak: T.C. Kültür ve Turizm Bakanlığı.

#### 4.5. İlin Turizm Türleri Analizi

Bolu; doğal güzellikleri, tarihi ve kültürel turistik olanaklarının zenginliği ve çeşitliliğiyle dikkat çeken destinasyonlardan biridir. Binlerce yıl öncesine dayanan tarihî ve kültürel miras değerleriyle, ülkenin büyük şehirlerine yakın konumuyla, ormanlık alanlara en geniş şehirlerden biri olmasıyla, flora ve fauna zenginliği ve turizm alanında hizmet veren işletmelerin kalitesiyle birçok turizm türünde potansiyele sahiptir. İnsanların doğal çevreyi keşfetmek, tabiat güzelliklerini deneyimlemek ve doğal çevre koşullarında gerçekleştirilebilecek aktiviteleri yapabilmek amacıyla seyahat ettiği bir turizm türü olan doğa turizmi, Bolu’da en yaygın gerçekleştirilen ve şehrin en elverişli olduğu turizm türlerinden biridir. Doğa turistleri; gölleri, yaylaları, kırsal alanları, dağlık bölgeleri ve ekolojik zenginlikleri deneyimleme motivasyonuna sahip oldukları için Bolu’da oldukça keyifli zaman geçirebilmektedir. Çevresinde otel işletmeleri ve güzergâhında butik oteller, restoranlar bulunan, turistik arz ve etkinlik olanakları gelişmiş Abant Millî Parkı bölgesi ile nilüfer çiçekleri, orman havası, kuşları, Bolu’nun marka çağrışım ögesi niteliğindeki Devlet Konuk Evi ve şehre yakınlığıyla dikkat çeken Gölcük Tabiat Parkı doğa turizminde öne çıkmaktadır. İnsanlar, Abant ve Gölcük’te doğa yürüyüşü yapmakta, kuşları ve endemik bitki türlerini inceleyebilmekte, bisiklete binebilmekte ve sürdürülebilir turizm ilkelerine uygun diğer turistik aktiviteleri gerçekleştirebilmektedir. Benzer şekilde Yedigöller Millî Parkı insanların ilkbahar ve sonbaharda yoğun şekilde seyahat ettiği, korunan alanlardan olup özellikle kuş gözlemciliği, doğa fotoğrafçılığı ve kampçılık faaliyetleri için tercih edilmektedir. Benzer şekilde Seben Gölü, doğa turizmi faaliyetleri için tercih edilirken Yeniçağa Gölü, kuş gözlemciliği (ornitoturizm) olanaklarıyla tercih edilmektedir. Sünnet Gölü ve Sülüklü Göl, Akkaya Travertenleri, Aladağlar, Kızık ve Sarıalan Yaylaları, At Yaylası ilin doğa turizmi ve doğa temelli özel ilgi turizmi türleri için tercih edilen diğer alanlarıdır.

Bolu’da yaygın olarak gerçekleştirilebilen turizm türleri arasında kış turizmi ve sağlık turizmi yer alır. Kartalkaya Kayak Merkezi, Köroğlu ve Seben dağları, Abant Dağları, Gerede Arkut Dağı Kayak Merkezi ilde kış turizmi faaliyetlerinin gerçekleştirilebildiği yerlerdir. Kartalkaya Kayak Merkezi’nde ve Arkut Dağı Kayak Merkezi’nde kayak pistleri ve uygun altyapı olanakları mevcuttur. Kartalkaya Kayak Merkezi; Türkiye’nin önde gelen kayak merkezleri arasında yer alır. Kaliteli ve konforlu otel işletmeleri ile kayak alanlarının gelişmişliği, başta Ankara ile İstanbul’dan ve diğer büyük şehirlerden olmak üzere farklı yerlerden gelen, çok fazla turisti her kış sezonunda Kartalkaya’ya çekmektedir. Bolu’da sağlık turizmi de yaygın olarak gerçekleştirilmektedir. Bolu, oldukça değerli jeotermal su kaynaklarına sahiptir. İlde yer alan Karacasu Kaplıcaları, Mudurnu Babas ve Sarot Kaplıcaları, Seben Paylu Kaplıcaları, Göynük Çatak Kaplıcası sağlık turistlerinin ilgisini çekmektedir. Özellikle Mudurnu ve Karacasu bölgesindeki kaplıcaların büyük ölçekli turistik işletmeler tarafından turistlerin hizmetine sunulması, ilde sağlık turizmini geliştiren unsurlardandır. Benzer şekilde Akkaya Travertenleri, yer kabuğundan yüzeye çıkan, altından jeotermal suyun buharlaşarak kalsiyum karbonat biriktirme oluşturduğu için “Bolu’nun Pamukkalesi” olarak ifade edilmekte ve il merkezindeki bir ziyaret noktası olarak dikkat çekmektedir.

Kültür turizmi, Bolu’da kaynak ve olanakları yüksek turizm türlerindedir. Tarihi incelendiğinde Hititlerin, Friglerin, Perslerin, Selçuklu ve Osmanlıların bölgede yaşadığı gözlenmektedir. Dolayısıyla Bolu’da, Anadolu’nun Türkleşme süreci öncesi ve sonrası dönemlerine ait, birçok tarihî ve kültür mirası eseri bulunmaktadır. Bithynium ve Claudiopolis dönemlerinden kalan ve müzede sergilenen tarihî eserler, Stadion Kalıntıları ve Seben Kaya Evleri, bölgede yaşayan medeniyetlerden kalan miras eserleri olarak öne çıkarken il merkezinde bulunan Yıldırım Bayazıt Camii, Gülezler Konağı, Mudurnu ve Göynük Evleri, Göynük Zafer Kulesi ile il merkezindeki ve ilçelerdeki kale kalıntıları, camiler, hanlar, hamamlar, diğer Osmanlı ve geleneksel Türk kültürü eserleri kültür temelli özel ilgi turları için uygundur. Benzer şekilde Mudurnu Ahilik Kültürü ve Esnaf Duası,

Gerede'nin dericilik sanatı, iğne oyacılığı, ahşap oymacılığı, yöresel mutfak ürünleri, türküleri, halk oyunları şehrin kültürel miras öğeleri arasında ilgi çekmektedir. Göynük ilçesinde bulunan Akşemsettin Türbesi ile il merkezindeki Tokad-i Hayrettin Türbesi inanç turizmi kapsamında ziyaret edilen yerler arasındadır. İpek Yolu güzergâhında bulunan ve sakin ilçeleriyle de dikkat çeken Bolu'da, yakın dönemde hazırlanan kültür ve inanç rotalarının da etkisiyle kültür temelli turizm türlerinin hızla artabileceği değerlendirilmektedir.

## 5. Destinasyon Risk Analizi

	Olasılık					Şiddet					Skor
	1	2	3	4	5	1	2	3	4	5	
<b>Küresel Riskler</b>											
Ukrayna-Rusya Savaşının Uzaması			X					X			9
Avrupa Enerji Krizi			X					X			9
Çin-Tayvan Arası Soğuk Savaş'ın Sıcak Çatışmaya Dönme İhtimali			X						X		12
Kuzey Kore-Güney Kore Çekişmesi		X					X				4
Küresel Durgunluk				X					X		16
Yeni Bir Salgın Hastalık			X						X		12
Gıdaya Erişim Zorluğu/Kıtlık			X					X			9
İklim Değişikliği				X					X		16
Doğal Kaynak Krizleri (Su/Enerji Kaynakları)			X						X		12
Biyçeşitlilik Kaybı ve Ekosistem Çöküşü			X						X		12
Büyük Ölçekli Gönülsüz Göç				X					X		16
Yaygın Siber Suç ve Siber Güvensizlik			X						X		12
Yaşam Maliyeti Krizi				X					X		16
<b>Ülkesel Riskler</b>											
Doğal Afetler					X					X	25
Yeni Bir Salgın Hastalık		X						X			6
İklim Değişikliği ve Çevre Sorunları				X					X		20
Bölgesel Savaş ve Terör Riski				X					X		20
Uluslararası Ekonomik, Sosyal ve Politik Gündem				X					X		16
Siber Güvenlik Açıkları			X					X			9
Seyahat Güvenliği/Asayiş-Turiste Yönelik Tehdit			X					X			9
Enflasyon				X				X			12
Rakip Ülke Söylemi			X				X				6
<b>Yerel Riskler</b>											
Terör Riski	X					X					1
Sağlık (Hasta Tedavisi, Acil Müdahale)		X					X				4
Nitelikli Personel İstihdamı			X					X			9
Dolandırıcılık	X						X				2
Yerel Halkın Turizm Faaliyetlerine Uyum Sorunu			X					X			9
Aşırı Turizm Talebi			X					X			9
Çevre Kirliliği ve Temiz Su Kaynaklarının Azalması			X					X			9
Radikal Akımlar		X					X				4
Deprem Riski				X					X		16
Yapı Güvenirliliği			X					X			9
Heyelan/Kaya Düşmesi/Çığ			X					X			9
Doğal Güzelliğin Yok Olması ve Çarpık Yapılaşma			X					X			9
Tek Pazara Bağımlılık			X					X			9
Kaçak Göçmenler	X					X					1
Güvensiz Şehir Algısı	X					X					1
Somut Kültürel Mirasın Tahribatı		X					X				4
Endemik Türlerin Yok Olma Tehlikesi			X					X			9
Katı Atık Bertaraf ve Su Arıtma Problemi		X						X			6
Sel/Taşkın/Su Baskını			X					X			9
Yangın			X					X			9

Meteorolojik ve İklim Değişikliği Kaynaklı Afetler			X					X			9
Kuraklık Tehlikesi			X					X			9

### Risk Skorlaması ve Risk Puanı Sonucu

		Şiddeti					RİSK SKORU	EYLEM
		Çok Ciddi 5	Ciddi 4	Orta 3	Hafif 2	Çok Hafif 1		
Olanak	Çok Yüksek 5	Yüksek 25	Yüksek 20	Yüksek 15	Orta 10	Düşük 5	25, 20, 16, 15	<b>KABUL EDİLEMEZ RİSK:</b> Bu risklerle ilgili hemen çalışma yapılmalıdır.
	Yüksek 4	Yüksek 20	Yüksek 16	Orta 12	Orta 8	Düşük 4	12, 10, 9, 8	<b>DIKKATE DEĞER RİSK:</b> Bu risklere mümkün olduğu kadar çabuk müdahale edilmelidir.
	Orta 3	Yüksek 15	Orta 12	Orta 9	Düşük 6	Düşük 3	6, 5, 4, 3, 2, 1	<b>KABUL EDİLEBİLİR RİSK:</b> Acil tedbir gerektirmeyebilir. Orta vadede çalışma yapılmalıdır.
	Düşük 2	Orta 10	Orta 8	Düşük 6	Düşük 4	Düşük 2		
	Çok Düşük 1	Düşük 5	Düşük 4	Düşük 3	Düşük 2	Düşük 1		

## 6. Rekabet Analizi ve Rekabet Gücünü Artırma

Bolu; Sakarya, Eskişehir, Ankara ve Zonguldak gibi şehirlerin sosyal ve ekonomik olanaklarına bakıldığı zaman bu illerden ayrılmaktadır. Düzce, Karabük, Çankırı ve Bilecik gibi şehirlerin olanakları, Bolu'ya daha yakındır. Bolu; doğal olanaklar yönüyle Karabük, Çankırı, Sakarya ve Eskişehir illerine belirli düzeyde benzeyebilmekle birlikte sınırları içerisinde bulunan Sakin Şehir ilçeleri, büyük şehirlere göre elverişli yaşam koşulları, ormanları, flora ve fauna zenginlikleri sayesinde belirtilen illerden turist çekebilmekte ve farklı şehirlerde düzenlenen profesyonel turların doğrudan odaklandığı bir destinasyon niteliğini koruyabilmektedir.

İlin çevresindeki diğer şehirlerden farklılaşan özelliklerinden bir diğeri de yerel ve özgün kültürüdür. Bolu; yakın tarih içerisinde ekonomik olanaklarını geliştirirken yoğun göç almadığı ve sosyokültürel değerlerini belirli düzeyde koruyabildiği için kırsal turizm, ekoturizm faaliyetleri ve özellikle yerel kalkınma ile desteklenen sürdürülebilir turizm politikaları için elverişliliğini korumaktadır. İl merkezindeki korunan yapıları ile Göynük, Mudurnu, Gerede, Seben, Dörtdivan ve Kıbrısçık gibi ilçelerinde yer alan, sivil mimari unsuru olan tarihî konakları, ilin özgün kimliğini sürdürmesine ve turistlerce keşfedilmeye uygun otantik değerler barındırmasına imkân tanımaktadır.

Bolu'nun turizmde rekabet gücünü artıran özelliklerinden biri de turizme dört mevsim uygun olmasıdır. Bolu'da kış mevsiminde Kartalkaya ve Arkut Dağı kayak merkezleri, destinasyonun tercih edilen noktalarıyken yaz boyunca Abant, Gölcük, Kızık Yaylası, Aladağlar gibi doğal güzellikleri ve yaylaları sıcak iklim koşullarından uzaklaşmak isteyen turistlerin keyifle zaman geçirebildiği yerlerdir. Türkiye'nin yüzde 30'a yakını ormanlarla kaplıyken Bolu'nun yüzde 65'inin ormanlarla kaplı olması, yaz dönemlerinde tercih edilmesini sağlamaktadır. Mudurnu ve Göynük ilçeleri, Sakin Şehir özellikleri ile kültür turları için sonbahar mevsiminde yoğun olarak ziyaret edilmektedir. Benzer şekilde sonbahar ve ilkbaharda mevsim değişiminin tabiatta oluşturduğu renk ve ortam değişimleri, Yedigöller ve Gölcük gibi doğal alanlarda turistler tarafından keyifle izlenmektedir. Bolu'daki ormanlık alan oranına yakın ormanlık alana sahip, tek komşu şehir Karabük olsa da Bolu, metropollere yakın konumunun da avantajı ile tabiat zenginliğini öne çıkarabilmektedir.

Bolu'nun bölgedeki destinasyonlarla rekabette sahip olduğu avantajlardan bir diğeri ise tarihî ve kültürel değerleridir. Bithynium ve Claudiopolis dönemlerinden kalan ve müzede sergilenen tarihî eserler, Göynük ve Mudurnu gibi ilçelerindeki sivil mimari yapıları, şehirde bulunan ve yaşatılan SOKÜM, şehrin aşçılarınin ülke tarihinde bıraktığı izler ve şeflerinin gelecek nesillere aktardığı dikkat çekici etkiler gibi hususlar, ilde gerçekleştirilebilecek festivaller, gösteriler, sanatsal çalışmalar ve etkinlik turizmi öğeleri için oldukça elverişlidir. Belirtilen olanakların turizmde kullanımı hususunda doğru planların yapılması, uygulamaya konulacak turizm girişimleri ile şehrin turizm arz

olanaklarının güçlü olması, kaliteli otellere ve yeterli yatak kapasitesine sahip olunması sayesinde ildeki turizm hareketlilikleri hızlı şekilde artacaktır.

## 7. Sürdürülebilir Turizm Uygulamalarını Geliştirme

*Bolu Turizm Tanıtım ve Geliştirme Yol Haritası*'nda yer alan tüm başlıklar, sürdürülebilir turizm anlayışını kapsayan ilkeler ve uygulamalar ile uyumlu olacak şekilde hazırlanmıştır. Turizmde sürdürülebilirlik anlayışı ile yerel ekonomiye katkı sağlayarak yerel halkın refahını artırmak, kültürel ve sosyal çeşitliliğin devamlılığını sağlamak, turizmin hem çevre hem toplum üzerindeki olumsuz etkilerini en aza indirmek, doğal ve kültürel mirasın korunmasını sağlamak ve ziyaretçilerin yaşam kalitelerini artırmak amaçlanmaktadır. Bu doğrultuda *Bolu Turizm Tanıtım ve Geliştirme Yol Haritası*'nda il turizminin gelişmesi için;

- a. Turizmin doğal çevre üzerindeki negatif etkilerini azaltmak ve faydasını artırmak,
- b. Turizmin kültürel miras üzerindeki negatif etkilerini azaltmak ve faydasını artırmak,
- c. Turizmin yerel halkın sosyal ve ekonomik yaşamı üzerindeki negatif etkilerini azaltmak ve faydasını artırmak,
- d. Etkili sürdürülebilir bir turizm yönetimi geliştirmek, ilkeleri benimsenmektedir.

Tüm paydaşların ortak çabası ile sürdürülebilirlik anlayışının yerleşmiş, bir kültür hâline getirilmesi, turizmin neden olabileceği olumsuz etkileri en aza indirebilecektir. Bu bağlamda Bolu'daki tüm turizm paydaşlarının, yetkilendirilmiş eğitimler tarafından sürdürülebilir turizm standartları kapsamında eğitime tabi tutulmaları faydalı olacaktır. Aynı zamanda yerel halkın çevre bilincinin artırılması amacıyla çeşitli eğitim programları ve etkinlikler geliştirilebilir. Bu kapsamda turizm paydaşları; yerel halk ve turistlere yönelik olarak ilgili otoriteler tarafından sunulan eğitim programları, seminerler ve çevre bilinci kampanyaları ile sürdürülebilir turizmin teşvik edilmesine katkı sağlayabilir. Sürdürülebilirliğe ilişkin bilinçlendirme çalışmaları; Abant Gölü, Yedigöller Parkı, Gölcük Tabiat Parkı, Aladağlar Tabiat Parkı, Sülüklügöl Tabiat Parkı gibi özel doğal alanların korunmasına yönelik farkındalığı artırabilecek çabayı da içermelidir. Bu doğrultuda ildeki tabiat parkları ve yaylalar gibi hassas ekosistem alanları ile tahribata açık alanların ivedilikle tespit edilmesi ve koruma altına alınması gerekmektedir. Bu kapsamda destinasyondaki eğitim kurumları, yerel yönetimler ve sivil toplum kuruluşları arasında etkili sinerji yaratılmalıdır. Yedigöller yollarının ıslahı ve ulaşım düzenlemesi yapılmalıdır. Parka giriş yapacak araçlar için Yedigöller'e 7-8 kilometre mesafede büyük otopark alanları oluşturulmalıdır. Bu alanlar, park içerisine girişin sınırlandırılmasına yardımcı olacak ve doğal alan üzerindeki baskıyı azaltacaktır. Ziyaretçilerin park içine girişlerini sınırlamak amacıyla otoparklardan millî parka düzenli aralıklarla servis taşımacılığı hizmeti verilmelidir. Bu servisler elektrikli veya hibrit araçlar olabilir, böylece çevresel etki en aza indirgeyebilir. Mevcut yolların doğaya zarar vermeden iyileştirilmesi ve erozyon kontrol tedbirlerinin alınması elzemdir. Yaylalar ve sulak alanlar gibi hassas ekosistemlerin korunması için bu bölgelerde insan faaliyetlerinin kısıtlanması gerekmektedir. Ziyaretçi sayısını yönetmek için gelişmiş rezervasyon ve zamanlanmış giriş sistemleri uygulanmalıdır. Bu bölgelerde özellikle endemik flora ve fauna türlerinin korunmasına dikkat edilmelidir. Öte yandan destinasyonda yenilenebilir kaynak üretimine geçilmesi faydalı olacaktır. Bolu'nun taşınmaz kültür varlıkları ile SOKÜM öğelerinin sürdürülebilirliğinin sağlanması, önem arz eden bir diğer husustur. Taşınmaz kültür varlıkları ve geleneksel el sanatları, korunmalı ve tanıtılmalıdır. Artan turist sayısı, somut ve somut olmayan kültürel mirasa zarar verebileceğinden, turistlerin tahrip edici davranışlardan kaçınmaları için bilinçlendirilmeleri gerekmektedir. Öte yandan yöreye özgü el sanatları unsurlarını barındıran hediyelik eşyaların geliştirilmesinde, dezavantajlı grupların (kadınlar, engelli bireyler vb.) üretime katılımının sağlanması önemlidir. Sadece ildeki popüler turistik destinasyonlara değil, Bolu'nun diğer ilçelerine de turizm faaliyetlerini yaymak önem arz etmektedir. Bu açıdan ekoturizm ve kırsal turizm faaliyetlerine yönelmek fayda sağlayacaktır. Son olarak Bolu, Türkiye Sürdürülebilir Turizm Programı kapsamında, sürdürülebilirlik kriterlerinin turizm endüstrisinde uygulamaya

geçirilmesi ile Türkiye’de örnek destinasyon olabilecektir. Bu kapsamda TGA ve GSTC iş birliği çıktılarının, Bolu destinasyonunun tüm turizm paydaşlarına ivedilikle aktarılarak belirlenecek hedefler doğrultusunda aksiyon planının ortaya konması gerekmektedir. Doğal çevreyi korumak ve ziyaretçilere Bolu’nun doğal güzelliklerini sürdürülebilir bir şekilde sunmak için “Bolu Yeşil Yollar Projesi” isimli bir proje yapılarak Bolu’nun Abant, Gölcük, Yedigöller gibi doğal parklarını kapsayan yürüyüş ve bisiklet yolları ağı kurulması, bu yollarda elektrikli bisiklet kiralama noktaları ve dinlenme alanları oluşturulması, doğa yürüyüşleri ve bisiklet turları için online rezervasyon sistemi geliştirilmesi önerilmektedir. Ekoturizmi teşvik ederek Bolu’nun doğal alanlarının korunmasını sağlamak için “Bolu Ekolojik Turizm Geliştirme Projesi” isimli bir proje yapılarak Yedigöller ve Abant gibi doğal alanlarda çevre eğitimi merkezleri kurulması, ziyaretçilere yönelik sürdürülebilir turizm pratikleri hakkında eğitimler düzenlenmesi, doğa fotoğrafçılığı, kuş gözlemciliği gibi çevre dostu aktivitelerin organizasyonunun yapılması önerilmektedir.

## 8. Gastronomi Kaynaklarını Etkin Kullanma

Bolu, Türk mutfak tarihinde ve kültüründe aşçıları ile kendisinden söz ettiren illerden biridir. Osmanlı saray mutfağı, uzun yıllar boyunca Bolulu aşçılara emanet edilmiş; şehirden yetişen aşçılar padişahlara hazırladıkları güzel yemekleri sunmuştur. Atatürk’ün aşçıları olan Mehmet Yücel ve Kemal Erten, Bolulu aşçılar arasında yer alır. Ailelerden çocuklarına geçen mutfak kültürüyle ilgili sanatsal ve mesleki birikim, bugün Bolulu aşçıların ülke genelinde birçok şehirde yaygın olarak bulunabilmesini sağlamıştır. Aşçılarından Türkiye ve dünya çapında söz ettiren bir şehir olan Bolu’da, gastronomi ve mutfak kültürüyle ilgili etkinliklerin ve gastronomi turizmi çalıştırılmalarının etkili şekilde gerçekleştirilmesi gerekmektedir. Mevcutta Bolu’da her yıl Mengen Aşçılar Festivali düzenlenmektedir. Festivalde ve benzer etkinliklerde gastronomi ve mutfak sanatları ile ilgili yarışmalar, çeşitli projeler, eğitimler, akademik ve sosyal faaliyetler düzenlenmektedir. Böylece Bolu’nun aşçıları yoluyla edindiği mesleki ve sanatsal birikim, ülkemiz mutfak kültürü için bir kazanım ve değer olarak gelecek nesillere aktarılabilir.

Bolu’nun yöresel mutfak kültürü incelendiğinde özgün yemeklere sahip olduğu görülmektedir. Patates çorbası, kızılıklık tarhanası, Mengen pılavı, paşa pılavı, kedi batmaz, Mudurnu kaşık sapı, Göynük dik börek tatlısı ve patatesli köy ekmeği, özgün yerel mutfak ürünlerindedir. Süzme yoğurttan yapılarak erişte gibi yemeklerde tercih edilen, bir çeşit sert çökelek olarak açıklanabilecek Bolu keşi, Bolu çivril fasulyesi, kabaklı gözleme, manda kaymağı, Mengen peyniri, Gere de şakşak helvası, Mudurnu basma helvası, Göynük uğut tatlısı, Kıbrıscık pirinci gibi birçoğu coğrafi olarak tescillenmiş yöresel lezzetlere sahip olan şehirde, coğrafya ve iklimin katkısı ile mantar yemekleri de yaygın şekilde yapılmaktadır. Bolu’da yetişen doğal Kanlıca mantarının lezzeti, bölgede oldukça iyi bilinir. Kanlıca mantarı ile birlikte istiridye mantarı, cincile, kuzu göbeği ve bölgede yetişen diğer mantarlar yakın zamanda ününü artırmış ve şehre gelen turistler tarafından sorulur hâle gelmiştir. Bu noktada Bolu, turizm hareketlilikleri ile ilgili özgün bir fırsata sahiptir. Bolu’nun doğal güzelliklerini keşfetmek isteyen insanların belirlenen ve ekolojik olarak uygun alanlarda doğal mantar toplayabileceği “Bolu Mantar Rotaları” hazırlanabilir. Bu rotalarda profesyonel uzmanlar eşliğinde mantar veya dağ çileği toplanabilir. Mevcut durumda büyük şehirlerden gelen turistlerin amatör şekilde bu tür faaliyetleri gerçekleştirdiği gözlenmektedir. Benzer şekilde Bolu’da bir mantar festivali ile Bolu’nun coğrafi tescilli tarım ürünü olan Bolu Patatesi ve Gastronomi festivali planlanarak turistlerin ilgisi şehre çekilebilir. Bolu’da gerçekleşen turistik faaliyetler ve turizm hareketlilikleri incelendiğinde Bolu’nun, gastronomi ve mutfak kültürüyle ilgili söz konusu değer ve potansiyelinin yeterince kullanılmadığı ve özellikle gastronomi turizminde yapılacak etkinlikler, eğitimler, atölye çalışmaları ve kamplar yoluyla çok fazla turist bölgeye çekilebileceği değerlendirilmektedir.

Bolu'da gastronomi ve mutfak kültürünün geldiği nokta incelendiğinde, yöresel yemeklerin bilinirliğinin ve turistlere sunulma düzeyinin il merkezinde sınırlı düzeyde olduğu, Göynük, Mudurnu, Gerede ve Mengen gibi ilçelerde yerel halkın yöresel mutfak ürünlerini hazırlama ve tüketmeyi sürdürme eğiliminin görece daha yüksek olduğu gözlemlenmektedir. Bolu il merkezindeki restoranlarda ve otellerde yöresel mutfak ürünlerine ilişkin etkinliklerin düzenlenmesi, menülerde yerel yemeklerin yer alması ve özgün yemeklerin turistlere ulaştırılması açısından gereklidir. Benzer şekilde gastronomi ve mutfak kültürüyle ilgili araştırma ve inovasyon çalışmalarının, marka çalışmalarının, ürünlerin tescillenmesi ile ilgili faaliyetlerin planlı şekilde ve sürekli gerçekleştirilmesi gerekir. Bolu'da yeni ürünlerin hazırlanmasıyla ilgili belirli dönemlerde çalışmalar yapıldığı gözlenmiştir. Yakın geçmişte Bolu mutfak kültürüne eklenen Abant kebabı, zamanla şehir ile özdeşleşen çam balı ve Bolu çikolatası, gastronomi sanatına ve mutfak kültürünün yeni öğelerle zenginleşmesine yönelik katkılara örnek verilebilir. Ülkenin pek çok bölgesine aşçı yetiştiren, tanınmış gastronomi ve aşçılık okullarına sahip Bolu'da mutfak kültürünün gelişmesi için yeni ve başarılı çalışmaların sürekli gerçekleştirilmesi gerekir.

## 9. Dijitalleşme ve Akıllı Turizm Uygulamalarını Etkili Kullanma

Günümüzde dijitalleşme, turizm sektörünü kökten değiştirmekte ve turistik destinasyonlar için önemli fırsatlar sunmaktadır. Bolu gibi tarih, kültür ve doğal çekiciliklerle dolu bir bölgede dijitalleşme ve akıllı turizm uygulamalarını etkili bir şekilde kullanmak, turistlerin ilgi odağı olmayı ve yerel ekonomiye katkı sağlamayı kolaylaştırabilir. Bolu için özel olarak tasarlanmış bir mobil uygulama, turistlere şehri gezme, tarihî ve doğal güzellikleri keşfetme imkânı sunabilir. Bu uygulamada yerel restoranlar, konaklama seçenekleri, tarihî ve kültürel yerlerin tanıtımları, interaktif haritalar ve rehberlik hizmetleri sunulabilir. Böyle bir uygulama, turistlerin Bolu'yu keşfetmelerine yardımcı olurken yerel işletmelere de daha fazla ziyaretçi çekebilir. Bolu'nun güzelliklerini ve kültürel zenginliklerini dijital platformlarda tanıtmak önemlidir. Bolu'nun turistik potansiyelini sosyal medya, internet siteleri ve diğer dijital kanallar aracılığıyla vurgulamak, daha fazla turisti bölgeye çekebilir. Bolu'nun çekiciliği, görsel içerikler, tanıtım videoları ve ilginç hikâyelerle artırılabilir. 360 derece sanal tur uygulamalarıyla, turistlerin destinasyonu sanal olarak keşfetmelerine olanak sağlanabilir. Aynı zamanda Coğrafi Bilgi Sistemleri (CBS), turistlerin Bolu'daki rotalarını planlamalarına ve önemli noktaları daha kolay bulmalarına yardımcı olabilir. Zira CBS, turistik haritaların, tarihî ve doğal alanların görselleştirilmesi, hava durumu bilgisi gibi önemli verilerin entegrasyonunu sağlar. Turistlere kişiselleştirilmiş turlar ve hizmetler sağlayan uygulamalardan faydalanılarak akıllı turizm rehberi "Bolu Guide" oluşturulmalı ve herkesin bu uygulamaya kolayca erişimi sağlanmalıdır. Rehber uygulamasının Android ve iOS tabanlı çeşitli dillerde kullanılabilen bir uygulama olması önerilmektedir. Bolu'nun tarihî, doğal, kültürel, gastronomi, inanç ve macera turizmi rotalarına yönelik tanıtıcı mobil uygulamalar geliştirilmeli, dijital portallar oluşturulmalı ve ildeki her türlü tarihî bina, eser vb. değerler, kare kod teknolojisi ile işaretlenerek ziyaretçilere yerinde ve doğru bilgilerin aktarılması sağlanmalıdır. Turistik alanlara kameralar yerleştirilmesi ve canlı yayın yapılarak anlık görüntü paylaşımının sağlanması önerilmektedir. Ayrıca tarihî alanlarda çeşitli cihazlar (akıllı gözlük vb.) kullanılarak geçmiş dönemlere sanal olarak katılmayı sağlayan sistemler, turistik alanlarda artırılmış gerçeklik uygulamaları ve geçmişten sahneleri veya insanları hologramlar aracılığıyla bugüne aktaran teknolojiler, kentte yer alan doğal ve tarihî alanların çekiciliğini artırabilir. Turizmin sosyal, ekonomik ve çevresel etkilerini izlemek ve yönetmek, turizm aktivitelerinin çevresel ve sosyal etkilerini izlemek ve yerel ve uluslararası iş birliklerinin koordine edilmesi için veri toplama ve analiz merkezi mahiyetli "Bolu Turizm Yönetim ve İzleme Merkezi"nin kurulması önerilmektedir.

## 10. Tematik Rotalar Geliştirme

Bolu'da turizm faaliyetlerinin artması ve sektörün sürdürülebilir şekilde gelişmesi için şehrin doğal, sosyal, tarihî ve kültürel değerlerinin tematik rotalar hâlinde turistlere sunulması gerekir. Bolu'da hâlihazırda tematik rotalar mevcut olmakla birlikte güzergâhların turist ziyaretlerine uygun hâle getirilmesi için geliştirici çalışmalara ihtiyaç duyulmaktadır.

**Bitinya Rotası:** Bitinya; günümüzde Kocaeli, Sakarya, Bolu, Karabük, Bartın ve Düzce şehirlerinin bulunduğu coğrafyada, MÖ 377-64 yılları arasında hüküm sürmüş bir krallıktır. Hazırlanan "Bitinya Rotası", Bolu ile bölgedeki diğer şehirleri bir araya getirmekte ve turistik değerleri ziyaretçilere ulusal düzeyde sunabilmektedir. Kocaeli ilinden başlayan güzergâh; Sakarya, Geyve, Taraklı, Göynük ve Mudurnu şeklinde Bolu'ya ulaşmaktadır. Bolu'dan Gerede, Karabük, Safranbolu, Bartın, Amasra, Zonguldak, Ereğli şeklinde ilerlenen rotada Akçakoca, Konuralp, Düzce destinasyonları ile tur tamamlanmaktadır.

**Bolu Kültür ve Tarih Rotası:** Bolu il merkezinde yer alan tarihî ve kültürel değerlerin, turistik bir rota olarak ziyaretçiler için hazırlanmış hâlidir. Bolu Müzesi ile başlayan rotada, 14 adet tarihî ve kültürel yapı bulunmaktadır. Rotada; tarihî camiler, hanlar, hamamlar, bölgenin bilinen tek Antik Stadionu ve yerel kültüre dair folklorik öğeler barındıran konaklar yer almaktadır. Rotadaki yapılarda karekodlu İngilizce ve Türkçe bilgilendirme tabelaları bulunmaktadır. Bolu Müzesi ile başlayan rota, Yıldırım Beyazıt Camii, Yukarı Taşhan, Aşağı Taşhan, Neyzen Tefik Kültür Evi, Stadion şeklinde İzzet Baysal Caddesi'ne ilerlemektedir. Sultan Hamamı sonrasında İmaret ve Saraçhane camileri güzergâhı üzerinden Orta Hamam, Necip Fazıl Kültür Merkezi, Kadı Camii, Tabaklar Hamamı şeklinde devam edilir ve Hükümet Konağı ile tur sonlandırılır.

**Koroğlu Rotası:** Bu rota; Bolu'nun güneydoğusunda yer alan Koroğlu Dağları ve çevresindeki turistik çekicilikleri, ziyaretçilere bir tur güzergâhı olarak sunabilmek amacıyla hazırlanmıştır. Bolu il merkezinden başlayan rota; Gölcük, Aladağ Göleti ve yaylaları, Taşhyayla güzergâhı üzerinden Seben'e ilerler. Seben'de Solaklar Kaya Evleri, Muslar Kaya Evleri, Hocaş Fossil Ormanı, Çeltikdere Kanyonu, Kıbrıscık, Koroğlu Tepesi, Dörtdivan Yaylaları, Dörtdivan güzergâhı ile devam eden rota Yeniçağa Gölü ile tamamlanır.

**Bolu İnanç Rotası:** Bolu, Anadolu'nun Müslüman Türkler tarafından yurt kılındığı dönemden itibaren erenlere, mütefekkilere ve ilim önderlerine ev sahipliği yapmıştır. İl ve ilçeler özelinde görece daha detaylı rotalar hazırlanabileceği gibi değerli ilim insanlarının türbeleri ve kabirleri de listeye eklenebilir. Hâlihazırda bu rota; Göynük Akşemseddin Türbesi'nden başlayarak Gazi Süleyman Paşa Camii, Debbağ Dede Türbesi, Ömer Sekkin Türbesi, Mudurnu Yıldırım Beyazıt Camii, Kanuni Camii, İmran Veli Türbesi, Tokad-i Hayrettin Türbesi şeklinde şehir merkezine ilerlemektedir. Bolu il merkezinde Karaköy Cuma Camii, Yıldırım Beyazıt Camii, Taşhan, Kadı Camii, İmaret ve Saraçhane camileri, Aktaş Türbesi, Ilıca Camii, Kasım Dede Türbesi, Somuncu Baba Haziresi şeklinde ilerleyen güzergâh, Gerede Yukarı Tekke Camii ve Türbesi, Mengen Babahızır Camii ve Türbesi ile tamamlanmaktadır.

**Bolu Sakin Şehirler Rotası/İpek Yolu Rotası:** Sakin Şehirler Ağı (Cittaslow), sosyal ve kültürel değerlerin korunduğu yerlerin belirtildiği, uluslararası bir organizasyondur. Bolu'nun Mudurnu ve Göynük ilçeleri, "sakin şehir" olarak tescillenmiştir. Ankara'daki Güdül ve Beypazarı ile Sakarya'ya bağlı Taraklı, benzer özelliklerdeki ilçelerdir. Belirli özellikleriyle İpek Yolu güzergâhı ile de örtüşen rota; Taraklı, Göynük, Mudurnu, Beypazarı ve Güdül ilçelerini sürdürülebilir turizm ilkelerine uygun olarak ziyaretçilere ulaştırabilmektedir.

Bolu; doğal güzellikleri, tarihî ve kültürel değerleri ile birçok turistik kaynağa ev sahipliği yaptığı için turistlerin özel ilgi alanlarına göre farklı ve yeni rotalar oluşturulması mümkündür. "Göller Rotası",

“Doğa ve Macera Sporları Rotası”, “Kış Turizmi Rotası”, “Kampçılık Rotası”, “Endemik Bitkiler Rotası” gibi çalışmalar, gerekli altyapı ve donanım ile turistlerin ilgisini hızla çekebilecektir.

## 11. Kent Peyzajını Düzenleme ve Rekreatif Alanları Artırma

Ormanlar ve yeşil alanlar açısından zengin bir şehir olmakla birlikte Bolu’da, açık rekreasyon alanlarındaki peyzaj, altyapı-üstyapı, aydınlatma, çöp kutusu, tabela, bisiklet yolları ve diğer düzenlemelerin yeterli olduğu söylenemez. Kırsalda yer alan ve turistik çekicilik yaratma potansiyeline sahip köyler, tabiat parkları, göletler vb. alanlar uzman bir ekibin yönlendirmesiyle turizm alanlarına dönüştürülmelidir. Bu kapsamda, doğal dokuya uygun kamp-karavan parkı, bisiklet yolu, yamaç paraşütü, off-road ve sportif olta balıkçılığına uygun alanlar, yaban hayatı ve kuşları gözleme kuleleri vb. rekreatif etkinliklere yönelik çevre düzenlemeleri yapılmalıdır. Kent peyzajını geliştirip, rekreatif alanları çoğaltarak Bolu’nun doğal ve tarihî güzelliklerini korumak ve bu güzellikleri hem yerel halkın hem de turistlerin hizmetine sunmak için “Bolu Yeşil Kuşak Gelişim Projesi” uygulanmalı; proje ile yeni parklar oluşturulmalı ve mevcut parklar iyileştirilmelidir. Yedigöller, Abant Gölü gibi doğal alanların etrafında ekolojik yollar ve gözlem platformları oluşturulmalı, doğal yaşamın gözlemlenebileceği yeni alanlar planlanmalı, bilgi verici kiosklar ve eğitim merkezleri kurulmalıdır. Mudurnu ve Göynük gibi tarihî kasabalardaki yapılar restore edilmeli ve bu bölgelerde kültürel aktiviteler düzenlenmelidir. Bolu’nun tarihî yapılarının ve arkeolojik sit alanlarının korunması ve turizme açılması için gerekli düzenlemeler yapılmalıdır.

## 12. Deneyimsel Turizm Uygulamalarını Artırma

Bolu’da bulunan birçok el sanatı; kaybolmaya yüz tutmuştur ve hâlihazırda turizm ile entegre edilememiş, markalaşamamıştır. Bu nedenle kısa vadede kentte tasarım-zanaat etkileşimini kurarak zanaatların gelecek nesillere aktarılmasına olanak sağlayacak “Bolu Tasarım ve İnovasyon Merkezi” kurulmalıdır. Bu merkezin tur rotalarına eklenmesi için çalışmalar yapılarak ulusal ve uluslararası arenalarda tanıtımı sağlanmalıdır. Kurulacak merkezde turistlere deneyim imkânı verecek alanlar oluşturulmalıdır. Merkezde, sanal gerçeklik ile ziyaretçilere farklı bir deneyim yaşatılmalıdır. Ayrıca bu merkezin, üretimde turistlere deneyim yaşatılmasını öne çıkaran, yaşayan müzeler olarak planlanması faydalı olacaktır. Bolu’da gastronomi turizmine odaklanılmalı, deneyimsel turistik aktiviteler sunulmalı, yerel mutfağı yansıtan restoranların nitelik ve niceliği artırılmalı ve gastronomi müzesi kurulmalıdır. Bolu’da halk oyunları ve oturma geceleri, Bolu hikâye anlatıcılığı ve kilim dokumacılığına ait deneyimsel turizm etkinliklerinin sunulacağı, yaşayan müzeler inşa edilmelidir. Bolu’nun zengin tarihini ve kültürel mirasını korumak, tanıtmak ve turizmden elde edilen gelirle bu mirası daha da geliştirmek için “Bolu Kültürel Miras Koruma ve Tanıtım Projesi” ile Göynük, Mudurnu gibi tarihî ilçelerdeki eski yapıların restorasyonu tamamlanmalıdır. Kültürel turların düzenlenmesi, Bolu’nun efsanelerini ve tarihini anlatan interaktif müzelerin kurulması, yerel halkın katılımıyla düzenlenen kültürel festival ve etkinlikler ile turistlere deneyim sunulması önerilmektedir. Yerel ekonomiyi güçlendirmek ve Bolu’nun yöresel ürünlerini turistlere tanıtmak için “Bolu Yerel Ürünler Pazarı Projesi” ile Mudurnu, Göynük ve Mengen gibi bölgelerde yerel ürünle ve el sanatları ürünlerinin satıldığı düzenli pazarların kurulması, organik tarım ve sürdürülebilir gıda üretimini destekleyen kooperatiflerin teşvik edilmesi ve yerel aşçıların yemek atölyeleri düzenleyerek turistlere Bolu mutfak kültürünü öğretmeleri sağlanabilir. Workshoplar ve deneyim turizmi kapsamında yaptığı ürünün ziyaretçiye satılmasını sağlayacak, satışı artırıcı (ürünün üretildiği noktada deneyimleyen ziyaretçiye satışı gibi) faaliyetler turlara eklenmelidir.

### 13. Nitelikli Hediyelik Eşya Envanterini Geliştirme

Bolu; hediyelik ve hatıra ürünlerin çeşitlendirilmesinde öne çıkarılabilecek, somut ve somut olmayan kültürel miras varlıkları ile zengin bir hazine sunmaktadır. İğne oymacılığı, tokalı örtü yapımı, kaval yapımı, bakırcılık, dericilik, ağaç işlemeciliği hediyelik eşya ürünleridir. Fakat Bolu’da bulunan birçok el sanatı kaybolmaya yüz tutmuştur. Bu nedenle Bolu El Sanatları Envanteri’nin çıkarılması, tüm ürünlerin coğrafi işaret tescillerinin alınması, kaybolmaya yüz tutmuş el sanatlarının ortaya çıkarılarak yaşatılması ve yeni ustaların yetiştirilmesi için planlamaların yapılması gerekmektedir. Yerel zanaatkarlar, sanatçılar ve küçük işletmelerle iş birlikleri kurularak Bolu’ya özgü ürünlerin geliştirilmesini desteklemek için bir kurulun oluşturulması önerilmektedir. Yöreye ait el sanatlarının turistik birer cazibe hâline gelmesi ve bilinirliğinin artırılması amacıyla, ürünlerin deneysel olarak sunulabileceği ve satışının yapılacağı bir yaşayan müzenin oluşturulması faydalı olacaktır. Mengen’in ünlü aşçılık kültüründen esinlenerek hazırlanan özel tasarım şef bıçakları, ahşap saplı mutfak gereçleri ve yerel tariflerin bulunduğu özel yemek kitaplarının yer aldığı Mengen Aşçılık Setleri, Kıbrısık Kalsedon Taşı, Abant Gölü çevresinde bulunan taşlardan üretilen kolye, küpe ve bilezikler, yerel dokuma atölyeleri ile iş birliği yapılarak, geleneksel motiflerin modern tasarımlarla birleştirildiği, geleneksel dokuma teknikleriyle üretilen renkli Bolu battaniyeleri, atkılar ve şallar, geleneksel nakış ve işleme sanatını yansıtan ürünlerin modern kullanıma uygun şekilde tasarlandığı, Göynük ve Mudurnu bölgelerinde üretilen el işlemeli masa örtüleri, peçeteler ve dekoratif ürünler, taş oymacılığını modern sanatla buluşturan ve ev ve ofis dekorasyonunda kullanılabilen Seben taşından oyma süs eşyaları, biblolar ve dekoratif duvar süsleri ziyaretçilere sunulabilir. SOKÜM unsurlarının, hikâyeleştirilerek ve ziyaretçilerin taşıyabileceği şekilde boyutları ayarlanarak hediyelik eşyalar hâline getirilmeleri sağlanmalıdır. Tasarım ürünlerini özel tasarlanmış hediye kutularıyla son kullanıcıya ulaştıran, şehre özel çevrim içi alışveriş siteleri kurulmalı veya popüler internet sitelerine ürün sağlanmalıdır. Bolu’ya özgü üretilen hediyelik eşyaların satıldığı mobil market tırının veya otobüsünün yılın belli zamanlarında 81 ili ziyaret etmesi, ürünlerin bilinirliğini ve marka değerini artıracaktır. Yöreye ait geleneksel el sanatlarının imalat aşamasının turistlere görsel bir gösteri şeklinde sunulacağı ve satışının yapılacağı yerler planlanmalı, tarihî çarşılarda zanaatkarların, el sanatlarını icra ederken izlenebileceği ortamların nitelik ve niceliği artırılmalıdır. Bolu’da hediyelik eşyaların satışı için ziyaretçilerin yoğun olduğu merkezlerde, tarihî ve turistik alanlarda “Bolu Dükkân-Bolu Shop” mağazaları açılmalı, hediyelik eşyaların sunulduğu, çeşitli dillerde yayınlanan “Bolu Alışveriş Sitesi” oluşturulmalıdır.

### 14. Bolu Şehir Merkezinde Turistik Altyapı Eksikliklerini Tamamlama

Bolu, turizmle ilgili pek çok doğal ve kültürel kaynağa ev sahipliği yapmasına rağmen daha çok doğal alanlarının turist çektiği gözlenmektedir. Bolu’nun turistik bir destinasyon olarak öne çıkması ve Bolu’da turizm sektörünün gelişmesi için Bolu il merkezinin ziyaret edilme oranının artırılması gerekmektedir. Abant, Gölçük, Yedigöller gibi doğal alanlara seyahat gerçekleştiren turistlerin kent merkezinde turistik olanaklardan yararlanabilmesi için şehir merkezinin altyapı olanaklarının geliştirilmesi ve turizm hareketliliklerine uygun hâle getirilmesi gerekmektedir. Bu hususta öncelikle şehir merkezinde tur otobüsleri için park alanlarının planlanması ve turistik kullanım için tahsis edilmesi, gelen turistlerin şehir merkezini gezebileceği rotalardaki ara yolların ve kaldırımların tur grubu yürüyüşlerine uygun hâle getirilmesi, turistlerin bir araya gelme ve güzergâhlarına ilerleme ve serbest zamanları için kent merkezine dağılma noktaları olarak kullanılacak alanların belirlenmesi gerekmektedir. Benzer şekilde turizm istatistikleri incelendiğinde Bolu’ya turistik amaçlı gerçekleşen seyahatlerin çoğunluğunun yerli turistler tarafından gerçekleştirildiği ve zaman içerisinde yabancı turistlerin şehri ziyaret etme eğiliminin arttığı gözlenmektedir. Bolu il merkezinde yerli ve yabancı turistler için turist enformasyon bürolarının açılması, yönlendirme tabelalarının artırılması, info

kiosk noktalarının oluşturulması ile şehir için bireysel turistler için rahatlıkla seyahat edebilecek bir merkeze dönüştürülmesi gerekmektedir.

## **15. Kent Kimliğine Uygun Kültürel ve Turistik Aktiviteleri Zenginleştirme**

Bolu, eşsiz doğal güzellikleri, tarihî dokusu ve zengin kültürel mirası ile hem yerel halkın hem de ziyaretçilerin keşfetmek için sabırsızlandığı bir cennettir. Kentin bu benzersiz kimliğini yansıtmak ve ziyaretçi deneyimini zenginleştirmek amacıyla Bolu'ya özgü kültürel ve turistik aktiviteler düzenlemek büyük önem taşımaktadır. Bolu'nun doğal güzelliklerinden ilham alınarak düzenlenecek "Doğa ve Kültür Yürüyüşleri", katılımcılara Abant Gölü çevresinde veya Yedigöller Millî Parkı'nda rehber eşliğinde doğa yürüyüşleri sunabilir. Bu yürüyüşler sırasında, Bolu'nun endemik bitki ve hayvan türlerine dair bilgilerin yanı sıra bölgenin efsaneleri ve tarihçesi de anlatılabilir. Ayrıca köylerde düzenlenecek küçük çaplı festivallerde, yöresel müzik ve dans gösterileriyle kültürel bir atmosfer yaratılabilir. Kültürel etkinlikler açısından Mengen Aşçılık Festivali gibi gastronomi olaylarının yanı sıra geleneksel Türk sanatlarına odaklanan atölye çalışmaları da düzenlenebilir. Bu atölyelerde, misafirlere ebru yapımı, çini boyama veya ahşap oymacılığı gibi geleneksel sanatlar öğretilerek interaktif bir deneyim sağlanabilir. Bolu, Köroğlu'nun destanlarıyla özdeşleşmiş bir şehir olduğundan bu destansı hikâyeleri canlandıran tiyatro oyunları ve anlatımlar, özellikle Göynük ve Mudurnu gibi tarihî ilçelerde düzenlenebilir. Bu tür etkinlikler, ziyaretçilere Bolu'nun tarihini ve kültürel zenginliğini daha etkileyici ve eğlenceli bir şekilde aktarma şansı verir. Son olarak Bolu'nun doğal ve tarihî güzelliklerini sergileyen fotoğraf ve sanat sergileri, hem yerel sanatçıların eserlerini sergilemek için hem de şehrin estetik yönlerini vurgulamak için idealdir. Bu sergiler, Bolu'nun kültürel ve doğal güzelliklerini belgelemek ve bu güzellikleri daha geniş kitlelere tanıtmak için mükemmel bir platform olabilir.

## **16. Ilde Yeni Turizm Tesisleri Yapılabilecek Yerleri Belirleme**

Bolu, Türkiye'nin turizm potansiyeli yüksek bölgelerinden biridir. Özellikle doğal güzellikleri ve tarihî zenginlikleri ile dikkat çeken bu şehirde, yeni turizm tesisleri için uygun yerlerin belirlenmesi, bölgenin turizm gelirlerini artırarak ekonomik kalkınmaya önemli katkılarda bulunabilir. Bu çerçevede hazırlanmakta olan "Bolu Köroğlu Dağı Kültür ve Turizm Koruma ve Gelişim Bölgesi Master Planı" çalışmasının tamamlanarak yeni yatırım alanlarının tespit edilmesi ve bu yerlerin yatırımcılara ivedi bir şekilde tahsis edilmesi gerekmektedir. İkinci olarak Gölcük ve Aladağ Göksu Göleti gibi mevcut doğal park alanlarının çevresindeki imkânlar genişletilebilir. Bu bölgeler, özellikle doğa turizmi ve ekoturizm açısından önemli bir potansiyel taşımaktadır. Yeni tesisler, çevreye zarar vermeden, doğal dokuyu koruyacak şekilde planlanmalıdır. Örneğin, çevre dostu malzemeler kullanılarak inşa edilen bungalovlar veya ekolojik oteller, bu alanlarda turist çekimi için ideal olabilir. Üçüncü olarak, Kartalkaya Kayak Merkezi civarında kış turizmini destekleyecek, modern tesislerin inşası düşünülebilir. Mevcut altyapının iyileştirilmesi ve yeni otellerin, restoranların ve eğlence merkezlerinin eklenmesi ile Sarıalan Mevkii'nden Kartalkaya'ya teleferik hattı yapılarak kış aylarında Kartalkaya'da yaşanan trafik ve otopark sorunu çözümlenerek bölge kış sporları için daha cazip hâle getirebilir. Ayrıca, yıl boyunca kullanılabilir konferans salonları ile kapalı spor salonu gibi tesislerle bölge, iş ve spor turizminden de pay alabilir. Dördüncü bir öneri olarak, Bolu merkezine yakın kültürel tesislerin geliştirilmesi önerilebilir. Tarihî yapılar ve arkeolojik sit alanları etrafında kurulacak kültürel turizm kompleksleri hem eğitim hem de turizm amaçlı kullanılabilir. Bu komplekslerde, yerel sanat ve el sanatları sergileri, atölye çalışmaları ve interaktif turlar düzenlenebilir. Bolu'nun turizm altyapısını geliştirirken doğal ve kültürel varlıklarını koruyacak ve sürdürülebilir turizm anlayışını destekleyecek projeler ön plana alınmalıdır.

## 17. Doğal Alanlarda Altyapı Eksikliklerini Tamamlama

Bolu'daki doğal alanlara erişim sağlayan yolların durumu, bu bölgelere ulaşımı zorlaştırabilir. Bu nedenle, mevcut yolların bakım ve onarımının yanı sıra gerektiğinde yeni yolların inşası önemlidir. Ayrıca ziyaretçiler için park alanları ve yürüyüş yolları gibi temel ulaşım hizmetlerinin geliştirilmesi de turist deneyimini iyileştirecektir. Doğal alanlarda temiz tuvaletler, çöp toplama alanları, dinlenme ve piknik alanları gibi temel hizmetlerin eksikliği, ziyaretçilerin deneyimini olumsuz etkileyebilir. Bu tür hizmetlerin kurulması ve düzenli olarak bakımının yapılması, bölgeyi daha cazip hâle getirecektir. Doğal alanlara yapılan ziyaretlerde, ziyaretçilerin doğru bilgilendirilmesi büyük önem taşır. Bu nedenle, bölge hakkında bilgi veren, yönlendirme ve uyarı işaretleri içeren tabelaların yerleştirilmesi gerekir. Bu tabelalar hem güvenliği artırır hem de ziyaretçilerin bölgeyi daha iyi anlamasına ve keşfetmesine yardımcı olur. Altyapı projeleri, çevresel açıdan hassas olan Bolu gibi bir bölgede yapılırken çevresel etki değerlendirmelerinin (ÇED) dikkatli bir şekilde yapılması gerekmektedir. Bu, doğal habitatların korunmasına ve ekolojik dengeye zarar verilmemesine yardımcı olur. Doğal alanlardaki altyapı iyileştirmeleri, sürdürülebilir turizm ilkelerine uygun olarak planlanmalıdır. Örneğin, enerji tasarrufu sağlayan aydınlatma sistemleri, su tasarrufu sağlayan tesisler ve doğal kaynakları koruyan diğer uygulamalar bu planlamalar arasında yer almalıdır. Bu tür projelerin başarısı, yerel halkın katılımı ve desteği ile doğru orantılıdır. Proje planlama sürecine yerel halkın ve ilgili tarafların dâhil edilmesi, aynı zamanda çevresel bilincin artırılması projelerin sürdürülebilirliği açısından önemlidir.

## 18.İI Genelinde Glamping Tesis Alanları ile Kamp ve Karavan Alanları Oluşturma

Bolu, ormanlık alanları en geniş şehirlerimizden biri olmakla birlikte gölleri, yaylaları, flora ve fauna zenginlikleri ile doğa turizmi için eşsiz bir destinasyondur. Bolu ilinin mevcut turizm istatistikleri incelendiğinde, büyükşehirlere yakın konumunun da etkisiyle, doğal alanlarına yapılan ziyaretlerin yüksek olduğu; geceleme sayılarına bakıldığında ise turistik amaçlı ziyaretlerin büyük oranda günübirlik seyahatler hâlinde gerçekleştiği görülmektedir. Bu bağlamda Bolu'daki doğal güzelliklerin kampçılık faaliyetleri ile görülebilmesi, karavan alanlarının belirlenmesi yoluyla karavan turizminin geliştirilmesi, beklentileri görece yüksek turistlere glamping hizmeti sağlayan tesislerin desteklenmesi yoluyla doğaya yönelik motivasyonu olan turistlerin şehirde çok daha uzun süreler kalması mümkündür. Bolu'da kamp ve karavan turizmine uygun yerler belirlenmiştir. Seben Gölü, Abant Gölü, Saraycık Gölü, At Yaylası, Gököy Barajı, Yeniçağa Gölü, Karacasu Yolu, Mengen Şirinyazı Göleti ve ilçelerde belirlenecek diğer alanlarda kamp ve karavan alanlarının oluşturulması doğa temelli turistik faaliyetleri artıracaktır. Kamp ve karavan alanlarına ilave olarak glamping tesislerinin desteklenmesiyle ortaya çıkacak turistik gelişme ve kazanımların artması, beklentiler dâhilindedir. Bolu'da kamp ve karavan turizmi, ilgili turistler tarafından kişisel özel ilgi kapsamında gerçekleştirilmektedir. Uygun alanların ve belirtilen tesislerin belediyeler, Millî Parklar Müdürlüğü ve Orman Bölge Müdürlüğü iş birliğiyle hazırlanması; söz konusu turistik hareketlilikleri, profesyonel, sektöre kazanımları yüksek ve uzun vadede sürdürülebilir şekilde geliştirilmeye uygun hâle getirebilir.

## 19. Doğa Turizm Merkezlerinin Sürdürülebilirliğini Sağlama

Bolu'daki doğa turizm merkezlerinin sürdürülebilirliği, özellikle Abant Gölü, Yedigöller ve Gölcük gibi yoğun ziyaret edilen alanlarda ciddi bir önem taşımaktadır. Bu doğal güzelliklerin korunması ve gelecek nesillere sağlıklı bir şekilde aktarılabilmesi için çeşitli önlemler almak gerekmektedir. Abant Gölü, Yedigöller ve Gölcük gibi popüler alanlarda doğanın kendini yenileyebilmesi için ilkbahar

aylarında belirli sürelerle ziyaretçi kabulüne ara verilmesi uygulanabilir. Bu dönemler, doğal yaşamın en hassas olduğu üreme ve yenilenme zamanları olup, ziyaretçi trafiğinin azaltılması çevre dengesi için elzemdir. Ziyaretçi baskısını dağıtabilmek adına, Bolu genelinde benzer özelliklere sahip yeni tabiat parkları ve mesire yerlerinin oluşturulması ve aktif olarak tanıtılması önemlidir. Bu yeni alanlar, bilinçli olarak tasarlanmalı ve tanıtılmalıdır. Böylece ziyaretçiler mevcut popüler yerler yerine yeni seçenekleri de değerlendirebilir. Turistlere yönelik çevre bilinci ve doğa koruma eğitimleri sunulmalıdır. Bu programlar aracılığıyla ziyaretçiler, doğal alanların nasıl korunması gerektiği konusunda bilgilendirilmeli ve bu bilincin bir parçası hâline getirilmelidir. Doğal alanlara giriş noktalarında ve park içerisinde yönlendirme işaretleri ve interaktif tanıtım noktaları kurularak ziyaretçilerin alanları doğru bir şekilde kullanmaları teşvik edilmelidir. Bu işaretler, ziyaretçileri belirlenen yolları takip etmeye ve hassas bölgelere girmemeye yönlendirebilir. Doğal alanlar da sürdürülebilir altyapılar oluşturularak çevresel etkiyi minimize edecek şekilde tasarlanmalıdır. Örneğin, biyolojik tuvaletler, güneş enerjisi ile çalışan aydınlatma sistemleri ve ziyaretçi sayısını sınırlayacak elektronik giriş sistemleri bu altyapı örnekleri arasında sayılabilir. Ziyaretçi sayısının ekolojik kapasiteyi aşmaması için girişlerin sıkı bir şekilde kontrol edilmesi ve ziyaretçi sayılarına günlük veya sezonluk limitler konulması gerekebilir. Bu yöntem, doğal kaynakların korunmasında etkili olabilir.

## **20. Seben Solaklar Kaya Evleri, Muslar Kaya Evleri, Nevruz Tepesi ve Hoçaş Fossil Ormanı İçin Çalışmalar Yapma**

Bolu; Hititler, Frigler, Lidyalılar, Persler gibi Anadolu medeniyetlerinin tarihî ve kültürel mirasının gözlenebildiği bir destinasyondur. Bolu'nun ilçelerinde de Anadolu'da yaşamış farklı medeniyetlerden miras kalan yapı ve alanlar bulunmaktadır. Seben ilçesindeki kaya evleri, binlerce yıl geriye uzanan tarihî alanlardandır. Bu kaya evlerinde yapılan araştırmalarda kırmızı boyalı haç işaretleri gözlenmiştir. Benzer şekilde evlerin bazılarında şapeller ve rolük çukurları bulunduğu için kaya evlerinin, Erken Dönem Hristiyanlık tarihi bakımından miras barındırdığı belirlenmiştir. Seben ilçesindeki kaya evlerine yönelik yol, yönlendirme ve tanıtım donatılarının hazırlanmasının ardından yapılacak pazarlama çalışmalarıyla, Seben Kaya Evleri'nin il turizmindeki yeri ve konumu öne çıkabilecektir. Seben ilçesine bağlı Hoçaş köyünde tarihi 18-19 milyon yıl geriye uzanan kavak, sedir, palmiye, söğüt, çam, meşe gibi farklı ağaç fosilleri, dal fosilleri, balık fosilleri bulunmaktadır. 1. Derece Doğal Sit Alanı olarak tescillenmiş bölge turistik ziyaretler için uygundur. Bölge, Anadolu'nun Türkleşme süreci sonrasında da kültürel ve tarihî olaylara sahne olmuştur. Bir Türk geleneği olarak Nevruz Bayramı, ateş yakılarak, demir dövülerek kutlanan ve Türk coğrafyasında öne çıkan folklorik değerlerdendir. Seben'de bulunan Nevruz Tepesi'nde bu bahar bayramı geleneği yüzlerce yıldır sürdürülmektedir. 1440 rakımlı Nevruz Tepesi'nde 21 Mart'ta yakılan Nevruz ateşine bölgede "Kudret Ateşi" de denilmekte ve hâkim tepede yakılan ateş; Bozyer, Solaklar, Gökhaliller gibi civar köylerden, Kıbrıscık ilçesinden, Ankara'nın Beypazarı ve Nallıhan ilçeleri ile Eskişehir'in bazı köylerinden de görülebilmektedir. Köy muhtarlıkları ve gençleri tarafından sahiplenilen gelenek; hâlen demir dövülerek, yumurta tokuşturularak, maniler okunarak kutlanmaktadır. Yıldırım Bayezit'in Ankara Savaşı'nda mağlup olmasını takiben başlayan Fetret Devri'nde yaşanan taht mücadelesi sonrası padişah olan Mehmet Çelebi'nin barındığı yerdir. Mehmet Çelebi'nin Seben Yaylası'nda çadır kurduğu ve Seben Kaya Evleri bölgesinde güvenliğini sağladığına dair tarihî kayıtlar mevcuttur. Dolayısıyla Seben ilçesi Türk kültürü ve mitolojisine dair mirasıyla, tarihî hikâyeleriyle ve korunan alanlarıyla turizm için oldukça dikkat çekici değerleri bir arada bulundurmaktadır. Seben'in bir turistik destinasyon olarak öne çıkması ve Bolu turizmine kazanımlarının artırılması için belirtilen doğal ve kültürel zenginlikleri bir arada veya ayrı ayrı etkinlik boyutunda turistlere ulaştırılmak gerekmektedir. Nevruz geleneğinin uluslararası bir festivale

çevrilmesi için Türk coğrafyasından ülkelerle iş birliği yapılmalıdır. Seben Kaya Evleri ve Hoçaş Fosil Ormanı, turların güzergâhına eklenmeli ve turistik olarak pazarlanmalıdır.

## **21. UNESCO Adayı Mudurnu ve Göynük İlçelerini UNWTO Dünyanın En İyi Turizm Köyü Yarışmasına Hazırlama**

UNWTO Dünyanın En İyi Turizm Köyü yarışması, küresel turizm haritasında öne çıkmak ve turizm potansiyellerini maksimize etmek isteyen küçük yerleşim yerleri için önemli bir fırsattır. Bolu'nun Taraklı ilçesi, bu yarışmada başarıyla yer almıştır. Benzer özelliklere sahip olan ve “sakin şehir” ünvanına sahip Mudurnu ile Göynük ilçe merkezlerinin de bu yarışmaya teklif edilmesi, bu ilçelerin turizmdeki profilini yükseltebilir ve daha geniş bir turist kitlesine ulaşmalarını sağlayabilir. Mudurnu ve Göynük'ün yarışmaya hazırlanması sürecinde, bu ilçelerin tarihî, kültürel ve doğal zenginliklerinin detaylı bir şekilde belgelenmesi gerekmektedir. Yarışma kriterlerine uygunluk açısından her iki ilçenin de mevcut durumunun bir envanterinin çıkarılması, eksik yönlerin belirlenmesi ve bu yönde iyileştirmelerin yapılması önemlidir. Göynük ve Mudurnu'nun sakin şehir ve kentsel sit alanı olmaları, bu ilçelerin sürdürülebilir turizm pratiklerine uygun olarak geliştirilmesini gerektirir. Bu, doğal kaynakların korunması, yerel halkın turizmden adil bir şekilde yararlanması ve kültürel mirasın korunması açısından önemlidir. Her iki ilçenin turizm potansiyelini artırmak ve yarışmada öne çıkarmak için etkili tanıtım ve pazarlama stratejileri geliştirilmelidir. Sosyal medya kampanyaları, tanıtıcı videolar, broşürler ve uluslararası turizm fuarlarına katılım, ilçelerin tanıtımına büyük katkı sağlayabilir. Yerel halkın yarışmaya hazırlık sürecine aktif olarak katılması için yerel halkla bir araya gelinmelidir. Yarışma kriterleri arasında altyapı ve temel hizmetlerin kalitesi de bulunmaktadır. Bu nedenle, her iki ilçede de ulaşım, konaklama, yeme-içme ve temizlik hizmetleri gibi temel altyapıların iyileştirilmesi gerekmektedir. Göynük ve Mudurnu'nun kültürel ve tarihî mirasını vurgulamak amacıyla çeşitli festivaller, sergiler ve kültürel etkinlikler düzenlenebilir. Bu tür etkinlikler, ilçelerin kültürel zenginliklerini sergilemek ve turist çekmek için etkili araçlardır. Bu önerilerle, Mudurnu ve Göynük, UNWTO Dünyanın En İyi Turizm Köyü yarışmasında başarılı bir şekilde temsil edilerek uluslararası alanda daha fazla tanınabilir ve turizmde sürdürülebilir bir büyüme sağlayabilir. Mudurnu ilçesi aynı zamanda “Tarihi Ahi Kenti” ünvanı ile UNESCO geçici listesine dahil edilmiş olup Kültürel Miras Alan Başkanlığı yönetiminde adaylık süreci yürütülmektedir. Ayrıca Mudurnu ilçesi ahilik haftasının kutlandığı Kırşehir ilinden sonra ikinci yerleşim yeridir. 2007'den itibaren her yıl Eylül-Kasım döneminde kutlanan Avrupa Miras Günleri'nin ülkemizde kutlandığı 5 bölge arasında Mudurnu'da bulunmaktadır. Bu özellikleri nedeniyle Mudurnu ilçesinde kültürel mirasa yönelik etkinlikler ve projeler çoğaltılabilir.

## **22. Sağlık ve Termal Turizmi Geliştirme**

Bolu, doğal kaplıca kaynaklarıyla bilinen bir bölge olup, sağlık ve termal turizm potansiyeli yüksektir. Özellikle Karacasu, Seben, Mudurnu ve Göynük kaplıcaları bu potansiyelin merkezlerindedir. Bu kaplıcaların daha işlevsel hâle getirilerek sağlık turizmi ve 3. yaş turizmi alanlarında etkin şekilde kullanılabilmesi için kaplıca tesislerinin modern tıbbi standartlara uygun hâle getirilmesi gerekmektedir. Bu kapsamda, tesislerin fiziksel altyapılarının yenilenmesi, modern sağlık ekipmanlarının temini ve engelli dostu tasarımların uygulanması önemlidir. Tesislerin su arıtma sistemleri ve atık yönetimi de çevre dostu ve sürdürülebilir olacak şekilde güncellenmelidir. Tesislerin uluslararası sağlık turizmi standartlarına uygunluk kazanması ve bu alanda sertifikalandırılması, global pazara açılmalarını sağlayabilir. Akredite olmuş sağlık turizmi sertifikaları, tesislere daha geniş bir pazar erişimi ve güvenilirlik kazandırır. 3. yaş turizmi ve genel sağlık turizmi için özel paketler geliştirilmelidir. Bu paketler; termal tedaviler, fizyoterapi, rehabilitasyon programları ve sağlıklı yaşam danışmanlığı gibi hizmetleri içerebilir. Ayrıca

ziyaretçilere yönelik sağlık kontrolü, diyetisyen hizmetleri ve stres yönetimi atölyeleri de sunulabilir. Yabancı turistlerin tesislerden yararlanabilmesi için çok dilli destek hizmetleri sunulmalıdır. Tesislerde, ziyaretçilere yönelik İngilizce, Almanca ve Rusça gibi dillerde bilgilendirme yapılması, broşürlerin ve internet sitelerinin bu dillerde hazırlanması turist memnuniyetini artırabilir. Yerel hastaneler, üniversiteler ve sağlık kuruluşları ile iş birlikleri geliştirilerek kaplıca tesislerindeki sağlık hizmetlerinin kalitesi artırılabilir. Bu tür iş birlikleri, tesislerde uygulanan tedavilerin bilimsel ve tıbbi temellerinin güçlendirilmesine katkı sağlar. Dijital pazarlama, sosyal medya kampanyaları ve uluslararası sağlık turizmi fuarlarına katılım, Bolu'nun termal turizm olanaklarını uluslararası arenada tanıtmak için elzemdir. Ayrıca, yerel turizm ofisleri ile iş birliği yaparak ortak tanıtım ve pazarlama faaliyetleri düzenlenebilir. Kaplıcaların çevresel etkilerini minimize etmek için sürdürülebilir turizm uygulamaları benimsenmelidir. Enerji verimliliği, su tasarrufu ve yenilenebilir enerji kaynaklarının kullanımı, bu alandaki çabaların bir parçası olmalıdır. Sağlık turizminin gelişimi için ilde akredite olmuş sağlık tesisi sayısı artırılmalı, üniversite, sağlık müdürlüğü, resmi ve özel sağlık kuruluşları ve TURSAB işbirliği ile çalışmalar yürütülmelidir.

### **23. Bolu'da Bulunan Şelalelerin Statülerini Belirleme**

Bolu'daki göller, yaylalar ve korunan alanlar, yerel ve ulusal düzeyde belirli bir oranda bilinmektedir. Bununla birlikte Bolu'da turistik hareketler için çekicilik olarak değerlendirilebilecek şelaleler bulunmaktadır. Mengen ilçesinin Gökçesu ilçesinde yer alan Küçükkuş Şelaleleri ve Şahbazlar Şelalesi, bulunduğu bölgenin güzelliğini turistlerin gözlerinin önüne serebilen, özgün, doğal zenginliklerdir. Benzer şekilde Bolu'nun Dörtdivan ilçesi sınırlarında yer alan Köroğlu Şelalesi, Dörtdivan-Kartalkaya yoluna yakın olup Köroğlu Dağları'nın ekolojik güzelliğini keşfetmeye imkân tanımaktadır. Göynük ilçesi sınırlarındaki Soğukçam Şelaleleri ise hem doğal güzelliğin gözlenmesini hem de bölgenin tarihî ve kültürel zenginliğinin öğrenilmesini mümkün kılmaktadır. Bolu'daki turizm hareketliliklerini geliştirmek ve belirtilen şelaleleri turizme kazandırmak için şelalelerin statülerinin belirlenmesi, turistik ziyaretlerin gerçekleşmesi için planlamalarının yapılması ve altyapı eksikliklerinin tamamlanması gereklidir. Şehirdeki şelalelerin doğa temelli turizm türlerinde etkinliğinin ve bilinirliğinin sınırlı olduğu değerlendirilmektedir. Bu şelalelerin statülerinin belirlenip altyapılarının geliştirilmesi ile doğa turizmi faaliyetlerinin çeşitliliği artırılabilir.

### **24. Festival, Şenlik, Kültürel ve Sportif Etkinliklerin İlin Tanıtımında Daha Etkin Kullanılması Amacıyla Sayı ve Kalitesini Artırma**

Bolu, kültürel ve doğal güzellikleriyle zengin bir turizm potansiyeline sahip bir ilimizdir. Bu potansiyelin daha etkin kullanılması için festival, şenlik ve spor etkinliklerinin sayısı ve kalitesinin artırılması önemlidir. Mengen Aşçılık Festivali'nin uluslararası, marka bir festival hâline getirilmesi için dünyaca ünlü şefler davet edilmeli, interaktif yemek atölyeleri ve gösteri mutfakları düzenlenmelidir. Bu, hem festivalin uluslararası alanda tanıtımına katkı sağlar hem de yerel mutfak kültürünün global mutfaklarla buluşmasına olanak tanır. Yerel ve uluslararası katılımcıların yer aldığı yemek yarışmaları organize edilmeli, bu yarışmalarda geleneksel Bolu yemekleri modern sunumlarla tanıtılmalıdır. Festival alanında, Bolu'nun ve Türkiye'nin farklı bölgelerinden geleneksel yiyeceklerin satıldığı, tadım stantlarının kurulduğu bir "Gastronomi Köyü" oluşturulmalıdır. "Kış ve Kayak Festivali" organize edilerek ulusal ve uluslararası kayak yarışmaları, kar üzerinde konserler ve kış temalı sanat sergileri gibi etkinliklerin yapılması önerilmektedir. Yeniçağa Gölü ve Seben Gölü'nde "Su Sporları Festivali" yapılarak festivalde kano ve yelken yarışları, su kayağı gösterileri gerçekleştirilebilir ve çevre bilinci üzerine eğitimler verilebilir. Çepni ve Örencik yaylalarında atlı safari ve atlı binicilik etkinlikleri organize edilmelidir. Uluslararası Köroğlu Festivali'nin yeniden canlandırılması için festival; Köroğlu'nu anlatan etkinlikler, halk oyunları, müzik dinletileri ve

sanatçı performansları ile zenginleştirilmelidir. Ayrıca Köroğlu'nun hikâyelerinin canlandırıldığı tiyatro gösterileri ve anlatıları da festival programına dâhil edilmelidir. Festival her yıl aynı tarihte yapılmalı ve seyahat acenteleri ve tur operatörleri ile görüşülerek tur programlarına dâhil edilmelidir. İzzet Baysal Kupası, Köroğlu Kupası ve Abant Kupası adı altında futbol, basketbol, voleybol gibi çeşitli spor dallarında turnuvalar düzenlenmelidir. Yaz ve kış dönemlerinde, yerli ve yabancı spor takımlarının katılımıyla eğitim kampları organize edilerek sporcuların Bolu'da antrenman yapmalarını sağlanabilir. Çepni ve Örencik yaylalarına ATV (Sürdürülebilirlik açısından kontrollü olarak yapılmalıdır.) parkurları, atlı binicilik yolları, dağ bisikleti rotaları, motokros ve yamaç paraşütü için gerekli altyapılar kurulmalı ve bu alanlar düzenli olarak bakım ve kontrol altında tutulmalıdır.

## **25. Bolu'da Müzeciliği Geliştirme ve Müzeleri Turistik Faaliyetlere Hazırlama**

Bolu il merkezinin tarihi ve kültürel zenginliğinin öne çıkarılması için müze olanakları etkin bir şekilde kullanılmalıdır. Bolu Müzesi, oldukça kıymetli eserler barındıran müzelerden biridir. Neolitik Dönem'den yakın tarihimize kadar geniş yelpazede eserlerin yer aldığı müzede; lahitler, sikkeler, heykelcikler, sütunlar, heykel kaideleri, etnografik eserler ile birlikte Hermes Büstü, çeşitli araştırmacılar tarafından Artemis Heykeli olduğu ortaya konulan kült kadın büstü gibi dikkat çekici eserler yer almaktadır. Bolu Müzesi'nin turistik turlarda kolaylıkla ziyaret edilebilmesi için çalışmalar gerçekleştirilmelidir. Müzede bulunan eserlerin genel olarak 1970'li yıllardan itibaren Bolu'da yapılan kurtarma kazılarında bulunduğu, şehir kültür envanterinde kayıtlıdır. Bolu merkezinde bulunan Hisar Tepesi, Halı Hisarı ve Hıdırşeyhler höyüklerinde yeni kazı çalışmaları yapılarak tarihî eserlerin gün yüzüne çıkartılması ve ilde sergilenmesi, şehrin turistik çekiciliğini artıracaktır. Bununla birlikte Bolu'nun, aşçıları nedeniyle ülkemizin mutfak sanatları tarihinde etkili bir konumu bulunmaktadır. Osmanlı saray mutfağında Bolulu aşçıları büyük oranda yer almıştır. Atatürk'ün aşçıları Mehmet Yücel ve Kemal Erten, Boluludur. "Bolu Gastronomi ve Aşçılık Tarihi Müzesi" kurularak söz konusu kültürel miras turistlerle paylaşılmalıdır. Köroğlu Destanı ve kahramanı Ruşen Ali'nin Bolu Beyi ile mücadelesi, müzelerde anlatılabilir. Benzer şekilde Bolu iline özgü bir insan hazinesi de merhum İzzet Baysal'dır. Hayırseverliği nedeniyle "Devlet Üstün Hizmet Madalyası" ile onurlandırılan Bolulu iş insanı, kurduğu vakıf ile onlarca okul, öğrenci yurdu, hastane, sağlık ocağı, sergi salonu gibi eğitim, sağlık, sosyal hizmet tesisini ve bir devlet üniversitesini şehre kazandırmış; binlerce öğrenciye burs vermiş, ihtiyaç sahiplerine el uzatmıştır. Bu gönül zenginliği hikâyesi şehir merkezinde kurulacak bir müze ile turistlere anlatılabilir. Ayrıca üniversiteye tahsis edilmiş olan Gülezler Konağı da daha işlevsel hale getirilebilir.

## **26. Etkili Bir Turizm Yönetimi Oluşturma ve Tanıtımda Bütünleşik Yaklaşımı Benimseme**

2018 yılında hazırlanan Türkiye Turizm Ana Planı'nda, ulusal tanıtım ve pazarlamada markalaşmayı sağlamanın yanı sıra destinasyon özelinde tanıtım ve pazarlama faaliyetlerini yürütecek yapıların oluşturulması amaçlanmıştır. Bu amaca yönelik olarak ortaya konan ulusal hedeflere uygun biçimde potansiyel ulusal turizm olanaklarını belirleyerek ulusal çapta tanıtım ve pazarlama etkinliklerini yerine getirmek için 2019 yılında Türkiye Turizm ve Geliştirme Ajansı (TGA) faaliyete geçmiştir. 2021 yılı itibarıyla da T.C. Kültür ve Turizm Bakanlığı Tanıtım Genel Müdürlüğü ve Türkiye Turizm Tanıtım ve Geliştirme Ajansı (TGA) eş güdümünde, ulusal ve uluslararası alanda destinasyonların daha etkin tanıtımını destekleyecek İl Tanıtım ve Geliştirme Programı başlatılmış ve bu kapsamda iller bazında İl Tanıtım ve Geliştirme Kurulları (İTGK) oluşturulmuştur. Böylece kurulan İTGK'ların ulusal eylem planı çerçevesinde ortaya konan ilkeler ve yaklaşım doğrultusunda, ilin turizm tanıtım ve geliştirme etkinliklerini belirlemesi ve bunları koordine etmesi, bir anlamda il sınırlarını kapsayan Destinasyon Yönetim Örgütü olarak çalışması beklenmektedir.

Destinasyon Yönetim Örgütlerinin (DYÖ) temel fonksiyonu, destinasyonun özellikle tanıtım ve geliştirme politikalarını belirlemek ve bu politikaları yerel paydaşlarla koordine ederek yürütmektir. Valiliklerin ve özellikle Valilik altında İl Kültür ve Turizm Müdürlüklerinin öncülüğünde oluşturulan İTGK'ların, DYÖ'lerin uluslararası yapılanmasına uygun şekilde, geniş bir paydaş katılımıyla yönetilmesi gerekmektedir. Bu paydaşlar; destinasyondaki yerel yönetimler, turizm işletmeleri (seyahat acenteleri, konaklama, gastronomi ve rekreasyon işletmeleri vb.) ticari birlikler, meslek odaları, Bölgesel Kalkınma Ajansı ve uluslararası projelerde rol alabilecek sivil toplum örgütleri, kongre ve bilimsel etkinliklerde rol alan üniversiteler, spor kulüpleri vb. gibi ilde farklı faaliyet alanlarında etkinlikler yürüten yapılar olabilmektedir.

Bolu İl Tanıtım ve Geliştirme Kurulu, tanıtımda DYÖ sorumluluğu ile hareket ederek Turizm Ana Planı'na uygun ve TGA tarafından ulusal hedeflere uyumlu biçimde ortaya konan *Bolu Turizm Tanıtım ve Geliştirme Yol Haritası*'ndaki başlıkları yerine getirme ve ilin etkili tanıtımını yapma görevini üstlenmektedir. İl bazında birçok kurum ve kuruluş, bir taraftan bağımsız biçimde kendi tanıtımlarını yaparken, diğer taraftan da ilin tanıtımına da önemli destek verebilmektedir. Bu noktada bir destinasyonun tanıtımında rol alan ulusal ve özellikle uluslararası ilişkilerde güçlü ağlara sahip paydaşların eş güdümlü içinde hareket edebilmeleri önem arz etmektedir. Bu kapsamda Kurul; il tanıtımında rol alabilecek, ilde ticaret, eğitim, çevre, bilim, spor, sağlık, kültür ve sanat gibi farklı alanlarda etkinlik yürüten sivil toplum örgütlerinin, yerel yönetimin, akademinin, turizm işletmelerinin, il idari birimlerinin ve spor kulüpleri gibi kendi faaliyet alanında ulusal ve uluslararası temasları olan ve tanıtımda rol alabilen paydaşların tanıtım çabalarını bütünlük bir plan dâhilinde ele almalıdır. Kurul, her bir paydaşın il tanıtımında etkili rol alabileceği alanları belirlemeli, etki alanları içinde sorumluluklarını paylaşmalı ve bu sayede her bir paydaşın tanıtımdaki rollerinin belirlenen ortak hedef doğrultusunda şekillenmesini sağlayarak bütüncül bir politika benimsemelidir.

DYÖ sorumluluğunda hareket eden Kurul, ildeki turizm potansiyelini ve mevcut kaynakları düşünerek ortaya koyduğu markalaşma hedefi yolunda, destinasyonun tanıtım sloganı, imajı ve marka konumu hedefini farklı paydaşların eş güdümlü çabaları ile ortak hedefe yöneltmeli ve bu sayede daha hızlı ve etkili sonuç almayı sağlamalıdır.



İsmet İnönü Bulvarı No: 32  
06100 Emek, Ankara



Esentepe Mahallesi Büyükdere Cad.  
No: 127 Astoria AVM B Blok Kat: 4  
34394 Şişli, İstanbul