

# ELAZIĞ

## Turizm Tanıtım ve Geliştirme Yol Haritası

Haziran 2024



**TGA**  
TÜRKİYE TURİZM  
TANITIM VE GELİŞTİRME  
AJANSI



# ELÂZİĞ

Turizm Tanıtım ve Geliştirme Yol Haritası

24 HAZİRAN 2024

## Katkıda Bulunanlar:

Prof. Dr. Bilgehan Gülcan

Doç. Dr. Halil Burak Sakal

Doç. Dr. Üzeyir Kement

Öğr. Gör. Dr. Suat Arpacı



Sosyal ve Stratejik Çalışmalar Uygulama ve Araştırma Merkezi Katkılarıyla Hazırlanmıştır.

Kapadokya Üniversitesi

50420 Mustafapaşa, Ürgüp, Nevşehir

# İÇERİK

<b>1.</b>	<b>GİRİŞ</b>	<b>1</b>
<b>2.</b>	<b>Küresel Turizmin Analizi ve Hedefler</b>	<b>2</b>
<b>3.</b>	<b>Türkiye Turizminin Analizi ve Ulusal Hedefler</b>	<b>2</b>
<b>4.</b>	<b>Elâzığ Turizm Analizi</b>	<b>3</b>
4.1.	İlin Ziyaretçi Analizi ve Hedefi	3
4.2.	İlin Turizm Gelir Analizi ve Hedefi	4
4.3.	İlin Konaklama Analizi ve Hedefi	4
4.4.	İlin Mevsimsellik Durum Analizi	5
4.5.	İlin Turizm Türleri Analizi	6
<b>5.</b>	<b>Destinasyon Risk Analizi</b>	<b>7</b>
<b>6.</b>	<b>Rekabet Analizi ve Rekabet Gücünü Artırma</b>	<b>8</b>
<b>7.</b>	<b>Sürdürülebilir Turizm Uygulamalarını Geliştirme</b>	<b>8</b>
<b>8.</b>	<b>Gastronomi Kaynaklarını Etkin Kullanma</b>	<b>9</b>
<b>9.</b>	<b>Dijitalleşme ve Akıllı Turizm Uygulamalarını Etkili Kullanma</b>	<b>10</b>
<b>10.</b>	<b>Tematik Rotalar Geliştirme</b>	<b>10</b>
<b>11.</b>	<b>Kent Peyzajını Düzenleme ve Rekreatif Alanları Artırma</b>	<b>11</b>
<b>12.</b>	<b>Deneyimsel Turizm Uygulamalarını Artırma</b>	<b>12</b>
<b>13.</b>	<b>Nitelikli Hediyelik Eşya Envanterini Geliştirme</b>	<b>12</b>
<b>14.</b>	<b>Hazar Gölü'nü Turistik Değer Olarak Kullanma</b>	<b>13</b>
<b>15.</b>	<b>Hazar Gölü'nü Çevreleyen Bisiklet Rotası Yapma</b>	<b>13</b>
<b>16.</b>	<b>Hazarbaba Dağı'nın Kış Turizmi ve Ekoturizm Potansiyelini Geliştirme</b>	<b>14</b>
<b>17.</b>	<b>Turistik Tesislerin Nitelikli Personel İhtiyacına Yönelik Eğitim Faaliyetleri Verme</b>	<b>14</b>
<b>18.</b>	<b>Elâzığ Turizm Kaynaklarını Kültür Turlarına Kazandırma</b>	<b>15</b>
<b>19.</b>	<b>Gezin Beldesini UNWTO "En İyi Turizm Köyü" Kapsamında Hazırlama</b>	<b>15</b>
<b>20.</b>	<b>Termal Kaynakları Turizme Kazandırma</b>	<b>16</b>
<b>21.</b>	<b>Harput ve Palu Kalesi'ndeki Tarihî Yapıların Rehabilitasyon ve Restorasyon Çalışmalarını Yapma</b>	<b>16</b>
<b>22.</b>	<b>Karaleylek ve Saklıkapı Kanyonlarının Doğa ve Macera Turizmi Potansiyelini Ortaya Çıkarma</b>	<b>17</b>
<b>23.</b>	<b>Kürsübaşı Etkinliklerini Gece Eğlencesi Kapsamında Geliştirme</b>	<b>17</b>
<b>24.</b>	<b>Elâzığ'ı Şarap Turizmi Konusunda Ön Plana Çıkarma</b>	<b>18</b>
<b>25.</b>	<b>Hazar Gölü'nü ve Keban Barajı'nı Su Sporları Destinasyonu Olarak Geliştirme</b>	<b>18</b>
<b>26.</b>	<b>Etkili Bir Turizm Yönetimi Oluşturma ve Tanıtımda Bütünleşik Yaklaşımı Benimseme</b>	<b>19</b>

## 1. GİRİŞ

Elâzığ; Türkiye'nin Doğu Anadolu Bölgesi'nde yer alan, tarihî ve kültürel zenginliklere sahip bir şehirdir. Eski adıyla Harput olarak bilinen bu şehir, tarih boyunca çeşitli medeniyetlere ev sahipliği yapmıştır. Şehrin en önemli tarihî yapılarından biri olan Harput Kalesi, milattan önce Urartu Dönemi'ne kadar uzanan bir geçmişe sahiptir. Ayrıca Harput'ta bulunan Meryem Ana Kilisesi ve Sarahatun Camii, tarihî ve dinî yapılar olarak öne çıkmaktadır. Elâzığ'ın doğal güzellikleri arasında Keban Barajı ve Gölü, Buzluk Mağarası ve Golan Kaplıcaları önemli bir yer tutar. Kentte kültür turizmi, doğa turizmi, termal turizm, ekoturizm, farklı alternatif turizm türleri ve gastronomi turizmi gibi çeşitli turizm türlerinde gelişme alanı bulunmaktadır. Harput Kalesi ve Harput Mahallesi şehrin simgeleri durumundadır.

*Elâzığ Turizm Tanıtım ve Geliştirme Yol Haritası*, ilin doğal ve kültürel kaynak potansiyeli başta olmak üzere, diğer kaynaklarını da hesaba katarak, başta kültür turizmi olmak üzere doğa turizmi, termal turizm, ekoturizm ve gastronomi turizmi gibi turizm türlerinde Türkiye turizmde marka değeri yaratma potansiyeli olan Elâzığ'a yönelik özet biçimde ve odaklı bir yaklaşımla hazırlanmıştır. Yol Haritası, Covid-19 salgını sürecinde ortaya çıkan, yeni turizm eğilimleri dikkate alınarak güncellenen Türkiye Turizm Ana Planı kapsamında ortaya konan amaç ve hedeflerle uyumlu biçimde hazırlanmış ve Elâzığ'ın turizmde kısa ve orta vadede hızlı sonuç alınabilecek öncelikli başlıkları ortaya koymayı amaç edinmiştir.

Elâzığ; 2023 yılında yaklaşık 3 bin yabancı, 222 bin yerli olmak üzere yaklaşık toplam 225 bin turisti konaklama tesislerinde ağırlamıştır. Bu faaliyetle elde edilen gelir ise yabancı turist için yaklaşık 516 bin ABD doları, yerli turist için 35 milyon ABD doları olmak üzere yaklaşık toplam 35,5 milyon ABD dolarıdır. Aynı yılda ortalama geceleme 1,79 gün olarak gerçekleşirken, ortalama tesis doluluk oranı ise yüzde 37,4 olarak hesaplanmıştır. Söz konusu veriler, ilin potansiyeli göz önüne alındığında Elâzığ'ın Türkiye turizmde katkısının daha fazla artırılabilceğini göstermektedir.

*Elâzığ Turizm Tanıtım ve Geliştirme Yol Haritası* kapsamında ilin tesise geliste 2028 yılı turist sayısı hedefi, yabancı turist için yaklaşık 7 bin kişi ve yerli turist için 334 bin kişi olmak üzere toplamda yaklaşık 341 bin kişi; turizm geliri hedefi ise yabancı turist için yaklaşık 1,9 milyon ABD doları ve yerli turist için 66,1 milyon ABD doları olmak üzere toplamda yaklaşık 68 milyon ABD doları olarak tespit edilmiştir. Bu hedeflere ulaşabilmesine destek olacak ve kısa ve orta vadede sonuçlanabilecek eylem önerileri, *Elâzığ Turizm Tanıtım ve Geliştirme Yol Haritası*'nda ortaya konmuştur.

Bir destinasyonun turistik cazibesini koruyarak turizm gelirlerini sürdürebilmesi ve artırabilmesi, turizm kaynakları ve bu kaynakları turizm ürünü olarak sunmadaki gücüne bağlıdır. Günümüzde turizmdeki rekabet gücü gelen ziyaretçi sayısı, gelir, yatak kapasitesi, lüks otellerin sayısı gibi nicel veriler yanında yerine konamayacak doğal, beşerî ve kültürel kaynakların sürdürülebilir yönetimi ve risklere karşı dayanıklılığı ile ölçülmektedir. Buradan hareketle, *Elâzığ Turizm Tanıtım ve Geliştirme Yol Haritası*, sürdürülebilirlik ve dayanıklılık kavramları ilke ve yaklaşımı ile hazırlanmıştır.

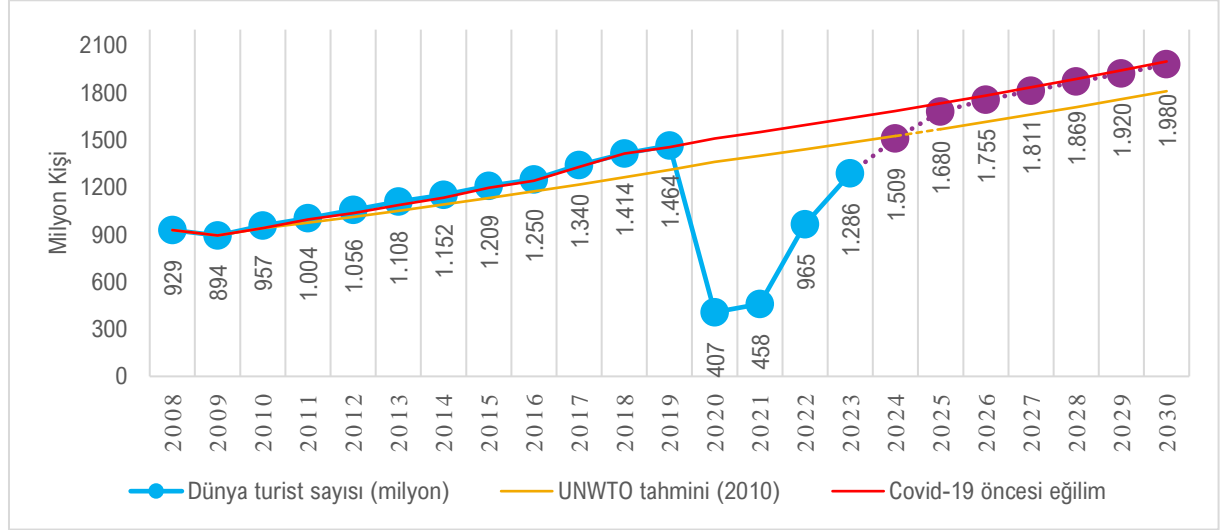
Yol Haritası hazırlık sürecinde Elâzığ İl Tanıtım ve Geliştirme Kurulu paydaşları ile 31.05.2024 tarihinde çevrim içi arama konferansı gerçekleştirilmiş ve ile özel, öncelikli geliştirme başlıkları ortaya çıkarılmıştır. Ayrıca İl Kültür ve Turizm Müdürlüğüne dağıtımı yapılan ve önceden hazırlanmış İl Politika Tespit Formu ve İl Risk Analiz Anketi olmak üzere iki adet anket formu da il paydaşlarına elektronik ortamda iletilmiş ve sonuçları analiz edilerek metne eklenmiştir. Bu kapsamda *Elâzığ Turizm Tanıtım ve Geliştirme Yol Haritası*, ilin destinasyon yönetim sorumluluğunu

üstlenen Elâzığ İl Tanıtım ve Geliştirme Kurulu için sürdürülebilir, rekabetçi ve gelir etkisi yüksek turizm gelişimini destekleyen başlıklarla kısa vadeli bir eylem rehberi niteliğindedir.

## 2. Küresel Turizmin Analizi ve Hedefler

2019 yılında dünya genelindeki turist sayısı, 1,47 milyar kişi ve 1,49 trilyon ABD doları ile rekor düzeye ulaşmıştır. Ancak 2020-2021 yıllarında yaşanan Covid-19 salgını, turizm faaliyetlerini dünya çapında durma noktasına getirmiştir. Salgın sonrası dönemde küresel turizm hacminin 2019 yılı seviyelerine dönmesinin ancak 2025 yılını bulması beklenmektedir (Şekil 2.1.).

Kasım 2023 tarihli uluslararası istatistikler 2023 yılında uluslararası turizm faaliyetlerine toplam 1 milyar 299 milyon kişinin katıldığını, aynı yıldaki uluslararası turizm gelirlerinin ise 1 trilyon 262 milyar ABD dolarına ulaştığını göstermektedir. Buna göre, 2023 yılında uluslararası turist sayısında bir önceki yıla göre yaklaşık yüzde 35 artış gerçekleşirken, Avrupa kıtasının uluslararası turizmdeki toplam pazar payı yüzde 63,78; Türkiye'nin uluslararası turist sayısından aldığı pay yüzde 5,6 ve uluslararası turizm gelirinden aldığı pay ise yüzde 5 olarak gerçekleşmiştir.



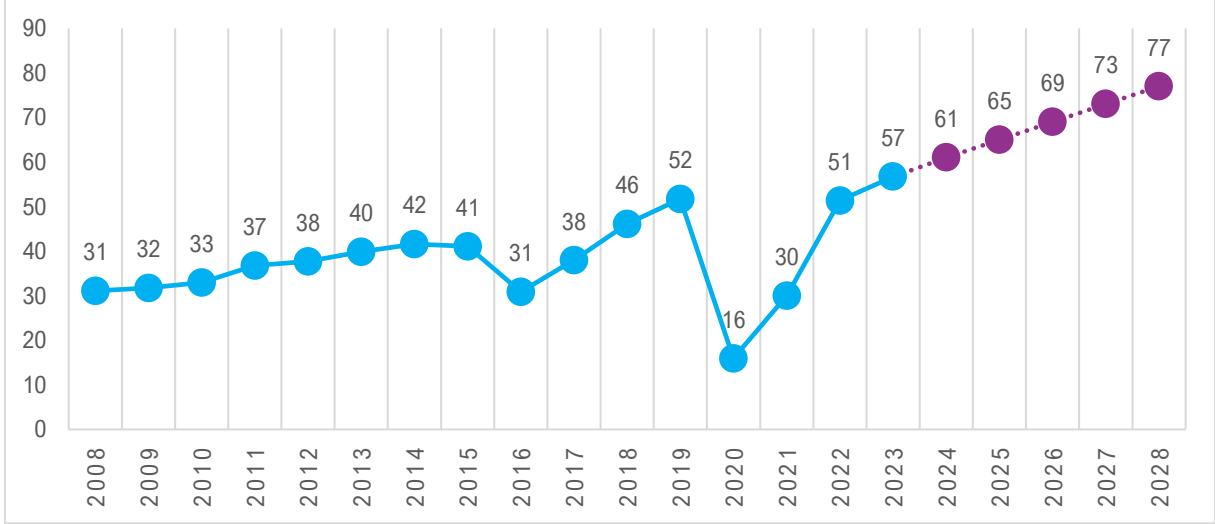
Şekil 2.1. Küresel turist sayıları (milyon kişi): gerçekleştirmeler ve tahminler

**Kaynak:** UNWTO Ocak 2024; T.C. Kültür ve Turizm Bakanlığı. Tahminler 2024 yılından başlamakta olup tahminler yapılırken UNWTO baz senaryosu, Avrupa Seyahat Komisyonu öngörülleri ve uluslararası kuruluşların dünya ekonomisine yönelik büyüme beklentileri esas alınmıştır. 2025-2030 dönemi için Kapadokya Üniversitesi tarafından yapılan tahminler kullanılmıştır.

## 3. Türkiye Turizminin Analizi ve Ulusal Hedefler

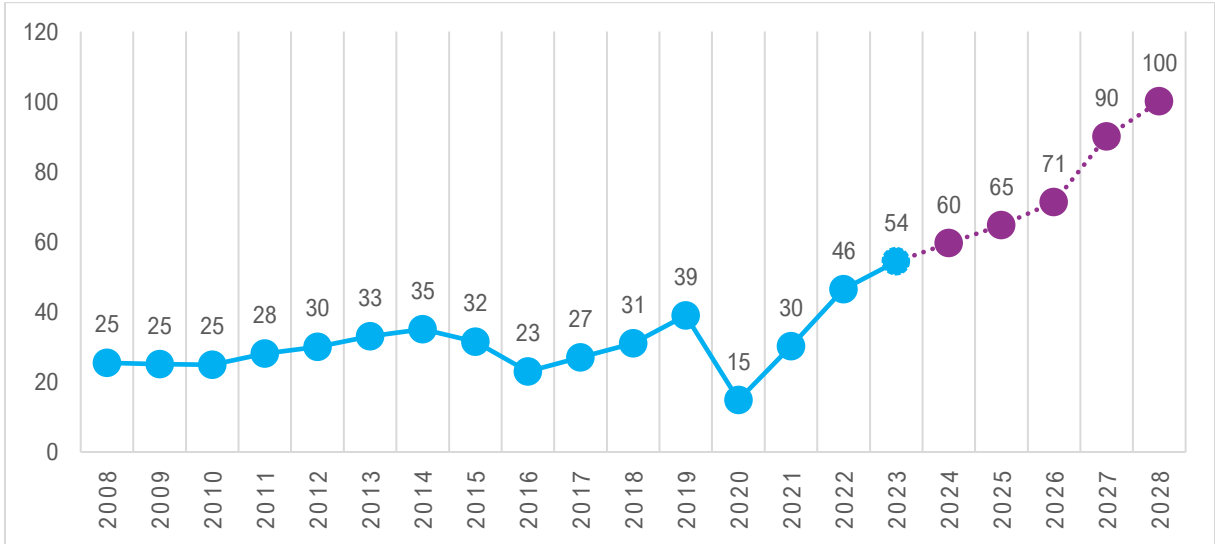
Önemli bir küresel turizm ülkesi olan Türkiye'de, turizm sektörünün gayri safi yurt içi hasılasına doğrudan ve dolaylı katkısı, uzun yıllar ortalamasına göre yaklaşık yüzde 11 seviyesindedir. Covid-19 salgını sonrası TGA tarafından yapılan etkili tanıtım, Güvenli Turizm Sertifika uygulaması ve Türkiye Sürdürülebilir Turizm Programı gibi yaratıcı politikalarla fark yaratan Türk turizmi, "V" çıkışı yakalayarak hızla toparlanmış ve 2023 yılı itibarıyla rekor düzeydeki rakamlara ulaşmıştır. 2023 yılında Türkiye; yaklaşık toplam 57 milyon turist sayısına ve 54 milyar ABD doları gelire ulaşmıştır (Şekil 3.1. ve Şekil 3.2.).

Uyguladığı turizm stratejisi ve yenilikçi politikalar ile yakaladığı büyüme ivmesini devam ettirmeyi amaçlayan Türkiye, 2028 yılında toplam 77 milyon turisti ağırlamayı ve turizmden toplam 100 milyar ABD doları gelir elde etmeyi hedeflemektedir.



Şekil 3.1. Türkiye'nin yıllık ziyaretçi sayıları (milyon kişi): gerçekleştirmeler ve hedefler

Kaynak: T.C. Kültür ve Turizm Bakanlığı, Kapadokya Üniversitesi. Hedefler 2024 yılından başlamaktadır.



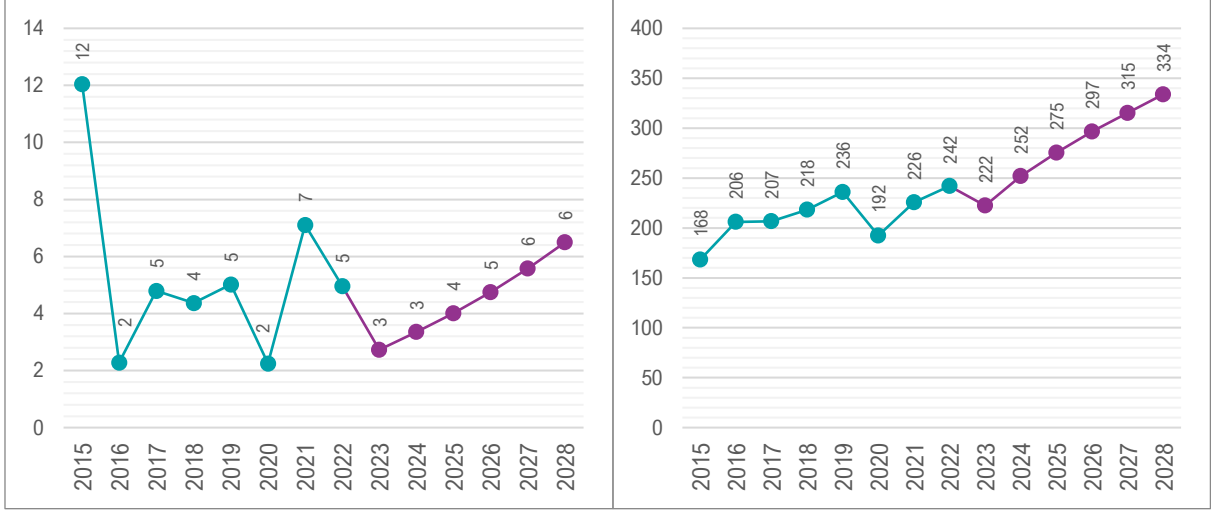
Şekil 3.2. Türkiye'nin turizm geliri (milyar ABD doları): gerçekleştirmeler ve hedefler

Kaynak: TÜİK, T.C. Kültür ve Turizm Bakanlığı, Kapadokya Üniversitesi. Hedefler 2024 yılından başlamaktadır.

## 4. Elâzığ Turizm Analizi

### 4.1. İlin Ziyaretçi Analizi ve Hedefi

T.C. Kültür ve Turizm Bakanlığı konaklama istatistiklerine göre 2023 yılında Elâzığ; yaklaşık 3 bin yabancı, 222 bin yerli olmak üzere yaklaşık toplam 225 bin turisti konaklama tesislerinde ağırlamıştır. Aynı yılda ortalama geceleme 1,79 gün olarak gerçekleşirken, ortalama tesis doluluk oranı ise yüzde 37,4 olarak hesaplanmıştır. İlin 2028 yılı hedefi, yabancı turist için yaklaşık 7 bin kişi ve yerli turist için yaklaşık 334 bin kişi olmak üzere toplamda yaklaşık 341 bin kişi olarak hesaplanmıştır (Şekil 4.1.1.).



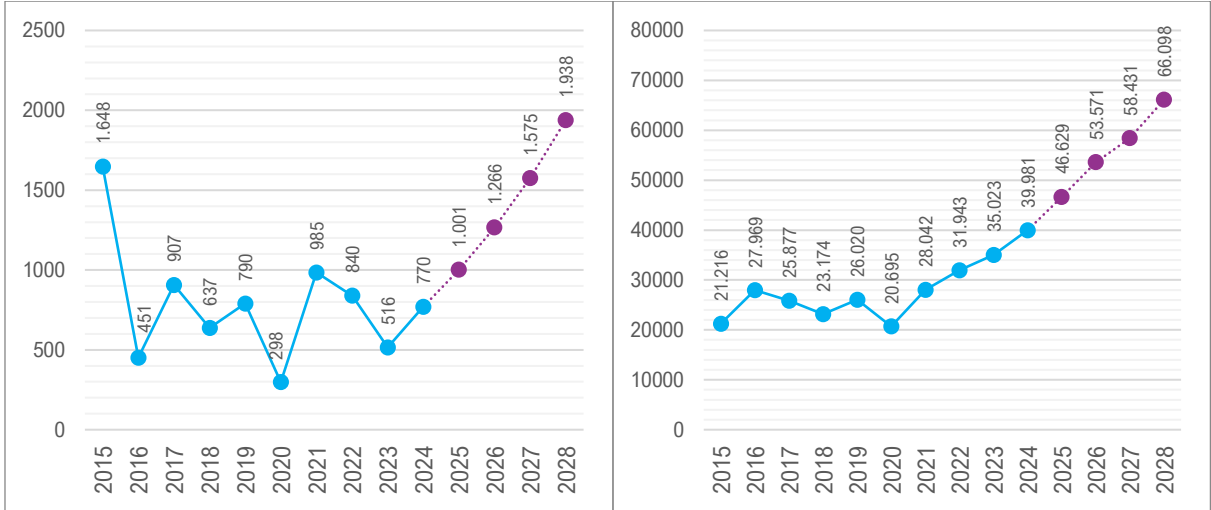
Şekil 4.1.1. Elâzığ'ın ağırladığı yabancı (sol) ve yerli (sağ) turist sayısı ve tahminler (bin kişi)

Kaynak: T.C. Kültür ve Turizm Bakanlığı.

#### 4.2. İlin Turizm Gelir Analizi ve Hedefi

Türkiye İstatistik Kurumu (TÜİK) tarafından yayımlanan turizm istatistikleri temel alınarak yapılan hesaplamalar, Elâzığ'ın 2023 yılında yabancı turistlerden yaklaşık 516 bin ABD doları, yerli turistlerden yaklaşık 35 milyon ABD doları gelir elde ederek turizmden bir yıl içinde yaklaşık olarak toplam 35,5 milyon ABD doları gelir elde ettiğini göstermektedir (Şekil 4.2.1.).

Turizm gelirlerinde Elâzığ, 2028 yılı itibarıyla yabancı turistlerden yaklaşık 1,9 milyon ABD doları, yerli turistlerden ise 66,1 milyon ABD doları olmak üzere toplamda yaklaşık 68 milyon ABD doları gelir elde etme potansiyeline sahiptir.

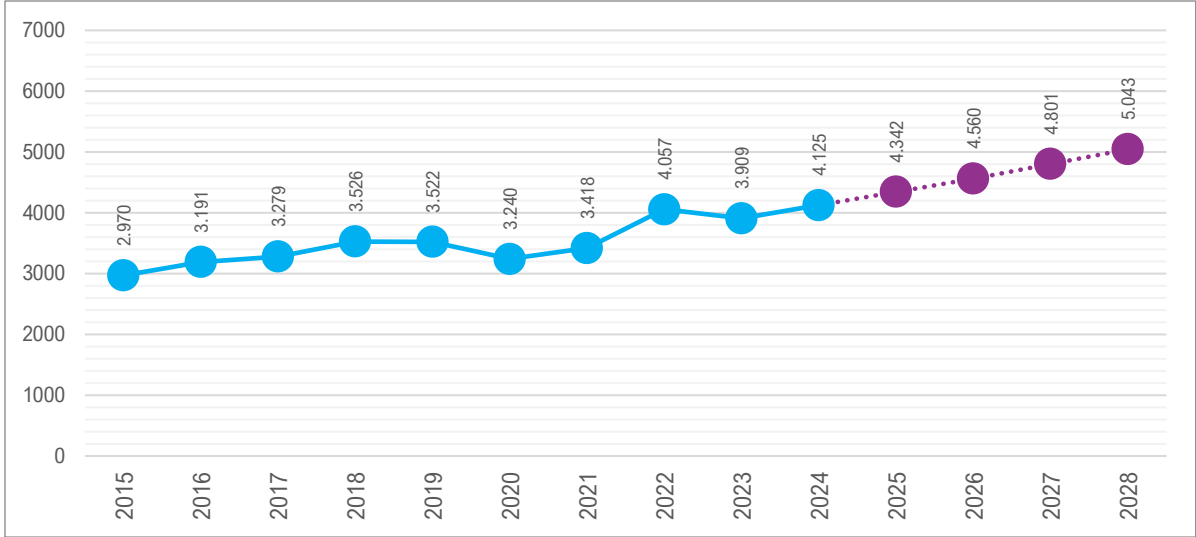


Şekil 4.2.1. Elâzığ'ın yabancı (sol) ve yerli (sağ) turistlerden turizm geliri ve tahminler (bin ABD doları)

Kaynak: TÜİK, T.C. Kültür ve Turizm Bakanlığı, Kapadokya Üniversitesi.

#### 4.3. İlin Konaklama Analizi ve Hedefi

Elâzığ'da 2023 yılı itibarıyla toplam 49 adet konaklama tesisi bulunmaktadır. Konaklama tesislerinin toplam yatak kapasitesi ise 3.909'dur. Tesis doluluk oranı yüzde 37,4 ve ortalama geceleme 1,79'dur. İlin mevcut istatistikleri incelendiğinde, mevcut ivmenin devam etmesi koşuluyla 2028 yılında yatak kapasitesinde yaklaşık yüzde 29'luk bir artış göstereceği öngörülmektedir (Şekil 4.3.1.).

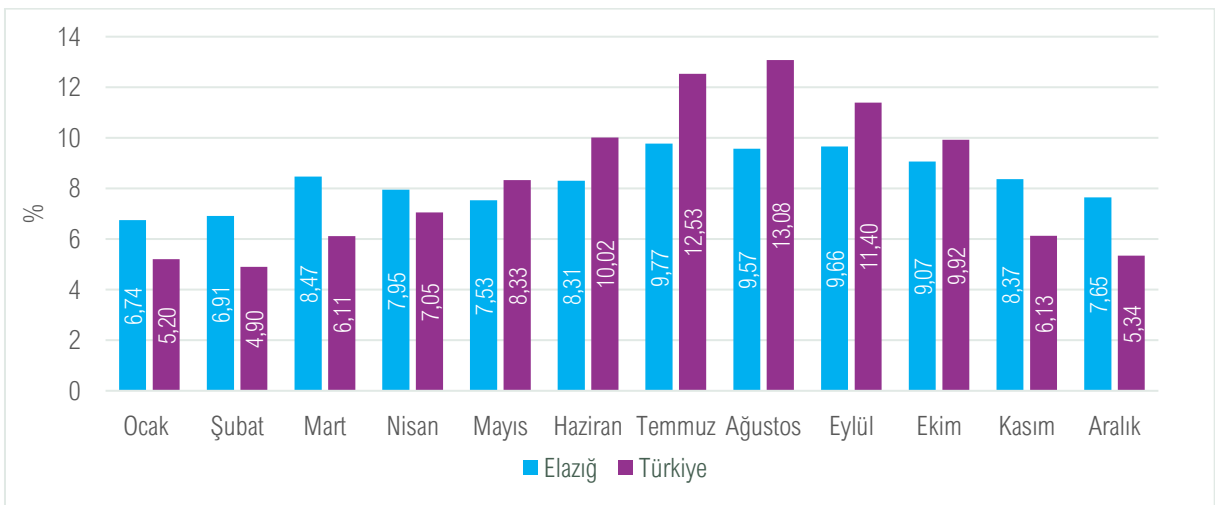


Şekil 4.3.1. Elâzığ'ın yatak kapasitesi ve tahminler

Kaynak: T.C. Kültür ve Turizm Bakanlığı.

#### 4.4. İlin Mevsimsellik Durum Analizi

Turizmin 12 aya yayılma hedefi, turizm arz kaynaklarının etkin kullanımı ve etkili tanıtım çabalarıyla doğrudan ilişkilidir. Bu hedef, Türkiye Turizmi Ana Planı'nda üzerinde önemle durulan bir başlıktır. Türkiye turizmi ile Elâzığ turizminin mevsimsellik analizi Şekil 4.4.1.'de karşılaştırmalı olarak görülmektedir. Buradan, Türkiye ile Elâzığ'ın mevsimsellik dağılımında farklılıklar olduğu anlaşılmaktadır. Diğer taraftan Kasım-Nisan aylarında Elâzığ'daki tesise gelişlerin Türkiye ortalamasının üstünde seyrettiği dikkati çekmektedir. Diğer aylarda Elâzığ'daki tesise gelişler Türkiye ortalamasının üstündendir. Elâzığ'ın bazı aylarda Türkiye ortalamasının altında olmasının ildeki mevsim şartlarına ve mevcut turizm türlerine bağlı olduğu düşünülmektedir. Elâzığ ve Türkiye genelindeki mevsimsel turizm trendlerinin, turizm sektöründe faaliyet gösteren işletmelerin ve turizm planlamacılarının pazarlama stratejilerini ve işletme planlarını belirlediği düşünüldüğünde, destinasyonların mevsimsel faktörleri dikkate almaları önem arz etmektedir. Dolayısıyla ildeki turizm hareketliliğinin ve buna bağlı oluşacak talebin yıl içine dengeli yayılması için ildeki turizm türlerinin çeşitlendirilmesi ve bazı turizm türü başlıklarındaki etkililiğin artırılması gerekmektedir.



Şekil 4.4.1. Türkiye ve Elâzığ karşılaştırmalı mevsimsellik durumu

Not: Veriler, yıllık toplam konaklama sayısının yüzdesel dağılımı olarak verilmiştir. Veriler pandemi dönemi çıkarılmış 2017, 2018, 2019, 2022 ve 2023 yıllarına ait yerli ve yabancı tesise geliş toplam rakamlarıdır.

Kaynak: T.C. Kültür ve Turizm Bakanlığı.

#### 4.5. İlin Turizm Türleri Analizi

Elâzığ, turizm açısından doğal, kültürel ve tarihî değerlere sahip bir destinasyondur. Bu değerlerini ön plana çıkarmak ve ulusal veya uluslararası arenada gelişim sağlamak amacıyla alt ve üstyapı olanaklarını geliştirerek ilerlemesi gerekmektedir. Elâzığ; tarihî Harput Antik Kenti ve Harput Kalesi, Hazar Baba Dağı ve Macera Parkı, Hazar Gölü, Golan Kaplıcaları, Keban Baraj Gölü ve Çırçır Şelalesi, Saklıkapı Kanyonu, Karaleylek Kanyonu, tarihî Kapalı Çarşı ve Bakırcılar Çarşısı, tarihi Palu bölgesi, Kültür Park, Elâzığ Arkeoloji ve Etnografya Müzesi, hamamlar, camiler, türbeler, kiliseler, köprüler, Saat Kulesi, çeşmeler, yazıtlar, külliyeleler, kültür evleri, termal kaynaklar gibi birçok tarihî, doğal ve kültürel varlıklara sahiptir.

Elâzığ'da özellikle tarihî Harput Kalesi ziyaretçilerin en önemli uğrak noktasıdır. Şehrin panoramik görünümünü gece ve gündüz farklı bakış açılarıyla sunması, bünyesinde tarihî yapıları barındırması, yiyecek-içecek mekânları, yürüyüş yapabilmeye olanağı sunan sokakları ve alışveriş yapma gibi özellikleri bünyesinde barındırmaktadır. Elâzığ'da ikinci bir turizm merkezi durumunda olan yer Hazar Gölü ve çevresidir. Hazar Gölü, Doğu Anadolu Bölgesi'nde ziyaretçilerin tatil dönemlerinde kamp, güneşlenme, yüzme gibi turistik aktivitelerini yapabilecekleri bir destinasyon durumundadır. Bu kapsamda yaz aylarında, tatil dönemlerinde yoğun katılımlı turizm hareketliliğine ev sahipliği yapmaktadır. Bu hizmetler, kıyı şeridinin belirli bir kısmında kamu kurumlarına ait ve özel işbirliği ile işletmeler bünyesinde sunulmaktadır. Elâzığ kültür turları için önemli bir cazibe merkezidir. Zira Harput Antik Kenti kapsamında değerlendirilebilecek birçok tarihî yapı mevcuttur. Özellikle Harput Kalesi'nde ve bu kale bölgesinde, rekreasyonel aktivitelere uygun alanlar yer almaktadır. Diğer yandan şehir içinde Kapalı Çarşı, Bakırcılar Çarşısı gibi alanlar da hem alışveriş hem de gezip görmek için önemli noktalardır.

Elâzığ'da kültürel ve tarihî envanterin yanı sıra birçok doğal kaynak bulunmaktadır. Çırçır Şelalesi hem balık tüketmeyi sevenler hem de şelale içerisinde gezmek, dinlenmek isteyenler için önemli bir noktadır. Bunun yanı sıra Keban Baraj Gölü, doğal manzarası ile doğa severlere hizmet etmektedir. Yapay olanakların dışında Saklıkapı Kanyonu ve Karaleylek Kanyonu doğa turizmi aktiviteleri için idealdir. Bölge; trekking, tekne gezintisi, tekneyle mağara seyri, zipline, kamping gibi faaliyetler için elverişlidir. Bölgenin bakir kalması, altyapı çalışmalarında doğallığın korunmasına özen gösterilmesi bağlamında önemli bir hususken Elâzığ turizm faaliyetlerinin zenginleştirilmesinde de oldukça önemli bir rol oynamaktadır.

Elâzığ; 150'nin üzerinde kendine özgü yiyecek ve içeceğe sahip olmasıyla Doğu Anadolu Bölgesi'nde gastronomik yönden önem arz eden bir destinasyondur. Kavurma, tereyağı, peynir, pekmez gibi evlerde hazırlanan ve sıklıkla tüketilen ürünlerin yanı sıra palu tava, kömbe, patıla, sırım, patlıcan söğürme gibi farklı sebzeler, tahıllar ve et türevleriyle hazırlanan meşhur yemeklere sahiptir. Elâzığ yemek çeşitliliği bakımından Türkiye'de en önde gelen illerdedir. Bu bakımdan destinasyon gastronomide bölgenin en önemli destinasyonlarından biri olarak ifade edilebilir.

Elâzığ, sağlık ve termal turizm açısından gelişime açık ve özellikle bu alanda belirli bir potansiyele sahip destinasyondur. Elâzığ'ın Karakoçan ilçesinde Golan Kaplıcaları ve Cip köyünde bulunan termal kaynakların rehabilitasyon ve eğlenme-dinlenme amaçlı kullanımı önem arz etmektedir. Golan Kaplıcaları'nın hizmet açısından geliştirilmesi ve Cip köyünün termal hizmete açılması, Elâzığ için önemli bir husustur. Ek olarak şehirde yer alan sağlık kuruluşlarında ulusal ve uluslararası düzeyde estetik vb. amaçlı hizmetler sunulmaktadır.

Elâzığ Somut Olmayan Kültürel Miras Listesi'nde olan kürsübaşı geleneğine sahip bir destinasyondur. Tüm turizm aktivitelerine ek olarak özellikle eğlence amaçlı kürsübaşı etkinlikleriyle ziyafet, sohbet, yarışma gibi deneyimleri yaşamak mümkündür.

## 5. Destinasyon Risk Analizi

	Olasılık					Şiddet					Skor
	1	2	3	4	5	1	2	3	4	5	
<b>Küresel Riskler</b>											
Ukrayna-Rusya Savaşının Uzaması			X					X			9
Avrupa Enerji Krizi			X					X			9
Çin-Tayvan Arası Soğuk Savaş'ın Sıcak Çatışmaya Dönme İhtimali			X						X		12
Kuzey Kore-Güney Kore Çekişmesi		X					X				4
Küresel Durgunluk				X					X		16
Yeni Bir Salgın Hastalık			X						X		12
Gıdaya Erişim Zorluğu/Kıtlık			X					X			9
İklim Değişikliği				X					X		16
Doğal Kaynak Krizleri (Su/Enerji Kaynakları)			X						X		12
Biyçeşitlilik Kaybı ve Ekosistem Çöküşü			X						X		12
Büyük Ölçekli Gönülsüz Göç				X					X		16
Yaygın Siber Suç ve Siber Güvensizlik			X						X		12
Yaşam Maliyeti Krizi				X					X		16
<b>Ülkesel Riskler</b>											
Doğal Afetler					X					X	25
Yeni Bir Salgın Hastalık		X						X			6
İklim Değişikliği ve Çevre Sorunları					X				X		20
Bölgesel Savaş ve Terör Riski					X				X		20
Uluslararası Ekonomik, Sosyal ve Politik Gündem				X					X		16
Siber Güvenlik Açıkları			X					X			9
Seyahat Güvenliği/Asayiş-Turiste Yönelik Tehdit			X					X			9
Enflasyon				X				X			12
Rakip Ülke Söylemi			X				X				6
<b>Yerel Riskler</b>											
Terör Riski		X						X			6
Sağlık (Hasta Tedavisi, Acil Müdahale)		X						X			6
Nitelikli Personel İstihdamı			X					X			9
Dolandırıcılık		X					X				4
Yerel Halkın Turizm Faaliyetlerine Uyum Sorunu			X					X			9
Aşırı Turizm Talebi	X						X				2
Çevre Kirliliği ve Temiz Su Kaynaklarının Azalması			X						X		12
Radikal Akımlar		X						X			6
Deprem Riski				X					X		16
Yapı Güvenirliği			X					X			9
Heyelan/Kaya Düşmesi			X					X			9
Doğal Güzelliğin Yok Olması ve Çarpık Yapılaşma			X					X			9
Tek Pazara Bağımlılık			X					X			9
Kaçak Göçmenler	X							X			3
Güvensiz Şehir Algısı	X							X			3
Somut Kültürel Mirasın Tahribatı			X					X			9
Endemik Türlerin Yok Olma Tehlikesi			X					X			9
Katı Atık Bertaraf ve Su Arıtma Problemi		X					X				4
Sel/Taşkın/Su Baskını			X						X		12
Yangın			X					X			9
Meteorolojik ve İklim Değişikliği Kaynaklı Afetler				X				X			12
Kuraklık Tehlikesi			X					X			9
Obruk Tehlikesi			X					X			9

## Risk Skoruması ve Risk Puanı Sonucu

		Şiddeti					RİSK SKORU	EYLEM
		Çok Ciddi 5	Ciddi 4	Orta 3	Hafif 2	Çok Hafif 1		
Olaslık	Çok Yüksek 5	Yüksek 25	Yüksek 20	Yüksek 15	Orta 10	Düşük 5	25, 20, 16, 15	<b>KABUL EDİLEMEZ RİSK:</b> Bu risklerle ilgili hemen çalışma yapılmalıdır.
	Yüksek 4	Yüksek 20	Yüksek 16	Orta 12	Orta 8	Düşük 4	12, 10, 9, 8	<b>DİKKATE DEĞER RİSK:</b> Bu risklere mümkün olduğu kadar çabuk müdahale edilmelidir.
	Orta 3	Yüksek 15	Orta 12	Orta 9	Düşük 6	Düşük 3	6, 5, 4, 3, 2, 1	<b>KABUL EDİLEBİLİR RİSK:</b> Acil tedbir gerektirmeyebilir. Orta vadede çalışma yapılmalıdır.
	Düşük 2	Orta 10	Orta 8	Düşük 6	Düşük 4	Düşük 2		
	Çok Düşük 1	Düşük 5	Düşük 4	Düşük 3	Düşük 2	Düşük 1		

## 6. Rekabet Analizi ve Rekabet Gücünü Artırma

Elâzığ'ın konumu nedeniyle benzer doğal, tarihi, kültürel ve alternatif turizm türlerindeki potansiyelleri bakımından Diyarbakır, Malatya, Bingöl ve Tunceli ile rekabet analizinin yapılması yararlı olacaktır. Elâzığ, söz konusu illerle bazı yönlerden benzemekte, bazı yönlerden ise ayrılmaktadır. Bölgedeki kentlerin benzer özelliklere ve kültürel mirasa sahip olmaları bir dezavantaj gibi gözüküyor olsa da Elâzığ'da yer alan Harput kenti, Urartulardan Osmanlı'ya kadar önemli bir yerleşim yeri olması nedeniyle tamamlayıcı kültürel ve tarihi unsurlar olarak destinasyon rekabet gücünü arttırmada kullanılabilir. Elâzığ, Malatya ve Tunceli Fırat Nehri'ni sınırları içerisinde barındırdığından, "Fırat Kültür Rotası" oluşturularak bütünleşik bir yaklaşımla potansiyel ziyaretçi sayısı artırılabilir. Karakaya Baraj Gölü'nde Elâzığ'ın Baskil ilçe sınırlarında yer alan Karaleylek ve Saklıkapı kanyonları, turizm ürünü olarak diğer illerden farklılaştırılabilir bir değer kapsamında kullanılmalıdır. Diğer yandan Tunceli ve Diyarbakır illerinin termal turizm tesislerine sahip olmaları Elâzığ'ın bu alandaki rekabetçiliğini olumsuz etkilemektedir. Buna karşılık Elâzığ'ın sahip olduğu nitelikli termal su kaynakları farklı sağlık alanlarına hitap edebilmektedir. Bu anlamda, Cip bölgesinde çıkan termal kaynak suyun teknik özelliklerinin analiz edilmesi ve pazarlama iletişiminin etkin kullanılması ile kentin daha çok "termal sağlık turizmi" alanına yönelmesi önerilmektedir. Elâzığ, somut olmayan kültürel miraslar bakımından da diğer illere göre avantajlı bir konumdadır. Harput musikisi ve el sanatları bu konuda değerlendirilebilecek unsurlardır. El sanatları kapsamında Elâzığ'la özdeşleşen 8 köşeli kasket ön plana çıkarılabilir. Yine Harput musikisini yansıtan Kürsübaşı toplantıları turistlere alternatif ürünler olarak sunulabilir. Elâzığ'ı diğer illerden ayıran bir diğer rekabet ürünü, öküzgözü ve boğazkere olarak bilinen üzümleridir. Bu üzümler, şarap yapımında kullanılması nedeniyle bireysel turizm hareketliliği kapsamında şarap turizmi adı altında değerlendirilebilir. Dünyada tek olan ve sadece Elâzığ'da çıkarılan vişneçürüğü mermeri, özellikle turizmde dekor ve yenileme çalışmalarında, aynı zamanda Elâzığ'ın tanıtımında kullanılacak hediyelik eşyaların yapımında kullanılabilir. Elâzığ'da yer alan Hazar Gölü'nün çevre illerin deniz-kum-güneş ihtiyacını karşılayabilme potansiyeline sahip olması, Elâzığ'a avantaj sağlamaktadır. Hazar Gölü'ne Diyarbakır, Malatya ve Bingöl'den gelen turistlerin Elâzığ'da zaman geçirme, para harcama ve geceleme sayılarının artırılması için göl çevresine yönelik turizm yatırımlarının artırılması gerekmektedir.

## 7. Sürdürülebilir Turizm Uygulamalarını Geliştirme

*Elâzığ Turizm Tanıtım ve Geliştirme Yol Haritası*'nda yer alan tüm başlıklar, sürdürülebilir turizm anlayışını kapsayan ilkeler ve uygulamalar ile uyumlu olacak şekilde hazırlanmıştır. Turizmde sürdürülebilirlik anlayışı ile yerel ekonomiye katkı sağlayarak yerel halkın refahını artırmak, kültürel ve sosyal çeşitliliğin devamlılığını sağlamak, turizmin hem çevre hem toplum üzerindeki olumsuz etkilerini en aza indirmek, doğal ve kültürel mirasın korunmasını sağlamak ve ziyaretçilerin yaşam kalitelerini artırmak amaçlanmaktadır. Bu doğrultuda *Elâzığ Turizm Tanıtım ve Geliştirme Yol Haritası*'nda il turizminin gelişmesi için;

- a. Turizmin doğal çevre üzerindeki negatif etkilerini azaltmak ve faydasını artırmak,
- b. Turizmin kültürel miras üzerindeki negatif etkilerini azaltmak ve faydasını artırmak,
- c. Turizmin yerel halkın sosyal ve ekonomik yaşamı üzerindeki negatif etkilerini azaltmak ve faydasını artırmak,
- d. Etkili sürdürülebilir bir turizm yönetimi geliştirmek, ilkeleri benimsenmektedir.

Elâzığ destinasyonunun sürdürülebilir turizmdeki önemli hedefi, T.C. Kültür ve Turizm Bakanlığı, Türkiye Turizm Tanıtım ve Geliştirme Ajansı (TGA) ve Küresel Sürdürülebilir Turizm Konseyi (Global Sustainable Tourism Council) ile iş birliği içinde yürütülen ulusal sürdürülebilir turizm standartları geliştirme çalışmalarıyla uyumlu olacak şekilde, Türkiye Sürdürülebilir Turizm Programı kapsamında, TR-I (konaklama sektörü) ve TR-D (destinasyon) kriterlerinin turizm endüstrisinde uygulamaya geçirilme sürecinde Türkiye’de örnek destinasyon olabilmektir. Bu kapsamda TGA ve GSTC iş birliği çıktılarının Elâzığ destinasyonunun tüm turizm paydaşlarına (otel, seyahat acentesi, tur operatörleri ve destinasyon yönetimi) ivedilikle aktarılarak belirlenecek hedefler doğrultusunda aksiyon planının ortaya konması gerekmektedir. Destinasyonun sürdürülebilir turizm politikalarının belirlenmesi, çevresel, kültürel, ekonomik ve sosyal yönleriyle sürdürülebilirliğin sağlanması bakımından politikaların oluşturulması gerekmektedir. Bu geniş kapsam içinde biyolojik çeşitlilik, su, enerji, atıklar, somut ve somut olmayan kültürel kaynaklar, turizmin ekonomik etkilerinden yerelin daha fazla katkı alması ve turizm hareketliliğinin yerel yaşam kalitesini artırması gibi birçok başlık dikkate alınmalıdır. Bölgedeki turizm etkinlikleri kapsamında tüketime sunulan gastronomi ve bir kısmı hediyeelik eşya olarak da kullanılabilen kültürel ürünlerin yerel karakterli olması, turizmde kadın istihdamının desteklenmesi, yerel tarım faaliyetleri ile turizmin entegrasyonunun sağlanması, ilin coğrafi etiketli gastronomi ve el sanatları ürünlerine odaklanılması gerekmektedir. Kanyonlar gibi ildeki hassas ekosistem alanları ile tahribata açık doğal ve tarihî alanların ivedilikle tespit edilmesi ve bu alanların koruma altına alınması gerekmektedir. Ayrıca ziyaretçilerin yoğun olduğu noktalarda güvenlik kameraları ile kontroller artırılmalıdır. Sürdürülebilirlik kapsamında önlemler geliştirmek için destinasyondaki eğitim kurumları, yerel yönetimler ve sivil toplum kuruluşları arasında sinerji oluşturulmalıdır. Destinasyondaki gerek proje kapsamındaki geliştirme etkinliklerinin gerekse hâlihazırda yürütülen turizm faaliyetlerinin sürdürülebilirlik bakış açısıyla izlenmesi ve belgelendirilmesi de özel bir anlam taşımaktadır. Bu belgelendirmeler kısa filmler, belgeseller, sunumlar gibi çıktılarla *Elâzığ Turizm Tanıtım ve Geliştirme Yol Haritası* kullanılmaya uygun biçimde dijital ortamlarda yapılmalıdır. Destinasyon için bir diğer hedef, Elâzığ’ın sürdürülebilir turizm ile ilgili dijital varlığını geliştirmesi ve dijital platformlarda söz konusu varlığının daha etkili tanıtımıdır. Destinasyonda yenilenebilir enerji kaynaklarının üretimine geçilmesi gerekmektedir.

## 8. Gastronomi Kaynaklarını Etkin Kullanma

Elâzığ; doğası, tarihi ve kültürel zenginliğinin yanında gastronomi bakımından da oldukça zengin bir kentimizdir. Bölgedeki tarımsal üretimin çeşitliliği ve geçmişte farklı kültürlerin bölgede hâkimiyet sürmesi, lezzet envanteri üzerinde bu zenginliğe temel oluşturmuştur. Yemek çeşitleri, daha çok etli ve hamur işleri ile hazırlanmış yemekler üzerinedir. Bunun dışında mevsimine göre pek çok ot ve sebze türü (acuce, anuh (nane), çelem, dede sakalı, ışkın, irehan (reyhan), kabak çiçeği, kekik, kenger, körman, kuzu kulağı, pancar, pırpırım (semiz otu), roka, sütlügenotu, takdık, tereotu, turunç, yarpuz, yemlik, yonca vb.) yemeklerde ve kahvaltı sofralarında kullanılmaktadır. Elâzığ’a özgü olan ürünler (Haspirli Harput çorbası, mukaşerli çorba, tutmaçlı çorba, sulu köfte, ciğer tiridi, lobik çorba, umaçlı çorba, Harput köfte, palu tava, tavşan ufalama, kelleçoş, kurutlu gömme, zeytinyağlı kofik dolması, süslü fidoş, sırın, hesüde, ağır leblebisi, dut orcığı, öküzgözü üzümü, boğazkere üzümü, vişne dondurması) ve diğer illerle benzerlik gösteren (kaburga dolması, taraklık, kelle paça çorbası, patilla, güveç, bulgur pilavı, içli köfte, keşkek, taş ekmeği, el böreği, tel kadayıf, un helvası, dilber dudağı) ürünler bulunmaktadır. Elâzığ ilinin kalitesi, karakteristik yapısı ve gelenekselliği belli bir üne ulaşmış ve koruma altına alınmış 11 adet coğrafi işaret tescilli ürünü (ağın

leblebisi, boğazkere üzümü, öküzgözü üzümü, geven balı, menceki buğdayı, orçik, sırın, tahahebi üzümü, taş ekmeği, vişne ve çedene kahvesi) bulunmaktadır. Aynı zamanda Türkiye’de yemek çeşitliliğinde Elâzığ, 154 çeşit yemek, tatlı ve içecek ile 2. sırada yer almaktadır. Elâzığ’ın bu zengin gastronomi ürünlerinin kayıt altına alındığı bir envanter oluşturma projesine ihtiyaç vardır. Alternatif turizm türleri ile kendilerini farklılaştırma başarısını gösteren destinasyonlar, artık daha fazla oranda kendi ürün ve yemekleriyle tanıtılmakta ve pazarlanmaktadır. Uzman bir araştırma ekibi ile Elâzığ iline ait tüm özgün yemeklerin hazırlık ve pişirme usulleri kayıt altına alınabilir. Bu konuda uygulamalı girişimcilik eğitimi ile yöre insanının kendi teşebbüslerini kurmaları teşvik edilebilir. Bu sayede bölgeye özgü gastronomi envanterindeki ürünlerin pazarlanması, görünürlük ve erişilebilirliğinin artırılması sağlanabilir. Gastronomi, bölgenin yemeğe dayalı kültürel çekiciliğinin ortaya konulması bakımından önemli bir potansiyel arz etmektedir. Zengin bir gastronomi kenti olmasına rağmen Elâzığ’da, ilin özgün ürün ve yemekleri bölgeyi ziyaret eden turistler için yeteri kadar görünür ve erişilebilir değildir. Bu eksikliklerin giderilmesi noktasında, otel ve lokanta menülerinde ilin orijinal reçetelerinden yapılan ürünlere yer verilmelidir. Gastronomi ürünlerinin diğer turizm ürünleri ile birleştirilerek sunulması ile tanıtım ve çekicilik açısından olumlu katkılar elde edilebilir. Örneğin, Harput’ta yer alan tarihî konaklarda sunulan ürünlerin çeşitlendirilmesi ve sürekli bulunur hâle getirilmesi yoluyla, tarihin gastronomi ile bütünleştirildiği, daha cazip bir alan oluşturulabilir. Kentin önemli çekicilikleri arasında yer alan Harput çevresinde, ziyaretçilerin deneyimleyebileceği çok sınırlı sayıda yiyecek-içecek işletmesi bulunmaktadır. Bu noktada yerel halk teşvik edilerek özgün gastronomi ürünlerinin ortaya konulması amacıyla eğitim merkezleri kurulabilir. Böylece yiyecek-içecek işletmelerinin geleneksel ürün üretmeleri ve pazarlamaları teşvik edilebilir. Diğer yandan, ziyaretçilerin yerel yaşamın içine dâhil edilerek eş zamanlı olarak tarih, kültür ve gastronomi öğelerini bütüncül bir biçimde deneyimlemesi sağlanabilir.

## 9. Dijitalleşme ve Akıllı Turizm Uygulamalarını Etkili Kullanma

Tarihî yerlerden doğal güzelliklere, termalden gastronomiye, halk sanatlarından folklorla kadar Elâzığ’a özgü, tüm turistik unsurların bir arada görülebileceği bir dijital platformun oluşturulması, tanıtım ve pazarlama açısından son derece önemlidir. Mobil uygulama, İngilizce başta olmak üzere farklı dillerde hizmet verebilmeli, Elâzığ’ın gezilip görülecek yerleri ve deneyimsel alanları (Harput Antik Kenti bulguları, termal kaynaklar vb.) hakkında yönlendirici bilgiler içermelidir. *Elâzığ Turizm Tanıtım ve Geliştirme Yol Haritası* kapsamında Elâzığ’da bulunan Arkeoloji ve Etnografya Müzesi’nin dijital ortama taşınması ve çevrim içi ziyaretçi deneyimine sunulması sağlanabilir. Bu durum ilin pazarlanması açısından kullanışlı olacaktır. Ayrıca farklı bir dijital tanıtım merkezi, Harput Kalesi’nin olduğu noktada hayata geçirilebilir. Elektrikli şarj istasyonları kentte yaygınlaştırılabilir. Harput Kalesi bölgesi başta olmak üzere kentteki tarihî miras yapılarının hikâyelerine ait bilgiler, yapıların girişinde yer alacak barkodlar okutulmuş mobil cihazlara indirilebilmelidir.

## 10. Tematik Rotalar Geliştirme

**Elâzığ Bağ Rotası:** Elâzığ, üzümleriyle ön plana çıkan şehirlerden biridir. Elâzığ’da yetiştirilen boğazkere ve öküzgözü üzümleri Elâzığ’ın coğrafi işaretli ürünleridir. Bu bakımdan “Elâzığ Bağ Rotası” oluşturulabilir. Elâzığ’da yer alan üzüm bağları sofralık ve şaraplık olarak ikiye ayrılmaktadır. Şaraplık üzüm çeşitleri daha fazla yetiştirilmektedir. Elâzığ’da bağ yetiştiriciliğinde önemli konumda olan bir merkez belirlenerek rota tasarlanabilir. Özellikle sonbahar aylarında bağ bozumu dönemlerinde bu rotalar aktif olarak kullanılabilir. Elâzığ Sivrice ilçesinde yer alan Eskibağlar gibi butik şarap üreticisi sayıları artırılarak bu işletmeler arası rotalar oluşturulabilir. Elâzığ’da üzümün çeşitliliğine göre alternatif iki tane rota oluşturulabilir. Bunlardan birincisi, sofralık üzüm

yetiştiriciliğine yönelik olarak Hoş, Kıraç, Sedeftepe, Yurtbaşı, Akmezra ve çevre köyleri içine alan rotadır. İkinci olarak ise şaraplık üzüm yetiştiriciliğine yönelik Koruk, Muratcık, Dambüyük, Pirinççi, Balıbey ve çevre köyleri kapsayan bir rota oluşturulabilir.

**Elâzığ Gastronomi Rotası:** Elâzığ tarihî, doğal ve kültürel zenginlikleri ile önemli turizm destinasyonları arasındadır. 154 yemek çeşidi ile Türkiye’de ikinci sırada yer alan Elâzığ, gastronomi turlarına entegre edilebilir. Aynı zaman da Elâzığ başlangıçlı gastronomi rotası oluşturulabilir. Bu bağlamda turistlerin Elâzığ’a ait ürünlerin üretim sürecini öğrenebilecekleri veya tadına bakabilecekleri güzergâhlar oluşturulabilir. Örneğin sonbahar aylarında ağın leblebisinin yapımını yerinde görmek ve tatmak amacıyla bir rota oluşturulabilir. Sonbahar aylarında Elâzığ’da bağ bozumu yapıldığından bağ bozumu yapılan alanları da kapsayacak şekilde coğrafi işaretli ürün olan orcık yapımını görmek ve tadım yapmak amaçlı bir rota oluşturulabilir. Aynı zamanda bu iki rota birbiriyle entegre edilerek rota güzergâhı genişletilebilir. Elâzığ yöresinde yer alan birçok ürün, çevre illerin mutfaklarında da yer almaktadır. Bu nedenle benzer ürünler tespit edilerek her il için belirlenen yemeklerin yerinde tadılması amacıyla Malatya-Elâzığ-Tunceli ve Erzincan Gastronomi Rotası oluşturulabilir.

**Doğa ve Macera Rotası:** Elâzığ, doğal güzellikleri, zengin tarihi ve kültürel mirası ile turistler için cazibe merkezi olan bir ildir. Doğa ve macera severlere yürüyüş rotaları, muhteşem manzaraları, doğal güzellikleri, tarihî dokuları ve zorluk seviyeleri ile farklı tecrübeler sunar. Saklıkapı ve Karaleylek kanyonları Fırat Nehri üzerinde yer almaktadır. Saklıkapı ve Karaleylek kanyonları doğa ve macera turizmi kapsamında değerlendirilebilir. Saklıkapı-Karaleylek-Karakaya Baraj Gölü-Kale Rotası oluşturulabilir. Bu bağlamda Saklıkapı Kanyonu’nu gezen ziyaretçiler Fırat Nehri’ne ulaşarak oradan tekneler ile Karaleylek Kanyonu ve Karakaya Baraj Gölü’nü gezdikten sonra Malatya’nın Kale ilçesinde rota sonlandırılabilir. Hazar Baba Dağı için yürüyüş rotası oluşturulabilir. Harput-Palu-Sivrice doğa rotası planlanabilir.

## 11. Kent Peyzajını Düzenleme ve Rekreatif Alanları Artırma

Elâzığ’da yer alan turistik çekim merkezlerinin daha büyük cazibe merkezleri hâline getirilmesinde peyzaj ve rekreatif alan düzenlemeleri önem arz etmektedir. Elâzığ’da özellikle Harput Kalesi çevresinin turistik deneyimleri zenginleştirecek nitelikte geliştirilmesine ihtiyaç vardır. Kentin gastronomik dokusunu yansıtacak gastronomi evinin Harput Kalesi’nin olduğu bölgede Belediyenin öncülüğünde kurulması, bu gelişim için örneklerden biridir. Ayrıca kalenin bulunduğu alanda yürüme rotalarının çeşitlendirilmesi önem arz etmektedir. Rekreatif açıdan yapılacak uygulamalarda tarihî ve kültürel dokuyu bozmayacak adımların atılması önem arz etmektedir. Turistlerin hediyelik eşya alabilecekleri, kentin kültürünü yansıtan unsurlara yer verilmesi gerekmektedir. Elâzığ’da sadece Harput Kalesi bölgesiyle sınırlı kalmayıp kent içinde yöresel yiyecek ve içeceklerin sunulması, bu ürünlerin sunumu için gerekirse planlı bir eğitim programının oluşturulması gereklidir. Bölgede yapılan kazılar sonucunda elde edilen tarihî değerlerin sunulabileceği alanlar, alan uzmanı arkeologların önderliğinde kurulmalıdır. Bu kalıntıların deneyimsel sunumuna yönelik teknolojik altyapı kullanımının, eğitsel açıdan katkı sağlayacak deneyim olanaklarının (kendin yap) geliştirilmesi gerekmektedir. Ek olarak Hazar Gölü çevresinde yürüyüş ve bisiklet sürme gibi aktiviteler için uygun rekreatif altyapının hazırlanması önem taşımaktadır. Şehir içinde otopark alanlarının genişletilmesi, tasarruflu olacak şekilde (örneğin, çok katlı otoparklar) belirlenmesi ve şehrin içinde yayalaştırmaya önem verilmesi gerekmektedir.

## 12. Deneyimsel Turizm Uygulamalarını Artırma

Turizm faaliyetleri, deneyim esaslı ilerleyen ve maldan ziyade hizmetin ön plana çıktığı sektördür. Dolayısıyla kentte turistlerin kaldıkları süreçte zengin ve farklı deneyimler edinmeleri, turizmin sürdürülebilirliği ve gelişimi için önem arz etmektedir. Elâzığ, Hazar Gölü, Harput Kalesi, kanyonlar, termal kaynaklar gibi turistik ürün veya çeşitlerinde deneyimsel faaliyetler geliştirebilir. Harput Kalesi'nde turistlerin arkeolojik kalıntıları kendilerinin yapabileceği enstitülerin kurulması tavsiye edilmektedir. Hem turistlerin zaman geçirme sürelerini artıracaktır hem de bölgenin tarihî dokusunun her ziyaretçide kalıcı olması sağlanacaktır. Arkeolojik değerlerin tanıtılabileceği, gezilebileceği bir alanın hazırlanması ve bu alanda Harput şehrinin geçmiş dönemlerini yansıtan animasyonların hazırlanması, bu animasyonların artırılmış gerçeklik ve sanal gerçeklik imkânlarında sunulması ayrıcalıklı bir deneyim olacaktır. Elâzığ'ın doğal harikaları olan kanyonların sanal ortama aktarılması, şehrin turistler açısından uğrak noktalarında sanal gerçeklik ile sunulması ve 3D sinema sistemine aktarılarak izletilmesi, bölgenin hem tanınmasına hem de yerinde ziyaretler için merak geliştirme olanağı sunacaktır. Bu, teknolojiye yakın ve sürdürülebilirliği destekleyici bir faaliyet olacaktır. Termal kaynaklarda eğlence imkânlarının artırılmasına yönelik parklar kurulabilir. Yine termal kaynaklarda çamur banyosu, masaj salonları, uvalizm gibi farklı sağlık terapileri de ek hizmet olarak verilebilir. Bu durum Karakoçan veya Cip köyünü sağlık turizmi merkezi hâline getirecektir. Şehrin panoramik izlendiği nokta olan Harput Kalesi bölgesinde folklorik değerlerin sergilendiği noktalar oluşturulabilir. Bu sayede kent dokusunun müzikle birleşimi sağlanabilir ve bu bağlamda kalıcı anılar geliştirilebilir. Kürsübaşı geleneği planlı bir organizasyon hâline getirilebilir ve bu organizasyonlar kültür turlarının içine dâhil edilebilir. Bu sayede kent, yöresel eğlence merkezlerinden biri konumuna gelebilir. Planlamaya, kentin tarımsal değeri ve ülkede şarap üretiminde büyük bir değer olan öküzgözü ve boğazkere üzümlerinden elde edilen şarapların dahil edilmesi zenginlik katacaktır.

## 13. Nitelikli Hediye Eşya Envanterini Geliştirme

Elâzığ, geleneksel el sanatları ile markalaşmış bir şehirdir. Ancak özellikle Elâzığ'a özgü olan 8 köşeli şapkanın hediye eşya olarak tanıtımı ve görünürlüğü açısından eksiklikleri bulunmaktadır. İlin en uğrak yerlerinden olan Harput'ta, nitelikli hediye eşya satış alanları açılmalıdır. Bu hediye eşya satış noktaları, ürün çeşitliliği bakımından zenginleştirilmelidir. Bu bölgedeki hediye eşyalar, genellikle magnet benzeri basit hediyeliklerden oluşmaktadır. Bu manada, dünyada tek olan ve Elâzığ'da çıkarılan vişne rengi mermerden yapılacak yöreye özgü temalarla süslenmiş biblo, kupa, levha, küre, bez çanta ve tabaktan oluşan, geniş yelpazedeki hediyelikler ziyaretçilerin beğenisine sunulmalıdır. Diğer yandan, ziyaret yerlerinde başka illerle özdeşleşmiş ürünlerin satışından ziyade, Elâzığ turizm envanterinde yer alan, şehri hatırlatıcı ürünlerin satışına odaklanılmalıdır. Hediye eşya envanterinin geliştirilmesi hususunda Harput'ta haftanın bir gününün (örneğin Cuma günleri) yerel ürün pazarı için kullanılması önerilmektedir. Bu kapsamda yöredeki halk tarafından hazırlanan geleneksel el sanatları işçiliğinin ürünü olan dikiş-nakiş işleri, ev yapımı yöresel gastronomik öğeler (örneğin orcik, pestil, tulum peyniri vb.) Sarahatun Meydanı'nda turistlerin beğeni ve deneyimine sunulmalıdır. Elâzığ'ın hediye eşya görünürlüğü ve erişilebilirliği noktasında önemli bir diğer engeli ise hediye eşyaların ambalajlama niteliğinin düşük olmasıdır. Hazırlanan hediye eşyaların bir yerden bir yere taşınırken zarar görmemesi için uygun paketleme yapılmalıdır. Diğer yandan, satın alınan kıymetli bir hediye için basit bir ambalajla sarılıp paketlenmesi, imaj açısından olumsuz etki yaratmaktadır. Bu manada göze hoş gelen, kaliteli ve Elâzığ ilini hatırlatıcı motiflerle bezenmiş bir ambalajlamaya ihtiyaç vardır. Bununla birlikte, yurt içi ve yurt dışı tanınırlık ve bilinirliğin artırılması konusunda hediye eşya pazarında çevrim içi pazarlama ve dağıtım kanalları oluşturulabilir. Son olarak, unutulmaya yüz tutmuş geleneksel el sanatları ürün envanterinin

oluşturularak bu kıymetli hazinelerin sonraki nesillere aktarımının sağlanabilmesi için eğitim atölyeleri oluşturulabilir.

#### **14. Hazar Gölü'nü Turistik Değer Olarak Kullanma**

Hazar Gölü, yaz tatillerinde özellikle yerli turistlerin uğrak noktası hâindedir. Mevcut potansiyelinin geliştirilmesi ve doğallığını yitirmeden marka turistik destinasyon hâline gelmesi önem arz etmektedir. Öncelikle Hazar Gölü'nde kamusal alanların hizmet anlayışındaki yetersizliğin giderilmesi gerekir. Ek olarak kamu kurumlarına bağlı konaklama tesislerinin bölgesel olarak özel turistik tesislerden ayrıştırılması ve belirli bölgede toplanması turistik ürün sunumunu geliştirecektir. Zira kamu kurumlarına bağlı konaklama tesislerinde kamu personeli öncelikli olması vb. durumlardan kaynaklı dış kullanıcılara açık olmama ya da gerekli önemin verilmemesi gibi sorunlar söz konusudur. Hazar Gölü çevresinin turizme kazandırılması için yol haritasının oluşturulması ve kıyı şeridinin özel girişimcilere açılması gelişim için çok önemlidir. Kısa vadede Hazar Gölü çevresinde bulunan tesislerde hizmet içi eğitim desteği verilmesi ve hizmet kalitesinin artırılması gerekir. Hazar Gölü çevresinde konaklama tesisleri dışında insanların yürüyüş yapabileceği, bisiklete binebileceği ve belirli noktalarında kentin kültürel kimliğini simgeleyen fotoğraf çekimine uygun noktaların yapılması, burada geçirilecek zamanın kalitesini artıracak gibi aynı zamanda uzatacaktır. Hazar Gölü dibinde batık bir kent vardır ve bu kentin ön plana çıkartılması sayesinde bölge turizminin gelişimi için ek bir turistik ürün olarak kullanılabilir bir çekicilik kazanılacaktır. Bunun için su yüzeyine yakın olan noktaların su altından ışıklandırılması ve belirli periyotlarda tarifesi olacak tekne turlarının düzenlenmesi katkı sağlayacaktır. Tekne turunun rotasının belirlenip, rotanın içine batık şehrin görülebileceği noktaların tespit edilip dâhil edilmesi gerekmektedir. Hazar Gölü, su sporları aktivitelerinden, özellikle sakin sulara yapılabileceklere ev sahipliği yapabilecek niteliktedir. Su sporları konusunda uzmanlaşmış bir ekip eşliğinde gölün gelecek dönemlerinin stratejik bir planlama eşliğinde tasarlanması şarttır. Su sporları aktiviteleri yerelde gelenekselleştirilebilir, bunun yanı sıra ulusal ve uluslararası şenlik ve etkinliklere ev sahipliği yapılabilir. Hazar Gölü'nde eski zamanlarda şiiir gecelerinin düzenlendiği ve birçok Elâzığlının katıldığı bir organizasyon yapıldığı gözlemlenmektedir. Bu organizasyona ek olarak Hazar Denizi ve Hazar Gölü kardeşliği bağlamında etkinlik yapılması ve etkinliğin uluslararası bir çatıda geliştirilmesi düşünülmelidir. Ek olarak Hazar Gölü çevresinde geriatri merkezi konumlandırılması yapılabilir ve bu kapsamda girişimcilere açılabilir. Diğer yandan Hazar Gölü'nün çevresinde uygun bir noktada kamp ve karavan turizmi için alan belirlenmesi ve bu faaliyetlerin gerçekleştirilebileceği şekilde sahanın hazırlanması önem arz etmektedir. Son olarak Hazar Gölü'ndeki plajların niteliğini artırmak amacıyla mavi bayrak alımı için gerekli niteliklerin sağlanması ve girişimlerin yapılması önerilmektedir.

#### **15. Hazar Gölü'nü Çevreleyen Bisiklet Rotası Yapma**

Hazar Gölü, 22 kilometre uzunluğunda ve 6 kilometre genişliğinde bir göldür. Hazar Gölü, Elâzığ'ın Harput'tan sonra en önemli turizm destinasyonlarından biridir. Günümüzden bireyler, kitle turizm yerine kendi ilgi alanlarına yönelik faaliyetlere katılmaya başlamıştır. Bu nedenle özel ilgi alanı olan bisiklet sürücülüğü kapsamında Hazar Gölü'nü çevreleyen bir rota oluşturulabilir. Hazar Gölü'nün güneyinde yer alan Hazarbaba Dağı'ndan başlayıp sırasıyla Sivrice ilçesi, Gezin beldesini ve Güney köyünü içerisine alan bir rota oluşturulabilir. Bisiklet rotası; taşıt trafiğinden arındırılmış, park, rekreasyon alanı gibi yeşil alanlar ile ilgili mevzuata aykırı olmamak kaydıyla özel kanunlar kapsamında korunacak şekilde oluşturulmalıdır. Bu rota üzerinde Gezin beldesinde ve Güney köyünde dinlenme, yiyecek ve içecek (restoranlar, kafe vs.) alanları oluşturularak katılımcıların ihtiyaçları karşılanabilir hem de bu dinleme zamanında katılımcıların alanları gezmeleri

sağlanabilir. Bisiklet rotasına alternatif olarak Hazarbaba Dağı'na trekking rotaları da oluşturularak gelen misafirlere ürün çeşitliliği sunulabilir. Yine rota üzerinde belirli noktalar belirlenerek katılımcıların fotoğraf çekmesi sağlanabilir. Bu rota ile bölge halkı bisiklet kullanımına teşvik edilebilir, daha sağlıklı ve sürdürülebilir şekilde günlük yolculuklarını ve tatillerini bisikletle yapmaları desteklenebilir.

## **16. Hazarbaba Dağı'nın Kış Turizmi ve Ekoturizm Potansiyelini Geliştirme**

Hazarbaba Dağı, Elâzığ'ın Sivrice ilçesinde 2.347 metre yüksekliğinde ve 1850 metre rakım özelliğindedir. Aynı zamanda Hazar Gölü manzarasına sahiptir. Bunun yanında zirvesinde Bervi Gölü'nü barındırmaktadır. Hazarbaba Dağı kış turizmi için telesiyej, kafeterya gibi hizmetlere sahiptir. Hazarbaba Kayak Merkezi uzun yıllardır kış turizminde kullanılmaktadır. Öncelikle Hazarbaba Dağı'nın kayak merkezi olarak kullanılması için kış turizmi master planı hazırlanarak fizibilitesinin yapılması gerekir. Zira 2023-2024 yılı içerisinde karın kalış süresinin oldukça yetersiz olduğu bilinmektedir. Bu da Hazarbaba Dağı'nda kış turizmi bağlamında yapılacak yenilikçi ve geliştirici yatırımın doğruluğunun sorgulanmasını gerektirmektedir. İkinci olarak Hazarbaba Dağı'nın zirvesinde bulunan Bervi Gölü çevresinde peyzaj düzenlemesinin ve yürüyüş alanının yapılması ve doğallığı bozmayacak nitelikte bir yol çalışmasının gerçekleştirilmesi önemlidir. Hazar Gölü çevresinin, doğa turlarına çıkmak isteyenlere yönelik bir ürün hâline getirilmesi ilde geçirilecek zamanın artırılması için avantaj sağlar. Hazarbaba Dağı'nda macera parkı olduğu ve doğa sporları kapsamında dağın kullandığı görülmektedir. Doğa yürüyüşü (trekking) rotalarının oluşturulması, macera parkının bulunduğu alanın günübirlik ihtiyaçları karşılayacak niteliğe getirilmesi, yamaç paraşütü yapılabilecek noktaların belirlenmesi ve levha vb. bilgilendirme olanaklarının geliştirilmesi dağın planlı ve tahribatı önleyici biçimde kullanılması bakımından gereklidir. Kısaca Hazarbaba Dağı'nın kış turizmi, ekoturizm gibi farklı mevsimlerde farklı turistik ürünlerle aktif olarak kullanımının sağlanması mümkün kılınmalıdır.

## **17. Turistik Tesislerin Nitelikli Personel İhtiyacına Yönelik Eğitim Faaliyetleri Verme**

Elâzığ'da KTB 2023 yılı verilerine göre üçü beş yıldızlı, üçü dört yıldızlı olmak üzere toplamda 49 adet konaklama tesisi bulunmaktadır. Tesislerin 22 adedi basit konaklama belgeli, 1 adedi yatırım belgeli ve 26 adedi ise işletme belgelidir. Ayrıca Hazar Gölü çevresinde kamu kurumlarına ait kamp tesisleri ve özel girişimcilere ait konaklama tesislerine sahiptir. Bunun yanı sıra birçok ilçede ve il merkezinde restoranlar, kafeler vb. yiyecek-içecek mekânları bulunmaktadır. Elâzığ turizmimin kalıcılık arz etmesi için hizmet kalitesinin belirli bir seviyeye taşınması önemlidir. Bir bölgenin turistik ürünleri kadar turizmden yeterli payı alabilmesi için sahip olduğu turizm faaliyetlerinin süreklilik arz etmesi de önemli bir paya sahiptir. Süreklilik için ise turizm alt ve üstyapısının sağlam temellere oturması şarttır. Bunlardan biri de eğitim gerekliliğidir. Elâzığ'da lise düzeyinde turizm sektörüne uyumlu eğitim kurumunun yanında Fırat Üniversitesine bağlı Otel Lokanta ve İkrâm Hizmetleri Bölümü'nün olduğu görülmektedir. Bu eğitim kurumlarıyla sektör arasındaki iş birliğinin Esnaf ve Sanatkarlar Odası'nın koordinasyonu ile sağlanması, öğrencilerin ve alan uzmanı öğretmen ve akademisyenlerin sahaya inmesinin sağlanması kentteki turizme bakış açısında ivme kazandıracağı gibi hizmet anlayışında gelişime fırsat tanıyacaktır. Ayrıca kent idaresi bünyesinde kısa ve orta vadeli müşteri ilişkilerini geliştirici, hizmet kalite standartlarını artırıcı paket eğitim programlarının hazırlanması, bilimsel temellerde oluşturulmuş, mevcut turizm personellerinin kariyer planlamasına olanak tanıyacak sertifikasyon özellikli çalışmanın yapılması önerilmektedir. Ayrıca kültür turizmi, doğa turizmi, termal turizm ve kış turizmi temalı eğitim paketlerinin geliştirilmesi ve her bölgede gerçekleştirilen turizm türü özelinde bu eğitimlerin uzmanlaşma

becerisi sağlayacak nitelikte, bazen merkezi bazen de yerinde verilmesi önerilmektedir. Son olarak hizmette istenilen ivmenin kazanıp kazanılmadığını kontrol amacıyla denetleme mekanizmasının geliştirilmesi, öncesi ve sonrasının bilimsel temellerde ölçülerek belirlendiği bir eğitim programının planlanması, işin gerçekleştirilme becerisini ortaya koymak için fayda sağlayıcı olacaktır.

## **18. Elâzığ Turizm Kaynaklarını Kültür Turlarına Kazandırma**

Elâzığ; sahip olduğu tarihî, kültürel, doğal ve gastronomi ürünleri ile alternatif turizm bakımından son derece önemli bir şehirdir. Bu nedenle yabancı ve yerel turistlere yönelik olarak düzenlenen kültür turlarında uğrak noktalarından biri olmalıdır. Çünkü kültür turları kapsamında değerlendirebileceğimiz turistik ürünlere hakim bir şehirdir. Bu bağlamda tur şirketleri tarafından oluşturulacak turlarda yer almalıdır. Elâzığ, özellikle Harput kenti ile tur şirketlerinin oluşturduğu kültür turlarına cevap verebilecek potansiyelindedir. Harput, eski yerleşim yeri olması nedeniyle birçok medeniyete ev sahipliği yaptığından kültürel ve tarihî birçok ürüne sahiptir. Aynı zamanda inanç turizmi içinde önemli değerlere sahiptir. Tarihî camiler, kilise, türbeler bu noktada bireylere hitap edebilecek niteliktedir. Harput Kalesi önemli bir tarihî değerdir. Yine kalede yapılan kazılarla ortaya çıkarılan alanlar da kültür turları için önemli turistik ürün olarak değerlendirilebilir. Yemek çeşitliliği bakımdan Türkiye’de ikinci olan Elâzığ’ın gastronomi turlarına dâhil edilmesi sağlanabilir. Turistik ürün çeşitliliğine sahip olan Elâzığ’ın tur şirketleri tarafından kültür turlarına dâhil edilmesi için alternatif turlar planlanmalıdır. Örneğin inanç turizm kapsamında Urfa-Diyarbakır-Elâzığ üçgeninde bir rota oluşturulabilir. Yine mutfak kültürü zengin olan Gaziantep-Urfa-Diyarbakır-Elâzığ doğrultusunda “Lezzet Durakları” adı altında gastronomi rotası oluşturulabilir. Doğa ve macera turizm kapsamında Malatya-Elâzığ-Tunceli rotası oluşturulabilir.

## **19. Gezin Beldesini UNWTO “En İyi Turizm Köyü” Kapsamında Hazırlama**

Birleşmiş Milletler Dünya Turizm Örgütü (UNWTO) tarafından hayata geçirilen “Best Tourism Village (En İyi Turizm Köyü)” girişimi, kırsal alanların kalkınmasında manzaraları, kültürel çeşitliliği, yerel değerleri ve mutfak geleneklerini korumada lider olan köyleri ön plana çıkararak turist deneyimine sunmayı amaçlamaktadır. Bu potansiyele sahip yerleşimlerin turizme kazandırılması ile gelir ve kalkınmadaki bölgesel eşitsizliklerin azaltılması, köyden kente göçün önlenmesi ve kadın ve gençler için yeni istihdam alanları sağlanabilmesi amaçlanmaktadır. Elâzığ’ın Maden ilçesine bağlı Gezin beldesinde hemen hemen her yıl çeşitli etkinlikler düzenlenmektedir. Bu etkinlikler kapsamında köyde yetiştirilen çilek meyvesi özelinde çilek festivali, futbol turnuvaları, folklor gösterileri gibi etkinlikler sergilenmekte ve yaşatılmaktadır. Yemyeşil doğanın içinde Hazar Gölü kıyısında yer alan beldenin bir de ormanlık alanları bulunmaktadır. Bu anlamda belde, zaman zaman spor kabilelerinin de kamp yaptıkları, doğal bir ortam sunmaktadır. Beldenin Hazar Gölü’nün kıyısında yer almasından dolayı beldeye özellikle yaz aylarında çevre illerden çok fazla ziyaretçi gelmektedir. Bu bağlamda belde, iç turizm hareketliliği bakımından desteklenmelidir. Beldenin ekoturizm uygunluğu belirlenerek ekoturizm alanları oluşturulabilir. Beldenin önemli özelliklerinden biri de ormanlık bir alana sahip olduğu için kirliliğinin neredeyse hiç olmadığı, muhteşem bir doğaya sahip olmasıdır. Beldenin bu özelliği kullanılarak gökyüzü izleme etkinliği yapılabilir. Bu kapsamda, Maden’e bağlı Gezin beldesinin “Best Tourism Village” ağına katılımının sağlanması hususunda, özellikle gökyüzü izleme merkezi olarak ön plana çıkartılarak gerekli başvuru işlemlerinin tamamlanması önerilmektedir. Hiç şüphesiz “Best Tourism Village” etiketi destinasyon imajı ve marka gücüne katkı sağlayacak, Elâzığ’ın görünürlüğünü artıracaktır. Bölgenin kırsal turizm meraklıları için önemli bir çekim merkezi hâline getirilerek alternatif turizm türlerinin Elâzığ’da çeşitlendirilmesi, turizm faaliyetlerinin on iki aya yayılmasına katkıda bulunabilecektir. Ayrıca bölgede kamp-karavan turizmi altyapısı oluşturulacak şekilde ziyaretçilere alternatif konaklama

alanlarının sunulması da bölgenin turizm potansiyelini artırabilecektir. Benzer şekilde, bölgenin doğal çevresi ile uyumlu konaklama olanaklarının (örneğin ahşap bungalov tipi evler) proje kapsamında değerlendirilmesi, yine üzerinde durulması gereken bir diğer husustur.

## 20. Termal Kaynakları Turizme Kazandırma

Elâzığ, sağlık turizmi kapsamında kullanılabilir nitelikte birçok kaynağa sahip bir destinasyondur. Karakoçan ilçesinde bulunan Golan Kaplıcaları, Mürüdü suyu, Yurtbaşı (Hoğu) maden suyu, Akçakiraz suları, Gümüşkavak (Hırhırık) maden suyu, Korucu Köyü Yelpınarı ve Cip köyü jeotermal kaynak suyu bunlara örnek olarak gösterilebilir. Bu kaynaklardan Golan Kaplıcaları, 1991 yılında hizmete açılmış, kentte en önemli termal turizm hizmeti veren yerdir. Bölgede çıkan suyun sıcaklığı, yapılan incelemelerde 43 derece olarak tespit edilmiştir. Golan Kaplıcaları termal kaynağının yanı sıra Peri Suyu Vadisi üzerinde olması sebebiyle doğal güzelliklere de sahip bir yerdir. Ancak konaklama bakımından oldukça yetersizdir. Bunun yanı sıra hizmet kalitesi çok düşük, gelecek vaat eden ancak gelişimine yönelik herhangi bir girişimin yapılmadığı bir termal turizm bölgesidir. İvedi olarak termal turizm konusunda Golan Kaplıcaları'nın iyileştirilmesi ve geleceğinin planlanması hususunda stratejik bir yol haritasının oluşturulması elzemdir. Bölgenin gelişimi için öncelikle konaklama ve termal suların kullanımında olan havuz noktalarında olanakların (hijyen, konaklama kapasitesi vb.) geliştirilmesi gerekmektedir. Golan Kaplıcaları'nda hizmet anlayışının yanı sıra çamur banyosu, uvalizm olanakları, maden suyu şifası gibi alternatif rehabilitasyon olanaklarının geliştirilmesi ve termal turizm merkezinin yüksek standartlarda hizmet anlayışıyla aktif hâle getirilmesi elzemdir. Harput Kalesi'nin kuzeyinde yer alan Dabakhane'nin şifalı suyunun, Harput Kalesi ziyaretine gelenlere yönelik ek bir turistik ürün olarak kullanılabilmesi mümkündür. Bu hizmetin ön plana çıkartılması ve Dabakhane binasının gelişim için uygunluğunun incelenmesi, şifalı su alanında hijyen ve sanitasyon sorunlarına yönelik önlemlerin alınması gerekmektedir. Cip köyü jeotermal kaynak sularının hâlihazırda seracılık kapsamında kullanıldığı bilinmektedir. Bölgede bu tür termal turizmde kullanılabilir nitelikte kaynak suyunun olması bir avantajdır. Cip köyünün alt ve üst yapı olanaklarının geliştirilmesi ve bu destinasyonda kullanılabilir nitelikli bir konaklamalı termal tesisin kurulması önerilmektedir. Bu tesisin aynı zamanda rehabilitasyon merkezi olarak da kullanımına yönelik gerekli girişimlerin yapılması önerilmektedir. Elâzığ'a yakın bir noktada olması (12 kilometre) hem konaklama hem de şifalı sulardan faydalanma açısından şehir merkezine gelen turistler için bir alternatif olabilecektir. Dolayısıyla kentte termal turizm merkezi oluşturma hususunda Cip köyü özelinde bir fizibilite çalışmasının yapılması önerilmektedir. Golan Kaplıcaları ve Cip köyü iki farklı noktada yer alan termal turizm merkezleridir. Golan Kaplıcaları uzun süreli olmakla birlikte alternatif olarak sunulabilecek bir termal turizm alanıdır. Bu alanın niş tutulması ancak hizmet standartlarının gelişimiyle mümkündür. Son olarak kentin termal turizm alternatif rotalarına Buban Hame Kaplıcaları (Palu) (23 derece sıcaklığa sahip şifalı su) termal rota olarak sunulmalıdır. Benzer şekilde hizmet kalitesinde standardizasyonu ve denetimli bir mekanizmayla termal kaynakların gelişimini desteklemek gerekmektedir.

## 21. Harput ve Palu Kalesi'ndeki Tarihi Yapıların Rehabilitasyon ve Restorasyon Çalışmalarını Yapma

Elâzığ'da Harput Kalesi'nde arkeolojik kazılar devam etmektedir. İlk olarak 2004 yılında başlanılan kazılar 2009 yılında kadar devam etmiştir. Belli bir süre ara verilen kazılar, 2014 yılından bu yana devam etmektedir. Harput kenti tamamıyla UNESCO Dünya Mirası Geçici Listesi'nde yer almaktadır. Bu bağlamda Harput Kalesi de T.C. Kültür ve Turizm Bakanlığı tarafından ören yeri statüsüne alınmıştır. Kazı çalışmalarında ortaya çıkarılan zindan ziyarete açılmıştır. Aynı zamanda kazı çalışmaları neticesinde Orta Mahalle Restorasyon Projesi hazırlanmıştır. Bu projenin hızlı bir

şekilde tamamlanması ve ziyarete açılması sağlanmalıdır. Kazı sonucu ortaya çıkarılan Orta Mahalle'nin "Geleceğin Mirası Projesi" kapsamında modern bir çatıya geçilmesi planlanmaktadır. Yapılan kazılar neticesinde ortaya çıkarılan demir, seramik ve cam eserleri endüstri mirası kapsamında değerlendirilebilir. Palu Kalesi'nde ise şu an için bir çalışmanın olmadığı fakat bu tarihî değerlerin de gün yüzüne çıkarılıp turizm amaçlı kullanılması planlanmalıdır. Bu amaçla Palu Kalesi'nde Urartu yazıtlarının olduğu noktadan itibaren bir kazı çalışması yapılabilir. Yine kaleden Murat Nehri'ne inen tünellerin varlığı söz konusudur. Bu tüneller ortaya çıkarılarak turizm amaçlı kullanımı sağlanmalıdır.

## **22. Karaleylek ve Saklıkapı Kanyonlarının Doğa ve Macera Turizmi Potansiyelini Ortaya Çıkarma**

Saklıkapı ve Karaleylek kanyonları Elâzığ'ın Baskil ilçesinde bulunmaktadır ve ilçeye yaklaşık 45 kilometre uzaklıktadır. Özellikle ulusal düzeyde benzersiz olan ve bölgede kendine has doğal güzellikler taşıyan iki kanyon da Elâzığ'ın turizm faaliyetlerinden hak ettiği değeri alabilmesi için büyük değer taşımaktadır. Öncelikle kanyonlara tekne ile ulaşım sağlandığı bilinmektedir. Teknelerin aktif turlar düzenleyebilmesi ve bunun gelişmiş bir tekne turuna dönüştürülmesi için yerel düzeyden başlayıp ulusala taşıyabilecek etkinlik ve tanıtım çalışmalarının yapılmasına ihtiyaç vardır. İkinci olarak yamaçları, su içinde oluşan mağaraları, el değmemiş kayalıkları gibi doğal kaynakların tahribatını önlemek amacıyla rekreasyonel taşıma kapasitesinin belirlenmesi ve giriş çıkışların kontrollü yapılması önerilmektedir. İkinci olarak bölgeye yapılacak tekne turlarının günübirlik hâle getirilmesi ve kanyonda kısa mesafeli trekking rotalarının oluşturulması, diğer yandan kamping faaliyetleri için bir noktanın belirlenmesi ve altyapı çalışmalarının yapılması gereklidir. Bölgede ayrıca gün aşırı trekking rotalarının belirlenmesi ve dağcılık federasyonu veya konuyla ilgili spor kulüplerinin önderliğinde yıl bazında trekking, dağcılık, kamping gibi etkinlik planlamalarının yapılması önerilmektedir. Destinasyonların macera turizminde küresel çapta ses getirmesini sağlayabilecek ve hedef olarak ülkenin tanıtım broşürlerinde yer alabilecek nitelikte bir farklılık anlayışının sağlanması için kanyon üzerinde karasal veya nehre bakışı olabilecek şekilde (Fizibilite çalışmaları sonrası karar verilmelidir.) yar üzerine konumlandırılacak butik cam odaların kurulması önerilmektedir. Bu odalara zipline yardımıyla ulaşım ve butik bir hizmetin sunulması hem ulusalda hem bölgede ayrıştırmacı olacaktır. Bu tip bir hizmete ek olarak bungee jumping noktasının belirlenmesi ve tekne turlarına ek hizmet olarak sunulması önerilmektedir. Adrenalin kaynaklı macera turizmi aktiviteleri için oldukça uygun bir alan olduğu düşünülürse bu imkânların geliştirilmesi kentin de bölgenin de gelişimine ciddi ivme kazandıracaktır.

## **23. Kürsübaşı Etkinliklerini Gece Eğlencesi Kapsamında Geliştirme**

Bir bölgeyi ziyaret eden gezginlerin temel beklentilerinden biri de destinasyona ait sosyokültürel değerleri yerinde deneyimlemekten geçmektedir. Bu anlamda, ziyaretçilerin boş vakitlerinde ya da gece etkinliklerinde eğlenceli ve deneyimsel vakit geçirmelerini sağlamak önemli bir cazibe unsurudur. Elâzığ'da ziyaretçilerin konakladıkları otellerde, boş zamanlarında veya gece eğlenceleri kapsamında katılabilecekleri boş zaman etkinliklerine ihtiyaç bulunmaktadır. Bu doğrultuda meraklılarına sunulmak üzere yörenin sahip olduğu özgün musikiden deneyimsel pazarlama açısından faydalanılmalıdır. Elâzığ; zengin sözlü anlatım kültürünün önemli merkezlerinden biri olarak müzik dinletileri yönüyle ön plana çıkan bir şehirdir. Bu dinletilerde; klarnet, kanun, cümbüş gibi çalgılar kullanılmaktadır. Elâzığ'ın önemli bir geleneği "kürsübaşı" geleneğidir. Kürsübaşı kültürü, eski Harput evlerinde kış mevsiminde kullanılan, âdeta soba görevi gören, özel olarak düzenlenmiş kürsü etrafında ısınmak, sohbet etmek, eğlenmek amacıyla bir araya gelinmesinden adını almıştır. Kürsübaşı etrafında yöre halkı toplanarak, sohbetler, ziyafetler, yarışmalar, müzikli

eğlenceler, halk hikâyeleri anlatımları gibi etkinlikler yapmıştır. Kürsübaşı, özünde bir sosyalleşme ve eğlenme geleneğidir. Özellikle yöresel müzik dinletileri yönüyle kürsübaşı için bir gece eğlencesi markası oluşturulabilir. Kürsübaşı etkinliklerinin konaklama tesislerinde icra edilebilmesi önerilmektedir. Bütünleşik bir deneyim sağlamak amacıyla kürsübaşını yaşatmaya yönelik dinletiler, yöresel lezzetler eşliğinde deneyime sunulabilir. Örneğin, Elâzığ'ı ziyaret eden turistlere boş zamanın etkin kullanımını açısından kürsübaşı etkinliği ile bütünleştirilmiş, yöresel lezzetlerin yöresel kıyafetler eşliğinde sergilendiği gece eğlencesi oluşturulabilir. Kürsübaşını tanıtmaya ve bilinirliğini artırmak için daha önce düzenlenen Harput-Kerkük Kültür ve Sanat Buluşması gibi faaliyetlerin sayısı artırılarak kürsübaşının uluslararası düzeyde bilinirliği sağlanabilir.

## **24. Elâzığ'ı Şarap Turizmi Konusunda Ön Plana Çıkarma**

Anadolu'da şarap kültürü derin köklere sahiptir. Ayrıca Türkiye'de şarap, önemli ekonomik katkıları olan ve turizm sektöründe küresel turist anlayışına hizmet eden bir içecek türüdür. Dünya genelinde Çin, İtalya, Fransa, Amerika Birleşik Devletleri gibi ülkelerde şarap üretimi küresel çapta ön plandadır. Elâzığ da boğazkere ve öküzgözü üzümleriyle Türkiye'de şarap üretiminde önemli bir noktadadır. Boğazkere ve öküzgözü üzümleri Elâzığ'da bağ bozumuyla uzun yıllardır şarap üretiminde kullanılmakla birlikte ülkede nitelikli üzün çeşitlerinden sayılmaktadır. Elâzığ Şarap Üretim Tesisi'nde yıllık 6,2 milyon litre civarında şarap üretildiği bilinmektedir. Elâzığ'da Eylül ve Ekim aylarını kapsayan "Elâzığ Bağ Bozumu" döneminde özel turların hem yerelde hem de ulusalda planlanması elzemdir. Bu planlamaların mevcutta olduğu bilinmektedir. Ancak bunun gelişimini teşvik etmek ve gelen turların eşsiz bir deneyimle ayrılmasını sağlamak gerekir. Bunun için ise seyahat acenteleriyle iş birliği sağlamak ve taleplerine hızlı ve etkili yanıtlar vermek önemlidir. Örnek olarak bağ bozumu dönemini kapsayacak şekilde 2 gece 3 günlük rota oluşturulmalıdır. Bu rota Elâzığ Havalimanı'na gelişle başlayıp Harput Kalesi'nden, Bakırcılar Çarşısı'na kadar kent içi turistik olanakları da kapsayacak şekilde olmalıdır. Rotada konaklama için şarap üretim bölgesinin kullanılması, bölgedeki üretimi ön plana çıkartıcı tanıtım materyallerinin teknolojik imkânlarla sürekli sunumu, akşamları bağ bölgesinde eğlence olanaklarının geliştirilmesi deneyimin derinleşmesine fırsat sunacaktır. 2 gün boyunca bağlardan üzüm toplama, üretim tesislerini gezme, mini modül duyuşsal analiz eğitimi eşliğinde tadım yapma gibi etkinliklerin zenginleştirilmesi gerekmektedir. Özet olarak ortak paydada bağ bozumuna denk gelen bir şarap rotasının oluşturulması elzemdir.

## **25. Hazar Gölü'nü ve Keban Barajı'nı Su Sporları Destinasyonu Olarak Geliştirme**

Elâzığ, kendisini çevreleyen nehirler ve göller nedeniyle bir yarımada konumundadır. Elâzığ belli su sporları etkinliklerinin yapılmasına olanak sunmaktadır. Bireyler, kitle turizmi yerine özel ilgi alanlarına yönelik turizm faaliyetlerinde bulunmaya başlamışlardır. Bu doğrultuda Elâzığ'ın mevcut su potansiyeli, su sporları faaliyetleri açısından değerlendirilebilir. Hazar Gölü ve Keban Baraj Gölü bu bakımdan değerlendirilmelidir. Hazar Gölü'nde yelken, uçurtma sörfü, dalış ve deniz bisikleti sporları yapılabilir. Dalış etkinlikleri, Hazar Gölü'nün içerisinde yer alan batık şehir ile bütünleştirilebilir. Bu bakımdan batık şehir dalış turları planlanabilir. Yine Hazar Gölü çevresi bisiklet rotasına entegre edilerek deniz bisikleti rotası oluşturulabilir. Keban Baraj Gölü de Elâzığ'ın sahip olduğu bir başka su kaynağıdır. Bu göl üzerinde yelken, uçurtma sörfü yanında kano, kürek ve jet ski etkinlikleri düzenlenebilir. Bu bağlamda baraj gölü üzerinde Harput-Pertek arası kürek ve yelken yarışmaları düzenlenebilir. Keban Baraj Gölü içerisinde yer alan bir ada konumundaki Pertek Kalesi'nde, Harput kıyı tarafına doğru yüzme parkurları oluşturularak yüzme yarışmaları

düzenlenebilir. Bölge halkının su sporlarına yönelik ilgisini çekebilmek adına su sporları eğitimleri düzenlenebilir.

## **26. Etkili Bir Turizm Yönetimi Oluşturma ve Tanıtımda Bütünleşik Yaklaşımı Benimseme**

2018 yılında hazırlanan Türkiye Turizm Ana Planı'nda, ulusal tanıtım ve pazarlamada markalaşmayı sağlamanın yanı sıra destinasyon özelinde tanıtım ve pazarlama faaliyetlerini yürütecek yapıların oluşturulması amaçlanmıştır. Bu amaca yönelik olarak ortaya konan ulusal hedeflere uygun biçimde potansiyel ulusal turizm olanaklarını belirleyerek ulusal çapta tanıtım ve pazarlama etkinliklerini yerine getirmek için 2019 yılında Türkiye Turizm ve Geliştirme Ajansı (TGA) faaliyete geçmiştir. 2021 yılı itibarıyla da T.C. Kültür ve Turizm Bakanlığı Tanıtma Genel Müdürlüğü ve Türkiye Turizm Tanıtım ve Geliştirme Ajansı (TGA) eş güdümünde, ulusal ve uluslararası alanda destinasyonların daha etkin tanıtımını destekleyecek İl Tanıtım ve Geliştirme Programı başlatılmış ve bu kapsamda iller bazında İl Tanıtım ve Geliştirme Kurulları (İTGK) oluşturulmuştur. Böylece kurulan İTGK'ların ulusal eylem planı çerçevesinde ortaya konan ilkeler ve yaklaşım doğrultusunda, ilin turizm tanıtım ve geliştirme etkinliklerini belirlemesi ve bunları koordine etmesi, bir anlamda il sınırlarını kapsayan Destinasyon Yönetim Örgütü olarak çalışması beklenmektedir.

Destinasyon Yönetim Örgütlerinin (DYÖ) temel fonksiyonu, destinasyonun özellikle tanıtım ve geliştirme politikalarını belirlemek ve bu politikaları yerel paydaşlarla koordine ederek yürütmektir. Valiliklerin ve özellikle Valilik altında İl Kültür ve Turizm Müdürlüklerinin öncülüğünde oluşturulan İTGK'ların, DYÖ'lerin uluslararası yapılanmasına uygun şekilde, geniş bir paydaş katılımıyla yönetilmesi gerekmektedir. Bu paydaşlar; destinasyondaki yerel yönetimler, turizm işletmeleri (seyahat acenteleri, konaklama, gastronomi ve rekreasyon işletmeleri vb.) ticari birlikler, meslek odaları, Bölgesel Kalkınma Ajansı ve uluslararası projelerde rol alabilecek sivil toplum örgütleri, kongre ve bilimsel etkinliklerde rol alan üniversiteler, spor kulüpleri vb. gibi ilde farklı faaliyet alanlarında etkinlikler yürüten yapılar olabilmektedir.

Elâzığ İl Tanıtım ve Geliştirme Kurulu, tanıtımda DYÖ sorumluluğu ile hareket ederek Turizm Ana Planı'na uygun ve TGA tarafından ulusal hedeflere uyumlu biçimde ortaya konan *Elâzığ Turizm Tanıtım ve Geliştirme Yol Haritası*'ndaki başlıkları yerine getirme ve ilin etkili tanıtımını yapma görevini üstlenmektedir. İl bazında birçok kurum ve kuruluş, bir taraftan bağımsız biçimde kendi tanıtımlarını yaparken, diğer taraftan da ilin tanıtımına da önemli destek verebilmektedir. Bu noktada bir destinasyonun tanıtımında rol alan ulusal ve özellikle uluslararası ilişkilerde güçlü ağlara sahip paydaşların eş güdüm içinde hareket edebilmeleri önem arz etmektedir. Bu kapsamda Kurul; il tanıtımında rol alabilecek, ilde ticaret, eğitim, çevre, bilim, spor, sağlık, kültür ve sanat gibi farklı alanlarda etkinlik yürüten sivil toplum örgütlerinin, yerel yönetimin, akademinin, turizm işletmelerinin, il idari birimlerinin ve spor kulüpleri gibi kendi faaliyet alanında ulusal ve uluslararası temasları olan ve tanıtımda rol alabilen paydaşların tanıtım çabalarını bütünleşik bir plan dâhilinde ele almalıdır. Kurul, her bir paydaşın il tanıtımında etkili rol alabileceği alanları belirlemeli, etki alanları içinde sorumluluklarını paylaşmalı ve bu sayede her bir paydaşın tanıtımdaki rollerinin belirlenen ortak hedef doğrultusunda şekillenmesini sağlayarak bütüncül bir politika benimsemelidir.

DYÖ sorumluluğunda hareket eden Kurul, ildeki turizm potansiyelini ve mevcut kaynakları düşünerek ortaya koyduğu markalaşma hedefi yolunda, destinasyonun tanıtım sloganı, imajı ve marka konumu hedefini farklı paydaşların eş güdümlü çabaları ile ortak hedefe yöneltmeli ve bu sayede daha hızlı ve etkili sonuç almayı sağlamalıdır.



İsmet İnönü Bulvarı No: 32  
06100 Emek, Ankara



Esentepe Mahallesi Büyükdere Cad.  
No: 127 Astoria AVM B Blok Kat: 4  
34394 Şişli, İstanbul